

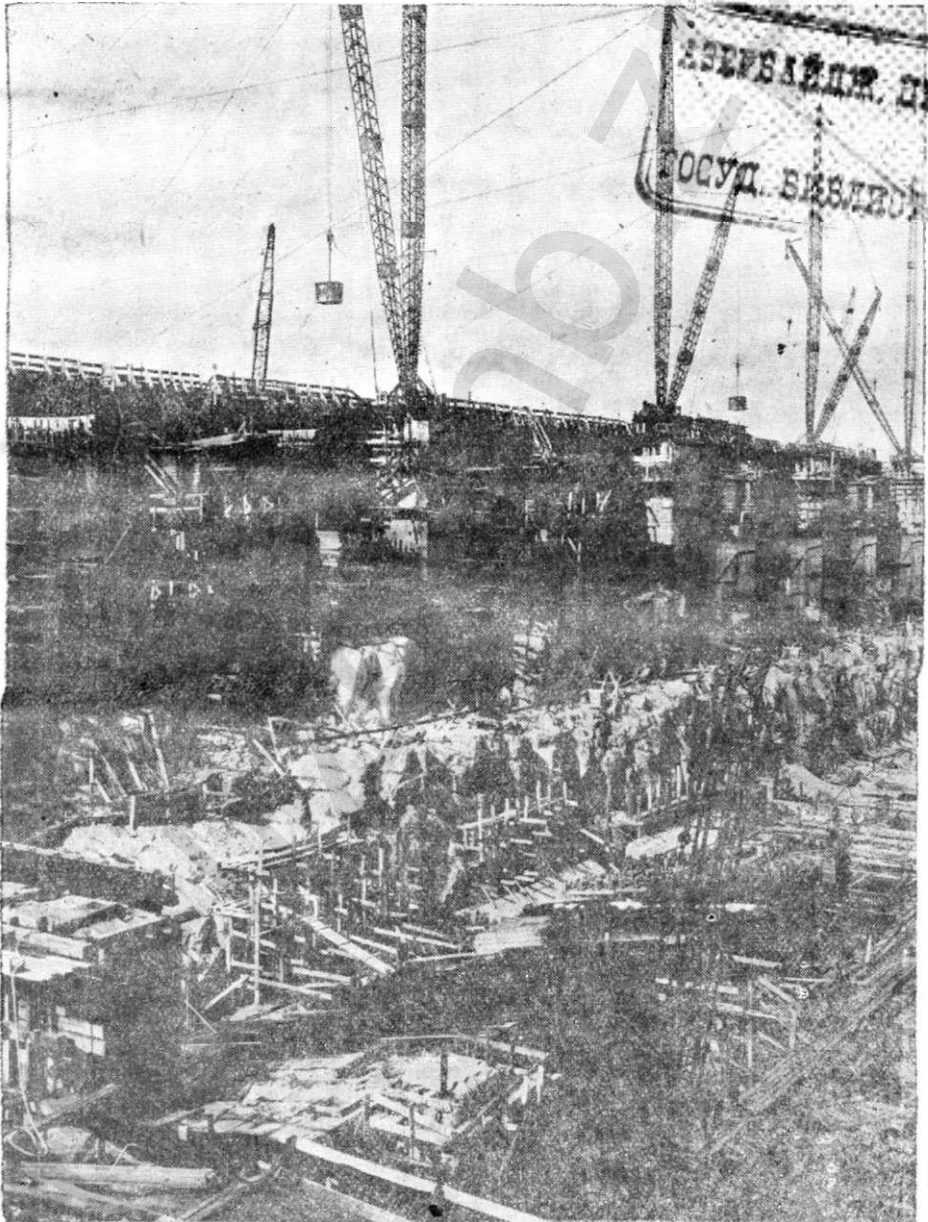
Пролетарии всех стран, соединяйтесь!

# ХРОНИКА ДНЕПРОСТРОЯ

№ 3

1 июня  
1930 года

Двухнедельный Бюллетень Государственного Днепропетровского Строительства



Бетонировка в котловане Гидростанции.

СОДЕРЖАНИЕ:

	стр.
1. Соусоревнование и ударничество . . . . .	3
2. Вопросы рабсилы . . . . .	6
3. Состояние снабжения . . . . .	8
4. Гидротехнические работы . . . . .	11
5. На Мостовом переходе . . . . .	16
6. Строительство Днепрокомбината . . . . .	18
7. Проектировочные работы . . . . .	20
8. В Электро-механич. отделе . . . . .	22
9. Печать о Днепрострое . . . . .	25
10. Иностранная печать о Днепрострое . . . . .	28
11. Действия и распоряжения Правительств СССР и УССР по Днепрострою . . . . .	29
12. Во Всеукраинском Комитете Содействия Днепро- строю . . . . .	30
13. Распоряжения по Гос. Днепровскому Строительству	31

АДРЕС РЕДАКЦИИ:

Кичкас—Днепрострой, Управление Начальника Строительства  
комната № 68, телефон—4-26.

## Социалистическое соревнование и ударничество на Днепрострое

Достижения Днепровского Строительства на фронте социалистического соревнования и ударничества к июню месяцу с.г. несомненно огромны, как в смысле охвата соревновательным движением более широких масс рабочих и количественного роста ударных бригад, так и в отношении экономическом. Успехи Строительства в этой области до сих пор не обобщены еще даже в приблизительных цифрах и степень выявления результатов соцсоревнования и ударничества на сегодняшний день еще далека от возможности дать сколько-нибудь точное представление об объеме наших экономических достижений. И хотя в результате слабой массовой работы мы в отдельных моментах имеем сужение размаха соревнования и ударничества, хотя не всегда количество соревнующихся отображает качественные формы, — тем не менее можно безошибочно утверждать, что соцсоревнование и ударничество на Днепрострое сыграют доминирующую роль в выполнении директивы Правительства о снижении стоимости стройки и досрочном ее окончании.

**Электро-мех. отдел** Электро-механический отдел на 1-е июня с. г. ударничеством охвачен на 61,8%. Всех ударных бригад в отделе 80 с общим числом 1287 ударников, в том числе партийных 172, членов АКСМ 151 и беспартийных 964 чел.

Несмотря на напряженные условия работы в отделе ЭМ из-за невысокого качества, а также недостатка материалов и инструментов, соц. соревнование и ударничество все же дали здесь на 1/VI-с. г. довольно осязательные результаты. Хоз. полит. договор во многих отраслях производства „ЭМ“ перевыполнен. Так, ремонт паровозов серии „6В“ вместо 100 дней по договору выполнялся за 80 дней. Паровозы серии „6Л“ выпускались из ремонта за 77 дней вместо 100 дней по договору. По выпуску из ремонта пневматических молотков договор соревнования выполнен перфораторной ударной бригадой на 105%.

По изготовлению *Котельным цехом ЦММ танков для завода жидкого воздуха договор соревнования выполнен на 188%*: вместо 32 кгг. изделия на человеко-день работа эта дала до 60 кгг. за чел.-день. По выпуску чугунного литья договор соц. соревнования выполнен литейным цехом ЦММ на 100%, причем норма литья на человеко-месяц доведена до 3,57 тонны. Жестяный цех ЦММ дал экономии в один месяц 200 рублей.

По изготовлению болтов от 1/2 до 1 дюйма ударники кузнечного цеха ЦММ договор соревнования выполнили на 114%.

Весьма заметные успехи мы имеем также и на *Временной силовой станции* по всем объектам соревнования: расход энергии на нужды станции с 11% по договору соревнования снижен до 9,2% к маю с.г. По повышению коэффициента полезного действия станцией договор выполнен на 100%. По экономии мазута договор выполнен на 206,23%.

По п.о. „Э“ соцсоревнование и ударничество добились существенной экономии электроматериалов путем более бережного их употребления, равно как и путем использования старых материалов. Производи-

тельность труда здесь повысилась за последний квартал на 4%. В результате соревнования по одному лишь п. о. „Э“ за период январь — апрель с/г. сэкономлено 6500 руб. Ударные бригады высоковольтников п. о. „Э“ кроме того дали за этот же период экономии Строительству по некоторым объектам соревнования свыше 4000 руб.

**Гидротехнический отдел.** На 1-е июня с.г. весь Гидротехнический отдел в составе 6280 чел. рабочих, служащих и ИТР вовлечен в соцсоревнование. Помимо хоз. полит. договора, заключенного между гидротехниками обоих берегов, на каждом берегу имеются отдельно соревнующиеся между собою участки работ и ударные бригады. Объекты соревнования конкретизируются во вновь перезаключаемых договорах, из которых изговяются общие фразы. Промплан в Г.Т. внешне доведен в мае почти целиком до участка и группы, что уже само по себе является существенным достижением, хотя это еще далеко не все, что нужно было сделать, ибо группами и участками этот план еще совсем не проработан.

Достижения в области соцсоревнования и ударничества по ГТ, выявленные проверкой в мае с. г., характеризуются нижеследующим:

Наименование работ	Выполнение работ		
	В 1929 г.	По договору соревнов.	Фактический
Количество замесов бетона на одну бетонерку за смену . . . . .	52,0	70	73,4
Расход рабсилы на один замес в человеко-днях . . .	0,15	0,12	0,10
Брак бетона в ‰ отношении к выработке . . . . .	0,2	0,1	0,09
Загрузка цементом бетонного завода (в мешках на 1 челов.—день) . . . . .	20,0	22,0	25,5
Подвозка инертных материалов в домпкарах за смену	14,0	16,0	22,0
Прогулы в проц. отношении к числу выходов на работу . . . . .	—	0,0	0,0
Оборот домпкара в смену, не включая резерва . . .	4,96	5,5	6,4
Маневровый коэффициент подвижного состава . . .	3,05	2,75	4,48
Простой экскаваторов в ожидании составов—в ‰ к рабочему времени . . . . .	10,2	20,0	9,0
Простой кранов при погрузке в ожидании составов—в ‰ к рабочему времени . . . . .	5,3	5,0	5,1
Количество сходов подвижн. состава с путей в м-ц	10,0	0,0	2,0
Месячный простой вагонов казенного парка по вине эксплуатации—в вагонах . . . . .	19,0	0,0	0,0

Ударный цех паровозного депо правого берега насчитывает 256 ударников на 1/VI с.г. Цех этот имеет также значительные достижения соцсоревнования и ударничества. Существенная экономия достигнута им в расходе паровозного топлива. Расход смазочных материалов для паровозов в апреле снижен на 25% по сравнению с расходом в феврале. Расход набивочного материала для паровозов снижен вдвое

по сравнению с установленными на Строительстве нормами. Ударники арматурщики увеличили норму выработки на 25%. По установке арматуры производительность труда поднята ударным цехом арматурщиков на 20%. Прогулы по цеху упали до нуля. Производственный план доведен до группы.

Фото Степанова



Рабочие—ударники Днепрозаводстроя подписывают на месте работ договор социалистического соревнования.

**Мостовой переход.** Соцсоревнованием на Мостовом Переходе в настоящее время охвачено 60% рабочих. Цех мостовщиков объявил себя ударным. Отдельные группы рабочих этого цеха соревнуются между собою. Соцсоревнованием охвачена также группа каменщиков, работающих в карьерах о. Хортица и в Кичкассе в количестве 60 чел.

Соревнование дало прекрасные результаты в смысле поднятия производительности труда на Мостовом переходе: группа каменщиков за 30 человеко-дней произвела работу по установке подферменников на быке № 3 (6 рабочих в 5 смен), между тем как установка такого же подферменника на быке № 3 в прошлом году потребовала 70 человеко-дней.

Сборка второй полуарки второго пролета моста через Новый Днепр заняла 15 смен. против 21 по сборке одной полуарки первого пролета моста.

При под'еме полуарок 1-го пролета моста на вышки делалось за смену 5-6 выкачек домкрата; в мае ударники на той же работе добились 10-11 выкачек домкрата за смену.

**Лесозаводы.** Большой экономический эффект дали соцсоревнование и ударничество на Лесном комбинате за первый квартал с г. Несмотря на снижение расценок по всем изделиям деревообделочной мастерской, зарплата рабочих увеличилась в среднем

от 5 до 58%, что свидетельствует о большом поднятии производительности труда в мастерских. Норма выработки отдельных видов стандартных изделий увеличилась до весьма высоких размеров. Так, например,—норма выработки оконных коробок увеличена более чем в 3 раза: вместо сборки 6-и оконных коробок за человеко-день до соревнования в настоящее время их за человеко-день собирают 19 штук. Зарплата же увеличилась по этой сборке на 27,6%. Вместо сборки 5½ дверей за человеко-день ударники собирают 22 штуки за человеко-день при повышении зарплаты (после снижения расценок) на 35%.

По одному лишь сборочному цеху Мастерских экономия, достигнутая соц. соревнованием и ударничеством за январь—апрель с.г., составляет до 4500 руб.

Выработка по лесозаводу заметно повысилась за 1-ый квартал с. г. В январе норма выработки за человеко-день составляла 5,13 кубометров дерева, в феврале—5,96 куб. метр. в марте—6,57 куб. метр., а в апреле 6,97 куб. метр.

Соцсоревнование и ударничество значительно содействовали осуществлению целого ряда рационализаторских мероприятий администрации Лесокомбината, позволивших выполнить производственный план лесозавода за 1-ый квартал с. г. на 102,8%, а по строгальной мастерской—на 159%. Это в свою очередь дало возможность Лесозаводу 1-го мая с. г. снизить расчетные цены на выпускаемые им пиломатериалы на 4,5% или, что все равно, на 2 р. на кубометр пиломатериалов 1-го сорта, а по строгальному цеху снизить отпускные цены на фасонные пиломатериалы на 5% или на 2 р. 50 к. на кубометр.

## Вопросы рабсилы.

Несколько своеобразное положение создалось на Об'единенном Строительстве к 1 июня с. г. с рабсилой. Несмотря на то, что плановые заявки производственных отделов на сезонную рабсилу на май месяц Учрабсилой удовлетворены почти полностью,—недохват сезонной рабсилы в этих отделах в мае все таки был довольно большой. Один уже Гидротехнический Отдел работал с дефицитом рабсилы примерно в 500 чел. каменоломов, каменщиков и чернорабочих. Заводстрой в мае недоставало до 1000 грабарей и нескольких сот человек мостовщиков, каменщиков и каменотесов. Недостаток грабарей на Заводстрое весьма неблагоприятно отразился на планировочных работах на площадке „А“, вызвав на этом участке работ програмное отставание на 1/VI с. г. Наряду с этим создавшееся в мае на Заводстрое тяжелое положение со строительными материалами, повлекшее за собою замедление темпа поселкового строительства,—вынудило Учрабсилу 9-го мая отказаться от контрактованных в Львовском и Калужском районах 2000 каменщиков, штукатуров и плотников, ожидавшихся здесь в мае, так как Заводстрой не в состоянии был принять такого количества рабочих.

Большой недостаток в рабсиле ощущался также на Мостовом переходе в течение почти всего мая месяца. Затребованные участком работ Нового Днепра 40 каменщиков были Учрабсилой направлены лишь 23-го мая. Это привело к тому, что на 1 июня работы по кладке ба-

шен моста через Новый Днепр отстали от программы на 50%. Участок Старого Днепра большую часть мая был обеспечен рабсиллой только на 45%, необходимого ему количества, что тормозило не только работы по гражданским сооружениям на о. Хортица, но и по сборке моста через Старый Днепр. Лишь к концу мая заявки Мостового перехода на рабсиллу удовлетворены полностью.

Общее количество рабсиллы на строительстве на 1 июня с. г.

Отделы	Род рабсиллы					Всего занято на стр-ве на I-VI-30 г.	В том числе ИТР			Всего ИТР
	Рабочих		Служащих	Младш. обслуж. персонал	Практикантов ВУЗ'ов		Инженеров	Техников	Десятников	
	Кваля-фицир.	Черно-рабочих								
Г. Т.	5530	1768	424	116	96	7934	45	114	152	311
ЭМ	1743	405	202	35	2	2387	34	33	7	74
М. П.	622	967	98	137	—	1824	14	13	31	58
З. С.	3459	2639	235	123	19	6475	15	48	57	120
МО	529	217	225	91	—	1062	3	4	17	24
Лесозав.	336	122	28	17	—	703				
К. Х.	233	142	69	468	—	902	—	8	15	23
МСУ	—	1	198	147	—	346	—	—	—	—
Ц. Б.	—	—	215	—	21	236	—	—	—	—
Строй уч	—	418	18	4	—	440	1	6	1	8
Прочие	19	11	703	177	—	910	57	78	6	141
Всего	12661	6680	2415	1315	138	23219	169	304	286	759

### Текучесть рабсиллы.

Напряж. положение с рабсиллой на Строительстве является результатом неумещающей текущесть состава рабочих, доходящей в мае до 50%. Отрицательное влияние на стабильность рабочих кадров на Строительстве оказали новые единые по УССР нормы расценок, введенные здесь с 1 апреля с. г. Никакой разъяснительной работы в этом отношении проф. организацией среди рабочих проделано не было и последние, считая снижение расценок мерой не общесоюзной, а местной, днепростроевской, — массами бросают здесь работу и устремляются на Донбасс, Криворожье или на другие Строительства в надежде на более высокие расценки.

Весьма острый хронический недостаток переживает Строительство в высококвалифицированной рабсилле, процент утечки которой со Строительства к тому еще довольно высок. Гидротехнический отдел все время нуждается в машинистах, кочегарах, крановщиках и такелажниках, которых получить никак не удастся. Острый недостаток в высококвалифицированных рабочих переживает также Электро-механический Отдел. Достаточно сказать, что Центральные механические

мастерские за последний квартал работали с половинной нагрузкой из-за недостатка рабочей силы, приток которой настолько слаб, что не в состоянии даже поддерживать количества высококвалифицированных рабочих в отделе ЭМ на одном уровне.

В инженерно-технических работниках на 1-е июня с. г. имеется нехватка по всему Строительству процентов на 30. Это дает себя чувствовать особенно в Электромеханическом отделе и на Днепрокомбинате.

### Прием и увольнение.

За май месяц принято на Строительство рабочих, служащих и ИТР всех категорий 5871 чел. Уволено за месяц со Строительства работников всех категорий 2462 чел., из коих—по собственному желанию уволилось 1980 чел. и за разные нарушения правил внутреннего распорядка уволено 482 чел.

Внутренняя текучесть в мае составляет около 25% общего числа принятых за месяц на Строительство рабочих. Так, лишь за первую половину мая внутреннее перемещение рабочих (переход из отдела в отдел) составляет 1050 чел., из коих лишь незначительная часть падает на вызванную производственными условиями плановую перебротку (из ЭМ на ДЭС), остальные перешли с места на место в порядке текучести.

## Состояние снабжения.

### Черные металлы.

Переживаемый Объединенным Днепровским Строительством кризис снабжения строительными материалами принял в мае настолько острую форму, что внушаемые им опасения срыва программы работ текущего года начали проявлять уже на деле свою основательность. Так, отсутствие рельсов широкой колеи в мае привело к тому, что на Заводстрое в истекшем месяце недовыполнено 80% ж. д. строительства. Заказ Гидротехнического отдела на глухое пересечение для ж. д. путей на плотину левого берега не был выполнен Центральными мех. мастерскими в продолжении 4-х месяцев из-за отсутствия тех же рельсов, чем тормозилась гидротехническая работа на левом берегу. Отсутствие половых досок, толя, гвоздей и смолы задерживало в мае строительство барачков на 7 и 8 поселках Заводстроя. Бараки эти поныне стоят без крыш и внутренняя их штукатурка задерживается. Еще тяжелее отражается кризис стройматериалов на строительстве капитальных домов. Работы в мае систематически задерживались там по 2—3 дня подряд из-за отсутствия 4 и 5 дюймовых гвоздей. Отсутствие гвоздей очень тормозит также работы на Мостовом Переходе.

Нехватает нужного сортамента арматурного железа. Это повлекло за собою необходимость переконструировать целый ряд чертежей железобетонных конструкций капитального жилищного строительства на Заводстрое. В результате этих недостатков строительные работы по второму кварталу домов отстали от плана на 2 недели.

До сих пор Днепрозаводстрой собственных материальных фондов не имеет и питается преимущественно ресурсами Днепростроя, отягчая этим положение последнего. Главное Эконом. Управление (ПУ) ВСНХ СССР недавно выделило отдельный фонд материалов Заводстрою на 1929/30 год. Однако, фонд этот по сортовому железу до сих пор удовлетворен примерно на 15%; вместо 2000 тонн в июне будет занаряжено 300 тонн сортового железа для Заводстроя. Что же каса-



ется остальных видов фонда (труб, железа кровельного и т. п.), до по ним вовсе ничего не получено. („Сталь“ этого фонда не выполняет). Если к концу 3 го квартала (июнь) не будет получено около 1000 тонн сортового железа,—положение с бетонировкой может оказаться критическим, так как арматуры имеется всего на один месяц.

Весьма острый недостаток ощущается в трубах разных размеров. По проекту Московского Технического Бюро Днепроostroя для одной лишь внутренней проводки системы отопления 6-го поселка Заводostroя требуется 61 километр газовых труб диаметром от  $\frac{1}{2}$  до  $3\frac{1}{2}$  дюйма, а радиаторов Гамме от № 0 до № 4—25 тысяч кв. метр., причем это количество труб и радиаторов необходимо заготовить к I/X с.-г., между тем нарядов на эти материалы до сих пор еще не выделено правлением „Сталь“.

Большая нужда ощущается в балках, швеллерах, кровельном железе, цветных металах, а также листовом железе для срочных заказов по изготовлению поплавок и рефулерных труб для землесоса. Дефицит черных металлов по Обединенному Строительству в настоящее время выражается в общем в 10.000 тоннах, из коих Днепроostroю не хватает 8100, а Заводostroю 1900 тонн. ГЭТ, как уже сообщалось, все время не выполняет заказа Материального отдела на изготовление высоковольтного кабеля. Для монтажа водоотлива среднего котлована пришлось в мае использовать бывший в употреблении и предназначенный было к реализации на сторону кабель, полученный в свое время с Путиловского завода. Положение с высоковольтным кабелем на Строительстве вообще тяжелое.

#### Монтажи инструментов

Исключительно острый недостаток ощущается в мелких монтажных инструментах и приборах. Нет плоскогубцев, круглогубцев, кусачек, стальных рулеток, стальных метров и т. п. Нет вовсе кизилевых палок для ручек к инструментам. Отсутствие всех этих мелочей весьма неблагоприятно отражается на работах.

**Кирпич.** На удовлетворение нужд Заводostroя в строительном кирпиче в текущем сезоне ВСНХ УССР выделил недавно Фонд в 47 млн. штук кирпича, распределив его по разным округам УССР со следующими сроками поставки и в следующих количествах:

Районы	Май	Июнь	Июль	Август	Сентябрь	ВСЕГО
Месяцы						
Запорожский . . .	2 м. шт.	6 м. шт.	8 м. шт.	8 м. шт.	9 м. шт.	33 млн. шт.
Криворожский . .	2 „ „	1 „ „	—	—	—	3 „ „
Мелитопольский	1 „ „	3 „ „	2 „ „	—	—	6 „ „
Мариупольский	0,5 „ „	0,5 „ „	0,5 „ „	1,5 „ „	—	3 „ „
Днепропетровский	0,5 „ „	—	—	—	—	0,5 „ „
Шевченковский .	0,5 „ „	—	—	—	—	0,5 „ „
Уманский . . . .	0,5 „ „	—	—	—	—	0,5 „ „
Полтавский . . .	0,5 „ „	—	—	—	—	0,5 „ „
<b>И Т О Г О . . .</b>	<b>7,5 „ „</b>	<b>10,5 „ „</b>	<b>10,5 „ „</b>	<b>9,5 „ „</b>	<b>9,0 „ „</b>	<b>47</b>

Как видно из приведенной таблицы, на май падает 7,5 млн. штук кирпича. Однако, вместо этого от всех округов получены наряды в общем на 3 млн. штук в мае. Невыполнение расп. ВСНХ УССР округа объясняют отсутствием у них кирпича и нуждами в таковом для местной промышленности.

Запас кирпича на Заводострое к 1/VI составляет 7 и дневную потребность. На июнь нужно не менее 10 млн. штук кирпича; перспектива его получения в необходимом количестве довольно сомнительна. Положение с кирпичем, таким образом, несколько не улучшилось и продолжает оставаться тяжелым.

Отпущенный Заводстрою крымский ракушечник количеством 300,000 штук отгружается без задержек. В отгрузке арктиского туфа до сих пор тоже перебоев не было. С июня месяца вместо поступавшего на Заводстрой туфа ручной обработки начнут поступать плиты, обработанные машинным способом. Последний — экономически выгоднее и лучше отделан.

**Лесоматериалы.** Напряженное положение с круглым лесом, создавшееся к концу апреля с. г., в мае миновало в связи с прибытием первого сплава. Первые плоты прибыли на Днепрострой 24 мая с. г. в количестве 6000 кубометров кругляка. 2-я партия плотов в 10000 кубометров леса прибыла 30-го мая. Вытяжка леса на берег началась 27 V с. г., вывозка на лесозаводы начнется к 10 июня.

Для удовлетворения заявок отделов на июнь необходимо форсировать вытяжку леса из реки и сдать в штабелях в июне не менее 15000 кубометров. Укрлес же по своему плану должен вытянуть в июне лишь 10000 куб. метр и на ускорение темпа работы пока не соглашается, что может привести к затруднениям.

С 9 аршинным подтоварником положение гораздо хуже: подтоварника мало, а спрос на него со стороны Заводстроя большой. Весь получаемый подтоварник поэтому не идет на склад, а прямо на производство.

### Иностранные заказы

Реорганизация Торгпредств и Амторга и передача закупочных функций различным импортным обществам, наряду с положительными результатами, которые должны сказаться в дальнейшем, в данный момент повлекла за собой некоторые недочеты. Одним из таких недочетов является чрезвычайная медленность размещения наших заказов, которая, если к этому прибавить почти хроническое несоблюдение сроков поставки иностранными фирмами, приводит к тому, что оборудование поступает на Строительство со значительным опозданием против предполагаемых сроков завоза, что, в конечном итоге, отзывается и на сроках выполнения тех или иных работ.

Для использования благоприятных условий нынешнего навodka крайне необходимо было бы уже располагать теми пятью локомотивными кранами „Охайо“, срок сдачи которых на заводе поставщика, согласно договору, истек 15 марта. До сего времени, однако, краны даже не отгружены из Америки и только конец июня или даже начало июля является вероятным сроком поступления этих кранов на Строительство

Среди оборудования, ожидающегося из за-границы, особенно важно получить в ближайшее время 28 шт. центробежных насосов для водоотлива. По имеющимся у нас сведениям, насосы отгружены из Америки 8 мая с пароходом „Аледо“, прибытие которого в Николаев

ождается около 10-го июня. С этим же пароходом идут закладные части 1-й и 2-й турбин полностью и 3-й 4-й — частично.

По пути из Одессы надходятся 18 шт. саморазгружающихся вагонов, первая партия которых поступила на Строительство 24 мая и передана Центральным Механическим Мастерским для сборки.

Почти заканчивается поставка из Чехо-Словакии мостовых конструкций для моста через Старый Днепр.

Размер импортного контингента для Днепрозаводстроя, в связи с расширяющимся машиностроением внутри Союза и сокращением ввоза оборудования из-за границы, вторично рассматривается Высшими Правительственными органами и на сегодняшнее число суммарно назван быть не может. Пока отпущено только 300,000 р. для закупки четырех кирпичных прессов, электрооборудования и геодезических инструментов, получение которых признается особо срочным. Из 4-х заказанных дорстеновских кирпичных прессов один отправлен 19 с. м.; геодезические инструменты, благодаря исключительным мерам, принятым нами и Внешторгом в Берлине, получены Строительством с рекордной скоростью — через 10 дней после их отправки. Заказ на электрооборудование, на основании имеющихся писем Электроимпорта, фирме уже выдан, подтверждения же еще не получено и сроки его завоза поэтому неизвестны.

На днях мы ожидаем получения информации о ходе переговоров с фирмами об изготовлении 5 турбин и 1 генератора для ГЭС.

## Гидротехнические работы.

### Работы в шлюзе.

До настоящего времени шлюз является самым отстающим участком работы на Днепрострое. Это отставание является следствием целого ряда причин, основной из которых следует считать затяжку со скальной выемкой в шлюзе, значительно увеличившейся на практике по сравнению с предварительными плановыми исчислениями, о чем уже ранее сообщалось. Весьма неблагоприятные условия строения скалы, дававшее неправильное откалывание пластов в 1-ой голове шлюза, потребовали огромной кубатуры дополнительной скальной выемки, приведя в конечном счете к тому, что начало бетонировки 1-ой головы шлюза было отодвинуто на 20 дней и вместо 1 апреля бетонировка здесь началась лишь 20 IV с. г. Это вызвало программное невыполнение бетонной кладки по шлюзу на 1 мая с. г. на 7000 куб. мтр.

Усилия Гидротехнического отдела, устремленные на ликвидацию апрельского отставания по шлюзу, упирались в крайне недостаточное количество механизмов, работавших на этом участке в мае. На бетонной кладке в шлюзе в мае работал один жесткий деррик и 2 крана „Индустриал“. Максимальная рабочая возможность этих трех механизмов в условиях майского фронта бетонировки шлюза составляла 300 куб. мтр. бетона в сутки. Этого количества суточной кладки, само собою разумеется, недостаточно было не только для наверстания апрельского невыполнения, но даже для выполнения одной только майской программы. Лишь при максимальном использовании работающих на шлюзе 3-х механизмов и при наличии достаточного фронта

работ их бы хватило для выполнения текущей программы бетонирования шлюза, чего пока нельзя было добиться при крайне узком фронте в шлюзе в мае с. г.

На своевременности приступа к бетонировке шлюза, как известно, неблагоприятно сказалось опоздание ленинградского Техбюро с чертежами. С последними в настоящее время вопрос обстоит благополучно. Однако, не совсем удачная организация производства на отдельных участках, недостаток рабсилы, слабая ее квалификация и вызываемая текучестью рабочих кадров низкая производительность труда явились в свою очередь также одной из серьезных причин программного невыполнения бетонной кладки в шлюзе.

Тормазом в работе по разбивке частей сооружения в шлюзе является также недостаточность штата геодезистов в Техническом отделе, вследствие чего вместо двухсменной работы разбивка ведется в одну смену. Чтобы успеть с разбивкой, геодезисты выполняют ее второпях и в условиях перенапряжения, что часто приводит к ошибкам, влекущим за собою необходимость разных переделок, срубки бетона, перестановки опалубки и т. п.

Все это привело к тому, что майская программа бетонирования шлюза невыполнена на 50%: вместо 10.000 куб. мтр. в мае уложено 4913,95 куб. мтр.

В целях уменьшения количества бетонной кладки скальная выемка во 2-й голове шлюза производится *туннельная*. Работа идет медленно из-за отсутствия на Строительстве специалистов-проходчиков. Несколько проходчиков в качестве руководителей бригадами пришлось выпустить из Криворожья. Все эти условия привели к значительному отставанию скальных работ во 2-й голове шлюза. Вместо 1-го апреля, как предусмотрено было планом, выемка здесь будет закончена примерно к 20-му июня с. г.

Кроме 2-ой головы скальные работы идут также в 4-ой голове и в нижнем канале (2-я голова туннеля). Количественно программа скальной выемки в шлюзе в мае выполнена, но сами задания практически возрастают как по мягкому грунту, так и по скале в результате неблагоприятного строения последних. По 1-ое июня, например, пришлось в 1 и 2 головах и 1-ой камере вынуть скалы на 20.000 куб. мтр. больше, чем предполагалось программой. В 4-ой голове 3-ей камеры прибавилось также огромное количество выемки мягкого грунта против проектных исчислений из-за т. н. „плавуна“ (пропитанного водой, сползающего грунта). Для того, чтобы откосы держались, пришлось значительно расширить выемки.

Механизмов и здесь недостаточно. К тому еще зачастую недостаточно их использование слабо квалифицированным обслуживающим персоналом. Это наблюдается также и на бетонировке плотины. За текущий сезон имеется уже 3-ий случай необходимости вырубать плохо уложенный бетон.

### **Плотина левого берега.**

По плотине левого берега майская программа бетонирования невыполнена на 4299,75 куб. мтр.: вместо 9.000 в мае уложено здесь 4700,25 куб. мтр.

Невыполнение по плотине лев. берега в свою очередь также является последствием ограниченности числа механизмов. Необходимость форсирования скальной выемки в шлюзе не позволила перебросить крана на бетонировку плотины. На последней вместо крана был установлен деррик, при чем, план работ был составлен без достаточной оценки ограниченности радиуса действия деррика в сравнении с краном „Индустриал“, что впоследствии привело к необходимости разбить работы по бетонировке примыкания на 2 очереди. Работы 1-ой очереди

по примыканию в настоящее время заканчиваются бетонировкой арок моста. По окончании этой работы придется снять деррик в средний проток, а работы второй очереди отложить до осени (до получения дополнительно кранов из Америки).

По плотине левого берега в мае бетонировались промежутки от примыкания до бычка 42-го и наращивались бычки от № 34 по направлению к берегу. Бычки №№ 34 и 35 уже наращены, деррик переустановлен. С 1 июня начинается наростание 36-го и 37-го бычков. Бетонировка промежутков между бычками будет приостановлена впредь до получения кранов. Для бетонировки бычков 28—31 на Большой остров перебрасывается с июня 2 крана „Индуриал“.

**Работа на пирсе.** Работы 1-ой очереди по бутовой кладке с облицовкой, продолжавшиеся в мае, в настоящее время заканчиваются и с 7-го июня будут приостановлены до будущего года, так как программа работ текущего года по пирсу будет к 7 VI с. г. полностью выполнена. Бетона уложено здесь в мае 455,85 кубометров.

**Нижняя дамба.** Работы в нижней дамбе в части каменной ее загрузки в мае закончены. Остается лишь произвести отрефулировку ее песком. Отсыпка дамбы начнется в июне, как только освободится землесос „Ленинград“, занятый пока на отсылке низовой перемычки среднего протока.

**Цементация примыкания.** В мае шла цементация примыкания и шлюза. Работа эта будет продолжаться также и в июне. На цементации занято 6 станков глубокого бурения Сандерсона. Плохо обстоит вопрос с канатом для сандерсоновского бурения. Заграничного каната нет; приходится работать на старом русском канате, но и его не хватает.

**В среднем протоке.** В среднем протоке и на Большом острове продолжается производство путевых работ: идет рубка ряжей, наводка деревянных мостов, устройство насыпей и ряжевых эстакад для путей. Работы эти протекают нормально и без отставаний. Необходимо лишь отметить, что Центральные механические мастерские уже 4 месяца задерживают заказ Г. Т. на глухое пересечение для путей на плотину, а также на стрелочные перья для путей, вследствие чего работы несколько тормозятся. \*)

В малом котловане скальная выемка закончена и к концу мая там идет промывка скалы. С 1 июня там начинается установка опалубки бычков 28—31.

**Скальные работы.** Программа скальных работ на „Дурной“ в мае перевыполнена на 1000 кубометров, несмотря на то, что в мае там работал один электроэкскаватор вместо предполагавшейся по плану работы двух экскаваторов. Один „Мария“ дал в мае рекордную цифру в 12000 кубометров скалы. Экскаватор этот (№ 12), однако, вскоре пойдет в текущий ремонт. Заказанная же заграничная рама для второго (бездействующего) экскаватора на „Дурной“ еще не прибыла. Это приведет к неизбежной приостановке работы карьера на „Дурной“, а также и левобережного дробильного завода в июне на целую неделю. Явление это—нежелательное, хотя это время и будет отчасти использовано для ремонта завода и переустройства путей на скале „Дурной“, где верхний забой в настоящее время уже закончен до отметки 24 и надо вскоре переходить на средний забой на отметке 16.

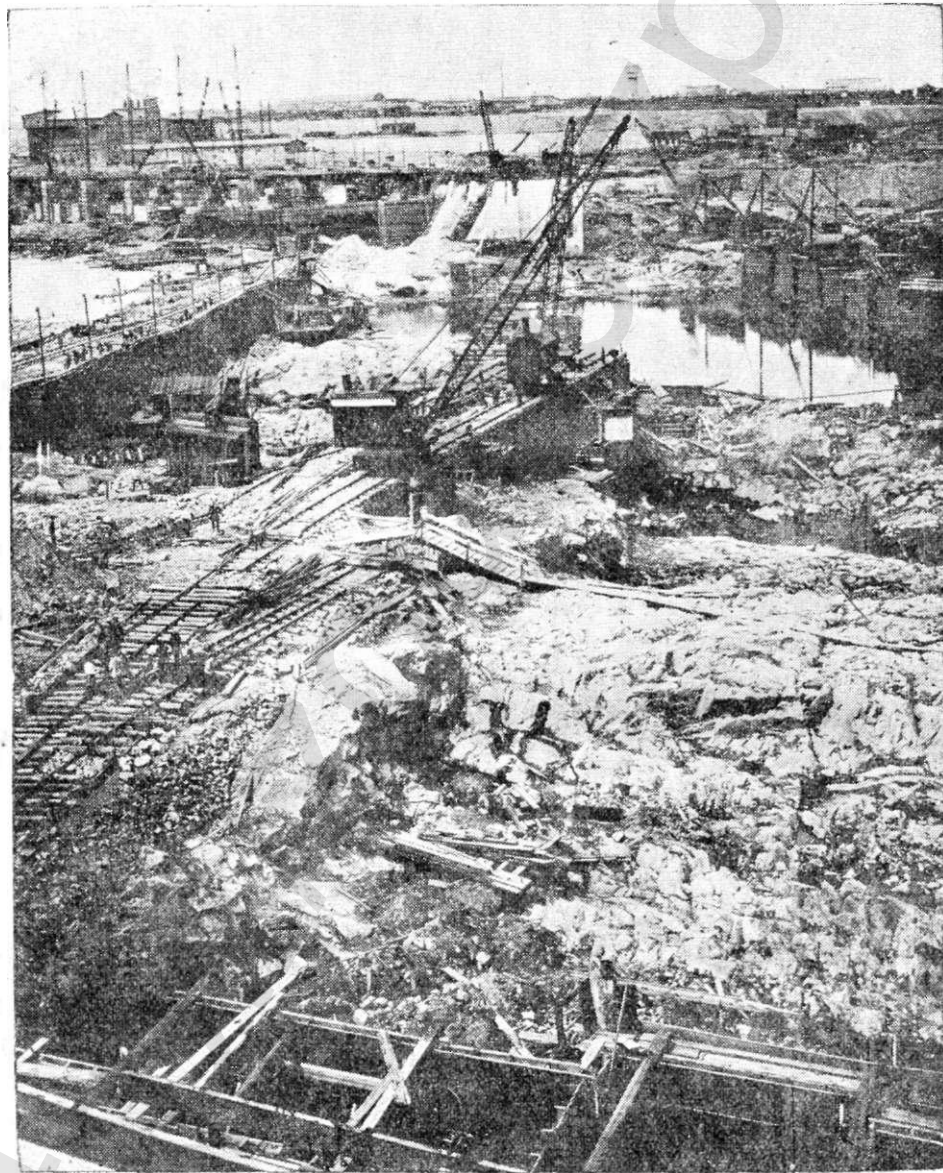
\*) Запрошенные редакцией „Хроники Д. С.“ по этому поводу ЦММ объяснили задержку заказов отсутствием рельсов. В настоящее время рельсы получены и глухие пересечения будут на днях выполнены. РЕД.

В целях максимального использования механизмов в июне—выемка в среднем протоке будет производиться круглые сутки. Будут установлены либо 3 семичасовых, либо 2 десятичасовых смены рабочих.

### Опалубочные мастерские.

Опалубочные мастерские обоих берегов с майской программой работ справлялись вполне. Работы по изготовлению опалубки для плотины, шлюза и ГЭС выполнялись в срок и задержек в бетонировке из-за опалубочных в мае не было. В лесе пока недостатка не ощущалось.

Фото Степанова



Откачанный котлован среднего протока.

**На правом берегу.** Майская программа бетонировки ГЭС выполнена вполне успешно. Всего на правом берегу уложено в мае 21.324 куб. мтр. бетона, в том числе по мосту через аван-

камеру 464 и по Гидростанции 20860 куб. метров вместо предусмотренных майской программой по ГЭС'у 19000 куб. м. Таким образом 1860 куб. мтр. уложено в счет ликвидации программного отставания в апреле.

В мае бетонировались нижние части форм 4-х всасывающих труб и в настоящее время приступлено к бетонировке их перекрытия.

По щитовому отделению продолжается бетонировка 1-ой очереди быков между напорными трубами и подготавливается установка форм самых напорных труб.

По монтажной площадке производится бетонировка контурных стен.

Производилась бутовая кладка 2-х быков и бетонировка 3-ьего быка моста через аванкамеру. Под 4-ый и 5-ый быки этого моста в настоящее время роются котлованы.

**Откачка котлована.** Откачка котлована среднего протока началась 13-го мая (пробная откачка начата 11/V с. г.). Работу эту предполагалось закончить в последних числах мая. Однако, такой быстрый темп откачки ГТ отдел счел рискованным, так как быстрая разница уровней воды могла бы вызвать образование прососов. По этим соображениям решено было темп откачки замедлить с 1 метра до  $\frac{1}{2}$  метра в сутки. К 5 июня котлован предполагается полностью откачать.

Так как низ бычка № 6 был забетонирован еще до затопления котлована, то сейчас уже представляется возможность приступить к продолжению его бетонировки, несмотря на то, что водоотлив и очистка котлована еще не закончены. Бетонировка быка № 6 началась 30-го мая.

### Программа работ на июнь.

В конце мая в Управлении Строительства возник вопрос о пересмотре годовой программы бетонировки в сторону ее увеличения. Этот пересмотр программы вызван необходимостью изменения графиков бетонной кладки по месяцам вследствие задержки прибытия на Строительство из САСШ заказанных там 5-и кранов „Индустриал“. По плану вступление этих 5-и кранов в работу было рассчитано на 1 июня, но, как выяснилось, прибытие их из Америки можно ожидать только к августу. Кроме того, 2 крана „Индустриал“ пришлось снять с ГТ и перебросить на Мостовой Переход. Эти недостающие 7 кранов уменьшили количество механизмов на бетонировке почти на 25% в сравнении с плановыми расчетами.

Несмотря, однако, на уменьшенное число механизмов, откачка котлована среднего протока на месяц раньше, чем предполагалось по плану, позволяет не только не уменьшить объема бетонировки текущего сезона при пересмотре графиков, а, наоборот, дает возможность даже увеличить программу. Это увеличение кубатуры бетонировки составляет примерно 10 тыс. куб. мтр и падает главным образом на платину, в то время как объем кладки ГЭС остается неизменным.

Таким образом, вместо 417 тыс. куб. мтр., годовая программа кладки после ее пересмотра составляет 427 тыс. куб. мтр.

По этой программе в июне надо уложить 36600 куб. мтр., из коих:

по ГЭС'у — 17000,

по шлюзу — 9400,

по плотине 10,200 куб. метр, в том, числе по правому берегу 4200 и по левому—6000 куб. мтр.

По прочим основным гидротехническим работам в июне предполагается произвести:

Скальной выемки на „Дурной“ 16500 куб. мтр.

„ „ в среднем котловане 10.000 куб. метр.

Открыть карьер № 3

Приступить к отсыпке дамбы землесосом „Ленинград“.

## На мостовом переходе.

### А. Работы на Новом Днепре

Работы по кладке башен моста через Новый Днепр по плану должны быть закончены к 15 июня сего года. Однако, вследствие происшедшей заминки в снабжении участка Нового Днепра потребным количеством рабсилы (каменщиков), работы эти значительно отстали от плана. На 1-ое июня с. г. по кладке этих башен выполнено лишь 50% задания. Только с 23-го мая, после направления учрабсилой затребуванных еще в апреле 40 каменщиков, кладка башен пошла более быстрым темпом, позволяющим надеяться на окончание этой работы к предусмотренному плану сроку, несмотря на отставание.

По остальным работам на Новом Днепре отставаний от программы к 1 июня с. г. не имеется.

За май месяц по Новому Днепру выполнены следующие работы:

1. Закончена заготовка облицовки для башен на опорах моста.
2. По кладке башен выполнено 300 кубометров.
3. Произведена при помощи водолазов и взрывных работ расчистка русла реки в пределах первого арочного пролета моста.
4. Удалена часть оставшейся перемычки около быка № 3, а также убран выброшенный в свое время из котлована быка грунт.
5. Произведена установка подферменников на быке № 3 под арку первого пролета.

**Работы Югостаали.** Полуторамесячное отставание работ по сборке пролетного строения моста через Новый Днепр, явившееся, как известно, результатом опоздания с присылкой мостовых элементов заводом им. Петровского, — в настоящее время ликвидировано. В мае месяце Отделом Внешних работ Югостаали выполнен первый весьма существенный этап мостовых работ, завершившийся наводкой полуарок 1-го пролета моста через Новый Днепр. Наводка этой полуарки в пролет была по плану намечена на 1-ое июня с. г. Условия весеннего наводка текущего года требовали, однако, производства этой наводки на три недели раньше намеченного срока. 6-го мая была поставлена на баржи и переведена в пролет 1-ая полуарка, а



23 мая—вторая полуарка 1-го пролета моста. Этому отчасти содействовала своевременная расчистка русла реки, произведенная Мостовым Переходом в мае, как уже указано было выше.

С 12 мая приступлено к сборке и клепке на береговых подмостях полуарок 2-го пролета моста.

Способ сборки арочных пролетов моста через Новый Днепр, примененный Отделом Внешних работ Югостали, не имеет прецедентов в мостовом строительстве в СССР—при данных условиях работы. Огромные преимущества этого способа заключаются в том, что все три пролета моста обслуживаются лишь *одной подмостью* на берегу и двумя переносными металлическими вышками на реке, что, несомненно дает большие выгоды, как в смысле удешевления стоимости вследствие сбережения огромного количества лесоматериалов на лишние 2 подмости, так и в смысле сокращения срока работ. Этот способ, кроме того, дает технически красивое решение.

На работах Мостового перехода по Новому Днепру на 1-ое июня с. г. занято 213 рабочих. На работах по сборке моста на 1-е июня числится 474 человек, из коих, сборщиков—98, клепальщиков—56, плотников—80, маляров—11, водников—13, кладовщиков и обслуживающего персонала—50 и чернорабочих—166 чел.

### Б. Работы на Старом Днепре.

9-го мая с. г. началась сборка моста через Старый Днепр представителями Витковицкого завода (Чехо-Словакия). На сборке этого моста занято 27 человек рабочих и инженеров чехо-словаков, прибывших в конце апреля с. г. Воспомогательные работы по сборке моста через Старый Днепр обслуживаются иными рабочими (до 30 чел.). Работы протекают успешно. На 1-ое июня уже собраны и склепаны на правом берегу Старого Днепра две 25 метровые стальные фермы моста, изготовленные заводом им Петровского в Днепропетровске (конструкции самого моста изготавливаются в Чехо-Словакии). Некоторая задержка в мае произошла по вине завода им. Петровского, невыславшего вместе с фермами некоторые мелких деталей.

В течение мая с. г. на участке Старого Днепра Мостового Перехода выполнены следующие работы.

1. Окончено устройство подмостей для сборки моста через Старый Днепр.

2. Собраны и склепаны на правом берегу две 25-тиметровые фермы моста через Старый Днепр.

3. Выполнено 99 000 куб метр. земляных работ, из коих экскаватором „Красный Путиловец“—31400, экскаватором „Марион“—20800 и грабарями—46.800 куб. метр.

4. *По искусственным сооружениям*—сделан фундамент пятой трубы и забетонировано выходное звено 1-й трубы линии Канцеровка-Шлюзовой.

5. *По гражданским сооружениям*—закончен вчерне жилой дом при станции Александровск Правый. Вырыт котлован под пассажирское, а также водоподъемное здание станции Александровск Правый. Сложены фундамент и стены этой станции. Доведена до стадии окончания казарма на 162 километре.

Работа по сборке береговых 25 метровых ферм на левом берегу Старого Днепра, предусмотренная майской программой, не выполнена за отсутствием крана. Последний в настоящее время уже доставлен и собирается.

Имеется также невыполнение майской программы земляных работ на Старом Днестре на 21000 куб. метр. земли, что отчасти объясняется слабой производительностью экскаватора „Красный Путиловец“ в результате неудовлетворительного производства его ремонта ЦММ, а также низкой квалификацией обслуживающего этот экскаватор персонала.

Как и на Новом Днестре—на участке Старого Днестра работа в мае тормозилась недохватом 45% потребного количества рабсилы. На темпе мостовых работ по Старому Днестру крайне отрицательно отразилось отсутствие заклепок необходимых размеров и клепальных молотков.

На 1-ое июня с. г. на участке Старого Днестра числится: рабочих всех квалификаций 970, служащих—45, грабарей 233 и подвод 30.

### Программа работ на июнь.

В июне Отдел Мостового перехода должен выполнить следующие работы:

#### По участку Нового Днестра:

1. Установку подфермеников под арку второго пролета моста.
2. Произвести расчистку русла реки между быками №№ 3 и 4.
3. Заготовить в каменотесных карьерах 140 кв. метров сливных камней для быков №№ 3 и 4.

#### По сборке моста Югосталью:

1. Подъемку полуарок 1-го пролета моста на металлические вышки и замыкание арки к 12 июня с. г.
2. Приступить с середины июня к сборке над'арочного пролетного строения американским дерриком.
3. Закончить металлическую вышку во втором арочном пролете.
4. Начать сборку и клепку полуарок 2-го пролета.
5. Наводку 1-ой (3-ей по счету) полуарки второго пролета.

#### По Старому Днестру:

1. Закончить сборку эстокад как правого, так и левого берега и установить арочные балансеры.
2. Выполнить 110000 куб. мтр. земляных работ.
3. Закончить своды 5-ой трубы путепровода.
4. Закончить казарму на 162 километре, забетонировать фундаменты пассажирских зданий станций Александровск Правый и Сечь.
5. Уложить фундамент и вывести стены водоемного здания.
6. Сделать фундамент под устои путепровода № 4.
7. Окончить кладку стен и перекрытие бани и прачешной.
8. Окончить черне жилой дом при станции Ал. Правый.

## На строительстве Промкомбината.

Площадка „А“ Согласно постановлению Президиума ВСНХ СССР от 8 апреля с.г. о сроках приступа к строительству основных заводов Днепрокомбината, в мае месяце надо было приступить к работам по сооружению Ремонтно-механического завода

и Днепросталя. Однако, постановление ВСНХ в этой части не выполнено из-за неполучения до сих пор не только чертежей, но даже и генерального плана для разбивки зданий. Ремонтно-механический завод, по имеющимся сведениям перепроектировывается на меньшую производительность, в соответствии с чем уменьшается и его стоимость на 10 млн. рублей.

На Днепросталя, Коксовом и Аллюминиевом Комбинатах земляные работы идут ускоренным темпом. Что же касается Днепросплава и Ремонтного завода, то к земляным работам по их планировке к началу июня с. г. еще не приступили за отсутствием планировочных отметок и генеральных планов.

Земляные работы на площадке „А“ на 1-ое июня несколько отстают от плана, что вызвано началом разворачивания этих работ только в мае вместо апреля, из-за отсутствия грабарей в апреле. Всего выполнено в мае около 35000 куб. метр. земляных работ при 1900 грабарях. В последних в настоящее время ощущается недостаток; по данным Учрабсилы в июне прибудет на Заводстрой еще 600 грабарей.

По гавани и ж. д. узлу на площадке „А“ за неизменением проектов к работам на 1 июня не приступали. По плану работы эти должны были начаться с июня.

**Жилстроительство.** Намеченное программой поселковое строительство в мае задерживается окончанием из-за отсутствия половых досок, толя, гвоздей, и смолы. На 7 и 8 поселках бараки оштукатурены, но полы в них не настланы. Часть домов на 8 поселке оштукатурены снаружи, внутренняя штукатурка же не производится т. к. бараки эти стоят без крыш. Если, однако, недостающие стройматериалы будут своевременно доставлены,—программа поселкового строительства по полукапитальным общежитиям—баракам будет в июне выполнено даже с превышением на 20000 куб. мтр.: вместо 160000 куб. мтр., предусмотренных программой, на I/VII будет выполнено 180000 куб. мтр.

Строительство поселков с бараками временного типа в программу (июньскую) не входило. Несмотря на это Отдел Подготовительных работ предполагает сдать 35 барakov на 12 поселке к 1 июля с. г., при условии достаточного снабжения стройматериалами. Таким образом на 1 июля будет сдано 117000 куб. мтр. временных барakov, строительство которых, как уже сказано, не входит в основную программу.

В июне месяце предполагается начать строить еще один поселок в районе Коксового Комбината.

### Капитальное строительство

В весьма неблагоприятных условиях протекало в мае капитальное строительство 8-го квартала. Весь месяц не ослабевал острый недостаток строительного кирпича, леса, железа и гвоздей. До конца месяца отсутствовали проекты. Недостаток ощущался в каменщиках. Все работающие в настоящее время каменщики слабо квалифицированы.

Отсутствие на стройке арматурного железа вызвало задержку работ по целому ряду трехэтажных домов 2-го квартала вследствие необходимости переконструировать целый ряд чертежей железобетонных конструкций. Чрезвычайно напряженное положение создано со строительными гвоздями 4—5 дюймов. По несколько дней подряд не было этих гвоздей на Строительстве.

По основному жилстроительству, не взирая на все трудности, мы все-таки к 1-VI с. г. угнались за генеральной программой: по 8-му кварталу имеется превышение плана на целый месяц и лишь по 2-ому

кварталу работы отстали на 2 недели. Предполагалось же в мае работы по 8 кварталу довести до полуторамесячного программного превышения, а по 2 кварталу ликвидировать отставание, что оказалось невыполнимым по вышеприведенным обстоятельствам.

**Ж.-д. строительство.** Вместо программных 4 п. мтр. ж.-д. путей на Заводстрое в мае уложено 500 метров, что вызвано отсутствием рельсов. Шоссеиных дорог вместо 1,1 кл. мтр. проведено 0,20 кл. мтр. Шоссирование дорог в мае невыполнено из-за недостатка мостовщиков, которых вместо 120 работало только 8 чел.

### Программа работ на июнь с. г.

В июне на Заводстрое предполагается:

1. Выполнить 500,000 куб. мтр. землянных работ по планировке площадки „А“.
2. Уложить 5 километров ж. д. путей и 1,5 кл. мтр. шоссеиных дорог.
3. Произвести 30% работ по известковым печам в Балабино.
4. Закончить начатые работы 7, 8, 12 и 13 поселков.
5. Закончить кирпичную кладку домов 8 квартала и 60% штукатурных работ по кварталу.
6. Выложить в среднем один этаж по 2-му и 5-му кварталам.
7. Окончить перекрытие над подвальным этажом Дома Общественных организаций и сделать перекрытие над первым этажом.
8. Произвести землянные работы под школу и Дом-коммуну.
9. Окончить путепровод под шоссеиную дорогу.

### Проектировочные работы.

**Структура и деятельность Техотдела** По роду своей деятельности Технический отдел является техническим штабом Строительства и этим определяется его удельный вес в общей организации Днепростроя. Единый по существу, Техотдел разделяется на 3 бюро: Ленинградское, Московское и Кичкасское. Каждому Бюро отведен свой, совершенно определенный круг работ, чем устранена возможность какого бы то ни было параллелизма в работе отдельных Бюро.

Ленинградское Бюро ведет проектировку основных сооружений Днепростроя: плотины, гидростанции и шлюза. Московское Бюро ведет проектировку Мостового перехода и наиболее крупных объектов гражданского строительства. Кичкасское Бюро составляет проекты и сметы вспомогательных сооружений, необходимых для производства основных работ, как-то: ж. д. путей, мостов, дорог, различных искусственных сооружений, перемычек, опалубки бетонировки, подмостей для сборки мостов, мелких заводов и мастерских, складочных и жилых помещений, отопления, вентиляции, водопроводного и канализационного устройства и целого ряда других сооружений. Кроме того проектным отделом Кичкасского Бюро производится просмотр и выдача на работы проектов основных сооружений, присылаемых Ленинградским и Мос-

ковским Бюро, приспособление этих проектов к местным условиям, внося в них изменения, вызываемые потребностью производства работ.

В Кичкасском же Техбюро сосредоточена работа по составлению общих и календарных планов и методов производства работ по основным сооружениям.

Помимо работ чисто проектного характера Технический отдел ведает приемкой работ и ведет наблюдение за их производством.

**Работа Т. К. за май с. г.** За май с. г. Проектным Бюро была выполнена следующая работа:

1. В связи с началом бетонировки всасывающих труб ГЭС — был проработан вопрос о разрезке кладки бетона этих труб.

2. Изготовлены чертежи укрепления устанавливаемых форм напорных труб ГЭС и проработан вопрос о разрезке бетонной кладки щитового отделения и о методе установки закладных частей.

3. Составлен проект эстокады и мостов на отметке - 38,0 для дальнейшего развития работ по бетонировке щитового отделения.

4. Изготавливались чертежи опалубки.

В связи с получением окончательных рабочих чертежей Гидростанции, приступлено к пересмотру и уточнению имеющегося предварительного плана производства работ по бетонировке ГЭС.

Разрабатывается метод производства работ по окончанию постройки щитового отделения и связанного с ним переустройства краевых и бетонных путей.

По шлюзу в течение мая Т. К. исполнены чертежи разрезки на строительные блоки основных массивов стен и первой головы шлюза. Составлены рабочие чертежи опалубок. Кроме того велись работы по просмотру и увязке, применительно к местным условиям, чертежей, полученных из Ленинградского Бюро. Всего по шлюзу за май выполнено 19 чертежей.

По плотине работы Т. К. в мае заключались главным образом в увязке и детализовке чертежей, относящихся к полному оборудованию работ наступившего сезона, а также в составлении новых конструкций на работы.

В связи с благоприятными условиями проложения весеннего повода и более ранней откачкой котлована — *в настоящее время пересматривается план работ в сторону его увеличения на 10000 кубометров бетона.* В течение мая месяца выпущено и подготовлено к выпуску 9 чертежей.

Т. К. кроме перечисленных работ ведется также обслуживание Строительства гидрологических данными совместно со Службой Оповещения Днепростроя.

По гражданским сооружениям Т. К. за май изготовлены рабочие чертежи для санитарной бани на поселке № 7. Исполнены рабочие чертежи для Дома профорганизации Заводстроя и составлены, кроме того, следующие проекты:

1. Ветеринарного пункта для Заводстроя в количестве 8 построек.

2. Гаража на 32 машины для Заводстроя.

3. Вентиляции бани.

4. Отопления силосов бетонного завода.

5. Типового барака поселка № 8.

Кроме того за май выполнен целый ряд проектов более мелких сооружений, как напр., типовых кубовых, душевых, складов, сараев и т. п.

**Сметное отделение** Сметное отделение Т. К. ведет работы по составлению смет на сооружения, проекты которых выпускает Технический Отдел. За май месяц сметным отделением составлена калькуляция стоимости единицы продукции камнедробильных заводов и стоимости 1 кубометра бетона и „изюма“ на текущий год, в соответствии с принятым планом работ.

В настоящее время приступлено к работе по уточнению имеющейся сметы на 1930 год в соответствии с фактическим положением работ и к составлению контрольных цифр на работы 1931 года.

**Геодезические работы** Геодезические работы Т. К. в мае с. г., не отличаясь большим разнообразием, значительно зато увеличились в объеме в связи с бетонировкой ответственных частей шлюза, ГЭС и плотины (верхние части бычков плотины, напорные и всасывающие трубы турбин Гидростанции и детали первой головы шлюза). Все эти работы вызвали увеличение числа полевых геодезических единиц на каждом из указанных сооружений и повышение интенсивности работ.

Наряду с разбивками работ по основным сооружениям за май месяц по Днепрострою производилось: разбивки ж. д. путей, отдельных зданий и сооружений, с'емка профилей в карьерах и котлованах шлюза, плотины и Гидростанции; промер (с бурением) русла Н. Днепра—ниже Мостового перехода и другие топографические и разбивочные работы по заданиям производственных отделов и проектирующих организаций.

По Днепрокомбинату работа Геодезического отделения за май выразилась в разбивке: ж. д. путей поселкового строительства, водопроводных и канализационных магистралей, линий электропередачи, а также в разбивке на заводских территориях координатной сети со сплошной нивелировкой через каждые 50 метров для составления рабочих чертежей к земляным работам по планировке территорий отдельных заводских комбинатов.

**Выполнение плана** Принятый календарный план работ текущего года Техническим Отделом выполняется в общем без отставаний. Производственные отделы и производители работ своевременно снабжаются всеми необходимыми на данный период чертежами и задержек работ из-за опоздания Т. К. с чертежами в мае не было.

## В электромеханическом отделе.

**Временная Силовая Станция** В мае с. г. на Временной Силовой станции Днепростроя закончены оборудованием вновь установленные два котла Гарбе по 500 кв. мтр. поверхности нагрева каждый. Обмуровка одного котла уже просушена и на днях он включается в работу. Второй котел вступает в сушку.

Большие затруднения были с получением частей экономайзеров от „Тепло и Сила“, а также с получением надлежащего качества огнеупорного кирпича, но все эти трудности преодолены и котлы могут быть пущены в эксплуатацию. Следует, однако, отметить, что один котел обмурован все таки кирпичем ненадежным, неиспытанным нами на нефти в условиях интенсивной работы котлов такой поверхности

нагрева. Только в процессе эксплуатации, через несколько недель и даже месяцев, можно будет судить о результатах обмуровки второго котла.

Окончание монтажа этих двух котлов Гарбе имеет огромное значение для Силовой Станции в том отношении, что она будет отныне работать с резервом в котлах, в то время как до сих пор Станция работала всеми 4-мя котлами Бабкока, т. е., — без всякого резерва в котлах, в особенности за последнее время, когда нагрузка Силовой доходит до 6600 киловатт. Важность и своевременность окончания монтажа котлов Гарбе делается очевидной, если учесть, что нагрузка Силовой Станции растет с каждым месяцем.

Необходимо здесь отметить, что с окончанием монтажа котлов Гарбе исчерпывается возможность дальнейшего расширения Силовой Станции, на чем настаивает Запорожье, имея в виду обеспечить расширяющиеся свои заводы электроэнергией Днепроostroя. Дальнейшему расширению Станции препятствует окружающая ее скала. Было бы, разумеется, нерационально производить дорогостоящие скальные работы, да к тому еще в непосредственной близости к работающей электростанции, ради увеличения мощности Силовой, рассчитанной менее, чем на 2 года.

Недавно получены и начали ремонтироваться трансформаторы, подлежащие установлению на Силовой Станции, для защиты генераторов от атмосферных разрядов во время грозы.

**Электро-под'отдел** Электрооборудование всех работ по основным сооружениям, включая водоотливы, закончено своевременно и достаточно успешно.

В настоящее время производится работа по присоединению моторов и по электроосвещению Днепрозаводostroя. Одновременно составляются рабочие чертежи по устройству линии передачи 30.000 вольт с Силовой Станции в район комбината заводов (Заводстрой) и по устройству подстанций 30/6, 6 2,3 киловольт.

Электро-под'отделом производится трассировка и ведется подготовительная работа по устройству к 1 сентября с. г. линии передачи 6600 вольт от Днепрозаводostroя до завода „Коммунар“ в г. Запорожье для строящегося комбайного цеха.

**Силовые установки** В мае под'отдел Силовых установок производит работы по снабжению водой и сжатым воздухом основных работ в среднем котловане. Продолжаются работы по прокладке водопроводных магистралей на площадке „А“, по устройству водоснабжения на поселках Заводostroя, а также по оборудованию водопроводом, отоплением и канализацией каменных жилых домов на левом берегу.

*Темп работ страдает из-за недостатка материалов, вынуждающего вести эти работы не по рациональному плану, а с приспособлением и в зависимости от снабжения или по мере изготовления частей своими средствами.*

В конце мая потерпел аварию компрессор типа „Борзиг“, полученный с Невского Машиностроительного завода им. Ленина в Ленинграде. К ремонту этого компрессора принимаются срочные меры, так как потребность в сжатом воздухе в ближайшее время сильно возрастет в связи с открытием карьера на Царской Пристани, с развертыванием скальных работ в среднем котловане, а также в связи с началом монтажных работ по сборке и клепке спиральных камер гидравлических турбин на ГЭС'е.

**Монтажные работы** Монтаж механизмов на основных работах произведен достаточно своевременно. Монтаж, например, насосов по водоотливу котлована среднего протока с пуском насосов был в мае закончен на 2 дня раньше, чем уровень воды позволил начать откачку.

Идет подготовка к монтажу спиральных камер турбин Гидростанции, которые 5 мая вышли из Америки и в первой половине июня должны быть получены на Днепрострое.

В мае закончена оборудованная полевая механическая мастерская для чехо-словаков, собирающих одноарочный мост через Старый Днепр.

Камнедробильные заводы в мае работали с 50% -ной почти нагрузкой из-за недостатка камня. Всего раздроблено за май на заводе левого берега 1261 домпкар (12610 куб. мтр), а на заводе правого берега 993 домпкара (9930 куб. мтр.) камня.

Фото Степанова



Электросварка стрелы одного из изготавливаемых Центральными Механическими мастерскими Днепростроя 2 электрических кранов (жестких дерриков) грузоподъемностью в 20 тонн каждый, до сих пор ввезившихся на Строит-во из Америки.

**Центральные механические мастерские** В настоящее время ЦММ заканчивают изготовление и сборку двух американских жестких дерриков. Стальные отливки этих дерриков выполнены заводом им. Карла Либкнехта в Днепропетровске, — обработка же их, частично отжи и вся остальная работа по изготавливаемым деррикам произведена исключительно силами и средствами Центральными механическими мастерскими. Один деррик уже разбирается для отправки на платину, другой подготовлен для сборки и прогонки.

Изготовление этих двух дерриков собственными силами даст нам экономии по импорту около 12000 долларов.



Мастерскими в настоящее время спешно изготавливаются поплавки для рефулерных труб землесоса „Ленинград“, а также заканчивается ремонт разрыхлителя последнего.

Срочно требующийся ремонт экскаватора № 2 задерживается из-за неполучения стального литья, заказанного в Днепропетровске.

Все цеха ЦММ, как и всегда, в настоящее время завалены аварийными заказами всех отделов Об'единенного Строительства. При такой огромной загруженности мастерские работают лишь на 50—60% нагрузки, ибо по своему оборудованию они могли бы увеличить свою производительность почти вдвое. Для этого в первую очередь необходимо увеличить число высококвалифицированных токарей и усилить техническое руководство. Но здесь ЦММ, как и, впрочем, весь Электро-механический отдел наталкивается на жидкризис, как на непреодолимое препятствие.

Отсутствие квартир вызвало колоссальную текучесть и именно высококвалифицированных работников Электро-мех. отдела. Такие работники в отдел поступают, но, проработав непродолжительное время в тщетной надежде получить квартиру, уходят со Строительства или устраиваются в отделах, обеспечивающих их жильем.

Большой недостаток ощущают также ЦММ во всех сортах стали для инструментов и прочих изделий. Если положение со сталью не изменится к лучшему в близком будущем, то создастся довольно серьезная угроза срыва буровых работ Гидротехнического Отдела, так как все перфораторные молотки, которых ремонтировать нечем, выйдут из строя. Лом цветного металла для ответственного литья чрезвычайно низкого качества, вследствие чего процент брака литья все время уменьшается.

Все эти обстоятельства, а главное — перегруженность аварийными и спешными заказами — лишает ЦММ возможности перейти на твердую плановость работы.

---

## Печать о Днепрострое.

А. Голованов в статье, озаглавленной „Перестроим Днепровский флот“, помещенной в № 131 „Коммуниста“, ставит вопрос о судостроении на Днепре в связи с предстоящим открытием шлюзов Днепростроя. Водный транспорт Днепровского бассейна, по мнению автора статьи, по своей технической отсталости, изношенности и малочисленности является уже в настоящее время узким местом нашего хозяйства. Днепровский флот еле справляется с перевозкой местных грузов, не достигшей даже довоенного уровня:

„Между тем значение Днепра, как водного пути, чрезвычайно возрастает. Сооружение Днепростроя открывает перед Днепром исключительные перспективы. С открытием шлюзов, что является делом ближайших двух лет, по Днепру пойдут огромные грузы. В течение пятилетки грузооборот увеличится здесь в четыре раза. Само собою разумеется, что мы должны приступить немедленно к осуществлению мероприятий, необходимых для того, чтобы грузы через Днепрострой пошли на другой же день после открытия шлюзов“.

А. Голованов предлагает, чтобы Госпароходство, Союзнефть, Наркомпуть, Наркомторг и другие организации немедленно взялись за разрешение вопроса реконструкции речного флота на Днепре.

„Киевская Правда“ пишет, что в связи с Днепростроем назревает новая великая проблема единого, непрерывно водного пути—Балтика Черное море.

„Возобновится, разумеется, в современных масштабах и теперешнем техническом размахе, споконвечный путь „с варяг до греки“. Водный путь Балтика-Черное море, подлежащий сооружению, если не во вторую, то в третью пятилетку, будет иметь мировое значение. Основное место в этом пути займут Днепрострой и природный центр Днепра—Киев“.

Грузооборот Днепра к концу этой пятилетки, по мнению газеты, должен возрасти до 8 млн. тонн. Через один лишь Киевский порт должен пройти около 1.100,000 тон груза в год к концу этой пятилетки. Между тем киевская гавань способна пропустить лишь до 360 тысяч тонн. Вот почему, как сообщает газета, НКПС постановил приступить к постройке порта в Киеве.

К работам по сооружению порта в Киеве приступят в июле с. г. и закончат их до 1933 года. Стоимость порта—13 млн. рублей.

По сообщению той же газеты в Днепропетровске уже приступили к сооружению большого порта, стоимость которого исчисляется в 12 млн. руб.

Специальная комиссия, возглавляемая Зам. НКПС СССР товарищем Зофом, посетившая Киев и Днепропетровск, на днях приезжает в Запорожье для ознакомления с положением вопроса устройства там большого порта, способного обслуживать как потребности Днепрокомбината, так и Великого Запорожья. Порт в Запорожье тоже предполагается начать постройкой летом текущего года.

В № 99 газеты „За Индустриализацию“ помещена корреспонденция пом. директора Института на Днепрострое тов. Бичмана, в которой последний жалуется на бюрократическое отношение Главпромкадра к нуждам Института. Сначала вся работа в днепростроевском Втузе велась применительно к созданию политехнического института. В связи же с опубликованным 15 III с/г. постановлением ВСНХ СССР о передаче втузов отраслевым объединениям—содержание работы нового института должно соответствующим образом быть изменено, так как вместо предполагавшихся ранее 4-х факультетов в местном политехникуме решено создать на Д. С. три самостоятельных института. Эти перемены выдвигают перед нашим втузом новые задачи. Нужно выяснить твердо и немедленно, каковой должно теперь быть целевая установка института, каких инженеров надо готовить, как перестроиться, какие разработать программы. Несмотря, однако, на настоячивые запросы по этому поводу, Главпромкадр до сих пор никаких указаний Институту не дал, а на командированного последним представителя для выяснения этих вопросов в Москве Нач Главпромкадра тов. Петровский набросился с руганью за то, что ему надоедают.

А. Бичман требует немедленной передачи Института Главпромкадром Энергоцентру, ибо до сих пор втуз наш не имеет постоянного помещения, ни общежитий для студентов, ни твердой программы, а все эти вопросы могли бы быть разрешены скорее и лучше только по передаче Института в ведение Энергоцентра.

„Постройка“ в № от 9/IV с. г. пишет, что с марта месяца наблюдается повсеместная бесплановость снабжения строительств рабсилы. В то время как в Москве, Ленинграде и на Донбассе накопилось большое число безработных, Строительства переживают подчас острый кризис рабсилы:

„Для Днепростроя потребуются 8 тыс рабочих; к 15 IV законтрактовано лишь 60,40 человек.“

Несмотря на явно напряженное положение, некоторые хозорганизации срывают вербовку рабочих, набирая последних самотеком“.

Газета требует привлечения „путанников“ рынка труда к судебной ответственности.

В „Постройке“ от 10 V с. г. напечатано открытое письмо днепростроевцев к работникам Ленинградского Бюро Техотдела Днепроостроя. В этом письме днепростроевцы указывают на несвоевременное представление Ленинградским Бюро основных чертежей по шлюзу, на медленные темпы и скатность в работе Бюро, угрожающие срывом годовой программы бетонировки шлюза.

Письмо заканчивает:

„Товарищи! Весь авангард рабочего класса и лучшая часть инженерства соревнуются на быстрейшую индустриализацию страны. Мы, отряд Днепроостроя, дали обещание ВУЦИК'у на 15% дешевле и на полгода раньше построить Днепроострой. До сих пор вы плохо помогли нам выполнить это обещание. Больше того,—за последнее время вы тормозите нашу работу, удорожаете Строительство.

Мы призываем вас устранить недочеты в вашей работе, вступить в ряды ударников и нога в ногу с нами добиться окончания Днепроостроя к 1 мая 1932 г., с необходимым удешевлением работ“.

В „Постройке“ от 11 мая напечатано письмо группы днепростроевцев, в котором указывается на весьма слабую деятельность профорганизации в области ликвидации неграмотности, производственных совещаний, использования актива, культработы и т. д. Группа эта требует организации „Постройкой“ заочного общественно-показательного суда над Райкомом Союза Строителей Днепроостроя

В № от 13 мая „Постройка“ отвечает рабочим Днепроостроя, что она принимает их предложение и в течение мая и половины июня организует в газете широкий осмотр работы днепростроевской союзной организации, для чего в 20-х числах мая на Строительство выезжает редактор газеты тов. Кузнецов.

Я. Шмидт в статье „Забывтые Колоссы“, напечатанной в газете „За Индустриализацию“ от 20 мая с. г., пишет о тяжелом положении, переживаемом гигантами стройки Магнитостроем и Кузнецкстроем. Оба строительства ощущают чрезвычайно острый недостаток рабочей силы. На Кузнецкстрое нет ни одного инженера-строителя. Материальное снабжение-критическое, оборудование недостаточно. Плохи транспорт и жилищные условия. Автор находит, что Днепроострой находится в несравненно лучших условиях:

„Днепроострой начал свое строительство в 1927 г.—в условиях еще избытка и возможности комплектования инженерно-технических кадров, материалов, рабочей силы, когда это строительство по своему объему и значению было единственным“.

Магнитострой же и Кузнецкстрой осуществляются в условиях большой напряженности, когда в каждом уголке Советского Союза строятся все новые и новые гиганты

Автор требует от печати мобилизации внимания всей нашей общественности на борьбу с недостатками упомянутых Строительств и на удовлетворенные их нужд.

С. Мацкевич в статье, озаглавленной „Днепроострой—сельскому хозяйству“, напечатанной в газете „Социалистическое Земледелие“ от 25 мая с. г., недоумевает по поводу того факта, что до сих пор строительство районных электростанций совершенно не учитывало нужд сельского хозяйства. Если это имело известное оправдание в зачаточный период коллективизации с.-х., то в настоящий момент это, по мнению автора, решительно недопустимо:

„Чудовищным недоразумением представляется сегодня тот факт, что Строительством Днепроостроя не предполагается дать электроэнергию сельскому хозяйству Приднепровья. В проекте Днепроостроя не учтена потребность и не запроектированы соответствующие сети и подстанции для обслуживания сельского хозяйства“.

Агроиндустриальный Комбинат Хортицкого района с площадью в 100,000 га должен, по мнению автора, полностью электрифицировать все работы, начиная от запашки и кончая транспортом и механической дойкой коров. Заявка сельского хозяйства Днепрострою выразится, по подсчету С. Мацкевича, в 300 млн. к. в. ч.

Среди ряда мероприятий, рекомендуемых автором статьи для осуществления этого плана, он (С. Мацкевич) предлагает:

„Днепровскому строительству сообразно с намеченным планом осуществить развитую сеть понижающих подстанций.

Соц. реконструкция сельского хозяйства должна получить мощную энергетическую базу. Электроэнергия Днепростроя произведет революцию в сельском хозяйстве Приднепровья“.

Периодическая печать популяризирует Днепрострой, нередко допуская при этом грубые ошибки и искажение фактов, свидетельствующих о недостаточной информированности прессы относительно Днепровского Строительства. Так, в одной газете Нач. Строительства А. В. Винтер назван „представителем консультационной фирмы американским инженером“. Недавно одна сибирская газета писала: „мощность Днепровской Гидростанции составит 86000 л. с.“ Другая весьма распространенная газета, наоборот, высчитала, что „Днепровская Гидростанция даст стране 10 млн. лошадиных сил“.

Журнал „Наука и техника“ (№ 28 от 20/V с. г.), поместив снимок Главной Конторы Днепростроя, дает объяснительную к снимку надпись:

„Мировой гидроэлектрогигант—„Днепрострой“. Недавно законченное постройкой железобетонное главное здание станции“.

## Иностранная печать о Днепрострое.

Первомайский номер берлинского „А. I. Z“ (Алгемайн Иллюстрирте Цейтунг) почти целиком посвящен Днепрострою. В статье, озаглавленной „Под знаком социалистического строительства“, журнал пишет:

„В течение тысячелетий меняет дикий Днепр свое русло по собственному капризу то вправо, то влево, никому не покоряясь. Безуспешны были все старания обуздать эту стихию, заключить Днепр в скалах. Могучий поток неизменно оказывал этим попыткам яростное сопротивление. Екатерина II сумела задушить восстание вожака крестьян Пугачева, но против Днепра и она оказалась бессильной; он ее победил. Не раз ломала река в щелы все инженерные сооружения, устремленные к ее укрощению, сметая все, как детские игрушки.“

Бурлящая среди огромных скал река не терпит никаких „реформ“.

Но теперь случилось чудо! Титаническая сила революции, низложившая старый строй и тысячелетний гнет в России, покорила и старый Днепр, заставив его изменить свое течение.

Статья заканчивает:

„Могучая река слушается! Творческая сила рабочего класса превозмогла силы природы, приготавливая путь к лучшему и более красивому будущему“.

Центральный орган Чехо-Словацкой национал-демократической партии „Чешке Слово“ в первых числах мая поместил передовую под

заглавием „Жалкие итоги нашей русской политики“, в которой газета сетует на вредную для Чехо-Словакии политику национал-демократов в вопросе нормализации отношений с СССР:

„Мы не можем закрывать глаза перед фактом определенной устойчивости режима в СССР. Мы не можем также недооценивать значения определенных реформ и некоторых великолепно намеченных и проведенных технических работ, как, например, Днепрострой“.

Газета приводит ряд цифр, показывающих, что в торговле с СССР Чехо-Словакия играет меньшую роль, чем даже Австрия, Финляндия и Египет. Это является, по мнению газеты, результатом упорства национал-демократической партии в русском вопросе, принесшего Чехо-Словацкому хозяйству непоправимый ущерб.

## Действия и распоряжения Правительства СССР и УССР.

14-го сего мая Президиум ЦИК Союза ССР утвердил проект постановления ЦИК и СНК СССР, согласно которому вопрос о размерах оплаты труда инженерно-технических работников подлжит пересмотру в направлении возможного уравнивания заработной платы работников однородной квалификации. Зарплата работающих непосредственно на производстве должна быть выше зарплаты такой же квалификации управленческого аппарата. При переходе из одного учреждения или предприятия в другое работники инж. техперсонала, получающие зарплату свыше 250 р. в месяц, не могут получать на новом месте работы в течение года зарплату выше прежней, кроме работников, перешедших из управленческого аппарата на производство и переведенных на высшие должности. Для ИТР устанавливается ряд льгот: по истечении первых 3 лет работы в одном предприятии, начиная с 1/V-30 г., — 10% надбавки к зарплате, а по истечении каждых дальнейших 2 лет — 5% надбавки. В случае перевода работников на другую работу, за ними сохраняется весь стаж прежней работы для исчисления начальных сроков права на льготы.

**В отношении снабжения предметами потребления, улучшения жилищных условий и соц. страхования ИТР на производстве приравниваются к рабочим.**

Предприятия вправе заключать трудовые договоры в работниками указанной категории на срок до 3 лет. По истечении 3 лет работы в одном предприятии ИТР предоставляется право на научные командировки за счет предприятия.

## Постановление.

**ВУЦИК и СНК УССР о порядке определения возмещения за убытки землепользователей при изъятии земель для нужд строительства Днепроксомбината (Днепрозаводстрой) и освобождения изымаемых земельных участков.**

**ВУЦИК и СНК УССР постановиле:**

Распространить на земли, изымаемые для нужд Днепровского Комбината (Днепрозаводстрой), порядок определения возмещения за

убытки землепользователей изымаемых земель и порядок освобождения изымаемых земельных участков, установленные ст. ст. 3 и 4 пост. ВУЦИК и СНК УССР от 4/IV 1927 г. „об изъятии земель для нужд строительства Гидростанции на реке Днепре“ (Сб. Уз УССР 1927 г. № 11, ст. 62).

В остальном применяются правила пост. ВУЦИК и СНК УССР от 18 июня 1928 г., „об изъятии и отводе земель и об отчуждении строений и сооружений для гос. и общественных надобностей“ (Сб. Уз. УССР 1928 г. № 21, ст. 184).

Исп. об. пред. ВУЦИК *М. Василенко.*

Зам. пред. СНК УССР *Дудник.*

Зам. Секретаря ВУЦИК *М. Горинский.*

Харьков, 5/V-1930 г.

### Во Всеукр. Комитете Содействия Днепрострою.

На состоявшемся в мае с. г. заседании Всеукр. Комитета Содействия Днепрострою был заслушан доклад представителя ВСНХ тов. Наумана о положении проектировочных работ и строительства Днепрокомбината. Докладчик отметил необходимость ускорения темпа строительства и в первую очередь Ремонтно-механического и Алюминиевого заводов.

В дискуссиях и содокладах представителей Гидромеза, Днепростроя, Днепрозаводстроя, Днепростали, Зап. Окрисполкома и др. выяснилось, что, несмотря на категорическое постановление ВСНХ СССР, установившее жесткие сроки проектировки, начала и окончания Строительства, — все же имеется серьезное основание опасаться срыва работ и их невыполнения в срок. Особенно угрожающим является положение с проектированием. Плохо обстоит вопрос со снабжением Заводстроя строительными материалами; имеются перебои с подготовкой квалифцир. рабсилы. Зам. Нач. Объединенного Строительства т. Михайлов сделал доклад о программе жилищного строительства на Днепрокомбинате, указав, что в будущем году Заводстрою потребуется 118 млн. штук кирпича, 171 тыс. кубометров камня, 70 тыс. тонн железа и проч. материалов, в которых уже сейчас ощущается острый недостаток. И если своевременно не будут приняты меры к обеспечению этого количества материалов, то задержки в работах Заводстроя неизбежны.

По предложению тов. Чубаря Комитет выделил Комиссию в составе т. т. Жигалко, Наумана и представителя НК РКИ для разработки конкретных мероприятий по улучшению состояния проектировки и строительства Комбината. Н. К. Труда предложено обеспечить Строительству необходимой ему рабсилой (грабарями). Комиссии поручено также выявить, какие заводы и сколько смогут дать железных конструкций для заводов Комбината. Одновременно поручено Комиссии проработать вопрос об обеспечении Строительства материалами, необходимыми ему для бесперебойного ведения работ

## Распоряжения по Гос. Днепровскому Стро-ву

за май 1930 г.

*Распоряжение № 78 от 3/V-30 г.* — Об упорядочении постановки дела денежных взысканий с рабочих и служащих Днепростроя по судебным приговорам и админраспоряжениям. Предлагается всем отделам не увольнять работающих у них принудработников до истечения срока этой меры соцзащиты, к которой они приговорены судом, или до условно-досрочного их освобождения от принудработ. До отбытия меры соцзащиты принудработники прикреплены к местам работы и увольнительные записки им выдаваемы быть не могут. В случае умышленных прогулов или совершения принудработником действий, влекущих в нормальных условиях увольнение, а также при самовольном оставлении им работы, об этом сообщается сотруднику по взысканиям при Админотделе Днепростроя на предмет извещения об этих случаях Принудбюро.

*Распоряж. № 79 от 8/V-с г.* — Объявляется, во исполнение приказа Энергоцентра от 6/III-с. г. за № 14 и в дополнении к расп. № 45 от 20/III-30 г., что ответственными лицами по проработке заявок на материалы и их утверждению назначаются начальники Отделов Стро-ва.

*Распоряж. № 80 от 10/V-с г.* — О возобновлении функций Чрезвычайной Комиссии по борьбе с эпидемией брюшного тифа в новом составе под председательством тов. Михайлова В. М. и в составе т. т. Кацвы И. Б. Каверина В., Голышевского, Суркова и представителя Райсовета. На комиссию возлагается наблюдение за выполнением всех ранее опубликованных мероприятий, а равно и всех приказов медико-санитарного характера по борьбе с эпидемией брюшного тифа, могущих быть изданными впредь. На мероприятия по борьбе с эпидемией увеличена смета Медсануправления Днепростроя на 7500 руб.

*Распоряж. № 81 от 11/V-с г.* — О назначении тов. Савицкого снова представителем админпаритета РКК Отдела Г.

*Распоряж. № 82 от 11/V-с г.* — О категорическом воспреещении вахтенному персоналу во время своего дежурства вести телефонные разговоры, за исключением разговоров по телефону, связанных с исполнением служебных обязанностей по вахте.

*Распоряж. № 83 от 13/V-с г.* — О разбивке лезого берега в отношении надзора за соблюдением мероприятий по технике безопасности на 4 района с выделением на каждом из участков по одному ответственному лицу, требования коего по технике безопасности на данном участке обязательны для всех работающих в пределах последнего.

*Распоряж. № 84 от 14/V-с г.* — С объявлением для руководства и исполнения инструкц по заготовке кипятку и остуженной воды на участках работ и поселках Строительства

*Распоряж. № 85 от 18/V-с г.* — С объявлением инструкции о технике взимания платы за перевоз через р. Днепр на мотолодках, пароходах и паромах Днепростроя. Согласно этой инструкции правом бесплатной переправы через р. Днепр перевозочными средствами Строительства имеют все работники последнего по предъявлении учетной карточки, а также члены семей этих лиц, проживающие на Мостовом переходе. Члены семейств работников Д. С. проезжают по сезонным билетам, выдаваемым им, без права передачи, комендангами соответствующих поселков — по одному билету на семью. С прочих гоаждан

за переправу через реку взимается разовая плата: за переезд через Днепр—5 коп., за переезд кичкас-Хортица—15 коп., за переправу на пароме однокопной подводы—порожней—10 коп., грузенной—15 коп. пароконной порожней—20 коп., пароконной грузенной—30 коп.

*Распоряж. № 86 от 18/V-с. г.* — Прадлагаецца ЦММ сдавать выпускаемые ими изделия заказчиком, а также на склад исключительно по сдаточным ведомостям.

*Распоряж. № 87 от 2 /V-с. г.* — С объявлением для руководства и исполнения приказа по ВСНХ СССР за № 1133 от 2/IV с. г. о премировании рабочих и служащих за достижения в области мобилизации внутреннего ресурсов.

*Распоряж. № 88 от 24/V-с. г.* — О приравнивании работников парт. и профсоюзных организаций, школ на Д. С., а также работников Кичкасского Райсовета, в отношении взимания квартплаты к работникам Строительства.

*Распоряж. № 89 от 27/V-с. г.* — Об ускорении составления отделами и частями Стр-ва отчетности по подотчетному имуществу и материалам.

*Распоряж. № 90 от 27/V-с. г.* — С категорическим предложением всем нач. отделов принять меры к устранению ненормальностей в деле выписки нарядов на выдачи авансов сдельщикам за неоконченные сдельные работы, строго руководствуясь колдоговором.

*Распоряж. № 91 от 27/V-с. г.* — Аналогично расп. № 90.

*Распоряж. № 92 от 28/V-с. г.* — Об оказании всеми нач. отделов содействия сотрудникам Нормативной Станции Центрально-Планового Техэкономуправления НКПС в их работе по ряду нормативных исследований Д. С.

*Распоряж. № 93 от 28/V-с. г.* — С объявлением для руководства и исполнения положения о премировании И. Т. С на Днепрострое на 1930 г.

*Распоряж. № 94 от 28/V-с. г.* — О порядке допуска экскурсий в районы основных работ Днепростроя.

*Распоряж. № 95 от 30/V-с. г.* — Об очистке берегов реки для установки прибывающих плотов и укладки леса.

*Распоряж. № 96 от 28/V-с. г.* — (По Управлению Делами Днепростроя). — О распределении функций между Управделами, его заместителем и его помощником.

*Распоряж. № 97 от 29/V-с. г.* — Во исп. расп. ВСНХ о возврате пригодной к употреблению тары из-под продукции Продосилката предлагается всем отделам Стр-ва, имеющим тару из-под оконного стекла, такую сдавать в склад МО на предмет направления ее Продосилкату.

---

Ответственный редактор *И. Б. Каува.*

Редактор *М. Н. Иорданский.*