

— ХРОНИКА — ДНЕПРОСТРОЯ

№ 20

СЕНТЯБРЬ

1931 года

Ежемесячный Бюллетень Государственного Днепровского Строительства



ЦЕНА 40 КСП.

Днепросталь Дымовые трубы мартеновских печей.

СО Д Е Р Ж А Н И Е:

	Стр.
1. Монтажные работы на Днепрострое в октябре с. г.	3
2. Состояние гидротехническ. работ на 1 ноября с. г.	7
3. Строительство заводов Днепросталя и коксохимического	13
4. Доменный цех Днепросталя	14
5. На стройке завода ферросплавов	20
6. На строительстве Алюминиевого комбината	22
7. На стройке ремонтного и шамотного заводов Днепрокомбината	26
8. Снабжение Об'единенного Стр-ва рабсилы	30
9. Распоряжения по Гос. Днепровскому Строительству за октябрь месяц с. г.	32

А Д Р Е С Р Е Д А К Ц И И:

Кичкас — Днепрострой, Управление Начальника Строительства,
комната № 38, телефон № 3-53.

Опыт сборки первого генератора на Днепровской гидро-станции—результат умения побеждать.

Плотина должна развернуть фронт работ так же, как ударники 1-го мощнейшего в мире гидрогенератора.

Монтажные работы на Днепрострое в октябре с.г.

I. Монтаж Гидростанции

В октябре месяце были закончены работы по монтажу статора и ротора генератора № 1.

Ротор был поставлен на место 19 октября. Подъем ротора производился двумя 260-тонными краями, соединенными специально изготовленной для этой цели заводом **Красный Профинтерн** траверзой.

Общий вес смонтированного ротора с валом 438 тонн; вес траверзы вместе с подпунктом — 55 тонн.

В виду того, что зазор между внутренней поверхностью статора и полюсами ротора очень незначителен (по 3,4" с каждой стороны), опускание ротора, имеющего такой солидный вес, двумя параллельно работающими мостовыми кранами представлялось трудной и весьма ответственной операцией. Представитель фирмы **Дженераль электрик**, руководивший этой работой, принял все необходимые меры предосторожности и работа была проведена благополучно, без всяких осложнений.

После постановки ротора на место продолжался монтаж 1-го генератора, а именно — установка главного опорного подшипника; одновременно с этим велись работы по монтажу 2-го генератора, как по соединению обмоток поставленного на место статора, так и по сборке ротора на монтажной площадке, а также были начаты подготовительные работы по монтажу генератора № 3.

По монтажу турбин велись работы по сборке турбины № 4, которые и были закончены в октябре.

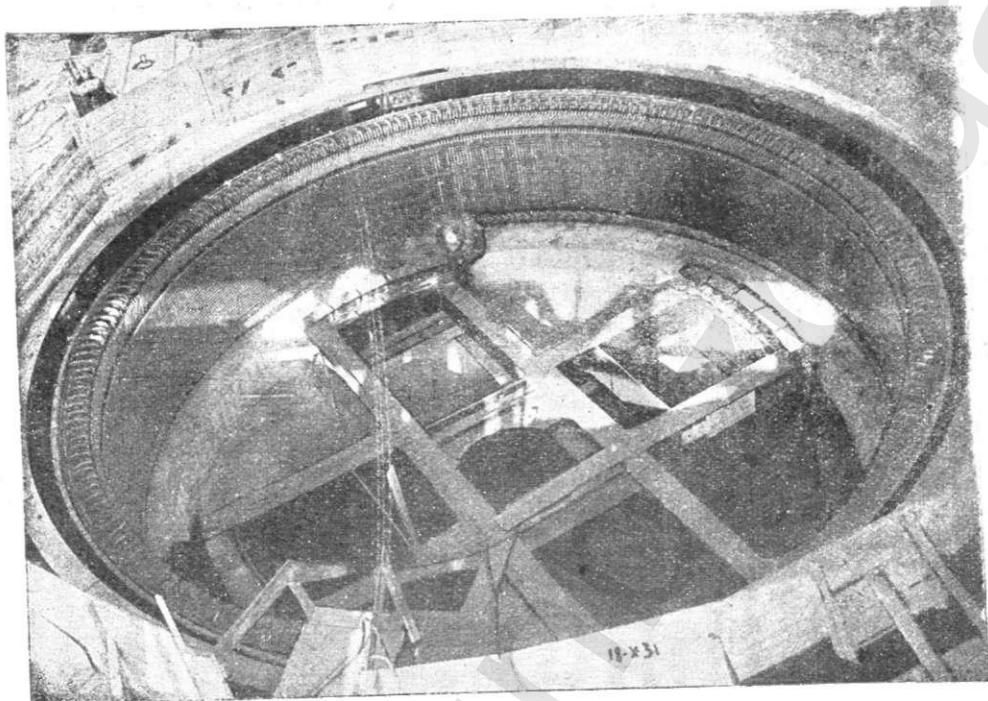
В последних числах октября прибыли части турбины № 5, к сборке которой и будет приступлено по доставке прибывших ее частей с пристани на монтажную площадку ГЭС.

Вместе с частями турбины № 5 из Америки прибыли также и негабаритные части для турбин №№ 6 и 7 (бандажи для рабочих колец и регулирующие кольца), которые в зимнее время, по окончании навигации, вследствие своих размеров не могли быть доставлены по железной дороге.

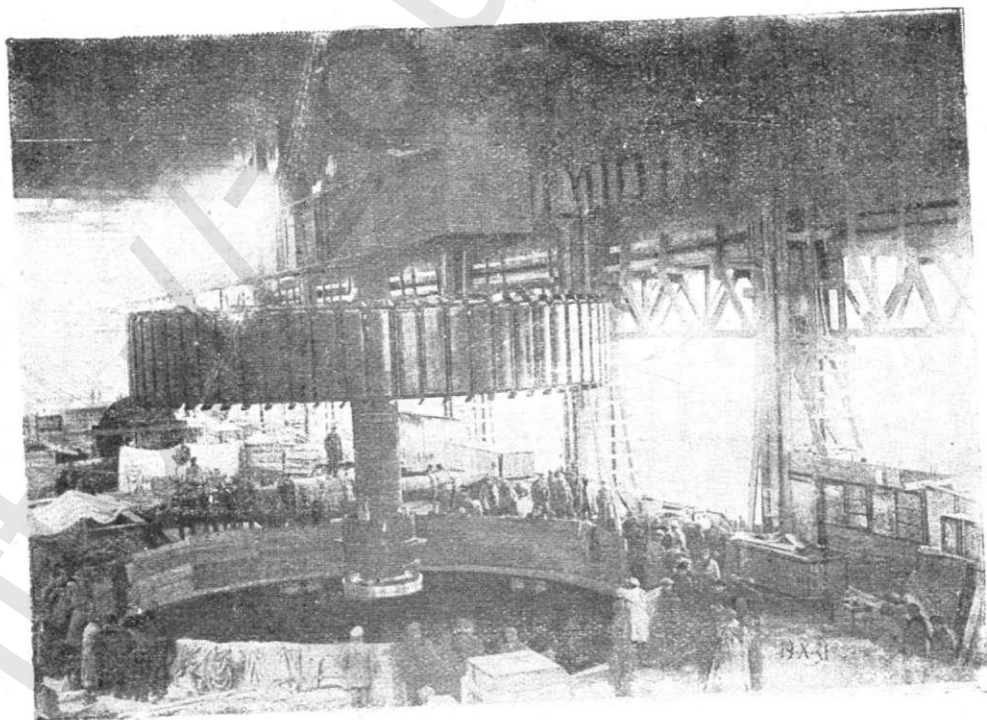
Таким образом эта досрочная доставка указанных частей даст возможность приступить к сборке турбин №№ 6 и 7 немедленно по их прибытии.

Предусмотренная октябрьским планом работа по монтажу малой турбины („комсомолка“) не могла производиться из-за неприбытия ее частей из Ленинграда с завода имени СТАЛИНА.

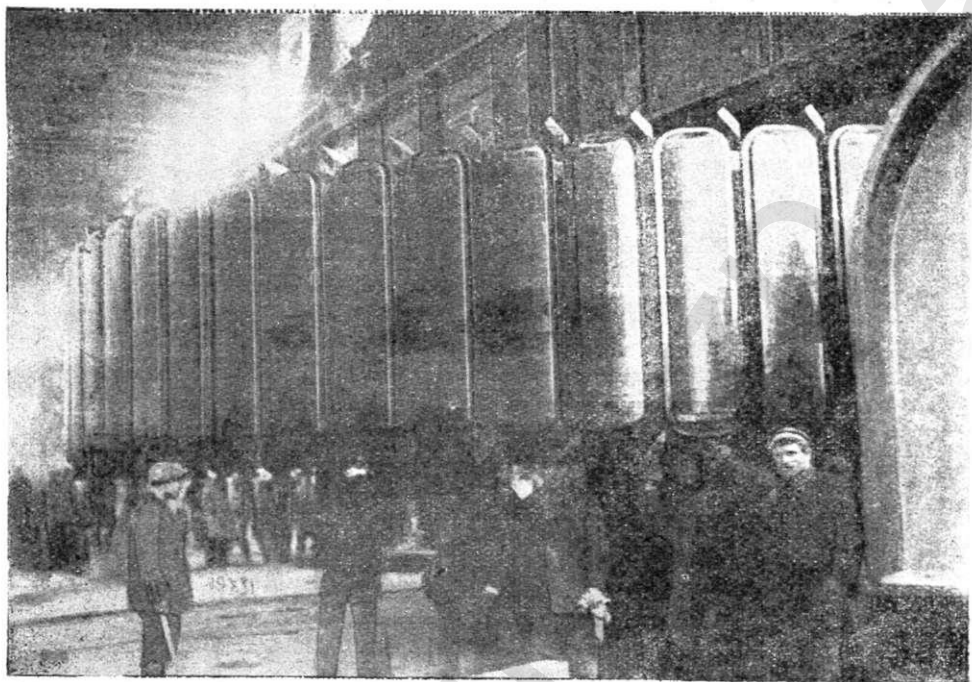
Для ускорения окончания изготовления этой турбины на завод от комсомольцев Днепро строя был командирован в Ленинград



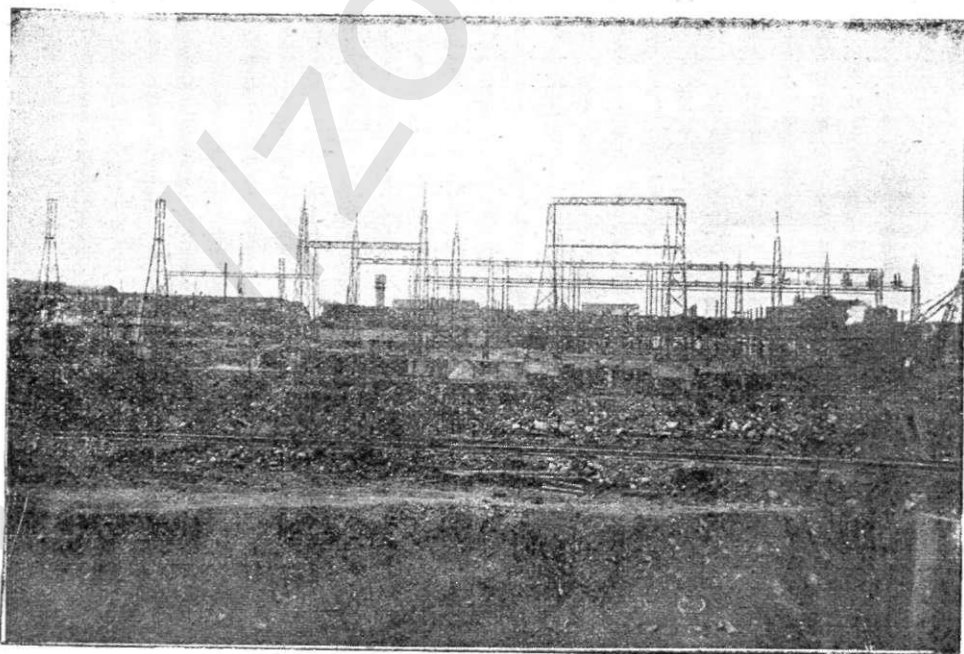
Гидростанция. Монтаж статора 1-го генератора 77.500 ква.



Гидростанция. Момент опускания на место ротора 1-го генератора.



ГЭС. Ротор первого генератора.



Открытая подстанция ГЭС. Вид со стороны аванкамеры

рабочий-комсомолец; несмотря на принятые им меры по продвижению этого заказа, окончание турбины на заводе сильно задержалось и отправку ее частей из Ленинграда раньше первой половины ноября ожидать не приходится.

Кроме перечисленных работ в течение октября месяца на ГЭС производилась установка колонн портала на щитовой стенке и подготовительные работы по опусканию щитов Столбей.

По этой работе, также как и по малой турбине, произошли значительные задержки по вине завода, поставляющего электрооборудование для порталного крана, с помощью которого должна производиться постановка щитов на место. Несмотря на все истекшие сроки, электромоторы для этого крана не прибыли на Строительство. Все меры, предпринятые **Днепростроем** по розыску этих моторов, не привели ни к каким результатам.

Т. к. задерживать дальше постановку щитов не представлялось возможным, было решено поставить первые два щита, приспособив на порталном кране ручные лебедки.

II. Работы электриков по Днепрокомбинату.

Октябрь месяц у электриков прошел с крайним напряжением в работе. Была в аварийном порядке построена высоковольтная линия к дюкеру. Работы по этой линии, несмотря на целый ряд трудностей, с которыми они были сопряжены, выполнены в срок. Одновременно велось оборудование котельных для центрального отопления поселков. В виду значительной убыли квалифицированных монтеров, ушедших на учебу, а также призванных на военную службу, электрики, хоть и с невероятным напряжением, все таки и это задание выполнили с небольшим опозданием. Но следует определенно сейчас заострить внимание на кадрах электриков.

Приближается монтаж и если не будут приняты исключительные меры по пополнению квалифицированной рабочей силы, то положение еще сильнее обострится, что угрожает повлечь за собой задержку строительных работ по Комбинату и срыв монтажа.

III Состояние работ на линиях передачи.

На линии Днепр—Донбасс работы велись на 4-х участках протяжением приблизительно по 50 кмтр. (всего 214,7 кмтр.). Два из этих 4-х участков, 1-ый и 2-ой, должен был строить Днепрострой, а 3-й и 4-й участки должно было строить ВЭО. На долю Днепростроя выпадало сделать в 1931 году бетонных оснований из 942 пикетов—471 пикет; при этом начать работы следовало по плану 15 февраля и окончить их к 1 октября с. г.

Из-за задержки трассы, работы на линии начались не 15 февраля, а 25 апреля. Вследствие же раннего наступления холодов, закончены 1 ноября с. г. Таким образом та часть работы, которую должен был произвести Днепрострой, окончена в 6 месяцев вместо 9½ месяцев по плану. Так как пришлось взять на себя и работы, порученные ВЭО, то фактически закончен полностью лишь 2-й участок; на 1 участке работы выполнены на 70%, а на 3-ем и 4-ом участках только на 20% на каждом, в виду позднего начала работ. Всего же забетонировано на 1 ноября с. г. 467 пикетов.

За зимний сезон на участках линии Днепр—Донбасс будут полностью развезены инертные материалы, что даст возможность закончить бетонировку пикетов весной без всякого затруднения.

На Рыковской подстанции ведутся геодезические работы; в ближайшем будущем здесь будут произведены земляные работы. Зимний сезон будет использован на заготовку и подвозку строительных материалов и с весны начнется постройка зданий и открытой подстанции.

На Головном участке, обеспечивающем снабжение энергией заводов Днепрозаводстроя, от перехода через Днепр на левом берегу до подстанций „А“ и „Ф“, забетонировано 80% пикетов и осталась лишь часть линии, соединяющей подстанции „Ф“ и „М“. На правом берегу бетонировка не производилась.

Переходы через Новый и Старый Днепр подготовлены к бетонировке. Части мачт поступают и Краматорский завод приступил к сборке анкерных мачт на левом берегу. Закладные части мачт поступили, собраны и опущены на дно котлованов.

Земляные работы на левом берегу, на острове Хортица и на правом берегу закончены.

На линии Никополь-Кривой Рог производится хозяйственное обследование и ведется разбивка опор по трассе. Разбивка должна быть закончена в ноябре, после чего предполагается приступить к развозке инертных материалов с таким расчетом, чтобы обеспечить бетонировку фундаментов в летний период 1932 года.

К 14-й годовщине Октября не должно остаться ни одной хозрасчетной бригады, не осуществившей сталинских указаний и не добившейся стопроцентного выполнения плана.

Состояние гидротехнических работ на 1 ноября с.г.

Выполнение плана бетонных работ В октябре следовало, согласно намеченному приказом по Строительству № 289 плану, уложить по всем объектам Днепростроя 55 тыс. куб. мтр. бетона. Это задание выполнено на 72,8 проц. Всего в октябре уложено 40059 куб. метр., в том числе: в плотину 23473 (58,7% плана), в шлюз—10681 куб. мтр. (106,8% плана) и в Гидростанцию 5905 куб. мтр. (118,1% плана).

С начала этого года на 1 ноября уложено на Днепрострое 288233,15 кубометров бетона вместо плановых 385900 куб. мтр., что составляет 74,7% годового плана. По отдельным объектам с начала с. года выполнено на 1 ноября: по плотине—160544,35 (68,1% плана), по ГЭСу—96799,30 куб. мтр. (103,6% плана) и по шлюзу—30889,5 куб. мтр. (54,5% плана).

С начала строительства уложено на Днепрострое на 1 ноября с. г. 989207,11 куб. мтр. бетона; в том числе: в плотину 621364,87 куб. мтр., ГЭС - 271928,91 и в шлюз—95913,33 куб. мтр.

Закрытие гребенки плотины В октябре гребенка плотины фактически не закрылась, горизонт воды не подымался и в этом отношении весь месяц был потерян. Это является следствием задержки цементации пролетов 16-17, 25-26, 33-34, и 39-40. Из всех этих пролетов в октябре закончена цементация только одного (25-26). Что же касается остальных, то, несмотря на все принятые

меры к форсированию их цементации (бурение все время производилось двумя станками в каждом пролете), последняя не дала сколько-нибудь заметного эффекта вследствие наличия в граните трещин, заполненных глиной и жерствой, что чрезвычайно затрудняло бурение скважин.

При таком положении вещей считалось, что дальнейший подъем воды в верхнем бьефе Днепра недопустим и что до полного окончания цементации перепад между верхним и нижним бьефами не должен превышать $4-4\frac{1}{2}$ мтр. Увеличение разницы уровней воды между верхним и нижним бьефами могло бы неблагоприятно отразиться на работах по цементации: под влиянием повышенного перепада по трещинам в граните могла бы увеличиться фильтрация, что могло бы привести к размыву цементного раствора.

Таким образом уже с конца сентября пришлось приостановить закрытие пролетов гребенки щитами и заняться исключительно бетонировкой внегребеночных частей плотины, т. е. правых полупролетов и бычков. Это означает, что с конца сентября, в сущности говоря, продвижения вперед не было, так как и правые полупролеты и бычки должны были и могли по плану бетонироваться одновременно с гребенкой, выравнивая интенсивность бетонировки во время переустановки щитов. К этому прибавилось еще одно приходящее, но очень важное обстоятельство: с конца сентября начал повышаться расход воды (осенний паводок) и в начале октября горизонт воды в верхнем бьефе Днепра поднялся выше отметки +15, т. е. достиг уровня, при котором для осушения пролетов требовалось ограждение их не только со стороны верхнего бьефа, но и со стороны нижнего. Это чрезвычайно усложнило работы по заделке пролетов.

Только в конце октября вопрос о возможности дальнейшего повышения уровня воды в верхнем бьефе получил положительное разрешение. Решено было, не ожидая окончания цементации, закрывать последние пролеты на отметке +15 и тем самым увеличить перепад воды на плотине до $7-7,5$ мтр. К такому решению можно было притти, потому что все скважины в цементируемых пролетах не имели прямого сообщения с верхним бьефом и по состоянию скважин можно было считать, что на них повышение горизонта воды в верхнем бьефе не отразится,—что и подтвердилось в действительности.

Однако, прежде чем переставить щиты и поднимать верхний бьеф, потребовалось поднять последний щит с отметки +12 в пролете 33-34, ибо в противном случае он был бы затоплен. Для этого необходимо было в свою очередь поднять предварительно бетон в этом пролете минимум на 6 метров. В результате этого к закрытию последних пролетов на отметке 15 приступают лишь с первых чисел ноября.

Предстоящие работы по закрытию гребенки являются чрезвычайно сложными и затрудненными, так как их придется производить в условиях высокого осеннего паводка, что потребует: более глубокого, а, следовательно, и более трудного опускания щитов, наростки их, более тщательного их уплотнения и, наконец ограждения их, как уже сказано было выше, со стороны нижнего бьефа. Для выполнения ноябрьской программы на плотине, потребуются напряжения всех сил гидротехников, начиная с бетонщиков и кончая всеми ИТР.

Гидростанция Октябрь был первым месяцем не массовой бетонировки, а заканчивания отдельных объектов на ГЭС'е. Действительно,—объем бетонных работ на ГЭС'е в октябре был весьма незначительным,—немногим меньше 5 тыс. куб. мтр. Но все же сложность работ на ГЭС'е в октябре и их многообразие представляли



Установка порталным краном щитовых затворов больших турбин.

не меньшую, а может быть и большую трудность, чем массовая бетонировка. Особенно ударной являлась кладка туфовых стен машинного зала Гидростанции. Эти работы имеют огромное значение в связи с предстоящим продолжением монтажа генераторов в зимнее время, когда потребуется полное отопление машинного зала.

В октябре закончена вчерне сборка всего металлического каркаса машинного зала Гидростанции и производились форсированным темпом работы по устройству ж.—бетонной кровли этого зала. Закончена бетонировка площадок под первую группу трансформаторов и начата установка щитов в щитовом отделении.

На верху глухой плотины в октябре продолжалась бетонировка кабельного канала.

Здание пульты на 1 ноября доведено до перекрытия 3-го этажа и там устанавливаются опорные конструкции и опалубка последнего (4-го) этажа. В 1-ом и 2-ом этажах идет кладка стен (крымский ракушечник) и бетонировка пола (в 1-ом этаже).

Главная под- Из общего количества 226 железобетонных фунда-
станция даментов, подлежащих устройству на площадке главной подстанции, на 1 ноября с. г. выполнено 140. Как уже сообщалось, работы по возведению фундаментов требуют предварительной забивки более 600 ж.—бетонных свай на глубину 10-15 метров. Сами фундаменты представляют собою тонкие ж.—бетонные конструкции балочного и консольного типов, с большим содержанием арматуры. Выполнение этих работ требует, таким образом, много времени и большого внимания.

В октябре месяце закончен бетонировкой кабельный тоннель подстанции, расположенный с речной стороны; береговой кабельный тоннель на 1 ноября выполнен на 50%.

В течение октября продолжалась засыпка площадки повысительной подстанции мягким грунтом до проектной отметки по мере готовности фундаментов.

В аванкамере продолжается расчистка от строительных отходов и остатков грунта до проектных отметок.

Шлюз Октябрьский план бетонировки шлюза, как сказано выше, перевыполнен. В октябре бетонировалась третья голова и ее камеры. В 4-ой голове шлюза закончена очистка порога от паводковых наносов, поставлена металлическая часть и заанкерованы болты этого порога. Клепка ворот 1-ой головы шлюза на 1 ноября закончена.

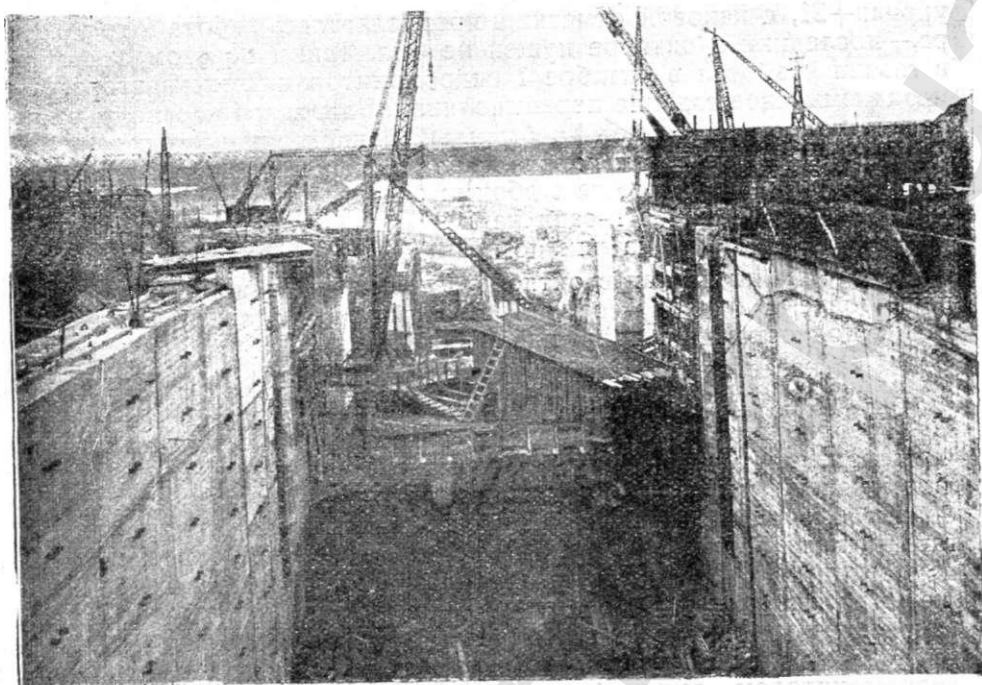
Программа скальной выемки в шлюзе в октябре месяце перевыполнена (10096 куб. мтр. вместо плановых 10 тыс.). Кроме того в октябре произведено 9877 куб. мтр. сверхплановой выемки мягкого грунта в 3-ей голове и по шпоре 1-ой головы шлюза. Этот мягкий грунт вывозился на дамбу, а также на засыпку паводкового прорыва в ней. Последний на 1 ноября засыпан до уровня весенней насыпи.

Октябрьский план скальной выемки на „Дурной“ выполнен на 110,76 проц.: вместо 21 тыс. куб. мтр. вынута 23260. Программа подачи щебня Днепрокомбинату выполнена в октябре на 105,8%: вместо плановых 21 тыс. дано Комбинату 22230 кубометров щебня.

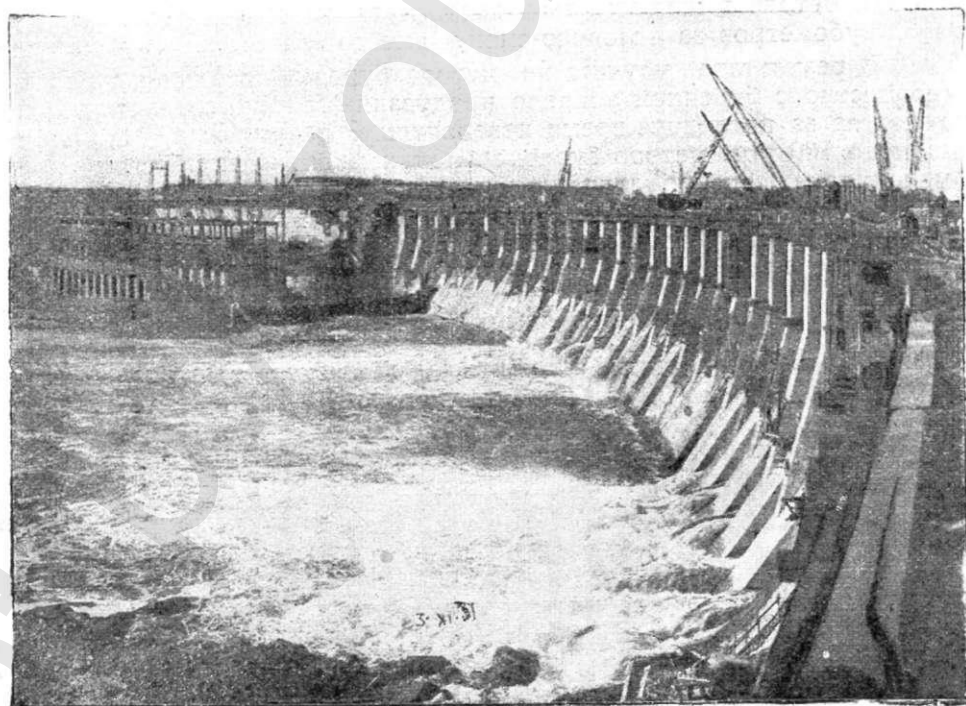
В октябре шла рефулерная отсыпка речным песком нижней дамбы и на 1 ноября последняя отсыпана вглубь Днепра примерно на 20 метров.

Левый устой моста через шлюз в октябре закончен, а правый выполнен на 50 проц.

Гавань Рассчитывая на работу двух гидромониторов, на октябрь месяц было назначено произвести на строительстве гавани 150 тыс. куб. мтр. выемки мягкого грунта. Вследствие позднего приступа к сборке 2-го гидромонитора, а главное—в результате задержки в повышении горизонта воды верхнего бьефа до



Общий вид плюза в октябре с. г. На переднем плане—первая камера шлюза



Общий вид плотины и Гидростанции со стороны левого берега Днепра.

уровня — 21, с каковой отметки и предполагалась работа 2-го монитора, — последний в октябре пущен не был. Таким образом на выемке в гавани работал в октябре 1 гидромонитор и 2 экскаватора. Эти механизмы свое задание перевыполнили. **Благодаря переходу на хозрасчет гидромонитор дал небывалый рекорд, выполнив в октябре 70628 куб. мтр. выемки вместо назначенных ему 50 тыс. куб. мтр.** Этот гидромонитор вместе с обоими экскаваторами выполнили в октябре свое задание на гавани на 129%, дав 129 тыс. куб. мтр. выемки вместо падавших на них по плану 100 тыс. куб. мтр.

Работы по гавани в октябре выражались главным образом в планировке. В октябре сверхпланово вынуто по гавани 4500 куб. мтр. скалы под основание причальной стенки.

Что касается бетонных работ по гавани, то они до сих пор не начаты из за отсутствия арматурного железа.

Необходимо отметить огромные достижения в области повышения производительности труда, использования механизмов, удешевления себестоимости и повышения заработка квалифицированных рабочих, выявившиеся за последнее время на строительстве шлюза и гавани в результате перехода на полный хозрасчет, соцсоревнования и ударничества и введения рационализаторских методов работы. Выше уже говорилось об огромном повышении производительности гидромонитора на гавани благодаря переводу его на хозрасчет. Здесь интересно будет отметить, что стоимость 1 куб. мтр. выемки грунта гидромонитором выражается в 41,5 копейке, против стоимости 1 р. 50 коп. за кубометр экскаваторной выемки и 5 рублей кубометр грабарской выемки.

Весьма высокие показатели мы имеем в октябре также и на кладке бетона в шлюзе: здесь достигнута систематическая укладка в 37 кубометров за человеко-смену вместо плановых 13 кубометров.

В результате улучшения метода бурения верхняка на гавани (совместно с бурением усилено продувание) продуктивность работы достигла за последнее время невероятных размеров: в октябре дошли до 100 пог. метров бурения на один молоток за смену. До этого максимальной цифрой бурения верхняка не превышала 20 метров за смену-молоток, — да к тому еще оставалось много буров в скважинах, которые раньше засыпало, чего совершенно не наблюдается в настоящее время.

План работ на ноябрь.

В ноябре предстоит уложить 30000 куб. мтр. бетона, из которых: в плотину — 17500, в Гидростанцию 4500 к. м., в шлюз 8000 куб. мтр.

По гавани в ноябре предстоит произвести 125 тыс. куб. мтр. выемки мягкого грунта.

Успехи пятилетки — решительный удар по мировому капитализму. Закончим победой пятилетку в четыре года!

Рабочие-металлурги! Сталью и чугуном укрепляйте мощь социалистической индустрии. Большевицкими темпами добейтесь победы в великой борьбе за металл!

Строительство заводов Днепростали и Коксохимического.

Выполнение плана

Октябрьская программа работ по заводам Днепро-стали и Коксохимическому, преподанная управлением этого строительства, по исключению из нее работ, не обеспеченных к октябрю месяцу рабочими чертежами, составляла 15780 кубометров бетонной и железо-бетонной кладки. Уложено же в октябре 14502 куб. мтр., что составляет 92% плана.

Недовыполнение программы в основном объясняется недоснабжением работ рабсиллой и стройматериалами. В октябре довольно остро чувствовалась нехватка арматурного железа и леса, а также арматурщиков.

Стационарный мартен

В октябре на стационарном мартене продолжалась бетонировка печей и фундаментов и начата бетонировка регенераторов. В виду ожидающегося понижения температуры, приступлено к засыпке готовых фундаментов землей.

Из сооружаемых Трубостроем 4-х дымовых труб одна закончена полностью, вторая выведена на 95%, а третья—на 50%.

Октябрьский план бетонировки стационарного мартена выполнен на 74% (уложено 3396 куб. метр. бетона вместо плановых 4600 куб. мтр.). Несмотря на приближение к окончанию строительных работ, к монтажу металлических конструкций еще не приступлено из-за неполучения их от заводов-оставщиков.

Электро-мартеновск. цех

По электро-мартеновскому цеху следовало по плану уложить в октябре месяце 1060 кубометров бетона. За отсутствием комплекта необходимых рабочих чертежей, к работам в октябре не приступлено было вовсе.

Доменная группа

Октябрьский план работ по доменному цеху был обеспечен рабочими чертежами не полностью, а лишь в объеме 3400 кубометров бетона. Работы по кладке фундаментов под длинную погу-крана, по эстакаде под бункера, по фундаментам под машины турбовоздуходувки и по фундаментам газоочистки, намеченные по плану на октябрь месяц, не были начаты из-за неполучения чертежей. В октябре здесь производились работы по возведению бункеров, скиповых ям, грануляционного бассейна и турбовоздуходувки. Всего уложено 4340 куб. мтр., что составляет 136% плана.

Цеха инструментальной стали

Несмотря на перевыполнение октябрьского плана по отдельным объектам цеха инструментальной стали (термический цех), — октябрь в общем все же дал здесь резкое отставание от месячной программы: вместо плановых 4150 куб. мтр. по цеху инструментальной стали в октябре уложено всего 1132 кубометров (27% задания).

Коксо-химическая группа

По коксохимической группе октябрьский план работ, по примеру предыдущих месяцев, перевыполнен: здесь уложено в октябре 5335 куб. мтр. бетона вместо плановых 3730 куб. мтр., что дает 147% выполнения.

По коксохимическому в октябре бетонировались коксовые батареи, дымовые каналы, пути коксовыталькивателя, угольная башня, коксовая сортировка и фундаменты под дымовые трубы. Кроме того установлен каркас тепляка, который предполагается закончить в ноябре с тем, чтобы бесперебойно вести работы по кладке печей в течение зимнего периода.

Барачное строительство В виду приближения зимы, все внимание строительной организации заводов Днепросталя было уделено ударному оборудованию рабочих барачных печей, причем в течение одного только октября месяца сооружено 1500 печей на рабочих поселках.

Доменный цех Днепросталя.

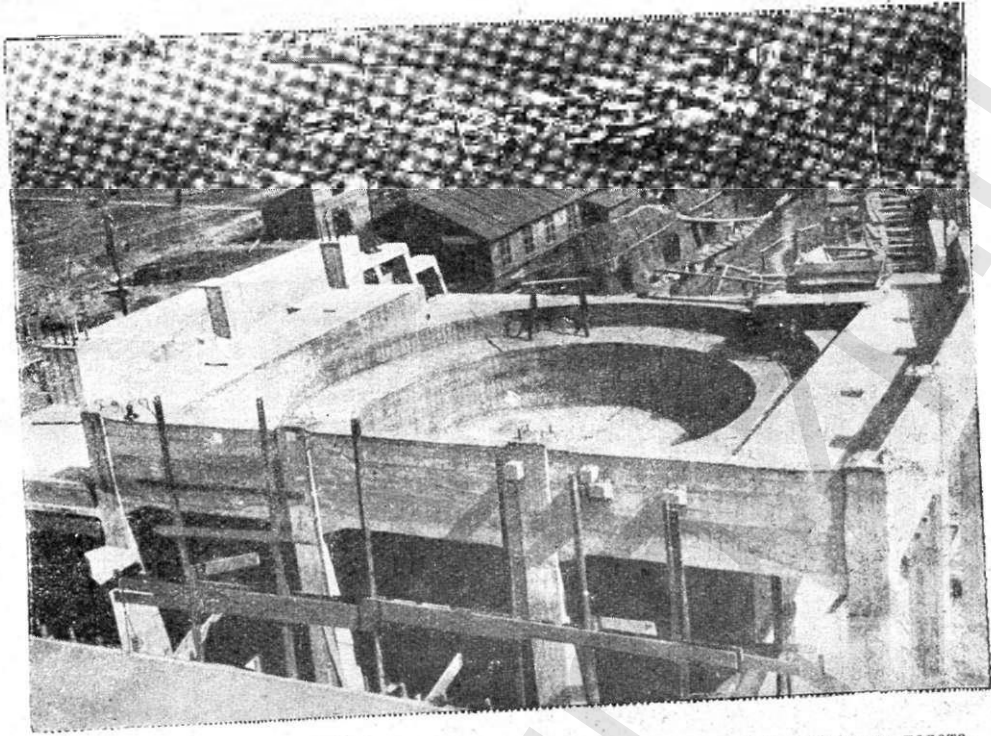
Чертежи В отношении чертежей доменный цех обеспечен несравненно лучше прочих цехов металлургического завода Днепросталя и задержки строительства домен из-за чертежей за последнее время не наблюдается. В настоящее время уже получены чертежи ж.-бетонного в'езда на бункера, а также фундаментов разливочной машины, чертежи известковой мешалки, получение которой ожидается в ноябре. В декабре-январе должны поступить чертежи транспортера кокса от коксовых печей на бункера.

Генеральный план цеха уже совершенно уточнен и на нем нанесены окончательные привязки цеховых зданий и устройств.

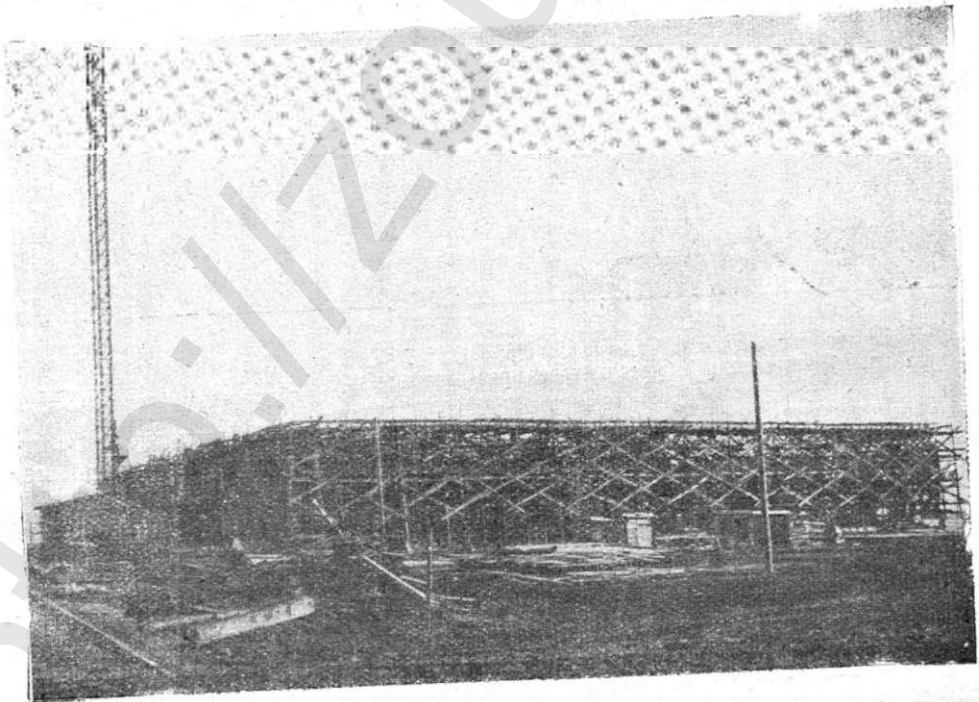
Строительные работы Основную массу строительных работ по печам №№ 1 и 2 доменного цеха, за исключением бункеров, на 1 ноября можно считать законченной. Что касается бункеров, то правление „Стали“, из соображений экономии железа, неожиданно распорядилось строить бункера Домен №№ 3 и 4 из железобетона вместо железа. Чертежей железобетонных бункеров для Днепросталя нет и проектирование их потребовало бы по меньшей мере 3-4 месяца, что задержало бы работы. Увязка между собой железных бункеров домен №№ 1 и 2 и ж.-бетонных бункеров для домен №№ 3 и 4 — задача не легкая, хотя Гипромез и взялся за нее. К тому еще уточненный подсчет железа для бункеров обоих типов показал, что замена железных бункеров ж.-бетонными даст не такую большую экономию железа, какую ожидали с первого взгляда. Эти, а также и целый ряд других соображений заставили „Сталь“ переманить свое решение и распорядиться о постройке железных бункеров для 3-и 4 домен. Работы по этим бункерам были возобновлены, но все же около месяца работы в условиях прекрасной погоды было потеряно, потеряна и инерция, так как пришлось почти заново налаживать земляные и ж.-бетонные работы. Между тем ж.-бетонные фундаменты бункеров представляют собою очень сложные сооружения.

На 1 ноября с. г. бункера для домен №№ 1 и 2 почти закончены; по бункерам для домен №№ 3 и 4 подготовка сделана и в настоящее время здесь строится опалубка.

Ж.-бетонные работы по грануляционному бассейну заканчиваются. Развернулись земляные работы под здание газоочистки и заканчивается здание пирометров домен №№ 2 и 3.



Фундамент третьей домы металлургического завода Днепростали. Вид с птичьего полета.

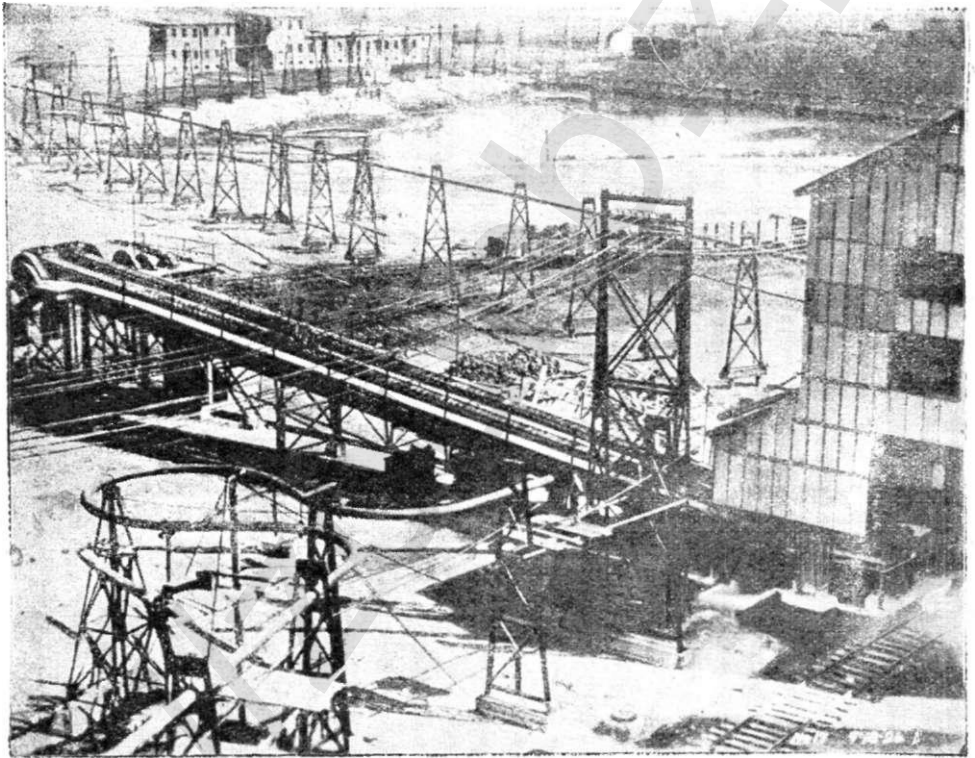


Леса и подмости термического цеха инструментальной стали.

Совершенно не приступлено к постройке цеховых зданий, конторы цеха, обслуживающих помещений, кладовой, медпункта. Не начаты и земляные работы по разливочной машине.

Ж.-бетонные стены разливочной площадки домен №№ 1-2 (т. н. „литейный двор“) закончены. Необходимо отметить, что при постройке стен этой площадки был допущен промах: пространство между стенами должно было быть засыпано землей предварительно или, во всяком случае, до соединения стен. Это не было предусмотрено, и теперь засыпку пространства придется произвести путем подвозки земли к транспортерам.

Трубострой закончил дымовую трубу кауперов домны № 1. Труба 7 кауперов на 1 ноября выведена на 75%. Огнеупорная футеровка пока не ведется из-за отсутствия кирпича.



Разливочная машина американского завода Mystic Iron Works в Бостоне, С.А.С.Ш, по образцу которой будет построена разливочная машина доменного цеха Днепростали

Цех огнеупорной кладки закончил футеровку дымовых каналов кауперов домны № 1. Дымоходы 7-и кауперов будут закончены немедленно по постройке их дымовой трубы.

Выкладка домен №№ 1-2 перенесена на весну 1932 г., т. к. ведение футеровки ответственных мест домен зимою крайне рискованно, да и невызывается необходимостью сегодняшнего дня. Вообще огнеупорный кирпич поступает от союзных фабрик весьма вяло и к тому еще не имеет точных размеров по всем направлениям и его придется пере-сортировать по размерам, что дорого обойдется, либо точить на станках (или тесать вручную), либо забраковать. Небрежная разгрузка прибывающего огнеупора еще более ухудшает его качество, да-

вая много боя. Кроме того этот кирпич до сих пор хранится под открытым небом, т. к. нет для него не только сараев, но даже навесов, что угрожает превращением дорогостоящего и дефицитного шамота в стопроцентный брак.

Литье для монтажа С чугунным литьем для доменного цеха вопрос обстоит достаточно благополучно. Местные заводы („Коммунар“, „Реммаштрест“, им. Войкова и др. в г. Запорожье) охотно берут заказы Днепростали. Успешно проходят заказы и иногородним заводам. Так Горловский и Дебальцевский заводы закончили опорные плиты колонн на 4 печи. „Серп и Молот“ почти закончил отгрузку поднасадочных устройств на 15 кауперов. Металлический завод им. Ворошилова отлил торцевые холодильники горна на 2 печи. К сожалению, этот завод не приспособлен для обработки изготавливаемых им холодильников, вследствие чего эта часть работы возложена на Таганрогский завод.



Днепросталь. Общий вид строительства мартановского цеха.

Хуже обстоит дело со **стальным литьем**. ЦММ Днепроостроя, вследствие их перегруженности, заказов Днепростали выполнять не в силах. Все же другие заводы, в том числе и „Сталь“, сами имеют дефицит в стальном литье. Потребность же из 4 домны составляет свыше 2 тыс. тонн стальных деталей. Часть этого литья удалось уже, впрочем, разместить: Дебальцевскому заводу слан заказ на 60 тонн и Краматорскому—около 280 тонн. Последний согласился отгрузить в декабре—январе вне всякой очереди 2 колошниковые кольца, уже сейчас необходимые для монтажа. „Сталь“ представила Днепростали бронь на 150 тонн литья на Первомайском заводе, где при содействии „Стали“ выстроена 5-тонная печь для фасонного литья. Однако этот завод отказался от принятия серьезных заказов Днепростали, ссылаясь на отсутствие опыта и недостаток квалифици-

рованных формовщиков и опоков. Завод согласился выполнить лишь простые „чурбачные“ отливки. Пришлось ограничиться заказом Первомайскому заводу 26 тонн, и то без механической обработки, с моделями от Днепростали.

Значительная часть стального литья составляют затворы бункеров системы **Opp'a** (около 400 тонн). ВСНХ СССР возложил изготовление этих затворов на Дебальцевский завод Стальмоста, с отгрузкой в сроки, необходимые Днепростали. При принятии заказа завод, однако, дал неприемлемые сроки отгрузки, мотивируя это перегруженностью. До сих пор нет договоренности по этому вопросу.

В связи с кризисом в размещении заказов на отливку стальных деталей, Днепросталь, в контакте с Гипромезом, вынуждена была с известным риском заменять стальное литье чугуном или поковками.

Особо следует подчеркнуть положение с литыми башмаками под колонны бункеров; в свое время Гипромез запроектировал их чугунными и они тогда же были заказаны (200 тонн) Керченскому заводу. Спустя продолжительное время Гипромез потребовал отлить их из стали. Протесты Днепростали против этого требования остались безрезультатными. По распоряжению тов. Завенягина Гипромез, однако, проверил свои расчеты и 1 ноября сообщил, что часть башмаков (около половины) все таки должны быть стальными. Между тем башмаки уже сейчас необходимы для начала монтажа железных конструкций бункеров.

Литье из цветного металла размещается успешно. Некоторые заминки наблюдаются лишь в поставке заводам-изготовителям металла для отливок.

Мариупольский завод им. Ильича, как известно, передал свой котельный цех Азовстали. Это вызвало задержку выполнения заказов Днепростали на конструкции для двух домен с 8-ью кауперами, пылеуловителями, газо-и воздухоудовками и проч. Отгрузка железных конструкций фактически прекратилась, что вызвало задержку монтажа домен. Доменная печь № 1 смонтирована до конической царги, а № 2—до последней цилиндрической. Располагая только средними царгами кауперов, монтажники, во избежание простоев, вынуждены были взяться за те каупера, монтаж которых пока не требуется, и при этом производить работы невиданным в мире методом (никто не начинает монтажа со средних царг!).

На октябрь месяц был согласован с Азовсталью график отгрузки на 281 тонну. К концу октября Азовсталь снизила этот график до 90 тонн, но и сниженный график выполнен на 1 ноября едва ли наполовину. Положение с конструкциями для домен, таким образом, является нетерпимым и требующим энергичных мероприятий.

Харьковский завод им. Шевченко, изготовляющий для Днепростали 2 наклонных моста к домам и здание разливочной машины, выполнил заказ на 30%. Работа этого, равно как и Керченского, завода тормозится недостатком соответствующего сортамента железа на складах. Отгрузка железа с заводов стали идет очень слабо (заводы: им. Дзержинского, им. Петровского, им. Ворошилова, им. Фрунзе, им. Ильича, им. Сталина, им. Рыкова). Железо, заказанное на импорт, также не поступает. **Положение с конструкциями угрожает срывом пуска доменного цеха в установленный срок.**

Полевой цех железных конструкций при площадке также крайне нуждается в железе. Кроме того он лишен потребного ему оборудования (прессы, вальцы, станки). Поэтому цех выполняет пока мелкую, почти ручную, работу кустарным способом—подъемник кок-

совой мелочи, часть газоочистки и т. п. Недостаточно оборудованы и котельные мастерские Днепроostroя и они выполняют лишь корридор разливочной машины и конструкции скиповых ям.

Из-за недостатка железа на складе, приходится, при изготовлении конструкций, заменять один профиль железа другим, утяжеляя в большинстве случаев конструкции.

Штамповка листов на купола 8 кауперов выполняется заводом им. Дзержинского.

По инициативе завода им. Ильича, газо- и воздухопроводы перепроектированы на изготовление их электросваркой. Конструкции газоочистки по проекту должны быть также сварными. Железо было уже частично нарезано, когда на площадке был получен приказ „Стали“, запрещающий сварку трубопроводов до получения результатов опыта этого метода на Магнитоострое. Дискуссия по этому вопросу закончилась в пользу Днепроостоали: сварка трубопроводов разрешена, при условии надежного за ее производством надзора и устройства фланцевых соединений по отдельным участкам для возможности ремонта в будущем.

Оборудование Проблема оборудования является в настоящее время наименее ясной на стройке доменного цеха. Постановлением президиума ВСНХ СССР от июля с. г. были твердо установлены сроки поставки всего доменного, как импортного, так и союзнного оборудования. По последним данным, однако, весь импорт для доменного цеха перенесен на 1932 г., что угрожает оттяжкой сроков пуска или вызовет пуск без некоторых машин. Если первое недопустимо, то второе нельзя признать целесообразным.

Что касается внутреннего оборудования, то, за исключением Госметра, ни одно объединение еще до сих пор не подтвердило принятие соответствующих заказов, что главным образом относится к ВОМГ'у. В этом вопросе тоже нужны энергичные мероприятия.

Агломерационная фабрика Решительно недопустимое положение создалось с агломерационной фабрикой: до сих пор нет еще проектов последней. Переговоры с иностранными фирмами по вопросам проекта и оборудования агломерационной фабрики импортными машинами ведутся крайне медленно. Агломерационная фабрика после пуска домен, угрожает стать самым узким местом доменного цеха, т. к. без аглофабрики нельзя будет достигнуть запроектированной производительности домен. На этот вопрос нашей общественности необходимо обратить особое внимание.

Необходим подлинный поворот заводов-поставщиков лицом к Днепроострою и Днепрокомбинату.

Парторганизация и весь коллектив Днепроostroя будет и впредь большевистскими темпами драться за окончание строительства в срок.

Цех ферросплавов—первый потребитель днепровской энергии. Соцсоревнованием и ударничеством охватить каждый участок этого строительства.

До 1 мая 1932 г. уложить последний кирпич, закончить оборудование цеха!

На стройке завода ферросплавов.

Выполнение плана третьего квартала План строительных работ третьего квартала с.г. по заводу ферросплавов Днепровского комбината выполнен всего на 14 проц. Огромный прорыв, образовавшийся на 1 октября с. г. на стройке этого завода, и необходимость форсирования работ на этом ударном участке потребовали от Управления Строительства особо тщательной проработки плана 4-го квартала по заводу ферросплавов.

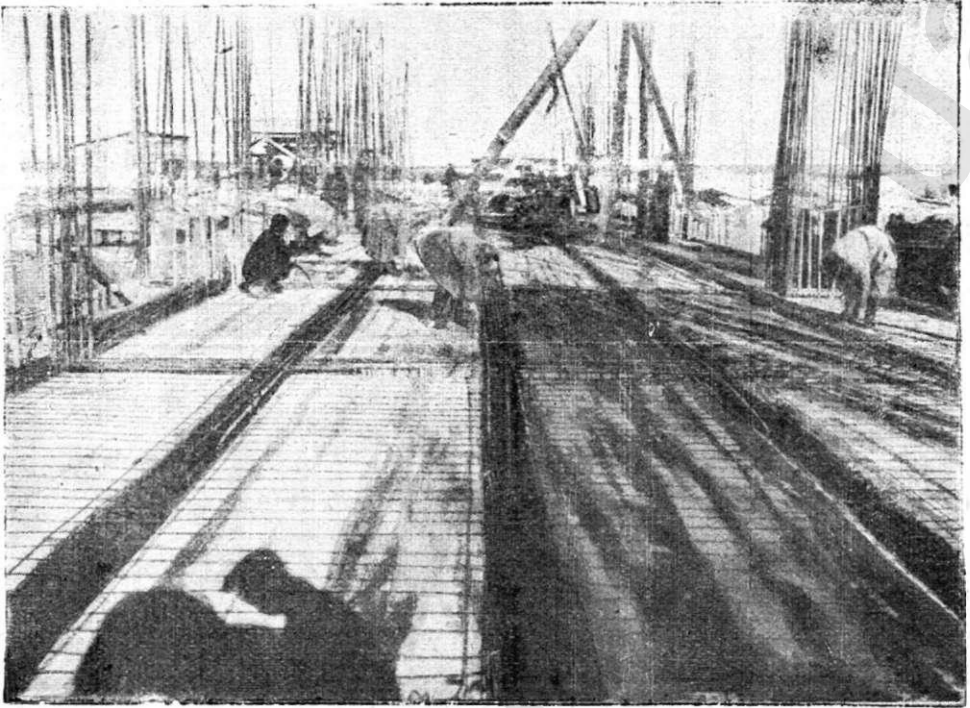
План стройработ четвертого квартала Программа работ 4-го квартала по заводу ферросплавов составлена Управлением Строительства на сумму 1.900 тыс. рублей. В эту программу работ включены были кроме основных объектов—цехов ферромангана и ферросилиция—также следующие здания и сооружения: склад кокса и извести, склад огнеупорных материалов, склад электродов, склад ценных материалов, главный магазин, ремонтные мастерские, подземные бункера и дробильное отделение.

По физическим объемам работ для выполнения намеченной на 4-ый квартал программы требовалось произвести:

НАИМЕНОВАНИЕ РАБОТ	Всего на 4-ый квартал в кубометрах	В ТОМ ЧИСЛЕ		
		В октябре куб. мтр.	В ноябре куб. мтр.	В декабре куб. мтр.
Земляных работ	14619	9104	4775	740
Бетонной кладки	5339	2532	1707	1100
Железо-бетонных работ	13768	4550	6628	2590
Кирпичной кладки	2686	345	1176	1165
Бутовой кладки	3317	1635	1435	127
Дерева	666	—	215	451

Таким образом в октябре требовалось уложить 7082 куб. мтр. бетона и железобетона, что составляло среднесуточную норму в 280 куб. мтр. Этот объем работ на октябрь был увязан с директивой нач. Об'единенного строительства (приказ № 289 от 30 сент. с. г.), требовавшей, в частности по заводу ферросплавов, вывести в октябре здание цеха ферромангана (шатер № 1) до верхнего перекрытия.

Октябрьский план работ по ферросплавам не выполнен. На 1 ноября с. г. было сделано только 65 проц. перекрытия над подвалом бункерного пролета, а между тем высота здания от уровня пола 1-го



Днепросталь. Армирование плиты перекрытия над подвалом цеха ферромангана завода ферросплавов

этажа до фонаря— 25 метров. **По бутовой же и кирпичной кладке в октябре ничего не сделано.** Вообще работы ведутся здесь лишь по цехам ферромангана и ферросилиция; целый же ряд чрезвычайно ударных объектов, вполне обеспеченных чертежами и включенных еще в программу работ 3-го квартала,—до сих пор постройкой не начат. К таким объектам должен быть отнесен в первую очередь Главный магазин: в недалеком будущем начинает поступать дорогое импортное оборудование, для хранения которого нет даже временного склада.

Такие недопустимые темпы на строительстве завода ферросплавов являются следствием невыполнения директив тов. СТАЛИНА о новых методах работы, крайне низкой производительности труда рабочих, слабой организации работ, отсутствия четких встречных планов и т. д. Не последнюю роль в невыполнении октябрьского плана сыграло также систематическое недоснабжение строительства завода арматурным железом и цементом. Эти материалы временами отсутствовали вовсе на стройке.

Рабсилой строительство завода ферросплавов обеспечено в среднем на 30 проц. Здесь работает колония **УИГУ**, организация труда и система оплаты которой далеко неудовлетворительны и требуют пересмотра в сторону большего стимулирования повышения производительности их труда и установления более тесного контакта между **УИГУ** и управлением строительства завода.

Создавшееся положение на стройке завода ферросплавов еще более увеличило угрозу срыва пуска цехов в назначенный партией и правительством срок. В связи с тем, что каркас здания цеха фер-

романгана не успели в октябре вывести под кровлю, во весь рост встает теперь, вопрос о тепляке, его конструкции и материалах для его устройства. Эта работа отлагательства не терпит, а между тем к ней еще не готовятся.

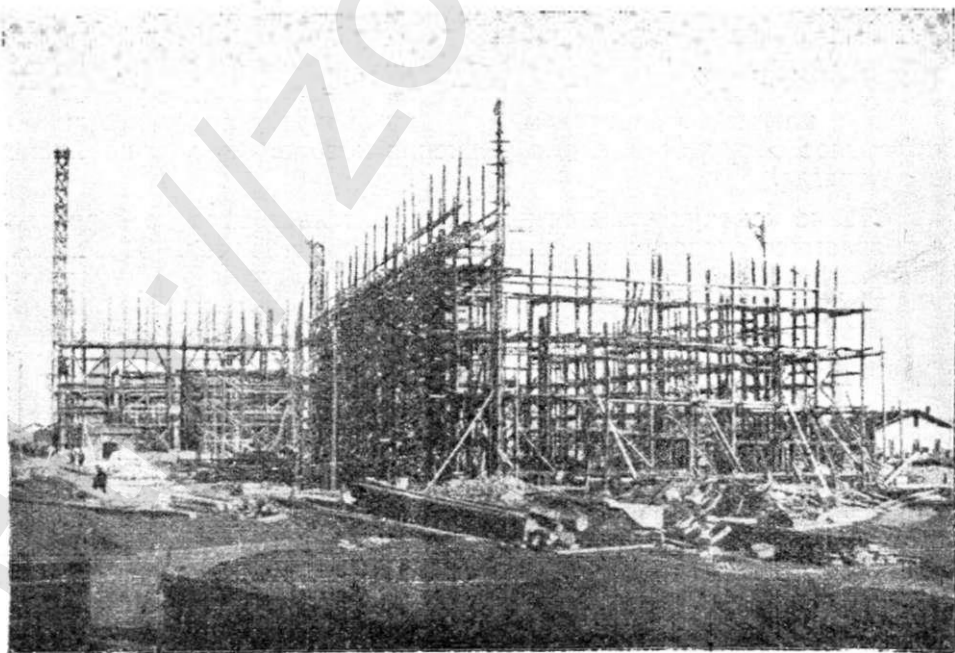
Такое положение в дальнейшем никоим образом недопустимо. Необходимо во что бы то ни стало добиться перелома на стройке ферросплавов в ноябре, штурмовыми темпами довести здесь работу до уровня встречного плана. Программа 4-го квартала это тот минимум, выполнение которого обеспечивает соблюдение чрезвычайно жестких сроков монтажа оборудования, а, следовательно, и пуска первых агрегатов завода к 1 мая 1932 г.

Строители, аппарат снабжения и наша общественность должны всеми силами добиться ликвидации позорного отставания на стройке завода ферросплавов.

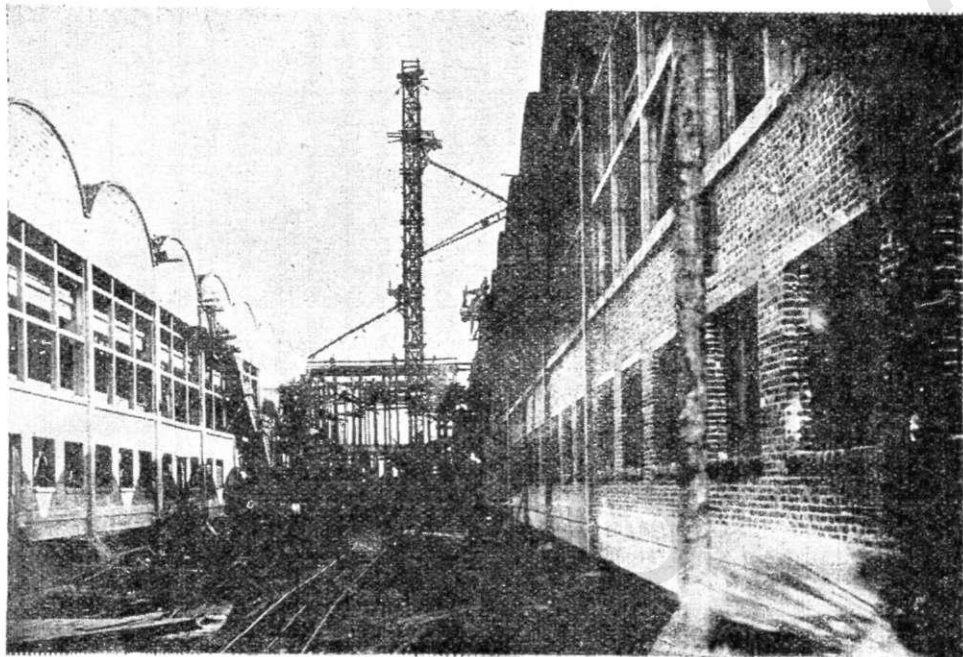
На строительстве Аллюминиевого комбината.

Выполнение октябрьского плана

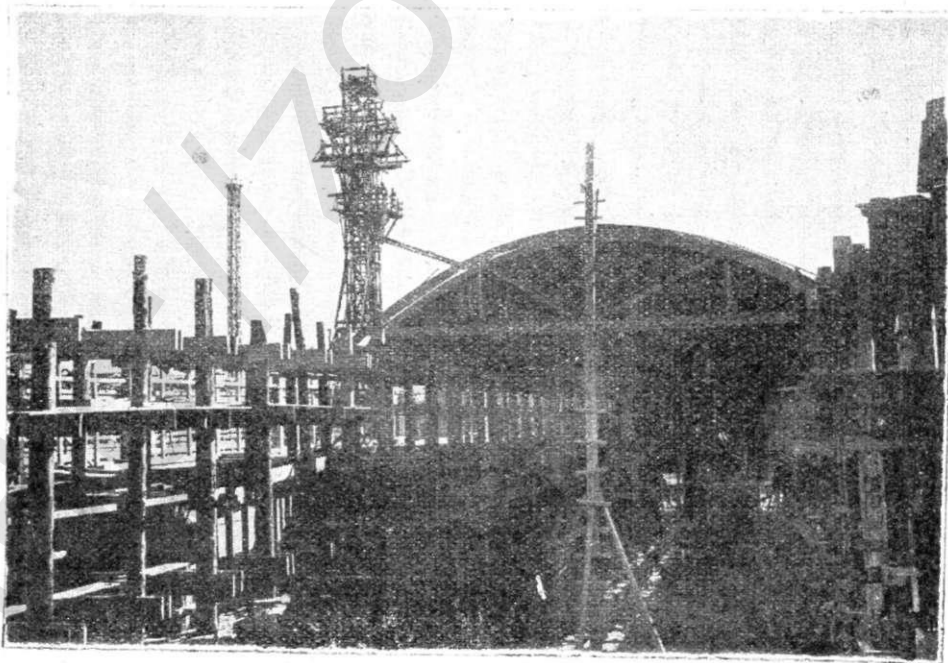
Первый месяц четвертого, штурмового квартала на строительстве Аллюминиевого комбината уже дал первоначальные положительные результаты. В течение октября на Аллюминиевом уложено в общем 6250 кубометров бетона, что составляет 82% месячного плана, преподанного ТК (при исключении из плана количества бетона, неуложенного в октябре за отсутствием чертежей). Реальный же октябрьский план, составленный управлением Аллюминиевого комбината, выполнен на



Цех карбонизации глиноземного завода Аллюминиевого комбината.



1-ый и 2-ой корпуса Электролитного завода Алюминиевого комбината.



Бетонировка сводов литейного корпуса электролитного завода Алюминиевого комбината.

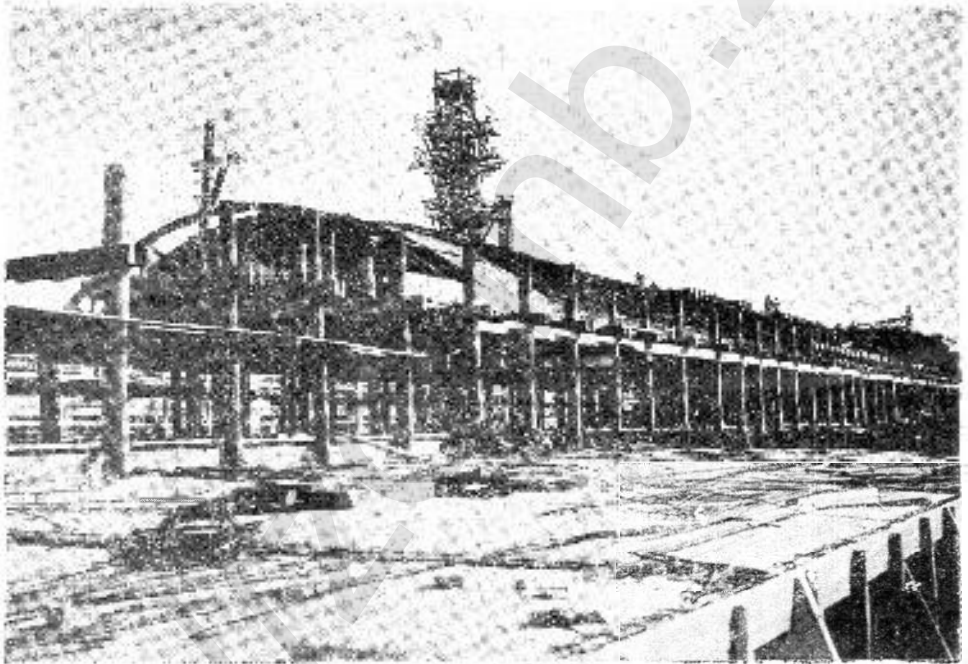
91%. По отдельным участкам стройки выполнение строительного плана за октябрь распределяется следующим образом:

По 1-ому участку (электролитный завод) план выполнен на 95%.
„ 2-ому „ (электродный „) „ „ „ 98 „.
„ 3-ему „ (глиноземный „) „ „ „ 82 „.

1-ый участок На 1 ноября с. г. на первом участке закончены работы по первым двум корпусам электролитного цеха. Леса и кружала с 1-го корпуса уже удалены и в первых третях указанных корпусов идет сборка крана. Основания под ванны уже готовы и в первом корпусе началась бетонировка самих ванн.

По 3-му корпусу на 1 ноября поставлены леса и частичко опалубка; установка последней, а также вязка арматуры продолжаются.

По 4-му корпусу уже закончены установка кружал и лесов, уложена арматура для всех блоков и бетонируется 3-ий блок; в 1-ом блоке опалубка снимается. Постройка 4-го корпуса форсируется т.

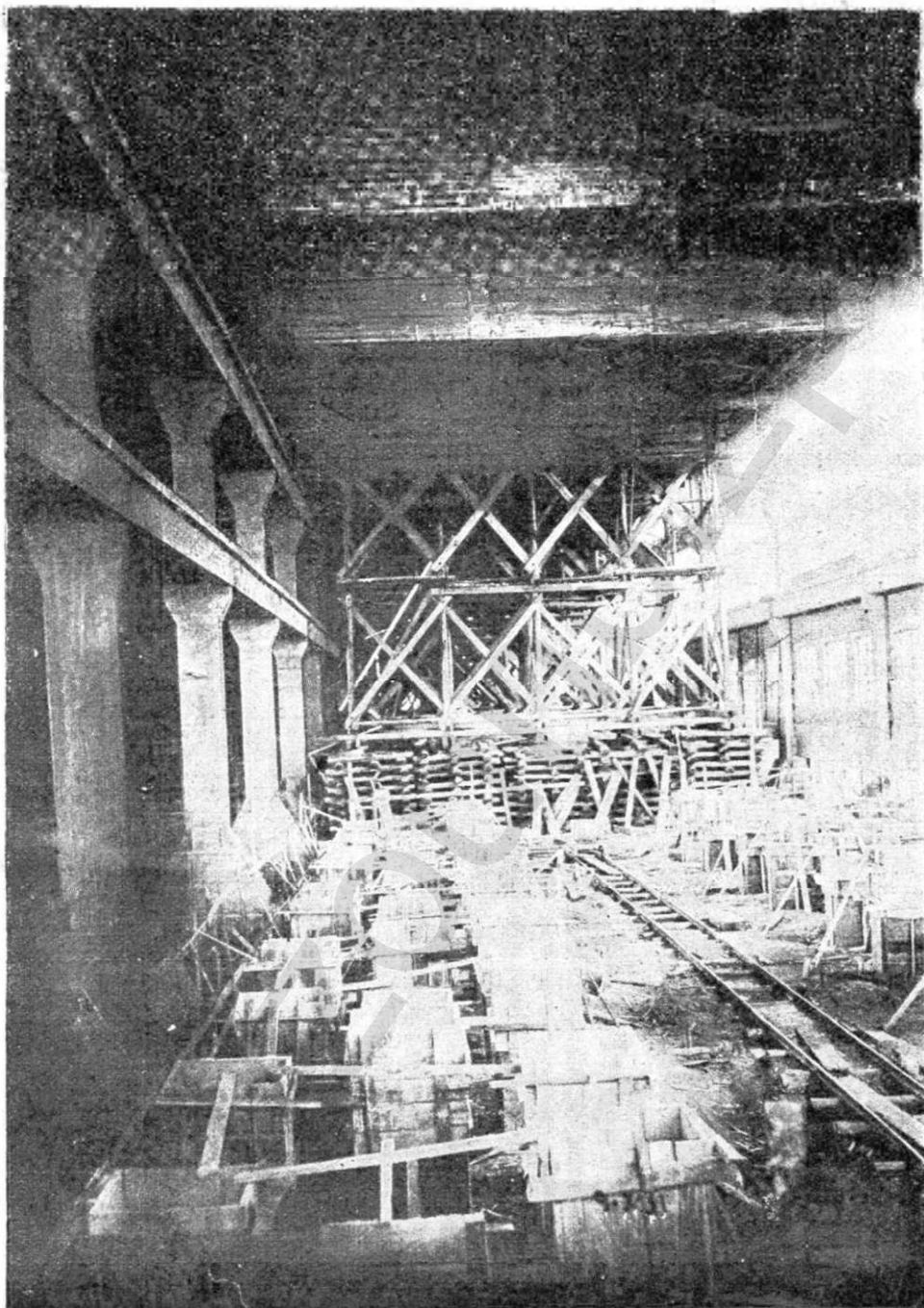


Литейный корпус электролитного завода. Общий вид.

к. здесь предполагаются котельные установки и бетонный завод для зимней бетонировки.

По преобразовательной и фидерной подстанциям на 1 ноября с. г. уже готовы котлованы, делаются башмаки, бетонируются балки и производится кирпичная кладка стен. По понизительной подстанции делаются башмаки под колонны, трансформаторы и масляники.

2-ой участок Более высокие темпы работ в октябре шли на втором участке Алюминиевого и по количеству бетона, уложенного в октябре за человеко-день, этот участок шел впереди, (по 4,5 куб. мтр.). Газогенераторная на 1 ноября в основном закончена: выложены кирпичные стены и распалублены все перекрытия и



Электролитный завод Аллюминиевого комбината. Бетонировка основания под ванны колонны. Закончены постройкой и обслуживающие помещения (за исключением штукатурки стен).

По кольцевым печам производится усиленная бетонировка стен; леса и кружальные фермы здесь уже поставлены, положена арматура и ведется бетонировка сводов. По прокалочным печам в настоящее время делаются фундаменты (под печи), а также охладители и идет

бетонировка. Усиленным темпом производится установка котла для зимней бетонировки. По эстокаде до сих пор нет чертежей, что задерживает бетонировочные работы.

3-ий участок По количеству бетона, уложенного в дело, 3-ий участок в октябре оставил позади себя все прочие участки Аллюминиевого, дав подлинные штурмовые темпы. По цеху карбонизации на 1 ноября продолжается бетонировка колонн 1-го корпуса, закончена установка лесов и на днях начнется сборка сводов Шухова-Брода. Приступлено к стройке и второй половины цеха,—под которую уже вырыты котлованы, сделаны башмаки и поставлена арматура колонн. Готовы также фундаменты под карбонизаторы и сгустители.

По цеху кальцинации на 1 ноября забетонированы—топливная площадка, третье перекрытие трехэтажной части здания и колонны с оконными переплетами. Леса под кружальные фермы сводов печного отделения уже готовы и идет установка кружал. По бункерам на 1 ноября готовы все башмаки.

По электроплавильному цеху уже выведены фундаменты под печи.

По дробильно-размолочному цеху в октябре закончены башмаки и колонны; по цеху спекания заложены башмаки; в аналогичной стадии находится работа по котельной и по цеху сушки и выпарки. По складу бокситов и 3-х материалов идет бетонировка колонн.

4-ый участок В октябре месяце по 4-му участку Аллюминиевого шла главным образом отделка обслуживающих помещений, занимаемых под жилье рабочих. Закончена кирпичная кладка ФЗУ. Проходная контора покрыта, отделана и уже занята частично под конторы монтажных организаций, частично под рабочее жилье. Заканчивается здание заводоуправления; по зданию столовой идет установка стропил.

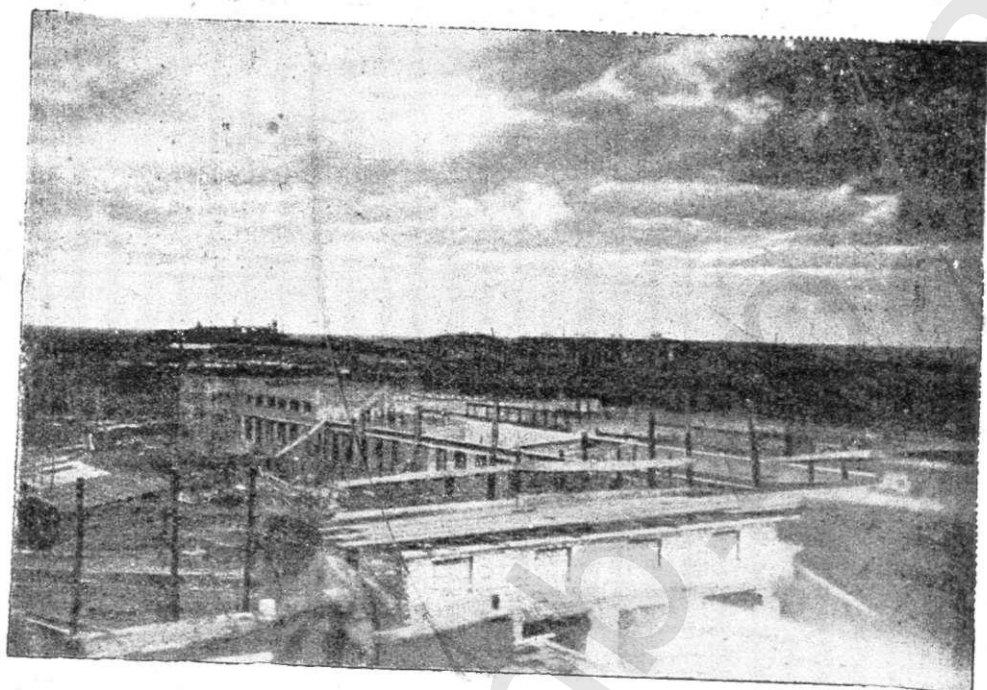
Зимние работы Зимнюю бетонировку на строительстве Аллюминиевого комбината намечено вести интенсивным образом и по опыту прошлого года. В течение зимы должно и вполне возможно ликвидировать полностью все прорехи и отставания от плана работ Аллюминиевого. Воля тысяч пролетариев и энергия инженерно-технического персонала преодолеют все препятствия, наверстают потерянное.

На стройке ремонтного и шамотного заводов Днепрокомбината.

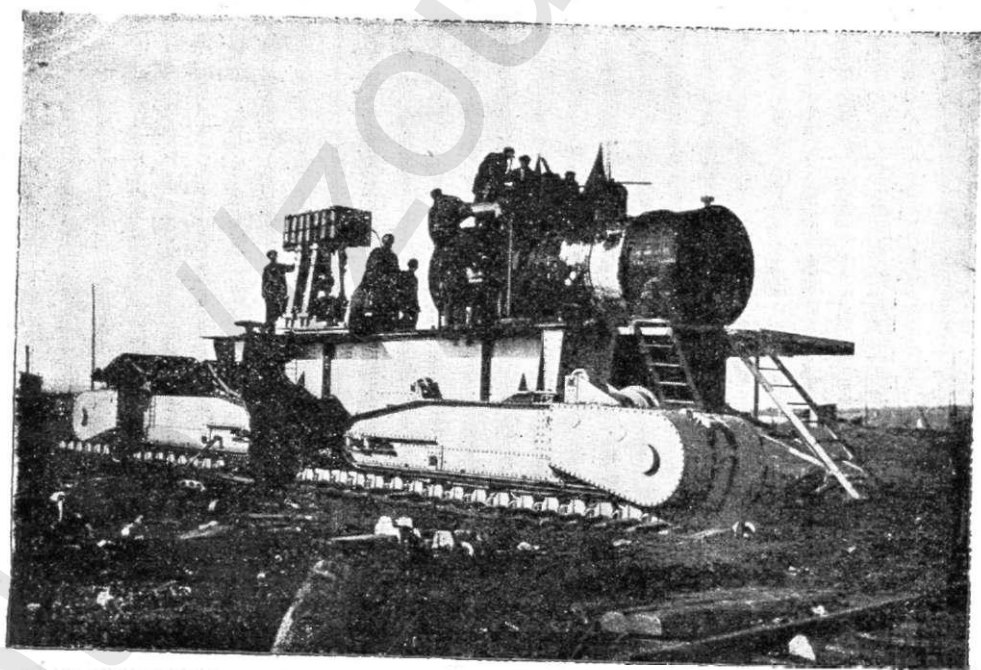
I Ремонтный завод.

Готовность основных сооружений

Строительство ремонтного завода Днепрокомбината все время идет со значительным отставанием от плана. На 1 ноября с. г. мы имеем следующую готовность основных сооружений завода:



Строительство Учебного комбината. Видны планы цеха Ремонтно-Механического завода.



Днепрокомбинат. Сборка многошарового гусеничного экскаватора фирмы „Тобек“ (тип Т 100). Производительность этого экскаватора — 147 куб. мтр. чистого грунта в час.

По цехам 1-ой очереди	цех металлических конструкций	70 ⁰ / ₀ ,
	кузнечный цех	75 ⁰ / ₀ ,
	сварочный	97 ⁰ / ₀ ,
	механический цех	72 ⁰ / ₀ ,
	ремонтно-строительный	100 ⁰ / ₀ ,
По второй группе цехов	фасонно-литейный цех	27 ⁰ / ₀ ,
	модельный	40 ⁰ / ₀ ,
	подстанция	98 ⁰ / ₀ ,
По временным цехам	—металлическ. конструкций	95 ⁰ / ₀ ,
	временная кузница	97 ⁰ / ₀ ,
По складским сооруже- ниям	—главный магазин	60 ⁰ / ₀ ,
	склад моделей	80 ⁰ / ₀ ,
	учебный комбинат	68 ⁰ / ₀ ,

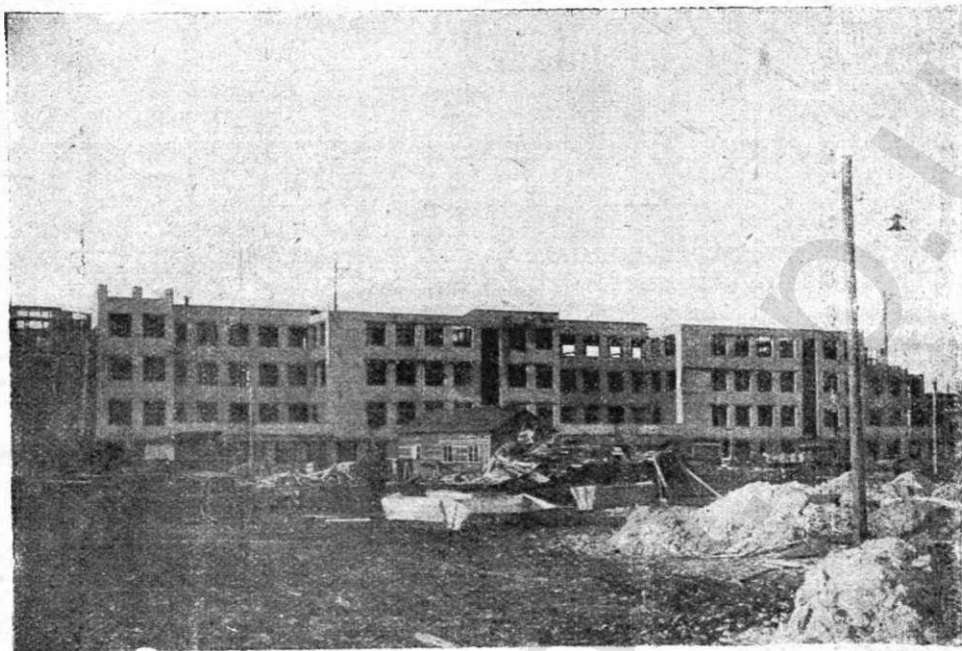
Все перечисленные выше сооружения, согласно заданию Правительства, должны были быть закончены на 1 ноября с. г.

К отставанию от плана привели: недостаточная мобилизация в прошлом внимания нашей общественности вокруг задач ремонтного завода, неудовлетворительные темпы работ в результате слабого охвата строителей завода социальным соревнованием и ударничеством, отсутствия хозрасчета и недостаточной борьбы с уравниловкой. Нельзя вместе с тем не признать, что огромной помехой на пути к выполнению плана работ по ремонтному заводу явилось плохое снабжение строительства завода стройматериалами в течение второй половины с. г., а также крайне плохое снабжение работ рабсилой. Достаточно указать, что строительство ремонтного не снабжалось квалифицированной рабсилой, начиная с августа месяца с. г., и лишь в самые последние дни сюда направлено до 400 ЦИТ'овцев, не обладающих к тому еще ни теоретической, ни практической предварительной подготовкой. Таким образом строительство ремонтного завода было удовлетворено рабсилой в течение почти всего текущего года в среднем на 30% потребности.

С октября месяца явилась возможность получить дополнительную рабочую силу, но строительство завода не было подготовлено к ее приему вследствие задержек в поступлении чертежей и разбивок барачного строительства. В последнем обстоятельстве виновны и другие отделы, несвоевременно выполнившие задания Управления по обслуживанию строительства ремонтного завода. Так, „ЗВ“ не успел подвести водопровод к местам стройки, „ЗС“ не успел провести электролинии, „ЗП“ — ж. д. пути. Работы по ж. д. пути закончены вчерне лишь в последних числах сентября с. г. Все это привело к тому, что строительство ремонтного не подготовилось к зимнему приему рабочих, тем более, что во временных складских помещениях находилось до 500 чел. рабочих, которых требовалось срочно разместить по теплым жилищным помещениям, для чего пришлось приспособить конторы и бытовые пристройки производственных цехов.

При остром кризисе рабсилы и стройматериалов строительству ремонтного в сентябре месяце прибавились новые объекты — шпалотный завод и барачное строительство, что в свою очередь тоже отрицательно отразилось на выполнении плана работ по строительству ремонтного завода.

На сегодняшний день строительство ремонтного с задачей подготовки рабочих жилищ вполне справилось и готово к приему 300 квалифицированных рабочих, в которых ощущается острая потреб-



Один из корпусов учебного комбината металлургического завода Днепроласти.

ность, т. к. из-за недостатка плотников и каменщиков задерживается целый ряд работ, подлежащих во что бы то ни стало окончанию до наступления зимы.

II. Шамотный завод.

На стройке шамотного завода в настоящее время развернулись работы по основным сооружениям. Октябрьская программа по периодическим печам выполнена на 65%, общая же готовность печей на 1 ноября — 25%. Гофманские печи и сушилы формовочного отделения готовы на 10%, а октябрьский план по ним выполнен всего лишь на 35%. В октябре приступлено к земляным работам по массозаготовительному отделению.

К работам по остальным цехам шамотного (цех подготовки, шахтные печи) на 1 ноября еще не приступлено вследствие задержки с присылкой разбивок и привязок. В таком же положении находится и целый ряд подсобных сооружений. Что касается подготовительных работ, то они на 1 ноября закончены.

На зимний период приступлено к постройке тепляков.

Строительство ремонтного и шамотного заводов переживает кризис техперсонала, обострившийся еще больше в связи с призывом части инж.-техработников в Красную армию. Пополнение не поступает вследствие плохих бытовых условий работников стройки (крайняя отдаленность места работы от ж. д. линии и отсутствие других средств передвижения). Необходимо принять срочные меры к улучшению средств передвижения строителей ремонтного и шамотного заводов.

Снабжение Об'единенного Днепровского строительства рабсилой.

Обработанные аппаратом Найма и учета рабочей силы на Об'единенном Днепровском строительстве данные об обороте рабсилы на Днепрострое в 1930 году показали, что в том году прибыло на Днепрострой 22929, а убыло 24948 рабочих. Оборот рабсилы на Стройке в 1930 г. составляет в круглой цифре 48 тыс. человек, дав фактический прирост на 8660 человек, что составляет 18% оседаемости рабсилы на строительстве, при 82% текучести.

Имея в начале 1931 г. перспективу потребности пополнения Об'единенного строительства рабсилой на 29 тыс. человек, аппарат Найма рабсилы должен был, базируясь на коэффициенте оседаемости в 1930 году, организовать оборот в 150 тыс. рабочих. Это значит, что для прироста рабсилы Днепростроя в 1931 году на 1 человека требовалось, по данным прошлых лет, пропустить через аппарат Найма 5 человек.

При составлении плана снабжения Днепростроя рабсилой на 1931 год отделом Найма, однако, учтен был предполагающийся эффект от разных мероприятий по широко развившейся к тому моменту борьбе с текучестью. При этом предопределялось, что борьба с текучестью уменьшит последнюю на $\frac{1}{3}$, на основании чего оборот рабсилы в 1931 г. был рассчитан на 100 тыс. человек.

Цифры оборота рабсилы за три первых квартала текущего года показывают прирост в 26% (15 тыс. чел. на 57 тыс. приема), против прироста на 18-20% за соответствующий период прошлого года. Эти показатели, несомненно, были бы значительно лучше и более приблизились бы к плановым, если бы отделу Найма не пришлось свернуть набор рабочих в марте и ноябре с. г. вследствие недостатка рабочих жилищ и коммунального обслуживания на Строительстве.

В продолжение первого полугодия с. г., до передачи рабочего жилфонда и дело коммунального обслуживания в непосредственное ведение отделов, набор рабсилы и заявки на нее не увязывались с жилищными ресурсами Днепростроя и его возможностями на данный момент в области коммунального обслуживания принимаемых рабочих. Отдел Найма вынужден был строить свой план набора рабсилы, исходя исключительно из заявок производственных отделов, контролируя эти заявки годовым планом (на основании кредитования). Производственные отделы, не неся ответственности за размещение требуемых ими рабочих и коммунальное их обслуживание, в свою очередь делали свои заявки на рабсилу на основании одних производственных планов и ассигнуемых кредитов. Что же касается Коммунального хозяйства и снабженческой организации Днепростроя, то они, имея своевременно заявки **ОНУ** на рабсилу, не перестраивались на предстоящий набор и никаких реальных мер к обеспечению поступающих масс рабочих жилищем и коммунальными услугами не принимали.

В результате этого, при заявке на март месяц с. г. на 16200 рабочих, Строительство оказалось в состоянии принять всего лишь около 4000 человек, и то благодаря принятым крайним мерам к их

расселению: под рабочие жилища весной были заняты красные уголки, клубы, театры и уплотнены рабочие бараки до крайних пределов.

В октябре с. г. здесь повторилась та же картина. После упразднения Управлением Строительства „обезлички“ в обслуживании рабочих и передачи всего рабочего жилфонда в ведение производственных отделов, вскрылся резкий разрыв между набором рабсилы и фондом подготовленного для нее жилья, а также ресурсов коммунального обслуживания. Этот разрыв имел своим последствием то, что вместо октябрьской заявки на 20600 чел. с трудом удалось освоить прием в 4600 человек.

Заявка на ноябрь месяц составляет 15 тыс. человек, расселить которых пока негде; коммунальными же услугами (койки, матрацы, свет, кипяток и проч.) неудовлетворено полностью даже имеющееся на 1 ноября количество рабсилы.

Из-за недостатка жилищных и коммунальных услуг некоторые производственные отделы Строительства в октябре вовсе отказались от своих заявок на рабсилу, некоторые отделы эти заявки уменьшили, некоторые же соглашались рабочих принимать, но... без обязательства обеспечить принимаемых жилищем и коммунальными услугами.

Отдел Найма вследствие этого вынужден в ноябре месяце с. г. резко свернуть набор рабсилы; срыв же набора рабсилы в ноябре, как и в марте с. г., угрожает весьма неблагоприятными последствиями, ибо максимальный успех набора рабсилы именно падает на начало и конец сезона. Положение осложняется еще тем, что основной набор рабсилы на Днепрострой идет по линии заключения договоров с обобщественным сектором сельского хозяйства, в отношении которого Строительство берет на себя совершенно конкретные обязательства в смысле срока приема организованного отхода из колхозов, почти невыполнимые при создавшихся условиях.

Перспективы набора рабсилы на 1932 год

По предполагаемому развороту работ и ассигнованным кредитам на 1932 год на Об'единенном Строительстве должно в будущем году работать 62 тысячи (в среднем) рабочих в месяц. Сюда не включена рабсила монтажных и обслуживающих отделов Строительства в 1932 г. На 15-ое же октября с. г. на Строительстве работает (кругло) 30 тыс. человек. Чистое пополнение количества рабочих в 1932 году должно, следовательно, составить 30 с лишним тыс. человек. Если же учесть, что количество рабочих вместе с обслуживающим личным составом на Об'ед. Строительстве составляет на сегодняшний день 44 тысячи человек и что в будущем году эта цифра должна возрасти до 85 тыс., то станет очевидным, что аппарату найма рабсилы на Днепрострое предстоит в будущем году интенсифицировать и развернуть свою работу вдвое больше, чем в 1930 г.

Опыт этого года дает основание думать, что, не взирая на предстоящие в будущем году удвоенные трудности с вербовкой рабсилы, ОНУ с этой задачей справится.

Все же производственные и обслуживающие отделы Строительства должны ни на минуту не упускать из виду возлагаемых на них задач в связи с необходимостью освоить в 1932 году почти стотысячную армию строителей. Всем отделам необходимо своевременно перестроить свою работу, полностью подготовиться к приему рабсилы, принимая все меры к избежанию тех нежелательных результатов, какие мы имеем в настоящее время.

Распоряжения по Государственному Днепро- скому строительству

за октябрь месяц 1931 г.

Распоряж. № 122 от 4 окт. с. г. С объявлением для руководства и исполнения соглашения о премировании инж.—техперсонала за перевыполнение октябрьского плана бетонировки плотины, шлюза и ГЭС а.

Распоряж. № 123 от 7 окт. с. г. О назначении комиссии для выяснения причин происшедшей 2 с. октября аварии турбины № 1 на временной тепловой станции Днепростроя.

Распоряж. № 124 от 7 окт. с. г. С предложением всем БРИЗ'ам при утверждении рационализаторских мероприятий, указывать в протоколах хозяйства, непосредственно получающее экономию от данных предложений. ЦБ на этом основании списывать эти суммы с хозяйств и предприятий.

Распоряж. № 125 от 11 окт. с. г. С объявлением для сведения о назначении представителями админпаритета РКК от ГПС тов. Могилевского и от ГПР тов. Новожилова.

Распоряж. № 126 от 11 окт. с. г. О назначении представителем админпаритета в РКК от ГПШ тов. Голтелова вместо т. Зильберштейна.

Распоряж. № 127 от 12 окт. с. г. Об объявлении конкурса на лучшую подготовку общежитий для рабочих к зимнему сезону.

Распоряж. № 128 от 13 окт. с. г. О переходе на индивидуальную-сдельную систему работ и оплату труда на Гос. Днепровском строит-ве.

Распоряж. № 129 от 15 окт. с. г. О мероприятиях по дальнейшей борьбе с обезличкой и уравниловкой и развитию хозрасчетных бригад на Строительстве.

Распоряж. № 130 от 16 окт. с. г. Во изменение расп. 4 от 9 апреля с. г. вводится норма выдачи зерно-фуража коноподводчикам и грузтранспорту Строительства по 700 грамм отрубей или комбикорма на заработанный рубль.

Распоряж. № 131 от 17 окт. с. г. О назначении представителем админпаритета РКК от камнедробильного завода № 1 п. б. тов. Конылова А. В. вместо тов. Ястребовой В. Д.

Распоряж. № 132 от 20 окт. с. г. О мероприятиях по снижению расхода топлива на паровозах Строительства.

Распоряж. № 133 от 22 окт. с. г. О персучете законтрактованных и об охвате самоконтрактуемой кадров Днепростроя.

Распоряж. № 134 от 22 окт. с. г. Об обязательном выполнении всех директив военного стола, касающихся ведения учета военнообязанных начсостава, работающего на Об'ед. Днепровском строит-ве.

Распоряж. № 135 от 24 окт. с. г. О решении отделу Найма и учета рабсилы самостоятельно давать командировочные документы персоналу своего вербовочного аппарата.

Распоряж. № 136 от 26 окт. с. г. Об ассигновании 3400 руб. всем отделам Строительства на организацию Октябрьских торжеств.

Распоряж. № 137 от 28 окт. с. г. Об аккуратном представлении монтажными отделами Днепрокомбината сведений в ОГ о движении рабсилы.

Распоряж. № 138 от 30 окт. с. г. Об утверждении представителями админпаритета РКК от Аллюминиевого комбината т.т. Золотовского и Гусева.

Ответственный редактор Л. Г. Алексеницер

Редактор М. Н. Иорданский.