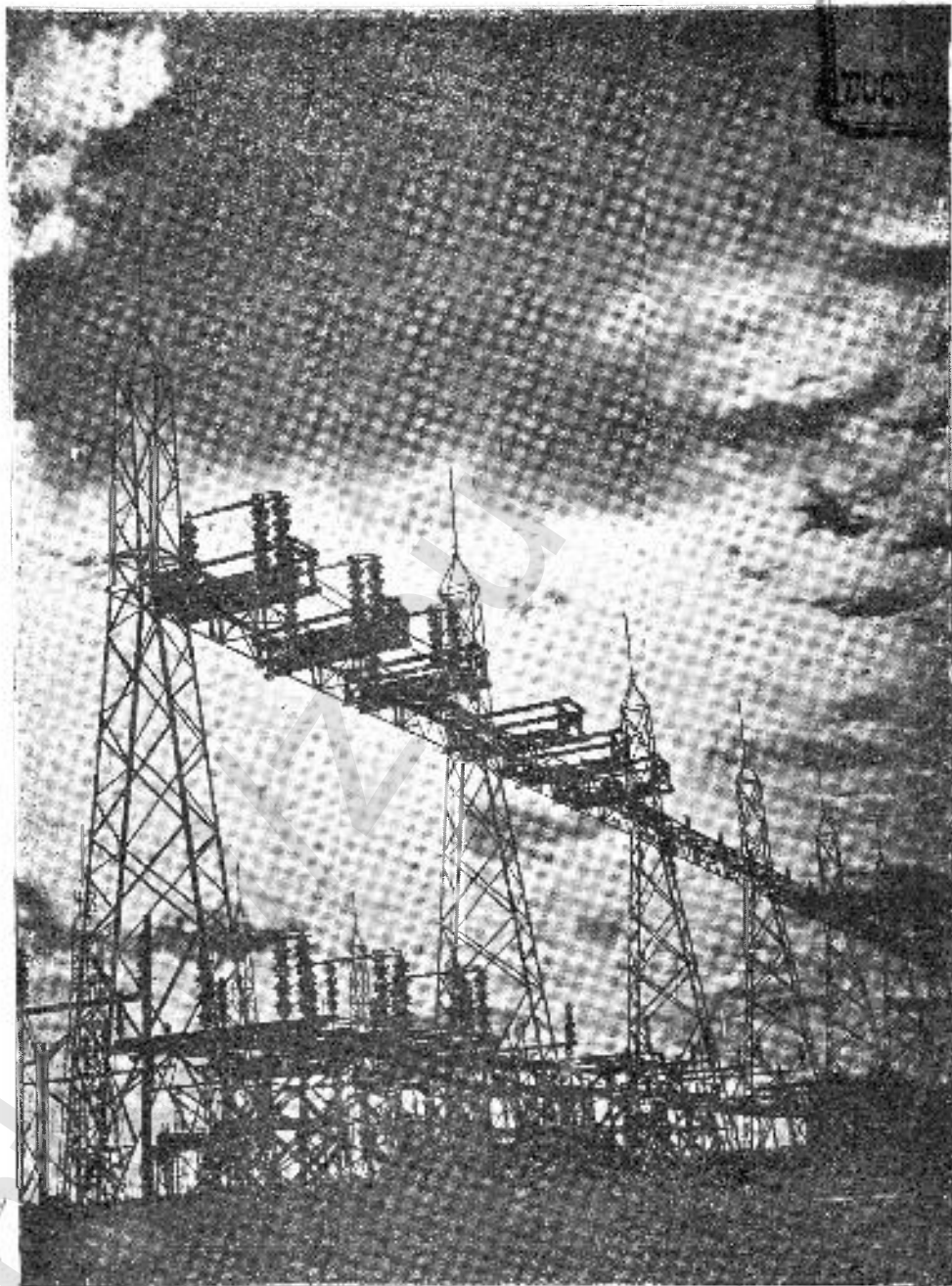


Пролетарии всех стран, соединяйтесь!

— ХРОНИКА — ДНЕПРОСТРОЯ

№ 19 СЕНТЯБРЬ
1931 года

Ежемесячный Бюллетень Государственного Днепровского Строительства



ЦЕНА 20 40 КОП

Монтаж конструкций главной подстанции.

61057
X-927

СО Д Е Р Ж А Н И Е:

	Стр.
1. Приказ № 289 по Об'ед. Днепровск. Стр-ву	3
2. Монтажные работы на Днепрострое в сентябре с. г. 7	7
3. Гидротехнические работы в сентябре с. г.	12
4. Анализ оперативных данных о работе по забивке свай на повысительной подстанции	18
5. Состояние заказов на основное оборудование для Днепровской Гидростанции	23
6. Разборка кичкасского моста	27
7. Строительство заводов Днепросталя и Коксохимического	30
8. На стройке завода ферросплавов	38
9. Общественное питание на Днепрострое	41
10. Приказ № 290 по Об'ед. Днепровскому Стр-ву	46
11. Приказ № 296 по Об'ед. Днепровскому Стр-ву	47
12. Распоряжения по Днепровск. Стр-ву за сентябрь с. г.	48

А Д Р Е С Р Е Д А К Ц И И:

Кичкас—Днепрострой, Управление Начальника Строительства,
комната № 38, телефон № 3—53.

Решительно взяться за выполнение октябрьских планов, освоить блестящий опыт монтажников Гидростанции. Их методы работы, их борьба за план должны служить образцом всем бригадам, борющимся за выполнение планов 4-го квартала.

ПРИКАЗ № 289

по Об'единенному Днепровскому Строительству.

30 сентября 1931 г.

О программе работ на октябрь месяц 1931 г.

Сентябрьский план работ выполнен неудовлетворительно: бетонные работы Днепростроя выполнены всего на 75%, месячного задания и только участок ГЭС—единственный по всему Строительству—перевыполнил свое задание на 35%, дав свыше 10000 кв. мтр. уложенного бетона против заданных 8000 кв. мтр. на сентябрь месяц.

Еще в большей степени не выполнены распоряжения и указания Управления Строительства по линии приспособления на зимнее время барачков и жилых помещений для рабочих.

Начальникам работ это ставится на вид и повторно предлагается уделить этим работам наибольшее внимание; передача в их ведение и распоряжение жилого фонда не есть простая формальная процедура, а возлагает на них и их аппарат новые обязательства (новая форма хозяйствования жилым фондом проведена по настойчивым требованиям самих начальников работ с целью лучшего обеспечения их рабочей силой).

Управление Строительства обращает внимание на то, что наличный жилищный фонд лимитирует сейчас число рабочих и бессмысленно теперь, на зиму, набирать новых рабочих, если они не обеспечены помещениями для зимнего пребывания.

Поэтому новый набор рабочих допустим только в таких количествах и на такие участки, которые озаботятся приготовлением жилищ и их оборудованием на зимнее время или на которых в октябре месяце требуется форсировка работ для окончания их к ноябрю.

Вместе с тем Управление Строительства обращает внимание, что в Старом Кичкасе еще живет значительное число рабочих и служащих в помещениях, которые в ближайшее время будут затоплены, а жильцы должны быть переведены в другие помещения.

Строительные работы в известной степени ограничиваются в октябре со стороны материального их обеспечения: необходимость выделять щебень, песок и лес для заводского строительства заставляет преподавать точно подсчитанный план и программу работ на октябрь месяц.

Эти подсчеты сводятся к нижеследующей программе бетонных работ по Днепрострою на октябрь м-ц.

В плотину должно быть уложено	40,000	кв. м.	бетона
На ГЭС, глухую плотину и здание пульты должно быть уложено	5000	"	"
По шлюзу и фундаментам перехода через Н. Днепр должно быть уложено	10000	"	"

Всего 55.000 кв. мтр. бетона т. е. не менее 1800 кв. м. ежедневно по всем участкам.

Правобережный камнедробильный завод должен обеспечить стандартным щебнем не менее 45,000 куб. м. бетона и экскаваторные работы в карьерах правого берега должны выработать для этого не менее 27,000 куб. мтр. скальной выемки.

Констатируя оголенность песочных складов как Днепро-строя, так и Днепрозаводстроя, отделу Снабжения ставится на вид допущенный прорыв в деле обеспечения Строительства одним из необходимейших строительных материалов и предлагается принять немедленно меры, обеспечивающие завоз евпаторийского песка, хотя бы по голодной норме, в количестве не менее 100 вагонов ежедневно.

Не имея возможности идти на полную приостановку работ по заводскому строительству, предлагается весь прибывающий евпаторийский песок в октябре месяце распределять следующим образом.

20% каждого прибытия передавать на участки площадки „А“, по преимуществу в адрес „ЗА“ и „ЗД“;

65% каждого прибытия передавать на правый берег в распоряжение „ГТ“ правый;

15% передавать на склады „ГТ“ лев. берега.

ПРИМЕЧАНИЕ: Последние 15% разрешается передавать на правый берег по согласовании с „ДГ“.

Левобережный камнедробильный завод должен максимально развить свою работу и обеспечить:

1. Производство 10,000 куб. м. бетонных работ по шлюзу и опрам перехода через Н. Днепр;

2. отпуск Заводстрою 11,500 куб. м. мелкого щебня;

3. отпуск для „ЭМ“ на Западное кольцо 500 куб. мтр. мелкого щебня;

4. отпуск для Заводстроя 12,000 куб. м. крупного щебня;

5. отпуск для „ЭМ“ на Зап. кольцо 2000 куб. м. крупн. щебня, при чем п. п. 2, 3, 4 и 5 надлежит выполнять во всяком случае, и только после удовлетворения этих потребителей; обеспечивать бетонные работы по п. 1.

Каменные карьеры левого берега должны обеспечить камнедробильный завод в октябре не менее 21,000 куб. м. скалы.

Исходя из этих производственных возможностей камнедробильных заводов, карьеров, а главное, ожидаемого количества евпаторийского песка для всех сооружений Заводстроя на октябрь месяц назначается произвести бетонных и железобетонных работ 25,000 куб. мтр.

Предлагается „ДК“ и его заместителю не позже 4 октября наметить объекты бетонных и железобетонных работ, остающиеся в работе на октябрь месяц, исходя из вышеуказанной суммарной цифры, и дать соответствующие задания отдельным начальникам работ.

Отмечая совершенно недопустимое отношение со стороны начальников работ Днепрозаводстроя к работам по барачному строительству, отоплению и печному оборудованию существующих барачков и приспособлению под жилье или конторы полуготовых зданий конторского типа, им ставится на вид систематическое игнорирование всех приказов Управления Строительства в отношении этих работ и предлагается:

1. Хотя бы в ущерб некоторым работам по основным сооружениям сосредоточить все внимание на указанных работах и немедленно обеспечить рабочей силой и материалами объекты жилищного строительства, заданные в сентябре.

Работы эти считать первоочередными, подлежащими окончанию не позже 20-го октября.

2. По работам „ЗД“ в отношении основных сооружений сосредото-

чить внимание и обеспечить рабочей силой и материалами нижеследующие объекты:

- а) тепляк ва одной коксовой батарее,
- б) здание воздухоудвки на доменном цеху,
- в) здания инструментального цеха.

3. По работам „ЗА“ аналогично:

- а) по ферросплавным цехам-шагтер № 1—вывести спалубку до верхнего перекрытия включительно,
- б) форсировать работы умформерного здания,
- в) заложить фундаменты котельной.

4. По шамотному заводу развернуть возможно шире работы по бытовой и каменной кладке, воздерживаясь в течение октября от устройства тепляков и других деревянных работ на этом участке, за исключением барачного строительства.

В виду запаздывания работ на устройству оборудования третьего лесопильного завода, снабжение пиломатериалами участков работ на октябрь месяц будет еще более напряженным, чем это имело место в сентябре.

К распределению на октябрь месяц поступает всего 840 вагонов всевозможных пиломатериалов, которые подлежат нижеследующему распределению:

ЗЖ — 90	ГП — 80
ЗП — 25	ГЛ — 10
ЗУ — 50 для барачков	ФЗУ — 40
КХ — 30 „ „	ЗЭ — 5 для столовой
ЭМ — 10 „ узловой	

Итого: 340 вагонов

Кроме того на эту группу отпускается 100 вагонов подтоварника, подлежащих особому распределению.

Для „ЗД“ „ЗА“ „ЗР“ и „ЗС“ назначается 500 вагонов пиломатериалов и „ДК“ и его заместителю предлагается произвести детальное перераспределение указанного количества между отдельными начальниками работ, представив мне его на утверждение 4-5 октября с. г.

Равным образом „ЗД“ „ЗА“ „ЗР“ и „ЗС“ выделяется 300 вагонов подтоварника, распределение которых произвести вышеуказанным порядком.

Во избежание взаимных нареканий при представлении месячных докладов в отношении количественных и качественных отправок, предлагается:

1. Лесозаводу совместно с нач. раб. и представителями бухгалтерии „ОС“ и служб Эксплуатации установить такой порядок документации и приемки грузов, который устранял бы споры и соответствовал действительности.

2. Получателям материалов, после назначения им количеств вагонов на октябрь, подать новые заявки **только на октябрь** с приложением точных спецификаций, выражающих потребность в куб. метр. **и вагонах.**

3. Отменить какой бы то ни было отпуск товаров и изделий в счет ранее поданных заявок.

Управление Строительства еще раз обращает внимание начальников работ, прорабов и вообще всех рабочих на необходимость крайней экономии в расходовании каких бы то ни было лесных материалов. Бывший однажды в употреблении лесной материал, должен после использования тщательно разбираться и вновь сортироваться для вторичного и третичного его использования

ОЭТ совместно с нач. работ предлагается срочно разработать премиальную систему оплаты за экономию леса, взяв за измеритель кубометры материала уложенного в штабеля после его употребления. Все отходы и негодные в дело лесные материалы необходимо собирать в кучи и штабеля для использования их зимой как топливо, ибо топливный вопрос также является одним из узких мест нашего хозяйства и его экономия становится обязательной для каждого руководителя Строительства.

Отмечая, наконец, совершенно неудовлетворительное состояние работ по стд. „ЭЖ“ на участке капитального жилстроительства, развившееся в том, что ни школа, ни поликлиника, ни гостиница, ни дом воснизорованной охраны на правом берегу—не могут быть переданы в эксплуатацию даже 1-го октября, несмотря на то, что уже с июля месяца только эти объекты ежемесячно преподавались как программа работ,—Начальнику „ЭЖ“ настоящим объявляется выговор, а всему административно-техническому персоналу этого участка ставится на вид систематическое невыполнение сокращенных заданий и недостаточное внимание к работам одного из наиболее ответственных участков строительства

На всех перечисленных объектах предлагается немедленно организовать двухсменную работу, обеспечив ее штатом техников, десятников и т.п, чтобы никаких задержек не происходило и чтобы снабжение этих работ материалами и всем необходимым с 1-го октября было полное. О.С. предлагается выделить специального агента для обслуживания этих работ.

Несмотря на трудности сегодняшнего дня, несмотря на нашу задолженность по плану работ этого года, мы не имеем никаких оснований к углублению этого прорыва; наоборот,—подготовка прошлых месяцев, преодоление труднейших моментов как по бетонировке плотины, так и по фундаментным работам на Заводстрое, дают все основания к тому, чтоб в IV квартале еще очень многое было сделано и неблагоприятные моменты первых месяцев этого года были перекрыты работой оставшегося квартала.

Нач. Объединен. Днепровского Строительства А. В. ВИНТЕР.

В борьбе за стройплан четвертого квартала с первой декады октября взять большевистские темпы.

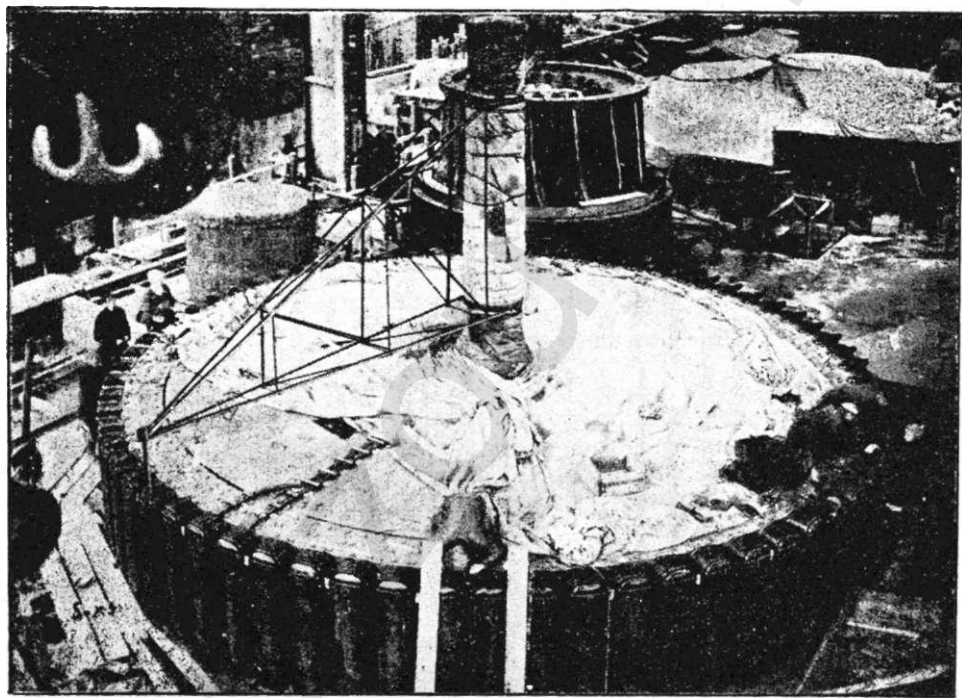
Монтажные работы на Днепрострое в сентябре с. г.

Монтаж Гидро- станции

Электро-механические работы на Днепрострое развивались в сентябре довольно успешно. Исключительные достижения дал сентябрь месяц в области монтажных работ на Гидростанции, в частности по монтажу турбин и сборка колеса четвертой турбины. **Работы по монтажу турбин опередили план на целый месяц.**

Главная повы- сительная под- станция

По плану работ надо было в сентябре смонтировать все изоляторные столики третьей секции подстанции и собрать 2 группы масляных выключателей третьей секции. Эти работы выполнены на 100%. По монтажу столиков под раз'единителем-эЙ секции сентябрьский план



ГЭС. Монтаж ротора генератора 77500 ква.

выполнен на 50%; по монтажу ригелей 3-ей секции план выполнен на 275%. Работы по монтажу заземляющего троса 3-ей секции не выполнены из-за неготовности фундаментов и клемм. Не выполнено на 1 октября также рытье каналов для заземления из-за запоздания планировочных работ.

В сентябре сверхплана электромонтажниками Днепростроя поставлены все изоляционные столики второй секции главной повысительной подстанции, а также трехногие мачты второй секции.

Задержка строительных работ, частично вызванная увеличением количества ж.-бетонных свай, а также целым рядом других причин, о чем уже сообщалось в „Хронике Д. С.“, —значительно затормози-

ла разворот электро-монтажа 3-ей секции подстанции в сентябре месяце. Из-за отсутствия готовых фундаментов пришлось в сентябре прекратить прием рабочих на монтаж подстанции и несколько ослабить темпы

Несмотря, однако, на это, а также на дождливую погоду и резкое похолодание в конце сентября,—монтажники свой план по некоторым объектам, как уже было сказано, в сентябре перевыполнили.

Для обеспечения дальнейшего бесперебойного и планового производства электро-монтажных работ по главной повысительной подстанции, необходимо обеспечить эти работы краном и достаточным количеством платформ для подачи металлических конструкций из Центральных механич. мастерских на площадку подстанции. Нерегулярная подача крана и платформ значительно тормозила работу в сентябре.

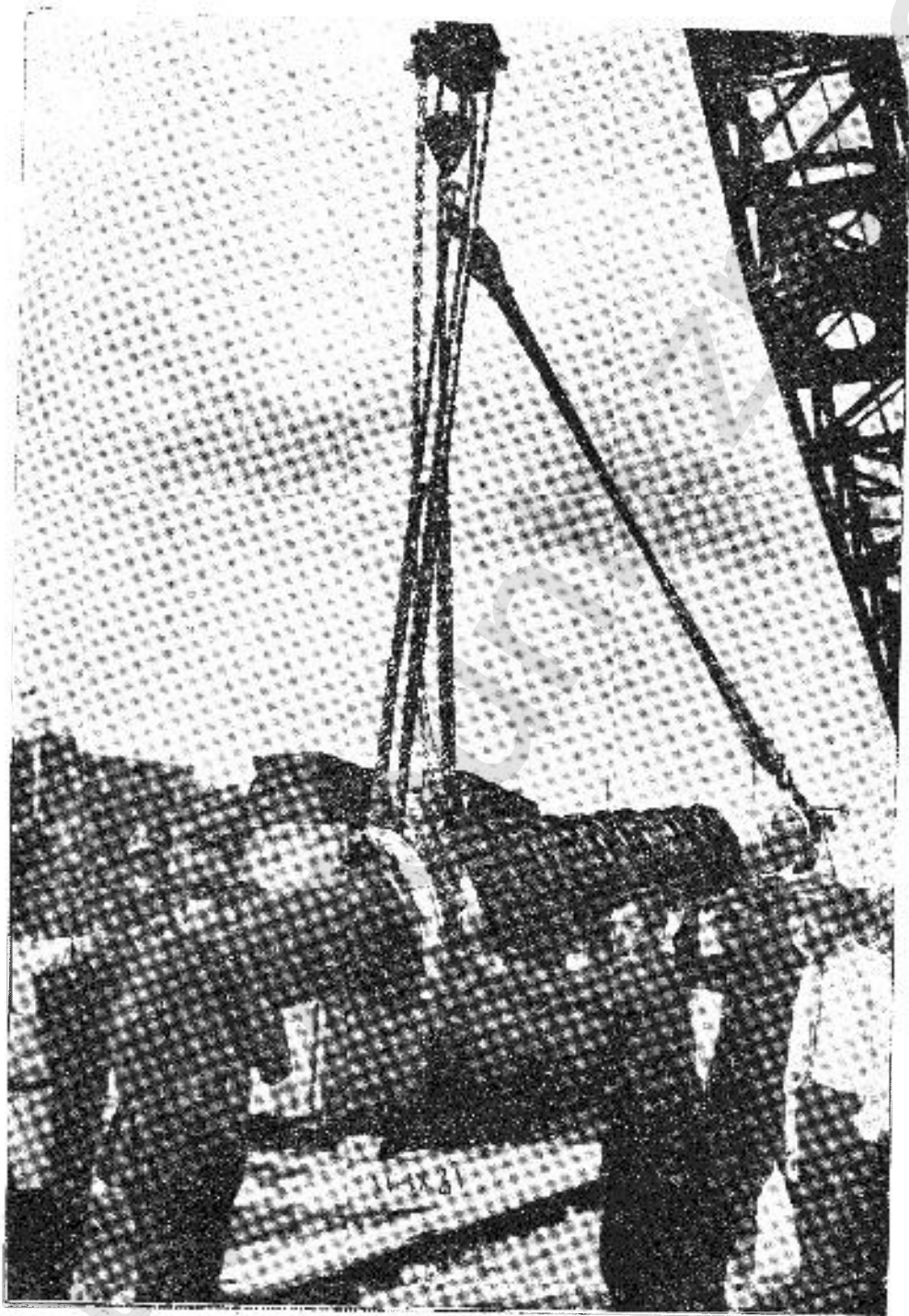
Несмотря на неоднократные указания монтажного техперсонала на не совсем удовлетворительное качество строительных работ (неправильная бетонировка фундаментов, смещение всех осей, неправильная бетонировка закладных частей и проч.),—явления эти до сих пор имеют место в работе.

Одним из важнейших условий успешного производства и окончания монтажа подстанции является окончание строительных работ по 1-ой и 2-ой секциям до наступления морозов. Это, с одной стороны, гарантирует лучшее качество самих строительных работ, а с другой—создаст более широкий фронт, необходимый для высоких темпов монтажа главной повысительной подстанции.

Линии электро-передачи На постройке линий электропередачи положение в сентябре не только не улучшилось, но наоборот, дошло до состояния, граничащего с катастрофическим: вследствие упорного невыполнения заводами—поставщиками (**Стальмост, Краматорский** и другие) заказов на мачты **весь сентябрьский план работ по линиям передачи сорван**, несмотря на то, что фундаменты под опоры сделаны в срок. Даже Ударный участок Западного кольца (участок, связывающий электростанцию завода Дзержинского в Каменском с подстанцией им. Петровского в Днепропетровске) не смог быть закончен из-за неполучения для него мачт по сей день.

В своевременном сооружении этого участка линии электропередачи больше всего заинтересован завод им. Петровского, ощущающий острейшую нужду в электроэнергии. Весь ассортимент железа для мачт, необходимых для сооружаемого участка линии Днепропетровск—Каменское, завод им. Петровского прокатал еще в июне месяце, но завод Стальмост до сих пор не изготовил мачт из этого железа. Задыхаясь от отсутствия электроэнергии, Днепропетровск и Каменское, обладающие двумя громадными металлургическими заводами и огромного масштаба заводом металлических конструкций,—не смогли до сих пор изготовить в своих же интересах нескольких сотен тонн таких простейших конструкций, какими являются мачты. Весьма странным является то обстоятельство, что вместо мачт, заводы эти забрасывают Днепрострой отношениями и телеграфными запросами о причинах неготовности линии!

Чрезвычайно плохо обстоит дело и со всеми открытыми понижающими подстанциями, в особенности в Днепропетровске и Каменском. Большие затруднения с получением ж.-дорожных платформ и напряженность положения со щебнем и лесоматериалами привели к



Монтажные работы по главной подстанции в сентябре. Установка масляных выключателей.

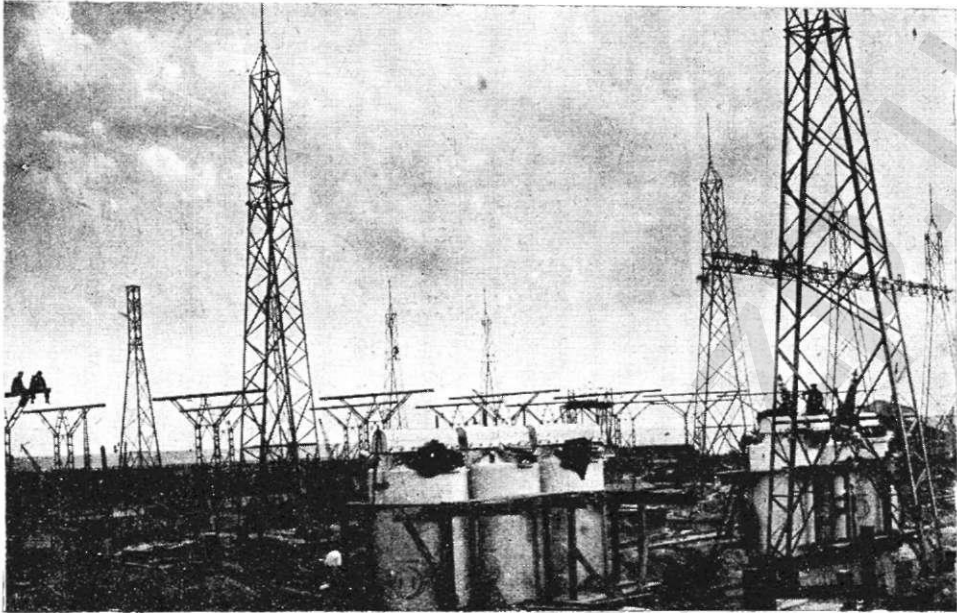
тому, что работы по устройству фундаментов под конструкции и под оборудование вышеозначенных подстанций до сих пор еще не



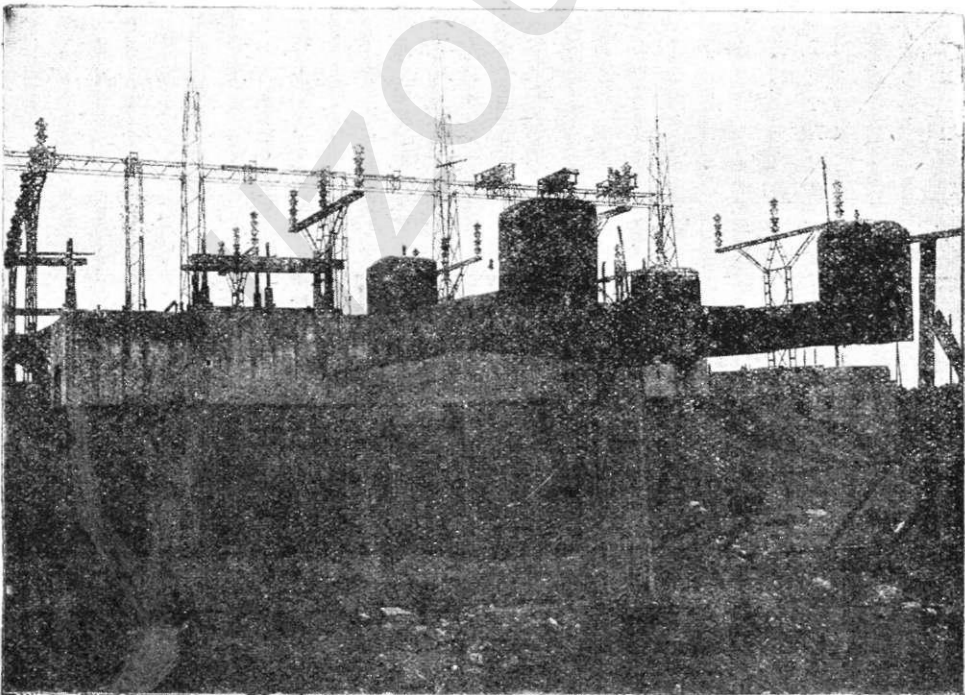
Монтаж одной из групп масляных выключателей на главной подстанции.

начаты и лишь частично начаты по подстанциям Аллюминиевого комбината и завода ферросплавов.

Жилищные условия техперсонала, обслуживающего строительство Узловой подстанции, крайне тяжелые: работники не только не



Главная подстанция. Первые группы масляных выключателей, смонтированные в сентябре с. г.



Железо-бетонные фундаменты под электроаппаратуру на главной подстанции.

обеспечены квартирами, но часто не имеют даже где переночевать. Еще в июле месяце закончен кирпичной кладкой трехэтажный 6-ти-квартирный дом на Узловой подстанции в Днепропетровске, но из-за отсутствия лесных материалов дом этот до сих пор не закончен.

Затяжка работ по постройке подстанции вызвана отчасти также задержкой в получении чертежей, без которых невозможно было, разумеется, приступить к строительным работам. Эти чертежи поступили лишь в самое последнее время, задержавшись в связи с опозданием на полгода выдачи заграничных заказов на оборудование подстанций. В результате перечисленных обстоятельств работы по сооружению линий и подстанций очутились в критическом положении.

Работы эти необходимо форсировать, напрягая для этого все усилия. Нужно во что бы то ни стало построить в кратчайший срок минимально необходимое количество фундаментов под конструкции и под оборудование, хотя бы для этого пришлось строить фундаменты в тепляках. Необходимо, однако, принять все меры к избежанию работы в тепляках не только по соображениям экономии, но и отсутствия топлива: последнего нельзя достать зачастую даже для приготовления пищи.

Отметим, наконец, что вопрос о металле для мачт и конструкций подстанций первой очереди все еще не решен. Металла не имеет ни Днепрострой, ни заводы, которые мачты и конструкции взялись делать по договору.

Отсюда вытекает вторая большая задача: развить большую производительность в деле изготовления металлических конструкций в Центральных механических мастерских и в мастерских Днепркомбината как только металл будет получен.

В течение 4-го квартала необходимо ликвидировать образовавшееся отставание на постройке линий и подстанций, энергично устарив все помехи на пути к осуществлению этого ударного задания. Напряженной работой, большевистской настойчивостью и примерными темпами надо добиться того, чтобы линии электропередачи и подстанции поспели к пуску Днепровской Гидростанции.

Электромонтажники Днепростроя, закрепляя достигнутые высоты, уверенно идут к решающей победе.

Гидротехнические работы в сентябре с. г.

Выполнение плана В сентябре месяце надо было уложить, согласно приказу № 270 по Строительству, 60 тысяч кубометров бетона по всем объектам гидротехнических работ Днепростроя. В том числе падало: на плотину—40 тыс., на Гидростанцию—10 тыс. и на шлюз 10 тысяч кубометров. Забетонировано же в сентябре: на плотине—27830, на Гидростанции—12779 и на шлюзе—3622 кубометров. Всего же уложено бетона в сентябре 44231 куб. мтр., что составляет 73,7% выполнения сентябрьского плана.

Из всех участков бетонировки только по Гидростанции мы имеем существенное перевыполнение сентябрьского плана; по

остальным участкам сентябрь дал большое невыполнение бетонировки.

Гидростанция По ГЭС'у в сентябре производилась бетонировка 9-ой (последней) спиральной камеры турбины, законченной 20 сентября. Этой работой закончены все крупные объекты бетонировки на Гидростанции, где всего еще остается уложить 3,5 тыс. кубометров.

По турбинному отделению Гидростанции производилась бетонировка стен компрессорной, железо-бетонное перекрытие турбин и трансформаторного отделения, а также туфовая облицовка здания ГЭС. Последняя работа шла очень медленным темпом из-за отсутствия металлических частей (подтуфовая балка, прокладные фермы из полосового железа и каркас торцевой стены), изготавливаемых Центральными мех. мастерскими Днепростроя, а также заводами.

В последних числах сентября на Строительство прибыли с завода Марти первые два (из 18) щита ГЭС. К установке их еще не приступлено из-за отсутствия электромоторов на порталном (козловом) кране щитового отделения.

На щитовом отделении закончена подготовка к монтажу первых двух матч порталов, которые в конце сентября и установлены. Эстокада порталного крана для подачи щитов бетонировкой в сентябре закончена.

По зданию пульта в сентябре окончено основание под масляные баки и продолжается бетонировка междуэтажных перекрытий. Все три масляные баки в настоящее время устанавливаются.

Глухая плотина В сентябре забетонированы все оставшиеся пролеты глухой плотины, кроме 2-х, оставленных для бетонных путей. В настоящее время по глухой плотине бетонируется кабельная галерея. Всего еще осталось выполнить по глухой плотине 1½ тыс. куб. метров, преимущественно железобетона.

Главн. повысительная подстанция Работы по забивке ж.-бетонных свай на площадке главной повысительной подстанции за последнее время наладились и в сентябре производились успешно. На 1 октября осталось еще забить менее 200 свай.

На площадке гл. повысительной подстанции продолжалась бетонировка кабельного канала, разных фундаментов и проч. Одновременно с этим продолжалась отсыпка 1-ой секции (последней по очереди работ) площадки грунтом поездной возкой из 3-го карьера. Работы по отсыпке уже заканчиваются.

В аванкамере в сентябре продолжалась подборка вчистую (мягкого грунта, скалы, уборка лесоматериалов и проч.) до проектной отметки. По расчистке аванкамеры осталось еще работы на 2 недели.

Разборка перемычки Гидростанции в сентябре продолжалась весьма медленно, производясь лишь по мере нужды в лесоматериале, а также по мере освобождения для этого рабочих резервов. К 1 мая 1932 г. вся перемычка должна быть разобрана, между тем на 1 октября разобран лишь ничтожный процент надводной ее части и основная масса работы по разборке падет, таким образом, на зимние месяцы, что усложнит и значительно удорожит разборку.

Плотина 20 сентября был подан последний кубометр бетона с завода левого берега на плотину: с этого числа камнедробильный завод лев. берега начал исключительно об-



Установка портала электропередачи на стенке щитового отделения Гидростанции.

служивать нужды Днепрокомбината, а весь бетон для плотины начал поставлять один только правобережный завод. Это несколько снизило производительность кранов и паровозов в течение последней декады сентября вследствие удлинения путей возки бетона, т. к. переоборудование бетоновозных путей на плотине еще не бы-

ло закончено. К началу октября закончено переустройство путей и осуществлено кольцевое движение бетоновозных поездов по верху плотины.

В сентябре заканчивалась наработка ледорезной части последних бычков со стороны правого берега, шла бетонировка пролетов левого протока ниже уровня воды за большими щитами, бетонировка полупролетов первой проходки гребенки плотины; наращивались незаконченные еще правые полупролеты и бетонировались полупролеты, не входящие в гребенку. Одновременно устанавливались щиты гребенки и перестраивались мосты и пути на плотине, а также разбирались низовое закрытие после окончания бетонировки пролетов.

Цементация полупролетов в сентябре закончена, за исключением полупролетов 16-17, 25-26, 33-34 и 39-40, цементация которых в октябре продолжается.

Ш л ю з В сентябре месяце шла скальная выемка в 3-ей голове шлюза. Из-за трещиноватого строения скалы здесь все время происходили при взрывных работах обвалы, значительно увеличивавшие кубатуру подлежащей выемке скалы, что не позволило на 1 октября закончить котлован и приступить к бетонировке в 3-ей голове.

Бетонировочные работы в сентябре шли во 2-ой камере и отчасти в 3-ей камере и 4-ой голове шлюза. Вместо 10 тыс. куб. мтр. по сентябрьскому плану на шлюзе уложено 3622 куб. мтр.

В сентябре шел монтаж ворот 1-ой головы шлюза. Работы эти протекали довольно успешно благодаря тому, что конструкции доставляются Краматорским заводом в укрупненных частях, весьма удобных для сборки на месте.

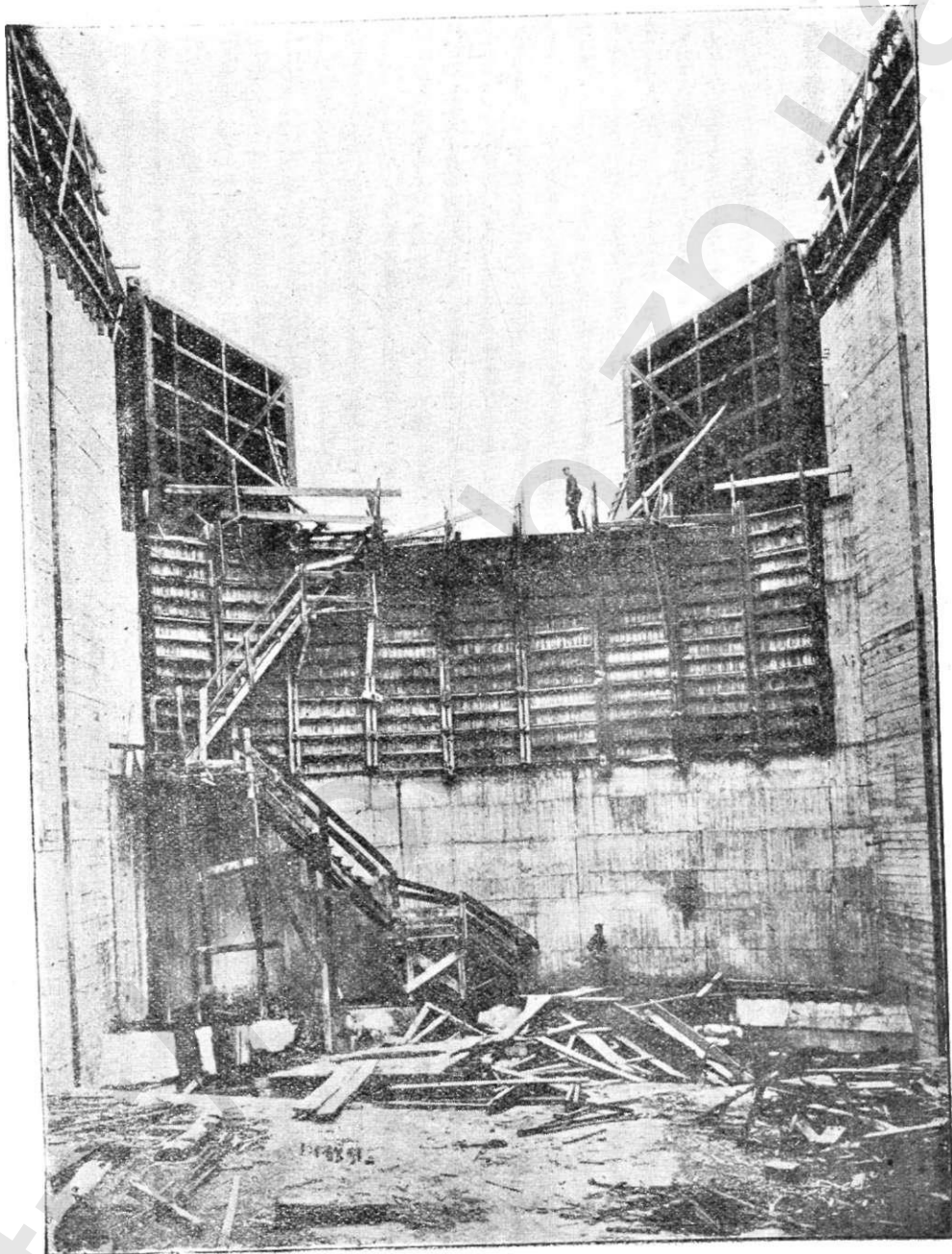
На скале „Дурная“ в сентябре добыто и отправлено на дробильные заводы 18,5 тыс. кубометров камня. Щебень до середины сентября шел только на изготовление бетона для плотины и за одну лишь первую половину сентября левый берег дал плотине около 11 тыс. куб. мтр. бетона. Со 2-ой половины сентября щебень направлялся исключительно на Заводстрой.

В настоящее время камнедробильный завод левого берега получил задание—в основном снабжать щебнем Заводстрой, отпуская ему не менее 80 платформ ежедневно. Вследствие этого программа работ по бетону на левом берегу на октябрь ограничивается 10 тысячами кубометров, которые пойдут на шлюз и отчасти для фундаментов переходных опор линии передачи.

В сентябре частично производилась выемка мягкого грунта в нижнем канале и наростка дамбы. Эти работы будут продолжаться и в октябре.

По бетонному мосту через шлюз в сентябре шла установка лесов; в октябре здесь начнутся работы по установке кружал.

Гавань На строительстве гавани в сентябре продолжалась выемка мягкого грунта гидромонитором и двумя экскаваторами. За месяц произведено здесь 90 тыс. кубометров выемки вместо плановых 135 тыс. Недовыполнение сентябрьского плана земляной выемки по гавани вызвана отчасти тем, что в начале месяца понизилась производительность экскаваторов вдвое из-за плохого качества топлива. К тому еще переустановка гидромониторов в сентябре на новые места продолжалась 9 дней, в течение которых гидромониторы не работали; по переустановке же их, в новой зоне работы оказался тяжелый глинистый грунт, с которым гидромони-



Монтаж ворот первой головы шлюза.

торы справляются с большим трудом. Недовыполнение программы выемки в сентябре, наконец, является отчасти и следствием неполучения ожидавшегося пополнения количества грабарей на 150 грабарок.

Своевременно забетонировать просветы—значит закончить плотину в этом году.

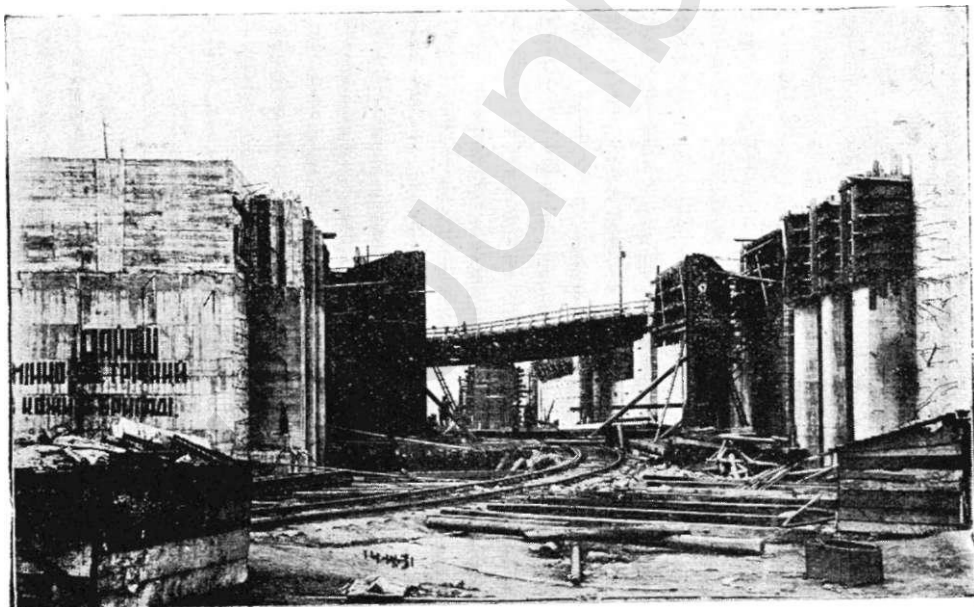
Все внимание в октябре закрытию гребенки плотины Днепра.

В октябрьском штурме—каждому крану вряд не меньше чем на 5000 кубометров бетона.

В октябре начнется монтаж вновь полученного второго гидромонитора, который вступит в работу по гавани по под'еме воды в верхнем бьефе Днепра до отметки +21.

Учитывая работу двух гидромониторов и двух экскаваторов, а также рассчитывая на дополнительное получение 150 грабарей, программа выемки мягкого грунта на строительстве гавани в октябре определена в 150 тыс. кубометров.

На площадке гавани, как уже сообщалось, нужно забить 1300 железобетонных свай размером 40×40 смтр. и длиной каждой свай от 10 до 20 мтр. На изготовление этого количества свай нужно 370 тонн железа, из-за отсутствия которого к этим работам не приступают. Что же касается бетонных работ по гавани, то они до сих пор не начаты из-за отсутствия крана.



Общий вид первой головы шлюза в сентябре с. г.

Вообще по гавани в этом году необходимо произвести 8 тыс. куб. мтр. бетона в массивах и 7 тыс. куб. мтр. железобетона (в сваях). К этим работам будет, повидимому, приступлено в ноябре с. г.

В октябре надо уложить на гидротехнических сооружениях Днепростроя 50000 куб. мтр. бетона. **Октябрьскому плану бетонировки довольно серьезно угрожает недостаток гудрона, а главное—евпаторийского песка.** Вообще с этим песком создается чрезвычайно угрожающее положение: при потребности в евпаторийском песке до 150 вагонов в день для всего Строительства, а для одного

только правого берега Днепроostroя—65 вагонов в день,—прибытие песка колеблется от нуля до 25—30 вагонов в день. Создавшееся положение с евпаторийским песком уже привело к ограничению октябрьской программы бетонировки: ежедневную бетонировку на Днепроostroе в октябре Управлением Строительства разрешено производить в соответствии с суточным прибытием песка, дабы не истощить ничтожного запаса, забронированного за работами по Гидростанции. **Такого катастрофического положения с евпаторийским песком еще не было в истории Днепроовского Строительства!**

Аппарату Снабжения Днепроostroя необходимо мобилизовать все силы и энергию для быстрой ликвидации угрозы плану со стороны снабжения работ евпаторийским песком. Необходимо бить тревогу по этому поводу, приняв экстренные меры по линии НКПС. Необходимо обеспечить работы песком, имея в виду, что октябрь и ноябрь месяцы являются решающими для бетонировки и что в течение этих двух месяцев надо ликвидировать огромную задолженность встречному плану бетонировки на Днепроostroе.

План штурмового октября на плотине Днепроostroя довести до бригады, блока, крана.

Полным четким планом обеспечить победы бетонировочного конвейера и сменновстречного.

Анализ оперативных данных о работе по забивке свай на повысительной подстанции.

По первоначальному плану под опоры повысительной подстанции Днепроовской ГЭС предстояло забить всего 240 железобетонных свай. Работы должны были начаться в мае и закончиться к 1 августа с. г. К этому сроку предполагалось также закончить подсыпку всей площадки подстанции мягким грунтом до отметки +54.

В целях проверки степени уплотнения насыпного грунта, в опытном порядке было организовано затопление водой специально отведенных участков двух видов: 1) площадка размером 25 кв. метров покрывалась слоем воды в 40 смтр. и 2) вырытые две параллельные канавки длиной в 20 мтр., шириной в 0,8 мтр. и глубиной в 0,30 мтр., с расстоянием между осями канавок в 4 мтр., заполнялись слоем воды в 50 смтр. Эта высота слоя воды поддерживалась в течение 6—7 дней.

Данные нивелировки испытываемых участков до затопления и по окончании опыта показали осадку грунта до 0,6 мтр. Вследствие этого количество свай, намеченное к установке на площадке по первоначальному плану, было увеличено до 430 штук. Повторные опыты с затоплением участков в разных местах площадки подстанции, подтвердившие наличие осадочных явлений, привели к выводу о необходимости дальнейшего увеличения числа свай до 600 штук.

Постепенный рост задания характеризуется решением установить сваи на новых участках в следующем порядке: под столики изоляторов, под масляники и 1-ой очереди, под столики раз'единителя (типа № 1 по одной свае, типа № 2—по две) и окончательно выявилась необходимость забивки свай под фундаменты.

Таким образом весь объем работ по площадке подстанции определился лишь к моменту предполагавшегося окончания этих работ по первоначальному плану, что не могло не отразиться на организационной стороне дела.

Опоздание работ по подсылке территории подстанции вызвало отставание прокладки ж. д. путей, вследствие чего кран, работавший на забивке свай, не мог быть в достаточной мере использован. Низкая производительность крана в течение первого периода работ (до 1 августа с. г.) вызвана еще крайне затрудненными условиями его работы на путях, уложенных на свеженасыпанном грунте, дававшем осадки, что приводило к необходимости частого ремонта путей.

Производительность крана, таким образом, оказалась вдвое меньшей, нежели предположено было по смете. Это привело к значительному удорожанию работ по забивке одной сваи за период до 1 августа с. г. в сравнении со стоимостью по генеральной смете.

Полная стоимость 1 сваи (без опалубки).

НАИМЕНОВАНИЕ РАБОТ	Прямые	Начисле-	Аморти-	Итого
	расходы			
	руб.	руб.	руб.	руб.
Бетонопробка	42,83	3,10	2,32	48,25
Арматурные работы	44,53	2,90	0,20	47,68
Забивка свай	117,18	26,38	39,10	183,28
В с е г о	204,59	32,38	41,62	279,21

Стоимость всего цикла работ по забивке 1 сваи (без опалубки) составляет по генеральной смете 171 руб. 14 коп.

Здесь не приведена стоимость опалубки вследствие невозможности установить оборотность таковой до конца работ. Имеется лишь возможность сделать вывод из наблюдений о значительно большей фактической оборотности опалубки по сравнению со сметными предположениями. Превышение фактических расходов по сравнению со сметой должно, таким образом, в значительной мере быть уравновешено экономией на стоимости опалубочных работ, сумма коих по смете определена в 24 р. 90 к. на 1 сваю.

Период с 1 по 15 августа характеризуется значительным удорожанием стоимости одной забитой сваи в сравнении с предыдущим периодом.

Полная стоимость 1 забитой сваи (без опалубки)
за 1-ю половину августа.

НАИМЕНОВАНИЕ РАБОТ	Прямые расходы	Начи- сления	Аморти- зация	Итого
	руб.	руб.	руб.	
Бетонировка	37,28	2,75	2,02	42,05
Арматурные работы	42,13	2,19	0,20	44,52
Забивка свай	174,35	40,90	56,71	271,96
В с е г о	253,82	45,84	58,93	358,53

Как видно из приведенной таблицы, удорожание единичной стоимости произошло за счет увеличения стоимости работ по забивке свай; по стальным элементам работ (бетонировка и армировка) стоимость несколько снижена.

Удешевление арматурных работ произошло за счет некоторого изменения конструкции каркаса, заключающегося (изменения) в изготовлении каркаса свай без выпусков.

Конструкция свай предусматривала наличие выпусков 4-х основных прутьев, длиной по 1 метру каждая, предназначенных для армирования бетонной кладки фундаментов в местах их соединения со сваями. Это удлинение каркаса свай сверх торговой длины дюймового железа (12 мтр.) вызвало необходимость применения арматурного стыка, требовавшего наростки не менее 1 метра сверх установленной длины свай.

В процессе работ определились следующие моменты: 1. Закладка подбабка в наголовник перед забивкой свай затруднялась выступающими концами (выпусками), которые приходилось загнать вниз; 2. одни сваи приходилось наращивать, а другие, вследствие непроходимости в грунт до требуемой отметки, приходилось срезать. В том и другом случае выходящие за тело свай выпуска не оправдывали своего назначения, вследствие чего изготовление каркасов свай с выпусками было отменено.

Экономия в железе выразилась в сокращении расхода как на длину выпуска, так и на длину арматурного стыка, в виду того, что длина свай не превышала 12 метров, что и удешевило арматурные работы, из коих удельный вес, по стоимости, железа составляет 78,5%.

Удешевление стоимости бетонных работ объясняется изготовлением свай укороченного типа, позволившего уменьшить расход литого бетона с 1,04 до 0,83 куб. мтр. на сваю. В общей стоимости работ по изготовлению свай удельный вес бетона составляет 73,3%.

В отличие от упомянутых работ, давших удешевление, стоимость забивки свай в первой половине августа возросла на 49%. Это удорожание объясняется главным образом малым количеством исполненной за этот период работы: за первую половину августа из-за аварии крана забито всего 14 свай.

Начавшаяся 9 августа эксплуатация копра по забивке свай также сказалась на увеличении затрат, не повлияв в то же время на темпы в смысле их ускорения, вследствие начальных неполадок в работе с новым снарядом. Единичная стоимость забивки, таким образом, непропорционально возросла, в то время как общие организационные расходы по участку не изменились.

Полная стоимость 1 забитой сваи (без опалубки) за период с 16 августа по 5 сентября с. г.

НАИМЕНОВАНИЕ РАБОТ	Прямые затраты	Начисле- ния	Амморти- зация	Итого
	руб.	руб.	руб.	руб.
Бетонировка	38,11	2,80	2,05	42,96
Арматурные работы	37,56	2,20	0,20	39,96
Забивка свай	83,63	18,63	29,18	131,44
В с е г о	159,30	23,63	23,43	214,36

Забивка свай с 16 августа производится в 2 приема: вначале, при установке сваи, забивка производится 3-тонным молотом до отказа, после чего производится дальнейшая забивка сваи 4¹/₂-тонным молотом до вторичного отказа.

Таким образом производство работ по забивке разделяется как-бы на 2 этапа, причем вторичный отказ при забивке большим молотом характеризует собою окончание забивки сваи.

Стоимость забивки 1 сваи за этот период уменьшилась, как видно из вышеприведенной таблицы, на 52% в сравнении с первой половиной августа, что объясняется главным образом увеличением фронта работ, позволившего значительно увеличить количество выполненной забивки. Так, по отношению к первой половине августа количество исполненной работы по забивке свай за период с 16 августа по 5-ое сентября возросло на 300%.

По отдельным элементам стоимости забивки особенно значительное удешевление имеется за этот период по механизмам и расходу подбабок.

Удешевление работы механизмов объясняется уменьшением простоев из-за ремонта путей и шлангов, уменьшившего расход рабочего времени механизмов на забивку одной сваи с 2,93 до 1 смены.

Уменьшение расхода подбабок вдвое на забивку 1 сваи является результатом применения иного метода забивки. До второй половины августа свая при установке забивалась малым молотом до первичного отказа, в результате чего подбабок разбивался и сменялся несколько раз. Начиная со второй половины августа первичная забивка сваи продолжалась только до выхода в брак первого подбабка на малом молоте. Дальнейшая же забивка сваи до окончательного отказа производилась уже большим молотом, у которого подбабок прямоугольной формы, большей площади и более мощный.

Увеличение количества исполненных работ во второй половине августа в сравнении с первой половиной того же месяца не характеризует, однако, достаточной налаженности работ, удовлетворительного использования механизмов и отсутствия задержек за этот период. Достаточно сказать, что использование рабочего времени крана на забивке не превышала в течение периода 16 августа—5 сентября 47%.

Задержки в работе объясняются преимущественно отставанием с подсыпкой первой и второй секций подстанции и связанной с этим невозможностью прокладки путей для подхода кранов к месту забивки свай.



Ударники Коммунального отдела Днепроostroя отправляются на плотину на ликвидацию прорыва.



Заканчивающийся постройкой (рядом с фабрикой-кухней на правом берегу) дом воензированной охраны Днепроostroя.

Состояние заказов на основное оборудование для Днепровской Гидростанции.

I. Плотина.

Закладные части щитов „Сtoneя“ По последнему соглашению, состоявшемуся между Днепровским строительством и заводом им. Марти, последний обязался отгрузить 47 комплектов закладных частей щитов „Сtoneя“ для плотины в разные сроки, начиная с 5 сентября, с расчетом отгрузки последних 7 комплектов 1 декабря с. г. Это соглашение предусматривало отгрузку 8 комплектов закладных частей в сентябре. На 15 сентября заводом было отгружено три комплекта частей с байпасами.

Щиты „Сtoneя“ К изготовлению щитов „Сtoneя“ завод Марти в настоящее время уже приступил. Металлом работы обеспечены на 65%. Начал регулярно поступать и импортный металл для щитов. Таким образом задержек в изготовлении щитов из-за металла пока не имеется.

Со стороны Управления Днепроostroя были своевременно приняты все меры к устранению объективных причин, могущих отрицательно повлиять на выполнение заказа. Успешность работы и своевременное ее выполнение в дальнейшем всецело зависит от умелого планирования, правильного руководства цехами завода и от осознания последним всей ударности заказа.

II. Гидростанция.

Отлитый взамен забракованного Днепроostroем угловик и последний столб закладных частей Гидростанции в настоящее время уже прибыли на Строительство.

До 10 октября завод должен отгрузить 36 катковых реек для щитовых затворов Гидростанции. Из них в последних числах августа было отгружено 10 реек и на 1 сентября были готовы к отгрузке еще 4.

За период с 23 августа по 10 октября с. г. заводом должна была быть выполнена отгрузка 18 щитовых затворов. Отгрузка задержалась вследствие внесения заводом некоторых изменений в пригонку балансеров. Кроме того, завод „Красный Выборжец“ несколько затянул выполнение заказа на латунные трубы для щитовых затворов. 12 сентября отгружены заводом первые 2 затвора.

Байпасы в количестве 18 комплектов подлежат отгрузке заводом полностью к 15 октября с. г. Первые три комплекта вместе с закладными частями щитов „Сtoneя“ были, как уже сказано, отгружены заводом 15 сентября.

Механизмы к щитовым затворам должны по договору с заводом начаться отгрузкой 1 ноября с. г., с расчетом окончания отгрузки 1 февраля 1932 г. Механизмы эти в настоящее время заводом изготавливаются, но в законченном виде отдельных объектов пока еще нет.

Заводом Стальмост приняты следующие сроки изготовления и поставки решеток и ловилок:

Первые 4 комплекта решеток для первых 5 турбин (всего 40 решеток общим весом в 270 тонн)—к 10 ноября с. г.; последние 4 комплекта решеток (всего 36 штук весом в 235 тонн)—к 15 января 1932 г.

Комплект ловилок (4 шт. весом 8 тонн) для малой турбины—к 15 января 1932 г.

После окончательного распоряжения Metallургического Сектора ВСНХ СССР об оставлении этого заказа на заводе Стальмоста № 1 прошло уже 2½ месяца, а завод, между тем, к выполнению заказа еще не приступил, мотивируя это отказом Стальмоста выделить фонды на металл в третьем квартале и предписанием изыскать эти металлы из внутренних ресурсов завода.

III. Каркас Гидростанции.

Из дополнительного заказа заводу Стальмоста № 1 на 240 тонн металлических конструкций для каркаса ГЭС на 15 сентября поступила лишь эркерная балка вместе с заклепками (81,9 тонн). Остальные 170 тонн, в виду перегруженности завода заказами Магнитостроя и Кузнецкстроя, выполняются следующим образом:

Завод берет на себя разметку и обработку своего металла (87 тонн конструкций), который обвязывается в отсортированном виде отгрузить к 17 сентября с. г.

Остальную часть заказа (83 тонны) будет выполнять Днепрострой (окончательная клепка, рассверление и сборка) по шаблонам Мостового завода.

IV. Краны.

Кран щитового отделения Кран щитового отделения в настоящее время почти весь смонтирован. Окончание монтажа, однако, задерживается из-за неприсылки заводом „Красный Профинтерн“ целого ряда частей. Окончательный срок отгрузки всех частей крана был намечен—26 августа с. г. На телеграфные запросы Днепростроя о сроках отгрузки недостающих частей завод не отвечает.

Краны плотины По первоначальному постановлению ВСНХ СССР краны для плотины должны были изготовляться на заводе „Красный Профинтерн“, причем, заказ этот подлежал выполнению к 1 января 1932 года. В сентябре, однако, последовало решение президиума ВСНХ СССР краны эти заказать за границей.

Что касается электрооборудования для кранов плотины, то на 15 сентября вопрос этот окончательно еще не решен.

V. Масляное хозяйство.

5-го сентября окончательно оформлен заказ Нефдеторгу на поставку 1200 тонн трансформаторного масла. Последнее должно поставляться партиями по 50 тонн, начиная с 1 октября с. г. Срок поставки последних 200 тонн—февраль 1932 г.

Днепростроем арендовано у НКПС 10 новых двухосных 25-тонных цистерн для перевозки трансформаторного масла. Все цистерны должны быть доставлены на Константиновский завод (Сев. ж. д.) в течение октября с. г.

Центральными механическими мастерскими Днепростроя изготавливаются для трансформаторного масла пока 6 баков; из них 4 штуки уже заканчиваются, на остальные же 2 бака нет металла.

О дополнительном заказе 2500 тонн трансформаторного масла Днепростроем в настоящее время ведутся переговоры в г. Баку.

VI. Мост через аванкамеру.

По мосту через аванкамеру в настоящее время заводом Стальмоста в Днепропетровске изготавливается 62-метровое пролетное строение (неразрезное из 3-х пролетов); сборка берегового пролетного строения (15,6 мтр.) на 15 сентября выполнена на 85%; трапециодальное пролетное строение (19,2 мтр.) выполнено на 31%.

Береговой пролет моста уже получен на Строительстве и разгружен на площадке аванкамерного моста. К изготовлению косоугольного пролетного строения на 15 сентября завод еще не приступил.

По договору завод „Стальмост“ обязан отгрузить весь мост через аванкамеру (880 тонн) к 20 декабря с. г.

VII. Мост плотины.

Постановлением ВСНХ СССР „Стальмосту“ предложено включить в свою программу работ изготовление моста плотины весом в 130 тонн. Завод „Стальмост № 1“ этот заказ принял со сроком отгрузки 15 февраля 1932 г.

VIII. Шлюз.

На 15 сентября с. г. из металлических конструкций для шлюза на Днепрострое поступили кронштейны для монтажа верхних ворот, ворота первой головы с деталями к ним (комплектно), а также отливки Гальсбанта, шарниры и их оси, шплинты, болты, гайки и проч. Ворота первой головы шлюза в настоящее время устанавливаются.

Вопрос об импорте нержавеющей стали для подпятника шлюзовых ворот находится в стадии переговоров с иностранной фирмой.

16 августа ВЭО принял заказ на 8 шт. сигнализационных аппаратов для шлюза, со сроком изготовления на заводе „Электрик“ в декабре с. г. Аппараты эти—аналогичны выполненным для шлюзов Волховской и Свирьской гидростанций.

IX. Генераторы.

Главные генераторы На 15 сентября закончены сваркой и поставлены на станок для обработки спицы ротора, закончена штамповка железа статора и полюсов первого генератора. Обтачиваются конус и втулки поддерживающего подшипника № 1. Заказ на стальное литье (полюсные щеки) пока не размещен.

Положение с постройкой заводом ямы для испытания на угонную скорость роторов генератора с мая месяца не продвинулся вперед. Завод объясняет это тем, что яма не включена в число ударных строек, вследствие чего Госстрой не снабжает эту работу достаточным количеством материалов и рабсилы.

Турбина местных нужд Вал турбины местных нужд, равно как и валики направляющих лопаток металлическим заводом имени Сталина на 15 сентября уже обточены. Завод имени Ленина обещает выполнить рабочее колесо малой турбины в первой половине октября. Спиральные камеры уже отлиты и поставлены на станок для строжки фланцев; материал для соединительного патрубка и компенсаторов напорного трубопровода находится в обработке.

Генератор местных нужд. По генератору местных нужд на 15 сентября были готовы станина статора и нижняя крестовина; верхняя крестовина заканчивается сваркой. Вал предварительно обточен и передается на завод им. Сталина для пригонки фланца к фланцу турбинного вала. Полюсные щеки Строительством получены.

Х. Электромонтаж.

Управление Днепроostroя обратилось в начале августа с. г. с предложением к харьковскому отделению ВЭО принять на себя электромонтаж шлюза, плотины и кранов плотины. От этого предложения ВЭО отказался, мотивируя отказ перегруженностью работами и отсутствием рабсилы. Эти работы оставлены за Электро-механическим отделом Днепроostroя.

XI. Мачты для линий электропередачи.

Положение с заказами на изготовление мачт для линий электропередачи является самым неблагоприятным. Несмотря на целый ряд мер, принятых Днепроostroем, Мостовой завод в Днепропетровске на 15 сентября выполнил всего 309 тонн конструкций по мачтам для участка линии Узловая - Каменское, что составляет 44% заказа. Последний по договору должен быть выполнен целиком к 1 октября с. г.

Краматорский завод обязался выпустить все мачты для линии электропередачи Узловая—завод им. Петровского к 1 сентября с. г. По распоряжению тов. **Орджоникидзе** от 20 августа с. г. завод должен был в течение одного лишь августа месяца сдать Строительству 300 тонн мачт. Однако, в счет этого заказа завод на 15 сентября с. г. отгрузил лишь около 27 тонн отдельных частей мачт.

Заказ на мачты для линии электропередачи Днепроvская Гидростанция—новые заводы, по сообщению Кракомбината, снят с Краматорского и передан в сентябре Торецкому заводу.

По распоряжению тов. Орджоникидзе завод этот должен сдать Днепроostroю в сентябре 200 тонн мачт, в октябре—400 тонн и в ноябре—декабре—500 тонн. До сих пор Строительству не удалось получить ответа от завода на запросе о состоянии заказа.

На изготовление мачт для участка линии электропередачи ДГЭС—Узловая заводу им. Рыкова (Сталино) было отпущено около 400 тонн металла. Этот металл завод израсходовал на конструкции для Тракторостроя. Между тем свой неприступ к изготовлению мачт для Днепроostroя завод объясняет отсутствием металла.

По распоряжению президиума ВСНХ СССР от 20 августа с. г. завод им. Рыкова должен отгрузить Днепроostroю: в сентябре—200 тонн мачт, в октябре—400 тонн, в ноябре—400 тонн и в декабре—400 тонн.

В четвертом квартале решающего года все внимание уделить сооружению основных объектов Днепроostroя и Днепрокомбината.

Разборка кичкасского моста.

Подъем воды в верхнем бьефе Днепра, создаваемый сооружением плотины на Днепрострое, привел к необходимости разборки кичкасского моста. Мост этот расположен в 1½ километрах выше плотины, и через него проходил участок Екатерининской ж. д. Шлюзовая-Канцеровка, в настоящее время закрытый вследствие приступа к разборке моста и постройки в связи с этим соответствующего нового участка ж. д. пути. Подпором плотины разбираемый мост затопляется до экипажной проезжей части, затопляется и линия Екат. ж. д., непосредственно примыкающая с обоих берегов Днепра к мосту и последний окажется отрезанным от берегов, будучи окружен большим озером, которое сбразуется у Кичкаса после закрытия гребенки плотины. Дальнейшее существование кичкасского моста, таким образом, делается бесполезным, а в связи с сооруженными Днепростроем и открытыми в сентябре двумя новыми грандиозными мостами через Новый и Старый Днепр, — кичкасский мост делается совершенно излишним. Разборка его диктуется главным же образом интересами навигации: после подъема воды в Днепре, мост заграждал бы путь судам и сделал бы прямое судоходство по всему Днепру невозможным.

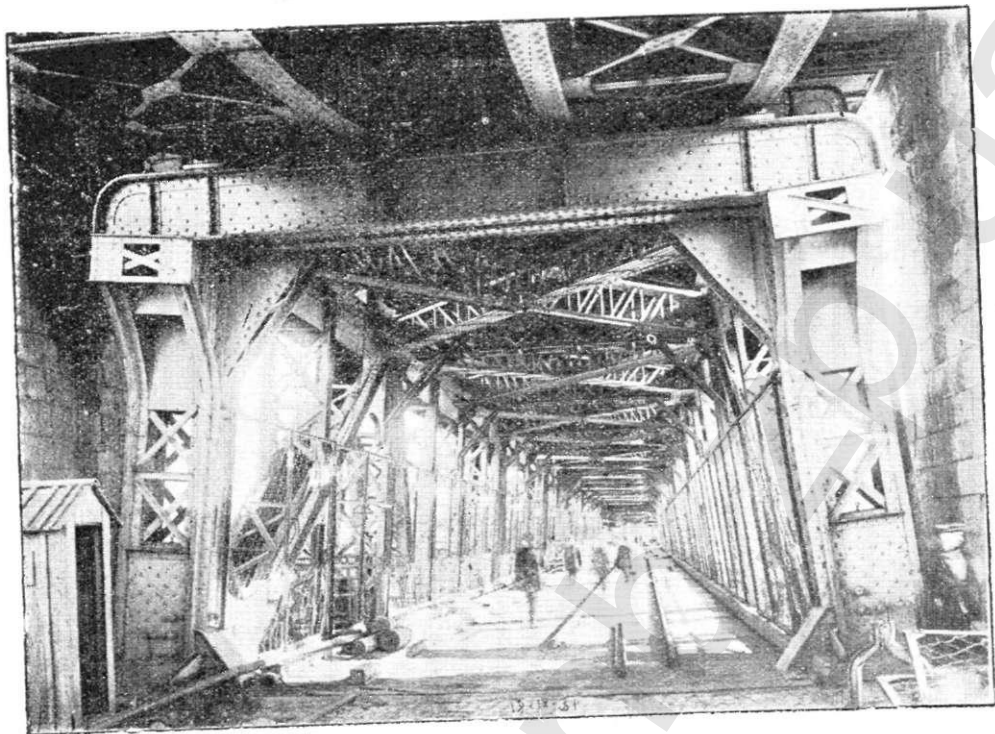
Кичкасский мост начат постройкой Брянским заводом в Екатеринославе (инженерами Дюрковичем и Кельбером) в 1904 и закончен в 1906 году. Мост — консольной системы, с одноконсольными фермами; пролет в 38 метров между консолями перекрыт балочными подвесными фермами. Построен мост из литого железа; общий вес сооружения — 5638 тонн. По величине арочного пролета (190 мтр.) Кичкасский мост, до постройки одноарочного моста через Старый Днепр, занимал первое место в СССР.

В период гражданской войны Кичкас был ареной оживленных военных действий и районом оперирования многочисленных белых банд. Кичкасский мост (подвесной пролет) был в гражданскую войну дважды взорван и восстанавливался заводом имени Петровского в Днепрпетровске.

По плану надо было приступить к разборке моста 1 мая с. г. Вследствие, однако, несколько запоздалой сдачи в эксплуатацию вновь построенного Днепростроем участка Екат. ж. д. Шлюзовая — Канцеровка, приступ к разборке кичкасского моста соответственно затянулся и подготовительные работы начаты 3-го сентября с. г. Это запоздание все же на общем плане гидротехнических работ, равно как и на своевременном пуске Гидростанции, нисколько не отразится.

Работы по разборке моста ведутся отделом Мостового перехода Днепростроя и по плану должны быть закончены в 70 дней.

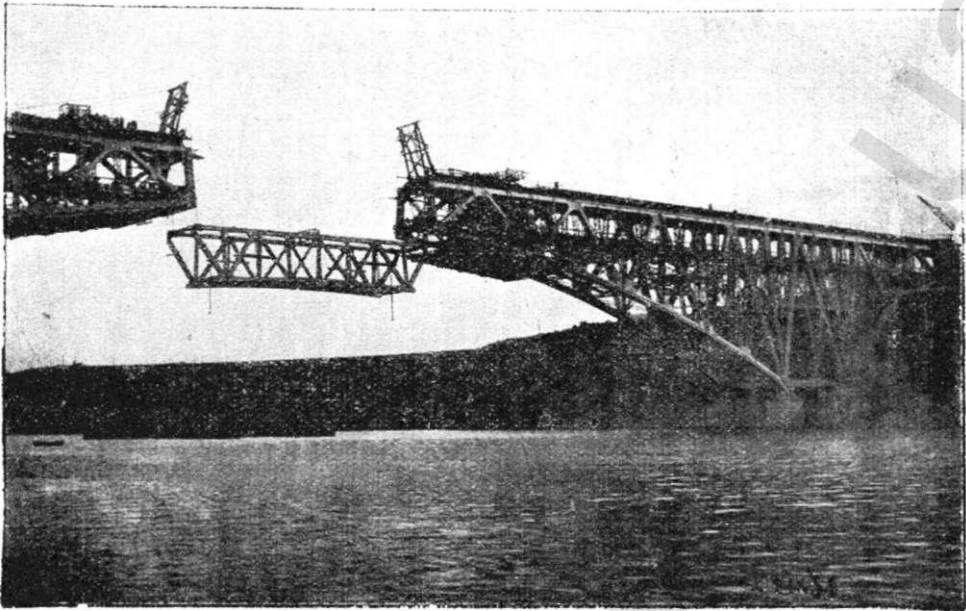
Вначале мост разбирался путем его расклевки, так как рассчитывалось собрать конструкцию в другом месте. Впоследствии, однако, было решено разобрать мост в лом, путем автогенной резки. Некоторые части все же смогут быть использованы на самом Днепрострое. Аппаратура для резки моста, заказанная за границей, до сих пор еще не прибыла.



Нижняя проезжая часть кичкасского моста. Внутренний вид.



Общий вид кичкасского моста перед началом его разборки.



Спуск на баржи среднего подвесного пролета кичкасского моста.

29 сентября с. г. по разборке кичкасского моста выполнена самая сложная в техническом отношении операция: опущен целиком на баржи на глубину 81 метр средний подвесной пролет моста весом в 145 тонн. Это одно из редких опусканий в СССР.

Навесная разборка ведется при помощи двух сорокатонных паровых кранов, без подмостей. В целях ускорения работы, последние заменены двумя легкими передвижными фермами.

Усилие рук водителей работами направлены на укрупнение поднимаемых частей моста. Производительность кранов на разборке неуклонно возрастает; энергия техперсонала устремлена на достижение снятия в среднем по 30 тонн на каждый кран в смену, что повидимому, является вполне достижимым. Первая панель консоли разбиралась 5 дней; вторая панель, более тяжелая, была разобрана в 2 дня.

Вся конструкция должна быть разобрана до затопления ее водой. Ни один килограмм остродефицитного в настоящее время металла не должен остаться в воде.

**В массовый поход за ударную хозрасчетную бригаду!
До 14 годовщины Октябрьской революции не должно остаться ни одной бригады, не овладевшей хозрасчетом.**

**Щебень, песок—бетонотомешалкам, конструкции—заводам!
Устранить преграды с пути октябрьского штурма на бетонировании и монтаже Днепросталя.**

Строительство заводов Днепросталя и Коксохимического.

Итоги работ первых 3-х кварталов с. г.

Выполнение плана На строительстве Metallургического завода Днепросталя и Коксохимического завода нужно было по плану работ уложить в текущем году 202,600 кубометров бетона, железобетона и буто. Из этого количества на первые три квартала 1931 года падает 124,500 кубометров. Чертежами же были обеспечены работы в объеме 67,540 куб. мтр. кладки, из коих выполнено в течение первых трех кварталов 55,100 куб. мтр. бетона. Таким образом на 1 октября с. г. задание по заводскому строительству выполнено против присланных проектов на 82%.

По отдельным кварталам с. г. задание выполнено против плана следующим образом: в 1-ом квартале -100,8%, во втором квартале—37% и в 3-ем—44,2%. Общий объем выполнения работ за три квартала 1931 года составляет 41,3% плана.

Одной из причин, повлекших за собою такое большое невыполнение плана работ по строительству заводов в течение первых трех кварталов с. г., является недостаточное снабжение работ материалами, рабочей силой, а в первом полугодии и рабочими чертежами.

Выполнение программы за сентябрь Программа работ по строительству заводов Днепросталя на сентябрь месяц была, как уже отмечалось в № 18 „Хроники Днепроостроя“, составлена, исходя из реальных возможностей снабжения участков строительства материалами в этом месяце. В основном работы снабжались материалами в сентябре на 80—85% программного задания; остальная часть задания выполнялась за счет мобилизации внутренних ресурсов, рационализации, лучшего использования материалов и проч. Здесь необходимо отметить ту огромную помощь, которую оказали в сентябре месяце общественные организации и органы печати в деле мобилизации внутренних ресурсов и экономического их использования, мобилизовав на разрешение этих задач рабочую общественность Заводостроя.

Стационарный мартен На строительстве стационарного мартена в сентябре продолжалась бетонировка фундаментов. На 1 октября уже закончены 3-ая и 4-я печи (кроме регенераторов) и форсированным темпом заканчиваются 1-я и 2-ая печи. Начата кирпичная и огнеупорная кладка каналов, соединяющих регенераторы с домовыми трубами.

По стационарному мартену надо было по плану приступить в сентябре к монтажу, но из-за недоставки конструкций заводами—поставщиками монтаж не начат. За отсутствием проектов к строительным работам по скрапному двору и миксеру в сентябре не приступлено, между тем эти работы должны были быть закончены в конце 3-го квартала с. г.

Трубы, высотой 65 метров, ведет „Трубострой“. В настоящее время находятся в работе 4 трубы, из которых две уже выведены на высоту 50 с лишним метров.

По сентябрьскому плану работ следовало уложить на мартене 2500 кубометров бетона, уложено же около 3800 куб. мтр., или 150% задания.

Электромартен, за отсутствием чертежей (поступила весьма незначительная их часть), в сентябрьский план работ включен не был.

Доменная группа

В сентябре месяце производились работы главным образом по рудному двору и грануляционному бассейну. Работы по воздухоудвке и газоочистке в сентябре не развернулись из-за нехватки рабсилы. По воздухоудвке выполнено 20% земляных работ, частично уложена подготовка под башмаки железобетонных колонн.

Воздуходувка—здание каркасное железобетонное, высотой в 42 мтр. Объем железобетонных работ по плану—2500 куб. мтр., бутовых и бетонных работ—4 тысячи куб. мтр. Судить, однако, о полном объеме работ по воздухоудвке пока не представляется возможным, т. к. в настоящее время получены лишь чертежи башмаков и части балок.

По постройке воздухоудвки на 1 октября имеется огромное отставание от плана, несмотря на то, что она должна быть закончена ранее всех остальных сооружений доменного цеха. Отставание вызвано главным образом задержкой с чертежами.

Задержка строительных работ по доменной группе на монтаже нисколько не отражается; монтаж обеих домен и обеих групп каулеров в сентябре протекал нормально. Трубы на кауперах кладет „Трубострой“.

Сентябрьский план работ по доменному цеху выполнен на 70%: вместо плановых 4100 куб. мтр. бетона уложено всего 2910 куб. мтр. Недовыполнение вызвано, между прочим, недостатком инертных материалов, железа, леса и рабсилы.

Коксовая группа

Работы по коксовой группе в сентябре месяце вернулись полным фронтом и велись на всех 4-х батареях, тушильной башне № 2 и угольной башне. По коксортировке выполнены земляные работы, но железобетонная кладка не производится из-за отсутствия чертежей.

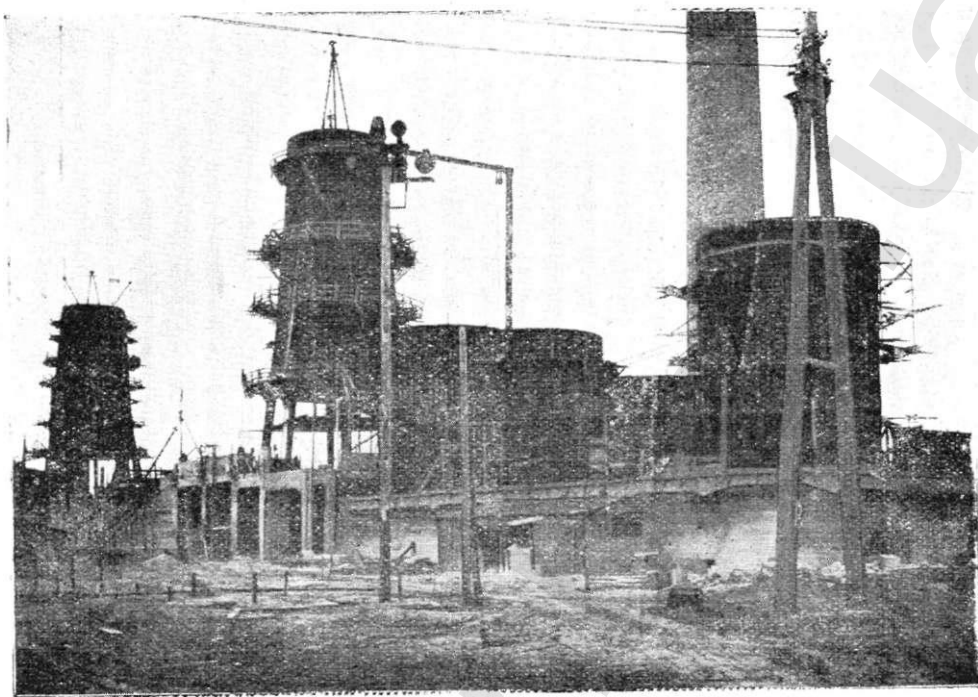
По коксовым батареям №№ 3 и 4 и дымовым каналам №№ 3—4 футеровка в сентябре закончена полностью. На батареях по футеровке уже уложена железобетонная плита. Бетонировка коксовых батарей №№ 3—4 была бы закончена в третьем квартале, если бы монтажники Коккостроя не задержали установки жесткой арматуры в контрфорсных стенах батарей (высота более 10 мтр.).

В сентябре велись также работы по кладке трех дымовых труб. Производились эти работы медленным темпом из-за отсутствия лекального кирпича.

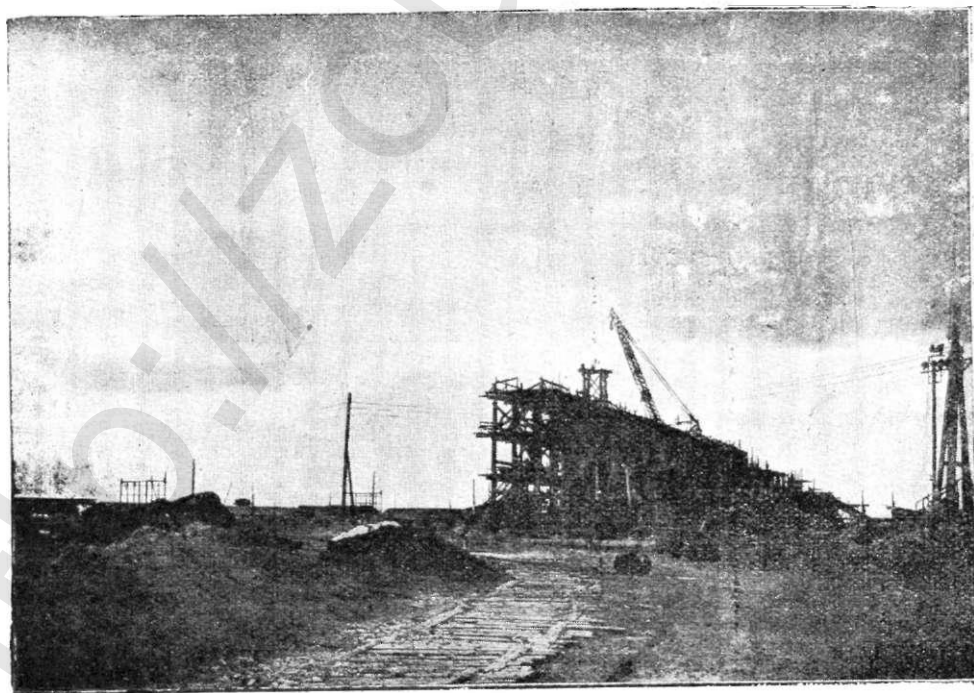
В сентябре получены чертежи машинно-сульфатного отделения, но к работам по этому отделению не только не поступлено в сентябре, но они даже не включены в октябрьский план из-за отсутствия рабсилы и материалов.

По коксовой группе сентябрьский план работ выполнен на 102%: вместо 3715 куб. мтр. бетона по плану в сентябре уложено 3770 куб. мтр.

Большое отставание имеется в постройке тепляков над коксо-



1-ая и 2-ая домы и каупера 1-ой домы металлургическ. завода Днепростали.



Подпорная стенка рудного двора металлургич. завода Днепростали.



Днепрокомбинат. Кладка дымовых труб Коксохимического завода.

выми печами №№ 3 и 4, к постройке которых не приступлено до сих пор из-за отсутствия материалов. Между тем без этих тепляков нельзя приступить к кладке коксовых печей.

Группа инструментальной стали

Группа цехов инструментальной стали является одной из наиболее электроемких на Днепрокомбинате. Вот почему по директиве правительства эта группа цехов должна быть закончена к 1 мая 1931 года.

Для пуска цехов к означенному сроку, необходимо было еще в этом году закончить вчерне здания всех трех цехов, построить кузницу, складочные и подсобные помещения и проч. Однако на последние сооружения до сих пор не получено проектов, вследствие чего к постройке их нельзя приступить, несмотря на то, что они включались в планы работ каждого квартала. Вообще же строительство цехов инструментальной стали находится в весьма тяжелом положении в смысле снабжения стройматериалами и рабочей силой.

Работы по постройке этой группы цехов необходимо немедленно повести форсированным темпом, для чего следует добиться резкого перелома в снабжении их лесными материалами и рабочей силой. Для форсирования работ группы цехов в части, обеспеченной чертежами, нужно 360 вагонов пиленого леса, 200 вагонов подтоварника, 2 тыс. тонн железа.

Из-за отсутствия материалов фронт работ по строительству цехов в сентябре не был подготовлен. Расход материалов на сентябрь был утвержден в 28 вагонов пиломатериалов и в 15 вагонов кругляка, т. е. сентябрьский план предусматривал вести работы только по бетонировке частей сооружений до уровня земли. Этим самым и определилась октябрьская программа работ.

В сентябре месяце производились работы по всем трем цехам инструментальной стали. **На сталелитейном цехе** закончена бетонировка подбашмачников, забетонированы все башмаки под колонны и начата установка подмостей для железобетонных рам цеха.

На прокатном цехе забетонированы все башмаки и части колонны. Ведется установка подмостей.

На термическом цехе сделаны башмаки, забиты рандбалки и колонна правой и левой частей здания.

По всей группе цехов сентябрьский план бетонировки выполнен на 99%; уложено 2250 куб. метр. вместо плановых 2300 куб. мтр.

По четырем основным цехам надо было в сентябре уложить 12.500 куб. мтр. бетона,—уложено около 11850 куб. мтр., что составляет выполнение около 103% задания.

Гражданское строительство

По строительству **заводской лаборатории** в сентябре продолжалась кладка бутовых стен подвала. По строительству здания **главной конторы Днепрстали** в сентябре закончена кладка боковых крыльев, закончены также междуэтажные перекрытия и продолжается перекрытие крыши. Установлены окна, устанавливаются перегородки; приступлено к проводке отопления и к работам по санитарному устройству.

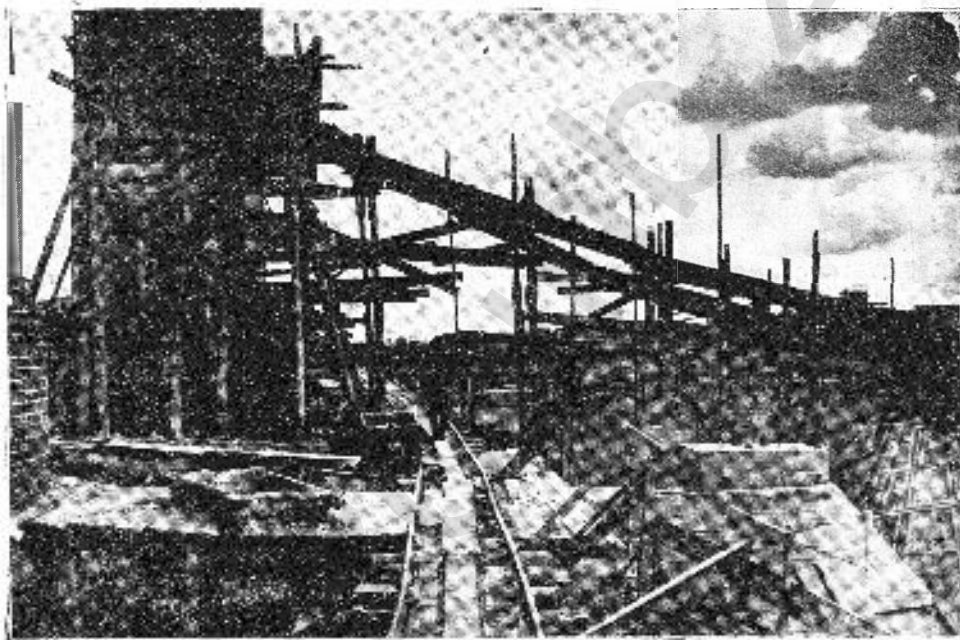
Программа работ по лаборатории и главной конторе Днепрстали в сентябре не была выполнена вследствие снятия каменщиков с этих работ для кладки печей в бараках.

Поселковое строительство

По программе нужно было в сентябре построить 20 барakov, что и было выполнено. Не закончена лишь штукатурка незначительной части этих барakov из-за позднего приступа к работе. Штукатурка барakov будет закончена к 15 октября. По устройству печей на поселках сентябрьская программа не выполняется, несмотря на принятые меры (снятие каменщи-

ков с других работ), из за недостатка рабсилы. Кладку печей предполагается закончить в октябре.

Чертежи и проекты Положение с рабочими чертежами и проектами для строительства заводов Днепросталли нельзя считать благополучным. До сих пор ни один цех полностью не обеспечен проектами; по ряду цехов не имеется еще даже привязки; чертежи продолжают попрежнему поступать некомплектно, без смет и без каких-либо пояснительных записок, не в той последовательности, в какой они должны были бы поступать исходя из важности и срочности сооружения. Чертежи воздуходувки, например, получены в конце сезона с. г.; присланы чертежи фундамента под короткую ногу, а под длинную ногу чертежей не имеется; чертежи бункеров присланы, а чертежи эстокада и въезда на них до сих пор не присланы и. т. д.

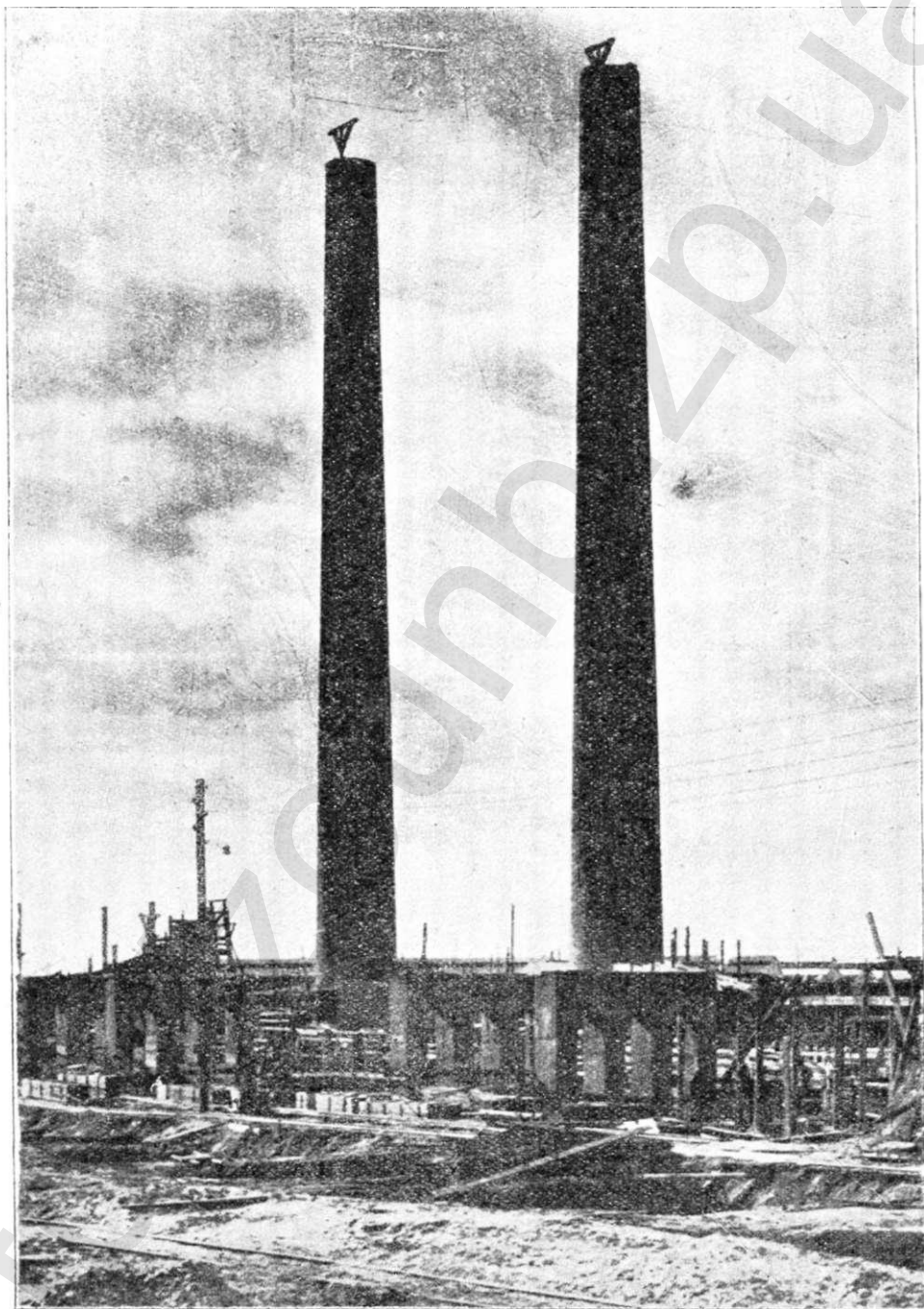


Днепросталь. Строительство стационарного мартена.

За сентябрь месяц поступили чертежи и проекты нефтяных баков, склада изложниц стационарного мартена (кстати, в годовой программе последний не значится), частично чертежи электромартена и несколько чертежей зданий коксового завода.

Рабсила и техперсонал Положение с рабсилой и техперсоналом тяжелое и в сентябре несколько не улучшилось. Не хватает арматурщиков, плотников, печников, каменщиков и чернорабочих. Работы в сентябре были удовлетворены рабсилой на 40%. Текущая за последние две декады сентября несколько приостановилась, что привело к приросту рабсилы за месяц на 260 человек, но этого, конечно, недостаточно.

Основным ядром техперсонала на строительстве заводов Днепросталли являются, по количеству, молодые техники и студенты—практиканты. В связи с началом занятий в учебных заведениях студенты раз'езжаются, что привело уже к резкому уменьшению коли-



Днепросталь. Заканчиваемые кладкой дымовые трубы стационарного мартеновского цеха.

чества техперсонала. Имеющийся техперсонал нельзя считать вполне удовлетворительным в качественном отношении. К пополнению строительства заводов кадрами инженерно-технических работников необходимо принять энергичные меры.

Механизация работ

Простейшими строительными механизмами работы обеспечены. Хуже обстоит дело с запасными частями: цепями Галля, валиками и т. д. Строймеханизация и Центральные механич. мастерские Днепроostroя запасных частей к машинам не дают. Приходилось самому строительству изготовлять чертежи и давать эти части в отливку. Что касается более сложных механизмов, то их приобрести до сих пор не удалось. Процент использования имеющихся механизмов не высок, что, между прочим, является результатом нехватки рабочей силы и материалов.

Снабжение материалами

Выше уже указывалось, что снабжение строительства металлургического завода Днепростали и Коксохимического в сентябре было крайне недостаточным и что урезанный план снабжения на сентябрь месяц был выполнен в среднем на 75-80%. Соотношения между количеством отдельных видов основных стройматериалов, требовавшихся по сентябрьской программе, между назначенным и фактически полученным в сентябре явствуют из нижеследующей таблицы:

Название материалов	Требов. по прог. в вагон.	Назнач. вагонов	Получено ваг.	0,0% удов. летвор.	Название материалов	Требов. по прог. в вагон.	Назнач. вагонов	Получено ваг.	0,0% удов. летвор.
Щебенка . .	3300	1200	1000	83	Железо арм.	80	—	6	—
Песок речной	3500	300	170	63	Известь . .	130	—	27	—
“ евпат					Пиломатер.	1000	225	225	100
Камень бут.	500	300	240	86	Кругл. лес .	1000	95	64	67
Кирпич красн.	405	270	160	60	Алебастр . .	630	—	2	—
					Толь	10	—	—	—

Программа работ на октябрь.

Октябрьская программа работ предусматривает форсированное окончание начатых объектов главным образом по цехам инструментальной стали и воздухоудвке, а также приступить к развернутым работам по электромартену. **Всего предполагается в октябре уложить 21.620 куб. мтр. бетона.**

По поселковому строительству в октябре предстоит: построить 20 барачков, окончить устройство 1500 печей, окончит бани-прачешные и проч. коммунальные сооружения, построить 4 котельные.

По главной конторе Днепростали намечено — перекрыть крышей все здание; боковые крылья приспособить под жилье.

По заводской лаборатории предполагается окончить бутовую кладку подвала, перекрытие последнего и вывести кирпичные стены здания до 2-го этажа.

По мастерской шлаковых камней намечено сделать 50 тыс. шт. камней. Для выполнения этой программы работ необходимо ежедневно следующее количество материалов: пиленого леса — 23 вагона, круглого леса — 12, песка — 85, щебня — 65, железа — 9, кирпича — 15 и камня бутового — 15 вагонов.

Общее поступление всех материалов (включая и разные грузы) в октябре на строительство заводов Днепростали должно составлять 250 вагонов в день.

Вокруг монтажа коксохимического комбината на Днестре мобилизовать энтузиазм рабочей общественности Днепрокомбината.

12-миллионная монтажная программа коксохимического должна быть выполнена к указанному партией и правительством сроку.

На стройке завода ферросплавов.

5.070.000 рублей стоят строительные работы группы цехов ферросплавов.

По планировке площадки надо сделать: выемки 251.600 куб. м. и насыпи 242.000 куб. м. Под фундаменты зданий надо выполнить выемки свыше 46.000 куб. метров.

Таков объем работ, предположенных к выполнению в 1931 году.

Только 5 мая было приступлено к планировочным работам, хотя проект генеральной планировки (чертеж Днепростроя № К 5523) утвержден был 8 апреля с. г., а отметка спланированной площадки была выдана на строительство и того ранее.

К рытью котлованов под фундаменты приступлено лишь 22 мая, по графику же работ к этому сроку должно было быть закончено бетонирование фундаментов.

Такое отставание в строительных работах объясняется запоздалой выдачей на производство рабочих чертежей, в связи с уточнением проекта.

К бетонированию фундаментов приступлено было 11 августа. Разрыв между планами и действительностью стал еще большим вследствие путаницы в данных о характере грунта и допуске напряжении, в результате чего Госпроектстрой запроектировал фундаменты из расчета 4-х кгр. давления на кв. см. при допуске 2,00 кгр. на см. и максимальном - 2,5 кгр. на см. (кантовое напряжение).

На переделку всех чертежей фундаментов ушло более месяца и, как сказано выше, первый замес бетона был подан в котлован шатра № 1 (цех ферро-мангана) 11 августа.

В итоге, выполнение плана работ рисуется в следующем виде:

На II квартал (в I квартале работы не предполагались) было определено 931,4 тыс. рублей. Выполнено же на 61.000 руб. (котлованы) или 6,5%. К концу второго квартала уже была произведена часть планировочных работ, дающих возможность беспрепятственно развернуть копку котлованов. Начиная с августа месяца на стройке числится до 600 рабочих разных специальностей, но квалификации не высокой. Это же количество рабочих имеется и по сей день, при чем, если отбросить число занятых на разных хозяйственных работах, то непосредственно по возведению зданий работает в среднем ежедневно до 500 человек.

Необходимо отметить, что земляные работы, несмотря на в общем удовлетворительный темп, временами служили препятствием и задержкой в бетонировании. Так, „ЗП“ не выполнил своего обещания закончить котлован Шатра № 1 к 20 июля, вследствие чего в последней декаде августа бетонщики догнали землекопов.

К этому времени был подготовлен котлован Шатра № 2 (цех ферро-силиция), где также были начаты работы по фундаментам.

Что нужно сделать в 1931 году.

Исходя из срока пуска первых 4-х печей 1 мая 1932 года, основные строительные работы должны быть закончены к 1 декабря 31 г., так как на монтаж и испытание печей необходим срок не менее 5 месяцев.

К 1 декабря надо закончить вчерне здания цехов ферро-мангана и ферро-силиция, так как вслед за пуском первых 4-х печей, в течение лета, вступают в строй и остальные 5 печей. Таким образом откладывать стройку хотя-бы части зданий до 1932 г. абсолютно невозможно по условиям монтажа. Затыжка работ, кроме того, могла бы привести к тому, что зимой, в морозы, здание 25 метров высотой пришлось бы вести в невиданном тепляке (все здание железо-бетонное).

Кроме этих основных зданий, до морозов надо построить цепь сооружений подачи шихты к печам. Эти железо-бетонные сооружения протяжением до 270 метров к зиме должны быть сданы под монтаж транспортеров и больших импортных дробилок.

Если добавить еще ряд подсобных сооружений и складов, совершенно необходимых для приема и хранения дорогостоящего и сложного импортного оборудования, то цифра в 2.800 тыс. рублей на строительные работы в III квартале не будет казаться преувеличенной.

Выполнение плана III-го квартала.

Как же выполнен план решающего для ферросплавов квартала?

Прежде всего надо отметить, что строительство систематически испытывает недостаток в рабочих руках и строительных материалах. Из последних особенно дает себя чувствовать недостаток, а в данное время и полное отсутствие, арматурного железа, угрожающее дальнейшему ведению работ.

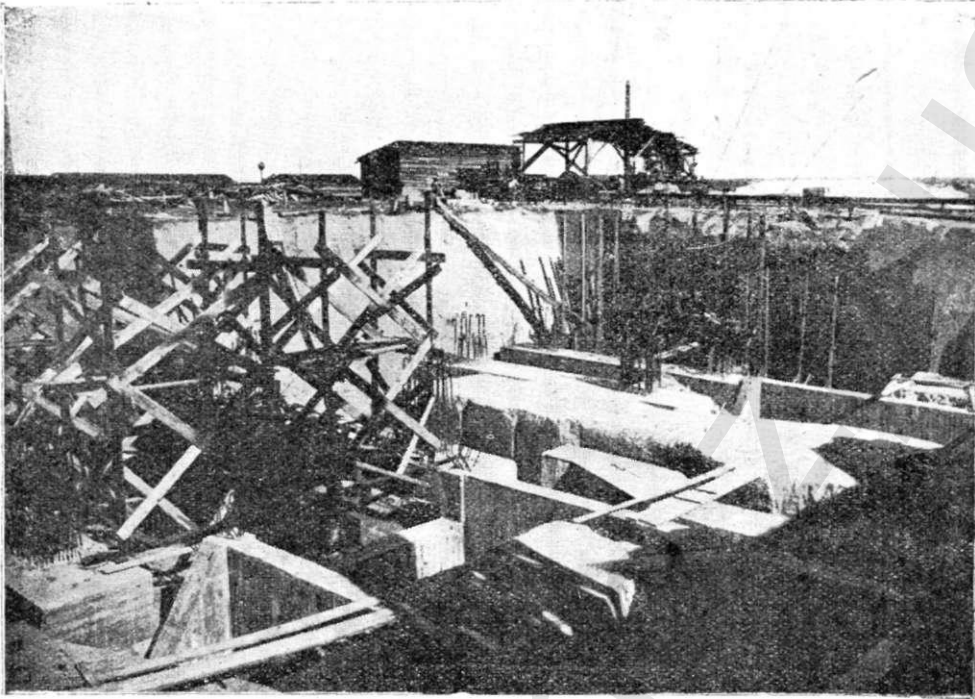
Для обеспечения выполнения стройплана, парторганизация Днепровского Строительства дала директиву—довести в сентябре ежедневную укладку бетона до 400 куб. мтр. Строители завода ферросплавов упорно и твердо шли в бой за подлинно большевистские темпы и были уже близки к выполнению поставленной задачи, укладывая в последние дни 2-й декады сентября до 300 куб. мтр. в сутки. Дальнейшее повышение темпов было сорвано из-за недостатка железа. На сей день это служит основным препятствием на пути к выполнению плана.

Острый недостаток ощущается и в рабочей силе для такого фронта, как 2 цеха. Распалубленные 20 августа башмаки — фундаменты до сего дня стоят и ждут возведения колонн.

Однако, при достаточном и регулярном снабжении стройматериалами и еще более уточненном плане расстановки и использования живых сил, эффективность работ была-бы еще значительнее.

Механизмами стройка обеспечена вполне: 4 под'ездных ж.-д. пути, 2 законченных (3-я в стадии окончания монтажа) бетонолитных башни, 10 бетононок, достаточное количество вагонеток и густая сеть узких колеи обеспечивают доведение ж.—бетонных работ до нужных объемов.

Итак, при общем обеспечении на 90% рабочими чертежами, а в отношении основных чертежей на 100%, и при обеспеченности строймеханизмами, при 600 рабочих, план III квартала выполнен



Распалубленные фундаменты цеха ферромангана завода ферросплавов.

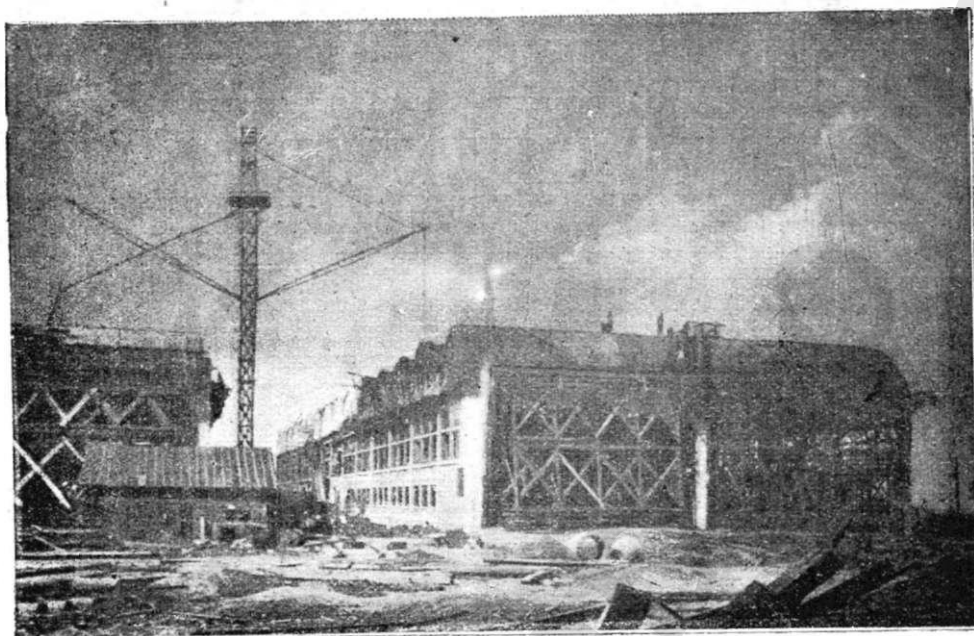
всего на 14%, что равносильно его срыву! Для ликвидации этого положения строителям ферросплавов необходимо пересмотреть план и метод работ, перестроиться и повести героическую борьбу за сверхтепмы.

Вопрос снабжения железом и инертными материалами стоит особо.

Конструкция зданий цехов позволяет форсировать работы и, отдельно от внутренних рам и рабочих площадок, возводить основные рамы каркаса, сделать кровли.

Этот последний метод позволит до морозов вывести под фонарь здание и закончить жел.-бетонные бункера, которые с наступлением морозов невозможно будет забетонировать (стены бункеров одновременно служат и стенами здания на высоте 18 метров).

Такая организация работы является боевой задачей строителей на октябрь—ноябрь месяцы.



Днепрокомбинат. Общий вид 1-го и 2-го корпусов электролитного завода
Алюминиевого комбината.

„Нельзя.. ссылаться на то, что раньше снабжение рабочих было куда хуже, чем теперь, и что можно в виду этого довольствоваться существующим положением. Только гнилые и насквозь протухшие люди могут утешаться ссылками на прошлое. Надо исходить не из прошлого, а из растущих потребностей рабочих в настоящем“.

И. СТАЛИН.

Общественное питание на Днепрострое.

Об общественном питании на Днепрострое не перестает писать центральная и местная печать в продолжение двух лет. Фабрика-кухня Днепроостроя стяжала себе бесславную известность далеко за пределами Строительства своей безтолковщиной, самодурством ее администрации, грубым обращением ее обслуживающего персонала с посетителями, скверным качеством приготовляемой пищи, антисанитарией и проч. За все эти вопиющие безобразия часто ругали фабричную администрацию, еще чаще ее сменяли, систему общественного питания бесконечное число раз пытались реорганизовать, рационализировать, но все это в конечном счете к заметным положительным результатам не привело. Постановка дела общественного питания на Днепрострое на сегодняшний день продолжает оставаться скверной, являясь вряд-ли не самым узким местом быта на стройке.

Руководители общественного питания на Днепрострое, как водится, оправдывают плохую постановку своей работы объективными

причинами, в частности недоснабжением продуктами. Однако, по имеющимся данным, снабжение фабрики-кухни основными продуктами в течение третьего квартала значительно улучшилось и план снабжения был целиком выполнен. На качестве пищи, отпускаемой сетью общественного питания на Строительстве, это, тем не менее, не отразилось.

Количество калорий в отпускаемом фабрикой-кухней и ее распределителями обеде колеблется от 259 до 710 (без хлеба). Последняя цифра калорийности обеда является максимальной; между тем при самой минимальной норме снабжения фабрики продуктами обед без хлеба рассчитан не менее чем на 1000 калорий.

Вследствие отсутствия внутреннего учета и контроля имеется целый ряд поистине преступных фактов снижения выдаваемых рабочим пищевых норм. Так, например, мясные котлеты должны весить, исходя из снабженческих норм, в сыром виде 110-125 гр., а весят они фактически не больше 80 гр.; хлеба на обед неприкрепленным (не сдающим фабрике части своего кооперативного снабжения) полагается по норме 180 гр., а дают 125-150 гр. Таких примеров можно насчитать много.

Отпускаемые сетью общественного питания на Днепрострое блюда страдают необычайным однообразием, что является поводом для справедливых нареканий рабочих и беспрестанных их недовольств. Выбора обеда до сих пор здесь нет, несмотря на некоторые попытки администрации фабрики-кухни еще в августе месяце упразднить стандартный обед, как решительно недопустимый в период борьбы за улучшение рабочего снабжения и питания.

Вкусовые достоинства блюд, отпускаемых фабрикой-кухней и распредами, ниже всякой критики. Жидкие блюда подаются водянистыми, невкусными, без достаточного количества овощей, зачастую совершенно остывшими и всегда безвкусными, о чем свидетельствует огромный процент непоедаемости. Это в одинаковой степени относится и ко вторым блюдам. Достоинно отмечания, например, что фабрика-кухня уже с конца лета пустила в пищу квашенную капусту, в то время как осень так обильна свежей капустой, гораздо более ценной в питательном отношении.

Будучи занята вопросами количественного охвата, дирекция фабрики-кухни совершенно не уделяет внимания вопросам улучшения качества. Производственные и технические совещания, посвященные конкретным вопросам улучшения качества пищи, в жизни фабрики-кухни являются исключительной редкостью и основные поварские кадры в них участия почти не принимают. Отсутствуют даже признаки рационализаторской деятельности, направленной на лучшее использование внутренних продуктовых ресурсов в интересах повышения качества пищи, на борьбу с потерями на производстве и порчей продуктов. Наоборот, здесь создалась атмосфера недоверия ко всякому начинанию в этой области, обстановка противодействия всякой попытке введения научного достижения, нового метода, улучшения и т. п. Все новшества здесь встречаются в штыки.

Нельзя, конечно, не принять во внимание напряженность тех условий, в которых приходится работать руководителям общественного питания на Об'единенном Днепровском Строительстве. Бурный рост рабочего населения последнего наряду с возросшей огромной территориальной разбросанностью держат руководителей делом общественного питания в состоянии непрерывного напряжения, устремленного раньше всего на успеваемость за стройкой и ее темпа-

ми. К тому еще этот рост вскоре привел к острому кризису оборудования и инвентари: на фабрике-кухне, во всех столовых и распределителях уже более года ощущается острый недостаток кухонной посуды, фарфоровой и стеклянной посуды, столовых приборов и олова. В особенности катастрофически обстоит „проблема ложек“: недостаток их часто приводил к образованию очереди во время обедов, к многочисленным прогулам и к уходу рабочих на работу без обеда.

Состояние столовых само по себе крайне скверно и мало обеспечивает нормальные условия работы. Почти все места приготовления пищи нуждаются в ремонте; сама фабрика-кухня находится в весьма плачевном состоянии. Этому вопросу было уделено очень мало внимания в течение стройсезона текущего года, в особенности на правом берегу.

Большими помехами в работе общественного питания на Днепрострое являются также: плохое снабжение топливом, скверное состояние авто-и гужтранспорта и недостаток квалифицированных кадров (поваров). Существовавшие здесь в начале года курсы по переквалификации распались, развалилась и школа Ф.З.У. за отсутствием помещения для нее, и лишь за самое последнее время она начала восстанавливаться.

Нельзя, однако, ни в какой мере оправдать все безобразия общественного питания на Днепрострое, всю грязь и антисанитарию, весь бюрократизм и грубое обращение с рабочими, скверное качество пищи и прочие недопустимые явления—упомянутыми выше причинами. Во всем этом виновато в основном руководство общественным питанием, его неумение переключиться на большевистские методы работы, неспособность рационализировать всю постановку дела, работать по-ударному.

Осуществление обращения ЦК ВКП от 19 августа с. г. выразилось на Днепрострое исключительно в реорганизации системы управления общественного питания, заключающейся в децентрализации оперативного руководства последним. Вместо единой дирекции фабрики-кухни, объединявшей в своем аппарате руководящие и оперативные функции, организовано на Строительстве 5 участков с Оргбюро Райкоонита во главе. Каждый участок объединяет основную фабрику-столовую с прикрепленной к ней сетью распределителей, являясь самостоятельной хозрасчетной единицей с собственным балансом.

Вся эта реорганизация в конечном счете не изменила качества пищи, не улучшила постановки работы ни самой фабрики-кухни, ни вновь организованных автономных единиц, и в этом отношении все осталось по-старому.

Некоторые сдвиги дала „реформа“ лишь в сторону расширения сети столовых, буфетов, киосков и т. п. На 1 октября с.г. вся сеть общественного питания на Обьединенном строительстве состоит из 61 единицы, в том числе 5 фабрик-кухонь с варкой пищи и 12 столовых с варкой пищи, 20 распределов без варки пищи и 24 киоска. В число столовых с варкой пищи входят 2 единицы для ИТР.

Кроме того сеть общественного питания имеет кредитерскую, один завод газированных вод, 6 установок для газирования водно-столовым и 4 квасоварни.

Вся сеть отпускает в день около 88 тыс. блюд (обеда, завтраки, ужины). Если считать, что на одного человека отпускается в день по три блюда в среднем, а количество рабочих на Обьединен-

ном строительстве на 1 октября с/г. принять в 43 тыс. (без членов семейств), то охват рабочих общественным питанием составит около 60%.

Как видно из этих цифр охват и в количественном отношении далеко недостаточен *).

Таково в общих чертах состояние общественного питания на Днепропетровском Строительстве.

Таким образом задачи, поставленные в обращении ЦК, Совнаркома и Центросоюза, на Днепропетровское реализованы в весьма незначительной степени, и спустя 1½ месяца после опубликования этого обращения мы почти не имеем сдвига в сторону улучшения постановки общественного питания на Строительстве.

Партийные и профессиональные организации Днепропетровского не раз уже блестяще справлялись с острейшими задачами, стоявшими перед нашей гигантской стройкой, ликвидировав узкие места на производственном и культурно-бытовом ее фронте. Парг.— и профорганизации и вся общественность Строительства должны прийти на помощь и общественному питанию Днепропетровского, рассчитывая на широчайшую поддержку со стороны Управления Строительства.

Необходимо вести немедленную и решительную борьбу за улучшение материально-технической базы общественного питания на Строительстве, за обеспечение кадрами, за улучшение материальных условий работников общественного питания, за улучшение качества пищи, за рационализацию работы в этой области, за лучшее обслуживание. Необходимо усилить руководящий аппарат общественного питания на Стройке, добиться усиления контроля использования отпускаемых продуктов и надзора за выполнением норм питания. Работу фабрики-кухни и распределителей необходимо вести по социалистическому методу, внедрив во все цеха не бумажное, а подлинное социальное соревнование и ударничество, поставив эту работу так, чтобы общественное питание превратилось из фактора, усиливающего текучесть рабочих кадров на Стройке, в фактор их закрепления за Строительством.

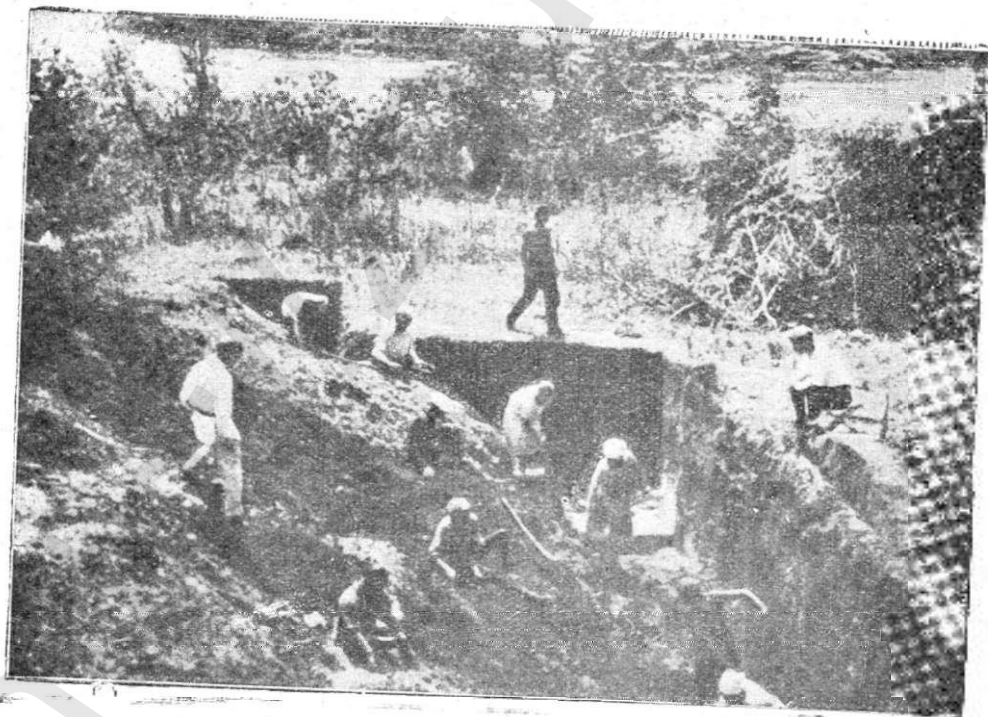
Дирекция общественного питания, наша общественность, партийные и профорганизации и Управление Строительства должны эту задачу разрешить возможно скорее.

*) Приведенные цифры — ориентировочны. Ред.

Улучшение культурно-бытовых условий рабочих даст нам стабилизированные кадры на Строительстве, повысит продуктивность труда и поведет нас к победе в борьбе за перевыполнение плана.



Последняя осень Днепро́вских поро́гов. Пейзаж в районе поро́гов. (Снимок с фото-кино кадра, выполненного тов. Якшиным).



Археологические раскопки в районе Днепро́вских поро́гов.

Приказ № 290

по Об'единенному Днепровскому Строительству.

30 сентября 1931 г.

п. Кичкас.

Постановлением Президиума ВСНХ СССР от 18 августа с. г. за № 579 все работы по производству молтажа оборудования всех цехов и заводов Днепрокомбината пе, едаются Управлению Об'единенного Днепровского Строительства.

Распоряжением по Высшему совету народного хозяйства СССР от 14 сентября с. г. за № 012833 уточняется ряд вопросов, возникающих в связи с этим новым объемом работ.

Во исполнение этих решений ВСНХ СССР необходимо приступить к фактическому приему дел, материалов и пр. инвентаря от об'единений строящихся заводов, а также перечислить в штат Управления Об'единенного Строительства того персонала, который окажется нужным для существующего объема монтажных работ, для чего предлагается сформировать комиссию в составе нижеследующих сотрудников Управления Строительства:

По Отделу Снабжения — т. Кацва или Клинг.
 „ Администр. Отд. — т. Алексеницера.
 „ Бухгалтерии — т. Глушкова.
 „ ОЭТ — т. Грандо и т. Некрасова.
 „ Учрабсиле — т. Осадчего.
 „ КТБ — т.
 „ КХ — т. Кравченко.

Об'единения по принадлежности должны выделить соответствующих работников для совместной работы с означенной комиссией.

На комиссию возлагается:

1. Принять все материальные склады, склады инструментов, инвентаря, хозяйственного оборудования и спецодежды — в ведение отдела Снабжения.

Присмку произвести путем сличения в каждом складе десятка или двух карточек на выборку с натурой и, в случае совпадения карточных записей с натурой, — заприковать весь материал; в случае несовпадения — назначить немедленные ревизии таких складов со всеми вытекающими последствиями ревизионного обследования.

2. Принять меры к надежной охране имущества принятых складов и не допускать никаких отгрузок имущества за пределы Строительства.

3. Установить в отношении принятых складов и вообще всей службы снабжения единообразный порядок по всему Об'единенному Строительству, усилив на переходное время надзор за работой принятых складов.

4. Ввести в штат „ОС“ нужных и опытных работников из передаваемого состава складских служащих.

5. По бухгалтерии принять все бухгалтерские дела в части учета и оценки монтажных работ. Получить от Об'единений номенклатурный список работ, список № № счетов, шифры работ и т. п. Организовать немедленно ячейки учета и отчета, установить и для них по возможности однообразные формы для всего Строительства.

6. По отд ОЭТ и Учрабсиле оформить в кратчайший срок разделение всего персонала, руководствуясь нижеследующими общими указаниями:

а) по штату передаваемых служащих должно быть произведено максимальное сокращение, каковое должно получиться в результате об'единения аппаратов;

б) всю процедуру увольнения сокращаемого штата должны провести об'единения по принадлежности;

в) все нилчные рабочие кадры, как квалифицированные, так и чернорабочие и ученические, перевести в штат Об'единенного Днепровского Строительства, производи одновременно проверку разрядов, оплаты и пр. условий с точки зрения приведения их в соответствие с аналогичными кадрами Об'единенного Строительства;

г) составить точные списки служащих, с указанием их должностей, перечисленных в штат Об'единенного Днепровского Строительства, а также остающихся за об'единениями, руководствуясь нижеследующим:

По Днепростали в штате остается всего 400 челов., считая обслуживающий, вспомогат и пр. персонал;

По Алюминьстрою остается 50 челов.

„ Коксострою „ 20 челов.

7. Все грузовые транспортные средства (паровозы, вагоны, платформы, тракторы, грузовые автомобили и грузовой гужевого транспорт) принять в ведение Транспортн. п. о. Отдела снабжения, представив соображения о наиболее рациональной организационной структуре транспортной службы на площадке „А“.

8. Представить сведения о наличии легкового автотранспорта и план его распределения на мое утверждение.

9. Административному отделу принять в свое ведение охранную службу и персонал этой службы, представив проект организации этой службы на будущее время.

10. КТБ выделить своих представителей для ознакомления с методами учета, установленными в объединениях и для организации этого учета по формам и принципам, установленным на Днепрострое.

Вся вышеуказанная работа должна быть произведена в течение ближайшей декады, т. е. до 10-го октября.

Во избежание потери времени рекомендуется не тратить время на различные споры, а строго выполнить указанные работы, представив мне все пункты разногласия, которые будут разрешены здесь мною совместно с начальниками отдельных объединений, либо переданы для разрешения в президиум ВСНХ.

С 1-го октября, впредь до издания особых распоряжений и инструкций об организации монтажных работ, без моего разрешения воспрещается производить дальнейший набор служащих и рабочих.

Руководителям отдельных цехов, переходящих в штат Управления Объединенного Строительства, настоящим предлагается представить в письменной форме планы монтажных работ на IV квартал, при чем в этих планах должна быть указана фактическая обеспеченность этих работ оборудованием, приспособлениями, инструментом и т.п. Срок представления этих планов — 10-е октября.

Начальник Объединенного Днепровского Строительства А. ВИНТЕР

Приказ № 296

по Объединенному Днепровскому Строительству.

4 октября 1931 г.

п. Кичкас

В дополнение к приказу № 290 от 30 сентября с.г., из штатов Объединенной строящихся заводов переводятся в штат Объединенного Днепровского Строительства:

- т. Богомолец — Начальником монтажных работ Аллюминиевого Комбината,
- т. Фомко — Начальником монтажных работ Днепросталя.
- т. Колечко — Начальником монтажных работ Коксостроя,
- т. Лепиха — Начальником Ремонтного завода.

Названным т. т. предлагается немедленно принять участие в работах Комиссии, назначенной приказом № 290, в качестве представителей Объединенного Днепровского Строительства и принять в свое ведение весь передаваемый штат монтажных рабочих.

Руководителем комиссии, согласно приказа № 290 и настоящего дополнения, назначается от Управления Объединенного Днепровского Строительства т. ГРАНДО.

**Нач Объединенного Днепровского
Строительства: А. ВИНТЕР**

Распоряжения по Гос. Днепровскому строительству

З а с е н т я б р ь 1 9 3 1 г.

Распоряж. № 110 от 2 сент. с. г. О передаче оперативного руководства работой всех табельщиков Строительства отделу Найма и увольнения.

Распоряж. № 111 от 2 сент. с. г. О составлении нового плана работ по сооружению канализации на Днепрокомбинате.

Распоряж. № 112 от 2 сент. с. г. С объявлением для руководства Инструкции о технике оформления увольнения работников Д С со Строительства.

Распоряж. № 113 от 15 сент. с. г. Об установлении лимита на командировки административного характера на период с 1 октября по 31 декабря с. г.

Распоряж. № 114 от 18 сент. с. г. С объявлением для руководства и исполнения постановления ВСНХ СССР и ВЦСПС от 11 сент. с. г. об организации хозрасчетных бригад.

Распоряж. № 115 от 19 сент. с. г. О мероприятиях по приближению технико-нормировочной работы к производственным участкам Строительства.

Распоряж. № 116 от 21 сент. с. г. О порядке выдачи премий ИТР Строительства из премиального фонда, выделенного распоряж. № 88.

Распоряж. № 117 от 21 сент. с. г. О выделении фонда в 50 тыс. руб. на 4-ый квартал с. г. для премирования ударников и лучших работников Строительства за производственные достижения и о порядке распределения этого фонда по участкам Строительства.

Распоряж. № 118 от 26 сент. с. г. О порядке выдачи ордеров на жилпомещение.

Распоряж. № 119 от 28 сент. с. г. О назначении комиссии для приема материалов Днепростади и Аллюминьстроая, в связи с переходом монтажных работ по этим заводам в ведение Днепростроя.

Распоряж. № 120 от 30 сент. с. г. О мероприятиях по экономии топлива на Строительстве в зимний период 1931-32 г.

Распоряж. № 121 от 30 сент. с. г. О воспреещении возведения каких бы то ни было построек в районе полосы будущих линий электропередачи без предварительного согласования с Геодезическим отделением ТК.

Ответственный редактор **А. Г. Алексеницер.**

Редактор **М. Н. Иорданский.**