

Пролетарии всех стран, соединяйтесь!

**— ХРОНИКА —**  
**ДНЕПРОСТРОЯ**

**№ 16**

**Июнь**  
**1931 года**

Ежемесячный Бюллетень Государственного Днепровского Странительства

## Содержание

Ход монтажных работ на Днепрострое

Гидротехнические работы на Днепрострое в июне с. г.

Работы по сооружению гавани.

На Мостовом переходе.

На строительстве Днепрокомбината.

О состоянии заказов на основное оборудование для Днепровской Гидростанции.

Постройка трамвая на Днепрострое.

Работа Химико-бактериологической лаборатории Днепростроя.

Печать о Днепрострое.

<http://zoumb.zp.ua>

## Ход монтажных работ на Днепрострое.

### I. Монтаж Гидростанции

Работа по монтажу главных турбин продвигается успешно вперед. В середине июня было отставание по первой турбине против встречного плана на 10 дней, о чем и гласил вывешенный в шахте 1-й турбины плакат. Через неделю этот плакат сменился новым, который сигнализировал об отставании от встречного плана на 6 дней; в последних числах июня сняли и этот плакат и к 1 июля работы пошли даже с **превышением против встречного плана.**

В июне месяце проделаны самые важные операции по монтажу турбины, а именно, — соединение колеса главной турбины, состоящего из 3-х частей, при помощи цельного стального кольца диаметром 6 метров, затем балансировка колеса и установка всей турбины на место.

Здесь уместно будет отметить, что вопрос о способе соединения колеса днепростровской турбины мощностью в 85.000 лоп. сил. начальником Электро-механического отдела Днепростроя инж. М. М. Карповым дебатировался за границей еще во время размещения там комиссией строительства заказов на турбины. Характерно, что ни одна европейская фирма не бралась изготовить цельного кольца в 6 метров диаметром для соединения частей турбины. Европейские фирмы предлагали кольцо изготовить из 2 или из 3 частей, а для соединения их предлагали несколько вариантов особого устройства замков.

Между тем американские фирмы заявили, что изготовление такого кольца не представляет для них никакого затруднения. Наоборот, они считают, что колесо турбины можно соединить только целым кольцом. Теперь мы воочию видели, как нагревалось такое кольцо и как оно было насажено на колесо турбины. Таким же образом было соединено колесо и второй турбины.

В остальном по монтажу турбины на 1-е июля мы имеем следующую картину: окончена спиральная камера турбины 7, заканчивается спиральная камера турбины 8 и начата сборка последней девятой спиральной камеры.

В части напорных труб закончены и сданы для бетонировки напорные трубы первой, второй и третьей турбин. Приступлено к сборке четвертой напорной трубы. В июле должна быть также собрана и склепана 6-я напорная труба. С напорными трубами продолжится отставание, вызываемое медленным темпом гидротехнических работ на щитовом отделении.

Некоторый тормоз в работе создается неготовностью еще до сих пор крыши Гидростанции даже в части монтажной площадки. Электрооборудование кранов 260 тонн, которое не предусмотрено для работы под дождем, сильно страдает от обильных дождей, выпавших на долю текущего лета. Габариты крана и здания не позволяют никаким способом защищать электрооборудование кранов, кроме как закрывать во время дождя моторы и прочие части его плащами.



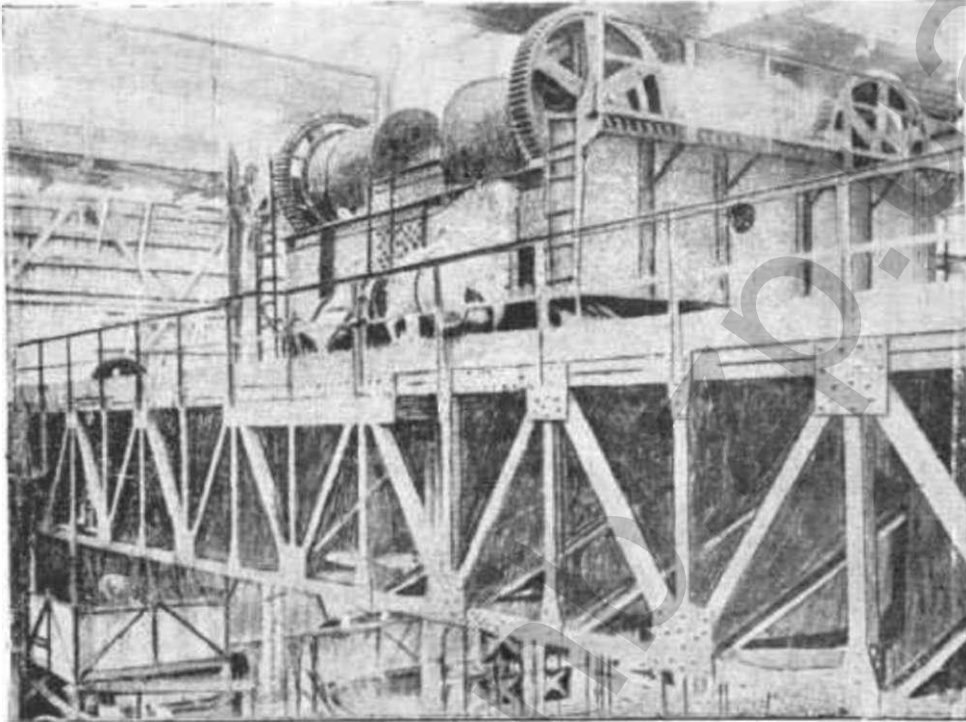
ГЭС. Установка вертикального вала агрегата.

Неблагополучно также обстоит дело и с хранением тех частей генераторов, которые прибыли из Америки и находятся под открытым небом. Еще в феврале месяце отдел Снабжения был предупрежден о



ГЭС. Установка на место рабочего колеса турбины.

необходимости запастись брезентами для укрытия того оборудования, которое требует защиты от дождя. Брезентов нет. Ящики с полюсами (т.е. с обмотками) лежат на открытом воздухе, слегка прикрытые толем; между тем в пакгаузе на импортных складах, во-первых, имеется место для ящиков с полюсами, а, во вторых, почему-то там под крышей хранятся лаши (старое изношенное железо с камнедробильных заводов), в то время как обмотки лежат под дождем.



ГЭС. Законченный монтаж 240-тонный катучий подъемный кран.

ОС, несмотря на неоднократные устные и письменные требования, надлежащих мер к хранению импортного оборудования не принимает.

Что касается электрического монтажа Гидростанции, то здесь продолжают пока подготовительные работы.

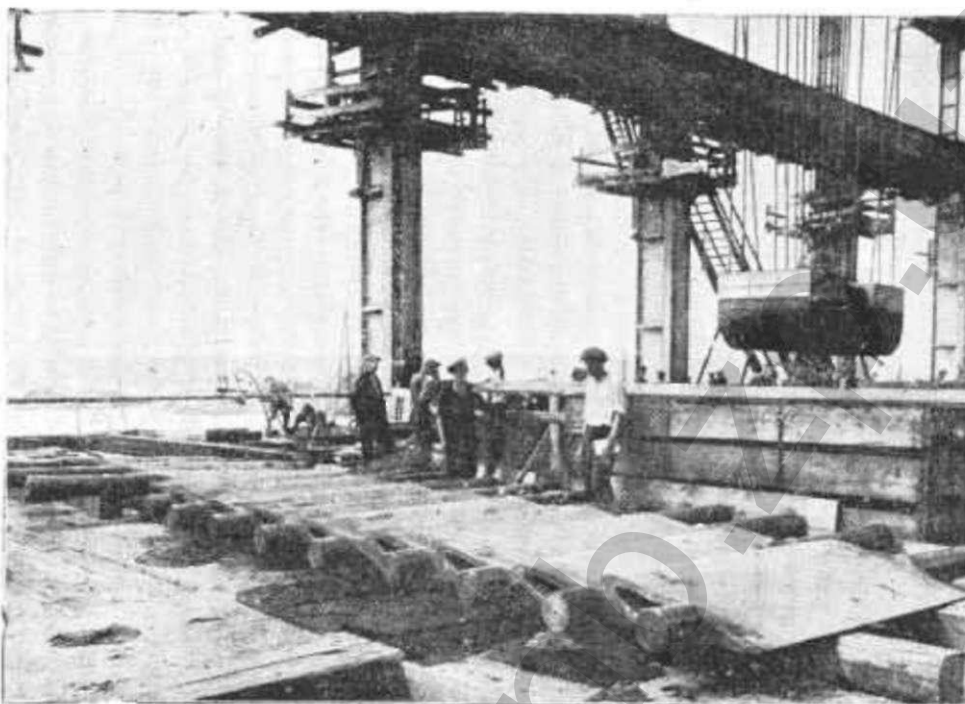
### II. Лнии и подстанции 161 000 вольт.

На ударном участке, т.е. на участке от „Узловой“ до Каменского и от „Узловой“ до зав. Петровского, закончены все фундаменты под мачты, за исключением участка по бичеву в Каменском у зав. Петровского, где еще не ушла вода. Сейчас идут работы по устройству бетонных оснований на участке от „Узловой“ до Кичкаса и идет подготовка к такой же работе на участке от „Узловой“ до завода К. Либкнехта.

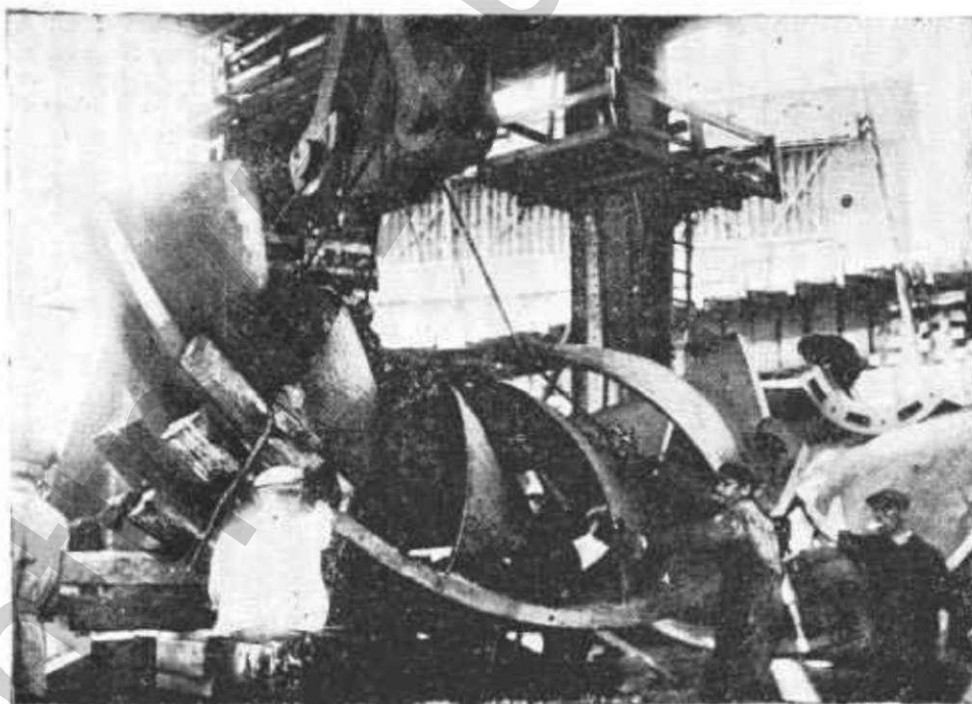
Работы по окончанию устройства эл. передачи на ударном участке сильно тормозятся попрежнему заводом Стальмост в Днепропетровске, который до сих пор дал только 86 анкерных мачт, не дав ни одной промежуточной (требуется 400 штук) и ни одной угловой. **Качество работы анкерных, полученных нами, мачт очень плохое.** Приходится затрачивать большое количество рабочей силы на сборку и клепку мачт на пикетах.

**30 июня установлена на ударном участке первая анкерная мачта 161.000 вольт.**

Положение с подстанциями критическое. До сих пор нет ни одного рабочего чертежа для устройства фундаментов под конструкции и под оборудование подстанции (по причине большого запоздания с заграничным заказом оборудования).



ГЭС. Подготовленные для установки на место направляющие лопатки большой турбины.



ГЭС. Сборка рабочего колеса турбины

### III. Донбассовская линия.

На первом и втором участках (каждый участок по 55 километров) сделаны фундаменты на нескольких десятках пикетов. Налажен хозяйственный и технический аппарат и есть надежда, что программа ВСНХ СССР этого года будет выполнена. Дело сильно тормозится отсутствием авто-транспорта, без которого невозможно снабжать рабочих продовольствием и пр.

На 3 и 4 участках (бывшие участки ВЕО) организуется аппарат и гужевой транспорт.

**Боевым знаменем дальнейшей борьбы трудящихся СССР будет новый генплан электрификации, новый перспективный план развития всего народного хозяйства СССР.**

## Гидротехнические работы на Днепрострое в июне с. г.

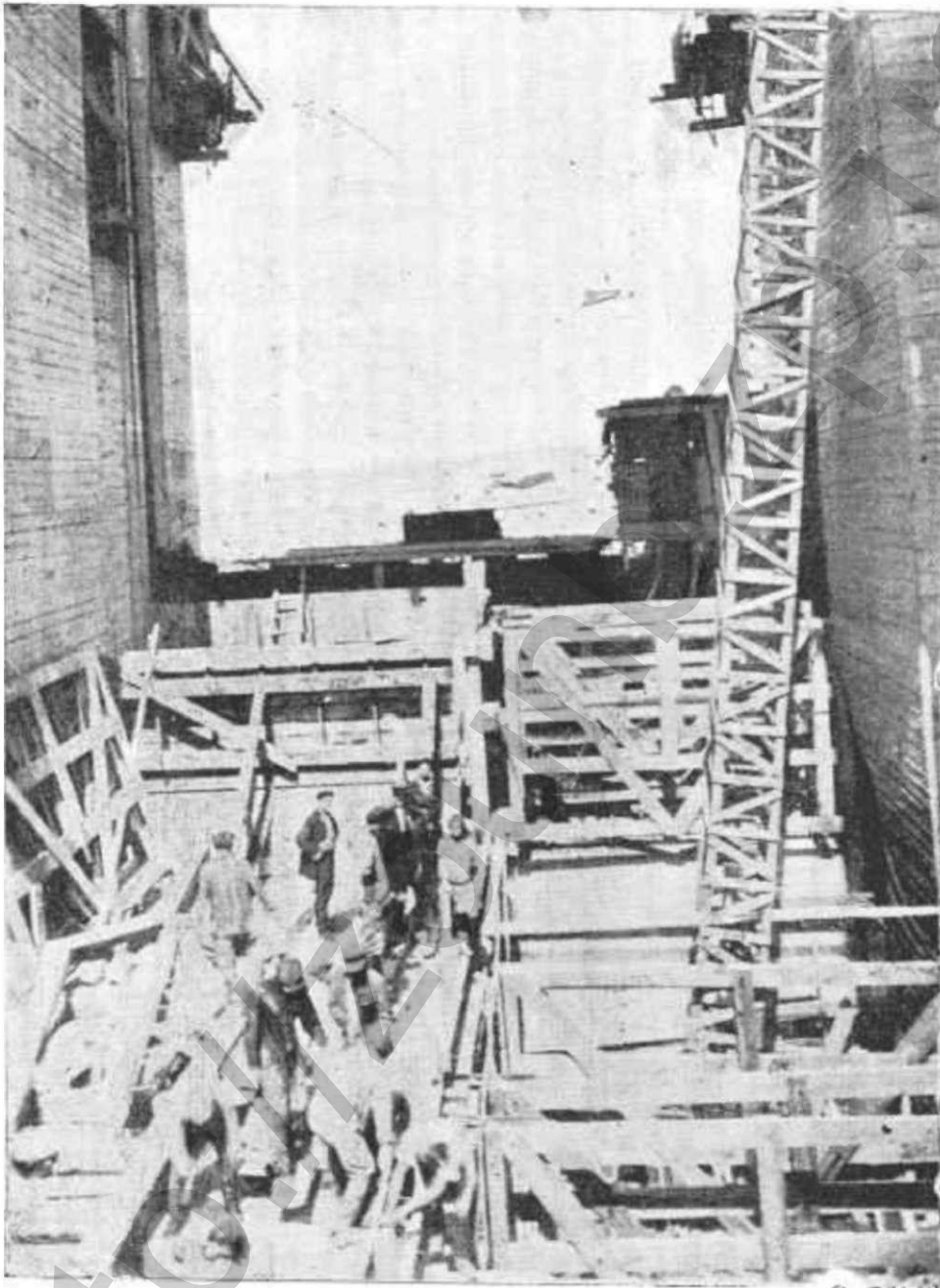
**Выполнение плана бетонировки** В гидротехнических работах, в частности на фронте бетонировки, никакого перелома в июне месяце не произошло и бетонная кладка производилась в течение всего месяца таким же недопустимо медленным темпом, как и в мае и апреле. График бетонировки в июне характеризуется чрезвычайной неравномерностью суточного количества кладки и большими колебаниями: наряду с пиками, достигнутыми в отдельные дни, например, 850 куб. мтр. на левом берегу 5 июня и 1133 куб. мтр. по правому берегу того же числа, — мы имели дни, в которые бетонировка понижалась до 390 куб. мтр. (30 июня на правом берегу) и даже до 197 куб. мтр. (14 июня на левом берегу). Таким образом фактическая укладка бетона в июне осталась далеко позади средне-суточной нормы по встречному на этот месяц, составляющая по левому берегу 1307 и по правому — 1340 куб. мтр. Эта средне-суточная норма в июне ни разу не была достигнута.

Всего в июне уложено бетона 39.427 кубометров, против 79.400 по встречному, что составляет 49,6% последнего. С начала сезона текущего года по 1 июля общее количество уложенного бетона составляет 116.736 кубометров, против 254.750 по встречному. Последний, следовательно, выполнен на 45,8 проц. В третий квартал третьего решающего года бетонировочные работы вступают с задолженностью в 138.015 кубометров.

**Гидростанция** На ГЭС'е в июне шла бетонировка 5-ой и 6-ой спиральных камер, первой напорной трубы и сплошная бетонировка щитового отделения. Одновременно продолжалась скальная выемка под основание глухой плотины и ее бетонировка. В щитовом отделении производился монтаж закладных частей щитовых пазов, начиная с первой турбины; работа эта доведена до третьей турбины.

На отметке — 52 водопроводного блока шел монтаж деррика, предназначенного для сборки прибывшего с Бежицкого завода козлового крана, который и будет собирать щиты гидростанции.





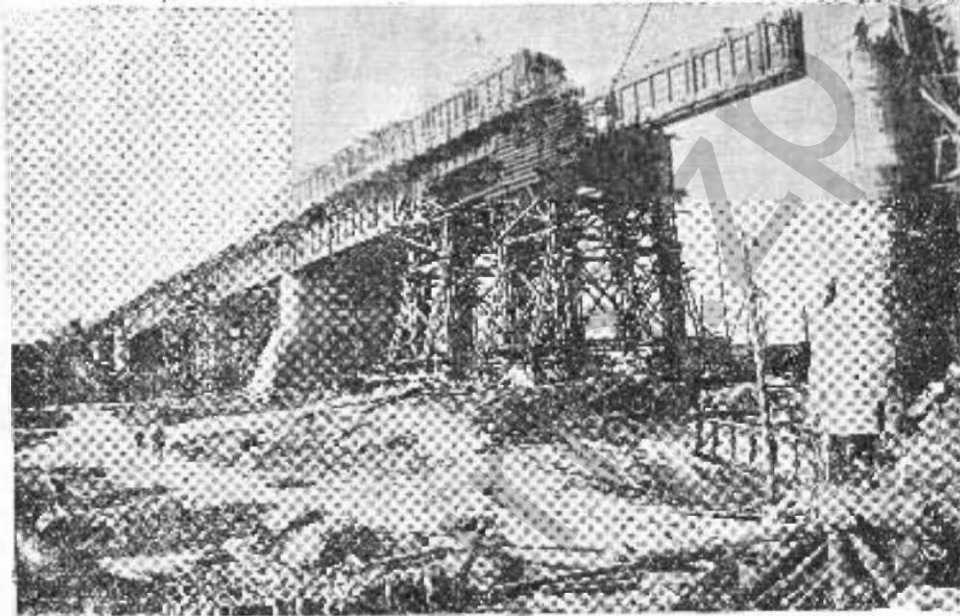
Плотина левого берега. Установка опалубки в проеме между бычками.

Сопрягающий устой в июне наращен до отметки 52 и на нем собран прибывший недавно из САСШ паровой кран. Интересно отметить, что в сборке этого крана достигнуты небывалые еще рекорды быстроты аналогичной работы на Днепрострое: несмотря на исключительные трудности сборки механизма на такой огромной высоте, работа была выполнена за 20 человеко-дней (кран собрали 4 человека

в 5 дней). До сих пор сборка крана внизу, в нормальных условиях, продолжалась на Днепрострое 50—60 человеко-дней.

Если монтаж гидростанции протекает успешно, то этого нельзя сказать относительно хода работ по облицовке здания ГЭС арктиским туфом. Здесь темпы далеко недостаточны из-за отсутствия талей, что привело к отставанию облицовочных работ. Несколько запоздала также укладка железобетонной крыши гидростанции, начавшаяся лишь в июне, что создавало затруднения при монтаже электрооборудования кранов гидростанции, тормозившемся частыми дождями.

С конца июня начата постепенная разборка надводной части перемычки ГЭС, в которой уже миновала надобность.



Наводка ферм моста через аванкамеру.

#### Мост через аванкамеру

Наводка деревянных ферм моста через аванкамеру в июне производилась вяло, с пониженным темпом. На 1 июля остались ненаведенными еще 2 пролета по 2 фермы каждая, а 4 фермы наводкой не вполне еще закончены. Вообще же мост этот по плану должен был быть готов к 15 мая с. г. Сроки его окончания уже много раз передвигались и в последний раз окончание моста было намечено к 15 июля. Состояние работ, однако, таково, что мост будет закончен к 1 августа с. г.

#### Площадка распределительного устройства

На площадке распределительного устройства в июне шла забивка железобетонных свай паровыми молотами, выемка грунта под кабельный канал и устройство бетоновозных путей на отметку +52. Из 500 с лишним ж. бетонных свай в июне выполнено весьма незначительное число.

В июне продолжались также земляные работы по насыпке площадки распределительного устройства. Работы производились граблями и шли крайне медленно. На 1 июля осталось еще выполнить

около 90 тыс. куб. мтр. грунта; выемка с июля будет производиться экскаватором.

**Плотина** На плотине со стороны правого берега в июне наращиванием до отметки 52 пять бычков. Левый берег с наращиванием до отметки 52 дошел в июне до 14-го бычка. С 1 июля осталось еще нарастить до отметки 52 всего девять бычков. Смычка всех бычков плотины, выведенных до отметки +52, ожидается около 5 августа с. г.

**Закрытие гребенки** Закрытие гребенки плотины в июне продвинулось слабо и попрежнему идет крайне медленным темпом. Помимо исключительных трудностей чисто технического свойства вследствие особенно осложненных условий производства этой работы на Днепре, новизны ее, разных неполадок и т. п., — преодоление которых затребовало очень много времени и энергии, — закрытие гребенки затормозилось еще некоторыми повреждениями, вызванными паводком этого года. Так, паводком были снесены бетонные нащепки, стоявшие на носках бычков в левом протоке. Предназначение этих нащепок было служить опорами для щитов низового заграждения при закрытии пролетов левого протока. Вес каждой бетонной нащепки достигает 150 тонн и они были прианкерены к бычкам плотины арматурой в 1½—2 дюйма. Паводком арматуру разорвало и четыре нащепки унесло; некоторые же нащепки сползли с мест, оставшись лежать в нижней части носов, чрезвычайно затрудняя теперь работу по установке деревянных ряжей, которыми решено замесить сорванные нащепки.

Паводок забил трубки гидрощитовых шпонок в затопленных пролетах, вырвав затычки этих трубок. Последние в настоящее время приходится прочищать.

Паводком сорвана заделка малой потерны в бычках левого протока и в настоящее время приходится перед откачкой пролетов заделывать при помощи подлазов эти потерны для того, чтобы вода не переливалась в бетонный пролет из соседнего пролета. Все эти неприятные последствия паводка еще больше задерживают и без того значительно отставшее закрытие гребенки.

В июне работы по закрытию гребенки производились одновременно в двух пролетах (41—42 и 39—40).

**Шлюз и дамба** Шлюз, как и всегда, является в настоящее время одним из самых отстающих участков на Днепрострое. Во второе полугодие этого года шлюз вступает с задолженностью почти в 30 тыс. куб. мтр. бетона и с запозданием на 2 месяца.

В июне была откачана третья камера шлюза, затопленная паводком с. г., и продолжалась скальная выемка галлерей 2-ой камеры и ее бетонировка.

Прорыв, образовавшийся в результате паводка в дамбе низового подхода к шлюзу, заделывается камнем. Один из землесосов работает на отсыпке перемычки подхода к шлюзу ниже скалы „Дурная“; второй землесос работает на очистке Первомайского канала, по которому идет подвозка оборудования для гидростанции.

Все трудности, вызванные последствиями паводка этого года, трудности с закрытием гребенки, большая сложность самой бетонировки по сравнению с прошлой годней и некоторый педохват рабсилы, — на которые так охотно ссылаются руководители гидротехнического отдела, — ни в малейшей мере не оправдывают такого недопустимого отставания, какое мы имеем на фронте гидротехнических работ к началу третьего квартала с. г. Это систематическое и все растущее от-

ставание от встречного на бетонных работах является результатом оппортунистического отношения к рабочему плану, некоторой растерянности и плохой организованности работ. Эти настроения надо немедленно изжить. Дефекты в организации работ должны уступить место твердой плановости, умелому руководству и единоначалию. Начало третьего квартала должно ознаменоваться утроенной борьбой за встречный, за ликвидацию задолженности, за перегон прошлых годовых темпов. Встречный должен и может быть выполнен.



Плотина левого берега. Законченный бетонировкой полупролет водосливной части.

## Работы по сооружению гавани.

Работы по закрытию гребенки плотины вызывают постепенный подъем верхнего бьефа. По мере того, как будут поднимать бетонную кладку в пролетах плотины, будет подниматься и вода с верховой стороны плотины. Необходимо, следовательно, своевременно закончить все работы, которые расположены в затопляемой зоне. К таковым относятся работы по эвакуации населенных пунктов, разбора кичкасского моста и сооружение гавани.

Гавань строится для стоянки судов, в ожидании шлюзования, для защиты их от волнений в том искусственном озере, которое образуется вверх по течению от плотины, для зимовки и для погрузочно-разгрузочных операций с суши на суда и обратно. Главным образом гавань предназначена для операций по погрузке и разгрузке сырья и продукции по Днепровскому Комбинату.

Для того, чтобы осуществить эти операции, необходимо иметь соответствующую водную площадь, причальную линию, территорию и оборудование для механизации погрузочно-разгрузочных работ.

Проект предусматривает сооружение гавани на левом берегу, между кичкаским мостом и шлюзом, около лесопильного завода лев. берега.

В основном гавань имеет 3 причала, из которых один расположен параллельно шоссе, ведущему из Запорожья к кичкасскому мосту, а два под прямыми углами к нему. Из них один идет вдоль естественного берега, от шоссе к шлюзу, а другой, от шоссе вдоль искусственного сооружения—пирса. Этот пирс представляет собой насыпь, длиною поверху 400 мтр. и шириною 99 мтр. С одной стороны, обращенной внутрь гавани, он ограничен бетонной стенкой-причалом, а по всему остальному контуру он укреплен каменной отсыпью.

Причалы гавани, предназначенные для погрузочно-разгрузочных операций, строятся из бетона, в виде подпорных стенок шириною до 12 метр. Остальные участки причальной линии, предназначенные для стоянки судов, укреплены каменной мостовой.

Общая длина причальных линий: бетонных—1200 метров, обделанных мостовой— 820 метров. Часть бетонных причалов сооружается в виде массивных бетонных подпорных стенок, а часть в виде железобетонных конструкций на железобетонных сваях:

Общий объем работ по гавани значителен, особенно если учесть краткость срока их производства:

Объем выемки в мягком грунте . . . . .	1.440.000	куб. мтр.
» » скалы . . . . .	120.000	» »
Объем насыпи мягкого грунта . . . . .	360.000	» »
» скальной отсыпи . . . . .	33.000	» »
Каменные засыпки за причалами . . . . .	58.000	» »
Объем бетонной кладки . . . . .	50.000	» »
» мостовой . . . . .	10.000	кв. мтр.

Работы по сооружению гавани надо было бы начать еще в 1930 году, но вследствие затруднений с рабочей силой и механизмами эти работы не начинались, чтобы не мешать производству основных работ

по плотине, гидростанции и шлюзу. В конце концов дело дошло до того, что строительство стало перед угрозой опоздания с гаванью, а следовательно, могло бы задержаться и закрытие плотины. Поэтому решено было работы по гавани начать не позднее 1 апреля с. г. К сожалению, те же затруднения с рабочей силой и механизмами помешали осуществить это намерение и к работам приступили частично в мае.

За май сделано лишь 10.000 куб. мтр. выемки экскаватором; эту цифру надо признать ничтожной по сравнению с планом. За июнь м-д сделали в общей сложности 91.000 куб. м. выемки в мягком грунте и 5.600 куб. мтр. скальной отсыпи, превзойдя несколько плановые предположения, но все же не ликвидировав задолженности за апрель и май.

Работы в данное время производятся 2 экскаваторами Марион, с ковшем  $1\frac{1}{2}$  куб. мтр. и гидромонитором с двумя соплами, а за последнее время и граблями в количестве 50 подвод. В июле рассчитываем ввести в работу третий экскаватор (Шутиловский), еще 100 граблей и, возможно, с августа удастся ввести в работу еще гидромонитор, если сумеем собрать его из инвентаря и материалов Строительства. Кроме того, с середины июля на работу в гавань дается кран и деррик.

Работа по гавани делается преимущественно механизированным путем. Основная выемка котлована под стенки делается экскаватором и кранами, съёмка под водную площадь гавани и планировка делаются тоже экскаваторами и, возможно, вторым гидромонитором; грабли выполняют ту часть работы, где экскаватору ее трудно начать и нельзя кончить. Гидромонитор делает смыл грунта с речной стороны пирса для образования речного причала и одновременно намывом строит его южный конец. Для удержания грунта, который намыывают в пирс, предварительно строится стенка из каменной наброски. Эта работа до сих пор велась ручным способом с тачечной возкой, но сейчас переходим к под'ему камня дерриком в вагонетках, которые затем по узкоколейным путям будут давать камень в насыпь. Одни рабочие будут складывать камень в вагонетки, а другие опрокидывать кузова. Транспорт будет идти все время под уклон, на тормозах. Кладка будет производиться краном и башнями с лотками.

Рабочие нужны в большом количестве не для выемки, а на свалках, для путевых и планировочных работ. При суточной производительности трех экскаваторов в 3000-4000 куб. м. в плотном теле, надо, конечно, успевать работать на свалках. Таким образом, гавань требует довольно сложной механизации (3 экскаватора, кран-деррик и гидромониторы) для основной выемки и кладки и много граблей и рабочих для вспомогательных работ и для зачистки котлованов и выемки в неудобных местах.

Общая потребность рабочих для гавани исчисляется в 900 человек и 150 подвод граблей. Работает же в настоящее время на строительстве гавани 390 чел. и 50 подвод.

Некоторую помощь оказывают добровольцы, но она недостаточна. По мере подготовки откосов для мощения, увеличится еще больше потребность в рабочих для мостовых работ.

Хотя работы по гавани и сошли с мертвой точки, но идут они еще недостаточно интенсивно, а по мере разветвления фронта, потребуют еще большего внимания, еще больше рабочей силы, материала и инвентаря.

**Выше знамя миллионов—встречный промфинплан. Волной сменчо-встречных рабочих планов встретим второе полугодие третьего решающего и заключительный год первой пятилетки!**



Разгрузка части вала турбины 80-тонным краном.

## На Мостовом переходе.

### Участок работ на Новом Днепре.

**Земляные работы** Работы по устройству насыпи у моста через Новый Днепр закончены 8 июня с. г. и с этого числа по 1 июля произведена подсыпка станционных площадок станций „Сель“ и Александровск Правый. Выемку земли для этих работ производил экскаватор „Маршон“, выполнивший за июнь месяц 305000 кубометров

В течение июня производились одновременно работы по отделке земляного полотна на участке между мостами Старого и Нового Днепра. Работы эти закончены и с 1 июля приступают к вывозке балласта и к самой балластировке пути на этом участке.

Работы по отделке полотна в выемках от моста Ст. Днепра до пикета 17 будут закончены 8 июня с. г. До 10 июня должна быть выполнена подсыпка в 3500 кубометров грунта на примыкании новой линии к Екатерининской ж. д., в пределах поста Шлюзовой. Эта подсыпка будет выполняться подачей грунта в домкарах с гавани.

**Путевые работы** На ж. д. участке от ст. Шлюзовой до моста через Старый Днепр уложен постоянный путь. От моста же через Старый Днепр до пикета 17 уложен временный путь, рельсы которого должны быть заменены новыми рельсами типа Ша, недавно закупленными отделом Снабжения Днепростроя на заводе Дзержинского. Прибытие этих рельсов ожидается в ближайшие дни.

**Балластировка** Вывозка балласта как из хортицкого карьера, так и гравия из евпаторийских карьеров Днепростроя, является в настоящее время ударной проблемой и основным звеном всех работ Мостового перехода, т. к. от успешной доставки балласта зависит сдача пути и его открытие, что в свою очередь связано с приступом к разборке кичкасского моста.

**Путь на мостах** Путь на мосту через Новый Днепр будет уложен на деревянных поперечинах, т. к. Торецкий завод не выполнил заказа на металлические подкладки. Что касается пути на мосту через Старый Днепр, то можно ожидать, что незначительное количество подкладок, необходимое для пути на этом мосту все же удастся получить с завода.

**Окончание работ на участке** Ж. дорожный участок от ст. Шлюзовая до пикета 17, на правом берегу Старого Днепра, будет готов для сдачи в эксплуатацию второй Екатерининской ж. дороге в июле с. г.

**От Редакции:** В № 15 „Хроника Д. С.“ сообщалось, что причиной запаздывания наводки моста через аванкамеру является задержка с разборкой лесов (ферм Лембке) отделом Мостового перехода. По наведенным справкам выяснилось, что это не соответствует действительности.

Редакция.



**Зажжем огни массового ударничества на площадке металлургического гиганта Днепростали. Все бригады на домнах, мартенах, в электролитных цехах алюминистроя, на батгареях коксостроя сделаем ударными, как бригады Додоновой, Кузина и Хайрулина.**

## На строительстве Днепрокомбината.

### I. Ремонтно-механический завод

**Состояние работ** Выполнение работ по ремонтно-механическому заводу Днепрокомбината на 1 июля с. г. составляет 32%; при этом процент выполнения по отдельным объектам согласно титульному списку Днепростали представляется в следующей таблице:

№№ по порядку	Наименование цехов	% выполнения	№№ по порядку	Наименование цехов	% выполнения
1.	Фасонно-литейный . . .	5	8.	Ремонтно-строительный	98
2.	Модельный . . . . .	7	9.	Металлич. конструкц. (временный) . . . . .	90
3.	Учебный комбинат . . .	23	10.	Компрессорная . . . . .	86
4.	Кузнечный . . . . .	18	11.	Главный магазин . . . . .	34
5.	Механический . . . . .	22	12.	Склад моделей . . . . .	37
6.	Металлич. конструкций .	39	13.	Склад сырого леса . . . . .	98
7.	Сварочный . . . . .	75			

**Снабжение материалами** Такое огромное отставание по основным сооружениям завода (железо-бетонные конструкции) объясняется как рядом хозяйственных неполадок, так и отсутствием стройматериалов — арматурного железа и леса — и недопустимой задержкой чертежей в результате бесконечной чехарды вариантов и изменений проекта завода. Такой важный цех, как фасонно-литейный, например, опоздал с чертежами на три месяца; модельный цех опоздал с присылкой чертежей на два месяца; по лесосушке, трансформаторной и другим нет еще заданий и на сегодняшний день.

Снабжение строительства завода стройматериалами в течение первых двух кварталов текущего года шло исключительно плохо и в размерах, далеко несоответствовавших производственным возможностям стройки. Так, из затребованных на первое полугодие с. г. 227 тонн алебаstra ни одной тонны за все время не было получено. Не поступило за полугодие ни одного рулона руберина из требовавшихся на первых два квартала с. г. 4877 рулонов. Цементы портландского за полугодие поступило 7,88 проц. потребности, песку и бутового камня — около 12 проц. потребности, лесоматериалов — около 37 проц. потребности, железа арматурного — 26 проц, строительного кирпича — около 25 проц. и т. п. Степень удовлетворения заявок на материалы в течение 1 и 2 кварталов с. г. не превышала в среднем 30 проц., что не давало возможности широко развернуть подготовительные работы в течение первого полугодия с. г.

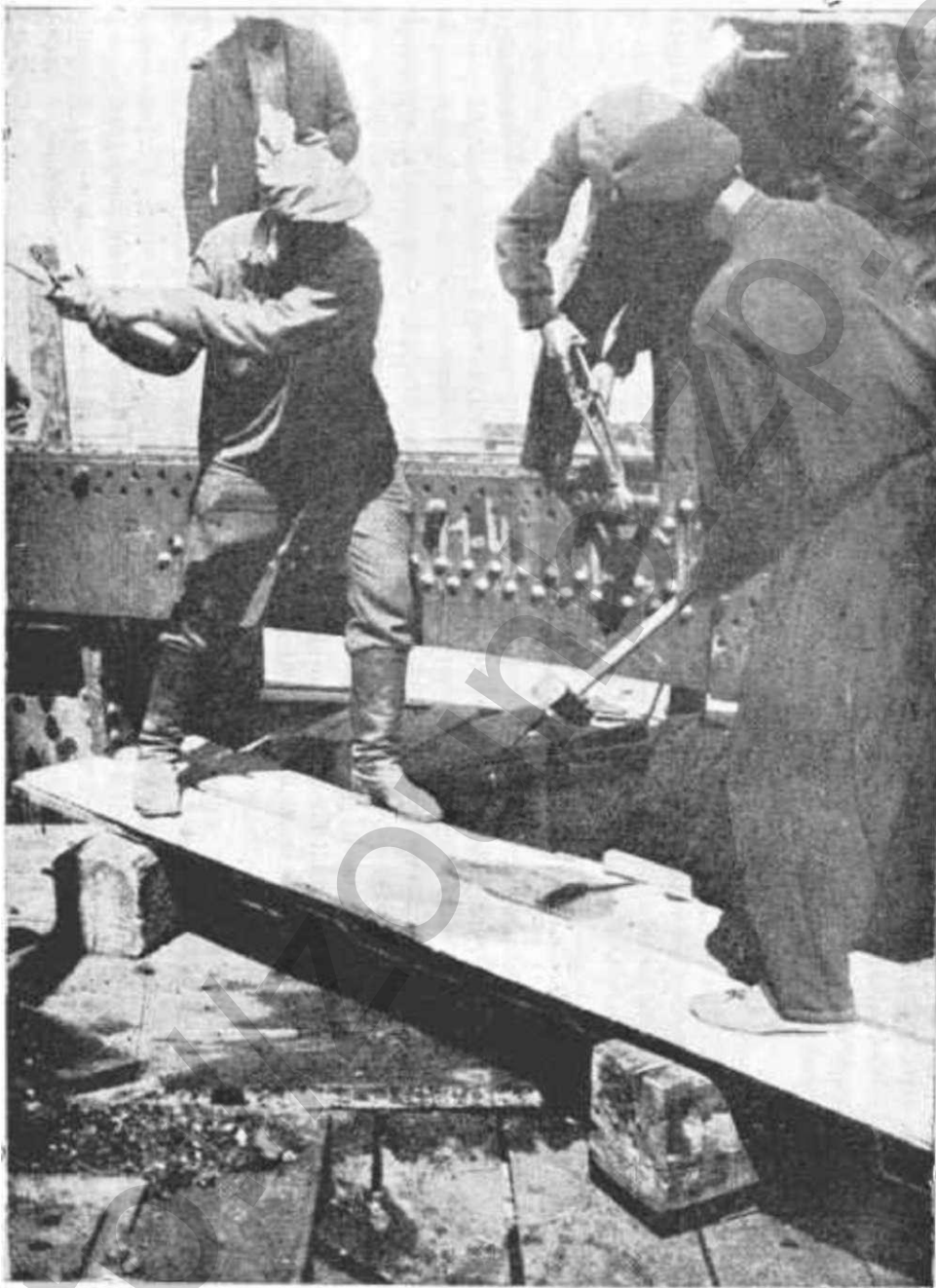
**Рабочая сила** Не лучше обстояло все время и положение с рабочей силой на строительстве ремонтно-механического завода. Обеспеченность квалифицированной рабочей силой в течение всего первого полугодия с. г. колебалась в пределах 15—25 проц. плановой потребности. Лишь за самое последнее время положение несколько улучшилось в связи с некоторыми поступлениями за счет мобилизованных комсомольцев. Однако считать положение особенно благополучным не приходится: на сегодняшний день все же не хватает в среднем около 50 проц. квалифицированной рабочей силы. Некоторые профессии, например, асфальтчики и печники, вовсе отсутствуют. Крайне к тому еще низка квалификация имеющейся рабочей силы, что значительно понижало производительность труда на строительстве завода. Текущее, вследствие недостатка жилья, плохих бытовых условий и плохого рабочего снабжения, доходило до 50 проц. и лишь с середины апреля несколько уменьшилось.

**Проекты и чертежи** Подготовительные работы при таких условиях затянулись и значительно отстали от плана. По основным же сооружениям завода строительство не пошло дальше земляных работ, что в значительной мере было вызвано последовавшим во 2-м квартале с. г. новым распоряжением Днепростали — „повернуть сооружения в зеркальном изображении, за исключением некоторых“ (компрессорной, ремонтной и главного магазина). Это новое изменение сильно затормозило работы, вызвав необходимость переделать котлованы, в большинстве своем уже готовых было к моменту его поступления. Эти изменения были окончательно санкционированы объединенным совещанием Днепростроя, Днепростали и „ЗР“ лишь 20 апреля с. г. Эту дату следует считать началом развертывания строительства основных объектов ремонтно-механического завода: только с последней декады апреля было сосредоточено внимание на сооружениях, обеспеченных строительным материалом (кирпичных), почему и отставание здесь незначительно. Работы же по железобетонным сооружениям выполнялись в полном соответствии с процентом удовлетворения потребности для них в арматурном железе и лесоматериалах.

**Механизация** Насыщенность строительства завода основными строительными механизмами (бетоно- и растворомешалками) в количественном отношении достаточно. Зато механизмы эти поступили поздно, да и качество их довольно низко, что потребовало их ремонта еще до пуска в эксплуатацию и они весьма часто выходят из строя. К механизмам не прислали моторов, цепей, шкивов и других запасных частей: производительность их низка. Недостаёт главным образом транспортеров, кранов, вагонеток и узкоколейных путей.

**Административный персонал.** Обеспеченность строительства завода административно-хозяйственным и счетно-конторским персоналом и в количественном, и в качественном отношении недостаточна. За недостатком технических работников сметы на участках полностью не составлены. Аппарат КТБ для ведения технического учета не укомплектован. Только под влиянием большого нажима Центральная бухгалтерия организовала на месте работ расчетную ячейку, а вслед за тем и госбанк открыл там кассу. Эти мероприятия полностью ликвидируют имевшие место до сих пор справедливые недовольства рабочих задержками выплаты, неправильными расчетами, трудностью наводить справки и т. п. Медсанупром открыт также медпункт на месте работ. Этот пункт необходимо перевести на двухсменную работу, чего пока не сделано.

Из рук вон плохо производственное обслуживание строитель-



**Металлургич. завод „Днепростали“** Заклепка мораторного кольца домны № 1. ства завода другими отделами. Последние небрежно относятся к заказам завода, ссылаясь всегда на разные объективные причины. Так, например, опалубочная мастерская левого берега только спустя месяц по сдаче ей заказа на фермы временного цеха металлических конструкций известила о неприступе к выполнению за отсутствием леса; так же поступили Центральные механич. мастерские с заказом на поковки для завода, при чем эти производственные единицы даже не пожелали

ответить на открытое письмо рабочих строительства завода, опубликованное в печати.

Крайне неаккуратно выполняются заказы завода отделами „ЗД“ и „ЗА“; до сих пор невыполнены еще, например, февральские заказы завода. При этом отделы прибегают к помощи разных ссылок, вроде той, что „по приказу мы строительство завода не обслуживаем“ („ЗА“). Со стороны „ЗП“ (отдела путей) наблюдается полное игнорирование нужд завода в части обслуживания его путями. Проложенные же ширококолейные и узкоколейные пути не открывают неделями по соображению формального порядка.

Продолжает тормозить работу полное почти отсутствие телефонной связи между площадкой строительства и базами снабжения и управлениями. До сих пор на двух проводах имеется 5 телефонов, что создает невозможные условия работы.

**Культурное обслуживание** Весьма недостаточно на территории строительства ремонтно-механич. завода культурное обслуживание рабочих. До сих пор, например, нет здесь кино-переводки. Нет и книжного киоска. Профорганизациям необходимо обратить внимание на постановку культмассовой работы на этом ударном участке строительства Днепрокомбината.

## II. Металлургический завод „Днепростали“.

**Монтажные работы** Как известно, бетонные работы по доменному цеху металлургического завода „Днепростали“ велись в марте и апреле с-г. довольно высокими темпами, позволившими на этом ударном участке стройки перевыполнить встречный стройплан. Уже к концу апреля были закончены работы по бетонировке фундаментов первых двух домен и первой группы кауперов. С 3 мая должны были приступить к монтажным работам по доменной печи № 1. Эти работы заключаются в укладке: опорного кольца и установке 8-ми металлических колонн печи. Этот монтаж первой домы должен был быть закончен к 15 мая с-г. Аналогичный монтаж домы № 2 предполагалось начать 3 июня с расчетом окончания этой работы к 15 июня.

Управление „Днепростали“, однако, не сумело закрепить результатов достигнутых ударных темпов по бетону для выполнения монтажа и последний на 1 июля сильно опаздывает. Так, к укладке опорного кольца домы № 1 приступлено было лишь 27 мая, с опозданием почти на целый месяц. К монтажу же домы № 2 на 1 июля еще не приступили вовсе.

Основным виновником такого большого отставания монтажа домен № № 1 2 и отсутствия возможности производства этой работы темпом, гарантирующим пуск металлургического завода в установленный партией и правительством срок, является завод им. Ильича в Мариуполе, изготавливающий металлические конструкции для домен. Этот завод-изготовитель далеко не осознал всей ударности выполняемого им заказа для Днепростали, задерживая выпуск конструкций, вопреки директиве ВСНХ СССР и договору с правлением „Сталь“, обязавших завод им. Ильича изготовить заказ в соответствии с графиком монтажных работ Днепростали и в сроки, твердо увязанные с окончанием строительных работ.

Но само стройуправление Днепростали далеко не использовало всех возможностей для воздействия на завод и побуждения его к выполнению всех обязательств и многочисленных директив правительства и центральных хозорганов по этому вопросу.

18 мая с. г., по ознакомлении на месте лично с состоянием работ на Днепрокомбинате, тов. Орджоникидзе была отправлена телеграмма заводу им. Ильича, в которой тов. Орджоникидзе указал на совершенную недопустимость задержки монтажа доменных печей и кауперов из-за невыполнения заказов на металлические конструкции. Тов. Орджоникидзе в этой телеграмме дал категорическое распоряжение заводу им. Ильича сосредоточить все усилия на выполнении заказа для Днепросталя. Опираясь на эту авторитетную и категорическую директиву пред. ВСНХ, управление Днепросталя могло бы воздействовать на завод им. Ильича в гораздо большей мере, чем оно это сделало фактически. На самом же деле Днепростааль в этом направлении не только мало сама сделала, но слабо сигнализировала об опасности и не обратилась с призывом к рабочей общественности как самого строительства, так и завода-изготовителя.

В результате всего этого монтаж домен угрожающе отстает. Сами конструкции поступают не в комплектном порядке и не в порядке последовательности монтажа. На домне № 1 до настоящего времени не получены царги позиции (пояса) шахт № № 1, 2 и 3 доменной печи. А между тем установленное аммораторное кольцо и монтажные рабочие ждут этих позиций. В отношении кауперов к домнам № № 1 и 2 неизвестны даже сроки изготовления днищ и нижних царг, в то время как средние царги лежат на площадке и покрываются ржавчиной.

Еще хуже положение с монтажом домны № 2. По этой домне конструкции, за исключением сегментов опорного кольца (изготовленных Дебальцевским и Горловским заводами) и 2 колонн, совсем пока не поступили. Когда что поступит — неизвестно. Эта неизвестность сроков поступления конструкций лишает монтажный отдел Днепросталя возможности составить генеральный план и график монтажных работ.

Создавшееся положение на Днепросталя необходимо изжить со всей решительностью в ближайшие же дни, мобилизовав на проблему монтажа все внимание и весь энтузиазм парт. и профорганизаций Днепросталя и завода им. Ильича. Надо наверстать упущенное время.

Коммерческому отделу Днепросталя необходимо перестроить свою работу, взяв курс на четкое и достаточно детализированное размещение заказов на основное оборудование и с большевистской настойчивостью добиваясь точного соблюдения договорных сроков заводами-изготовителями. Этим будет создана возможность для монтажного отдела твердо начертать план работ и заняться правильной подготовкой к монтажу металлургического гиганта, пуск которого должен быть обеспечен в намеченный партией и правительством срок.

### Строительные работы.

**Доменный цех** По плану работ нужно было на 1 июля с. г. по доменному цеху металлургического завода Днепросталя забетонировать домны №№ 1, 2 и 3 (без балконов), первую и вторую группу кауперов, литейный двор со скрапной ямой, бункера и стенку рудного двора со скиповой ямой, колонны под сухие уловители газов, контору цеха и обслуживающие помещения. Всего за первое полугодие по плану уложено 20.000 кубометров бетона. Фактически же уложено на 1 июля 17.800 куб. метр. Домны №№ 1, 2 и 3 и обе группы кауперов окончены значительно ранее календарного плана

работ. Своевременное получение чертежей дало возможность выполнить также работы по литейному двору сверх плана. К остальным работам не приступали за отсутствием чертежей и неготовности земляных работ. Чертежи на подпорные стенки рудного двора были получены во второй декаде июля месяца. На остальные работы (контора, обслуживающие помещения) чертежей не получено. Конструкции рудного двора должны были по плану бетонироваться начиная с 15 мая с. г.; по этим конструкциям надо было уложить 5 тыс. куб. мтр. бетона. Таким образом, если из плана изъять эти 5 тыс. кубометров, как необеспеченные своевременно чертежами, то программа работ по доменному цеху выполнена на 1 июля с. г. на 120%.

#### **Мартеповский цех**

Бетонные работы по мартеповскому цеху должны были начаться, согласно последнего графика, 5 мая. За второй квартал с. г. нужно было уложить 8 тыс. куб. мтр. бетона и 5 тыс. куб. мтр. железобетона. Работы запаздали и начаты 15 мая, вследствие чего на 1 июля удалось уложить всего с начала работ около 500 куб. мтр. бетона и около 3100 куб. мтр. железобетона.

Таким образом, план по железобетонным работам выполнен на 62%. По бетонным работам план выполнен на 6%. Основной причиной задержавшей исполнение работ является отсутствие проекта и неувязка его с местными условиями. К моменту начала работ, 15 мая, возможно было производить бетонирование только колонн ряда „Г“, — что по всей длине котлована в 150 п. м. дало 760 куб. мтр. Остального бетонировать нельзя было из-за неразрешенности вопроса о допуске давлении на грунт, отсутствия ряда чертежей и пр.

В конце мая, при ближайшем участии г. Орджоникидзе, этот вопрос был разрешен. Прибавились еще колонны „А“, „В“ и фундаменты под печи. Рядом колонн „Д“ бетонировать было нельзя, т. к. не было чертежей на нижестоящие крестовые колонны. Только в конце июня были получены чертежи крестовых колонн. Чертежей фундаментов под регенераторы и подпорные сетки до сих пор не получено. В силу этих обстоятельств фронт работ получился вытянутым вдоль всего мартена. Вместе с тем, логически, нужно было бы вести работы комплектно по каждой печи. Это не создало бы тех тяжелых условий работы, при которых пришлось вести их в мае—июне месяцах, в результате чего и использование механизмов было чрезвычайно слабое, т. к. установка их производилась из расчета работ поперек котлована. Снять же механизмы было нельзя, т. к. работы на данном участке не закончены. На 1-е июня недостающие чертежи на производство работ не получены.

Возвращаясь к выполнению плана бетонных работ по доменному цеху на 1 июля с. г., необходимо отметить, что обеспеченность чертежами не позволила уложить больше 500 куб. мтр. бетона, против 8 тыс. куб. мтр. по плану. Эти 500 куб. мтр. и были уложены. Наличие чертежей обеспечивало (и то только в последнюю декаду июня) возможность укладки 4 тыс. куб. мтр. железобетона; уложено же 3 тыс., против 5 тыс. куб. мтр. по плану.

#### **Электро-мартеповский цех**

К бетонировочным работам по электро-мартеповскому цеху надо было приступить 15 мая. За второй квартал предполагалось по плану уложить 9660 куб. мтр. бетона и железобетона. К этим работам не приступлено вовсе из-за отсутствия каких бы то ни было рабочих чертежей. В середине июня прекращены были даже земляные работы.



Металлургический завод „Днепростали.“ Установка первой колонны.  
домны № 1

#### Цеха инструментальной стали.

**Электростале-  
плавильный  
цех**

К земляным работам по электросталеплавильному цеху нужно было приступить с начала мая с. г., но к ним до сих пор не приступлено, так как только в третьей декаде июня были получены чертежи, да и то только

плана бетонных кадушек (и сами кадушки). Больше никаких рабочих чертежей пока не поступило. Кроме земляных работ нужно было по плану выполнить на 1 июля кладку 15 тыс. бутовых фундаментов (по полученному проекту — 4500 куб. мтр.) и 2 тыс. куб. мз мтр. железобетонных работ. Все эти работы не начаты за отсутствием чертежей.

**Прокатный цех** Земляные работы по постройке прокатного цеха предполагалось по плану начать 1 мая, бутовую кладку подколонников (4 тыс. куб. мтр.) — 15 мая, а железобетонные работы общим объемом 2 тыс. куб. мтр. — 1 июня с. г. Чертежи были получены только во второй декаде июня, т. е. с опозданием почти на целый квартал, вследствие чего к работам еще не приступили.

**Термическ. цех инструмент. стали** Земляных работ по постройке термического цеха инструментальной стали нужно выполнить 2200 куб. мтр. В настоящее время производится планировка и рытье котлованов под колонны. Бутовая кладка запоздала и начата в июне, вместо 15 мая. План предусматривал укладку 400 куб. мтр. бута, фактически же на 1 июля уже уложено 1000 и еще осталось уложить 2500 куб. мтр., т. к. плановые подсчеты бутовой кладки оказались преуменьшенными почти в 9 раз. Бетонных работ надо было на 1 июля выполнить 1150 куб. мтр., но бетонировка и не начата из-за отсутствия чертежей. Железобетонных работ следовало выполнить 750 куб. мтр.; к ним на 1 июля не приступлено из-за неготовности бутовых башмаков.

**Обслуживающие помещения** По плану работы в течение первого полугодия с. г. нужно было возвести ряд цеховых контор и других обслуживающих помещений при каждом цеху металлургического завода Днепростали. К этим работам на 1 июля не приступлено из-за отсутствия каких-либо проектов.

**Заводская лаборатория** Чертежи для земляных работ по постройке заводской лаборатории металлургического завода Днепростали получены были только во второй декаде июня месяца с. г. Отсутствие отметок (вивеллир) и привязки не дает возможности до сих пор приступить к работам.

**Главная контора Днепро-стали** Здание главной конторы Днепростали — пятиэтажное, кирпичное, с подвалом. Перекрытие над подвалом железобетонное, — остальные перекрытия — деревянные. Крыша — стропильная.

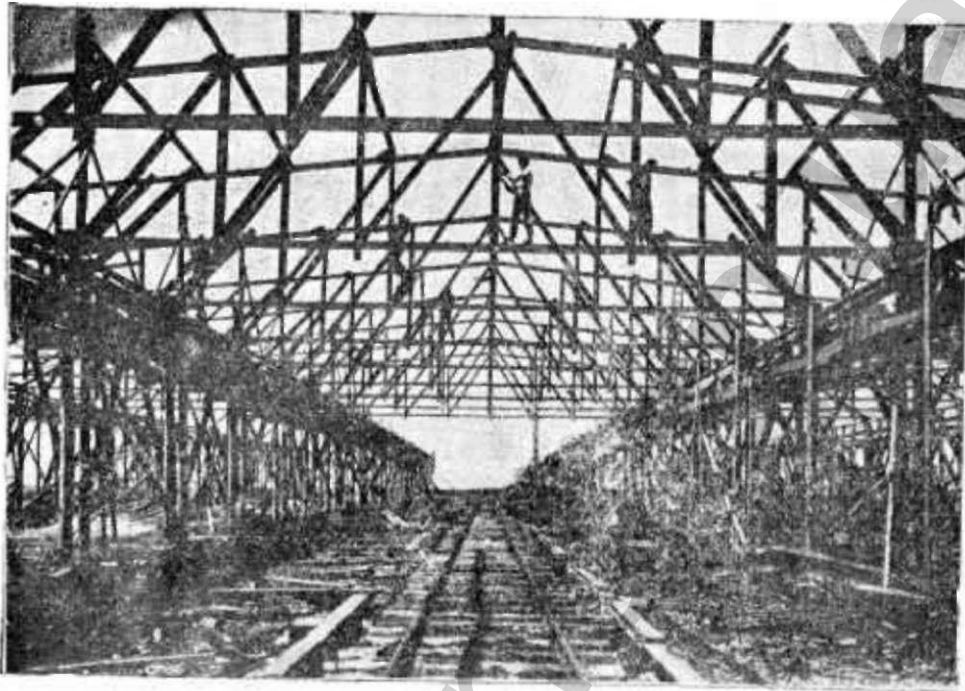
По постройке здания на 1 июля выполнена бутовая кладка подвала и приступлено к кирпичной кладке цоколя. Работы значительно отстают от плана из-за отсутствия чертежей и рабсилы.

Степень выполнения плана работы и обеспеченности их проектами по постройке металлургического завода Днепростали в течение первых двух кварталов 1931 года представлена в обобщенном виде в следующей таблице:

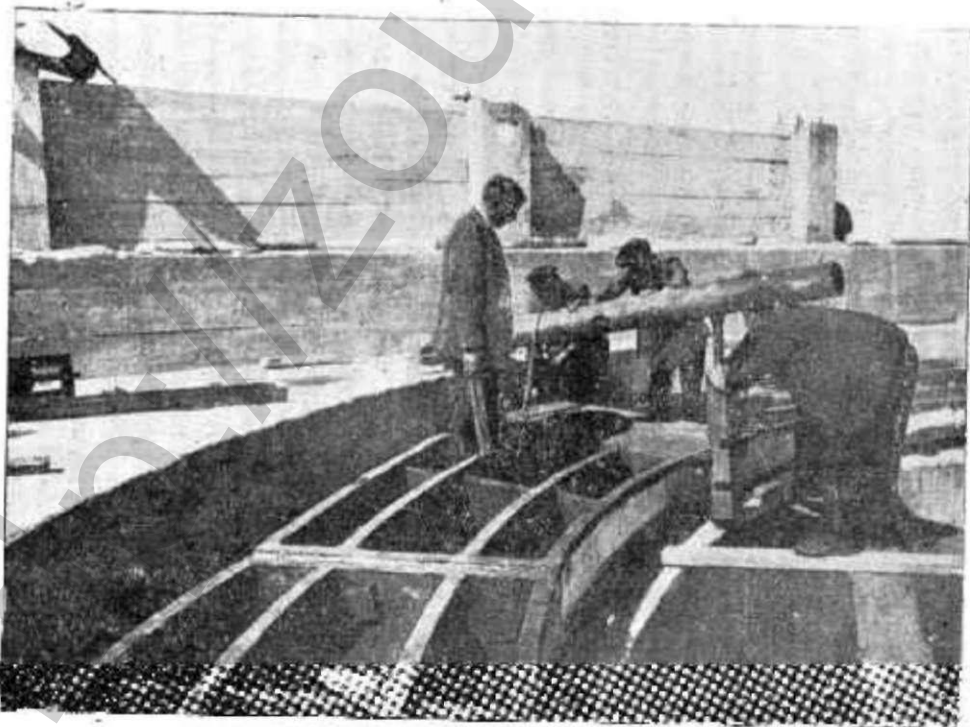
Название цехов	Нужно было выполнить за 1-е полугодие с. г. в куб. метр			Обеспеченность работ чертежами (на кубометры)			Фактически выполнено в кубометрах		
	ж. бетон	бетон	бшт	ж. бетон	бетон	бшт	ж. бетон	бетон	бшт
Доменный	17.500	2.500	—	15.000	0	—	8.000	0	—
Мартеновский	5.000	8.000	—	4.000	0	—	3.000	0	—
Электромартеновский	9.660	—	—	0	—	—	0	—	—
Инструм. стали	4.750	1.150	2.250	7.50	0	8.500	0	0	1.000
<b>Всего</b>	<b>36.910</b>	<b>11.650</b>	<b>2.250</b>	<b>19.750</b>	<b>0</b>	<b>8.500</b>	<b>21.000</b>	<b>0</b>	<b>1.000</b>

Примечание: Кубатура по чертежам больше, чем обозначено было в плане.





Установка ст. опил полевого цеха металлургич. завода „Днепростали“.



На строительстве металлургического завода „Днепростали“. Проверка опорного кольца домны № 1.

Положение с проектами, чертежами и сметами чрезвычайно тяжелое. Чертежи, как правило, получаются с большим запаздыванием против плана. Комплектного получения чертежей никогда не бывает, а поступают они отдельными партиями; нет календаря их поступления. Эскизных проектов нет. Никаких пояснительных записок к строительной части проектов не имеется. По сталеплавильному цеху инструментальной стали, например, получены голые чертежи бутовых подколольников и план их расположения, больше ничего. Судить по таким чертежам о здании нельзя. К тому еще чертежи получаются в явно недостаточном количестве: по 3-4 и даже по 1 экземпляру, вместо требующихся 6-8 экз. Никакие старания добыть свивки в нужном количестве ни к чему не привели. До сих пор на целый ряд ударных работ чертежи еще не получены. Не поступило до сих пор также ни одной сметы.

#### Коксохимическая установка.

**Фундамент под коксовые батареи с коксователем** Фундамент под коксовые батареи представляет из себя железобетонную плиту с 2-мя большими дымовыми каналами. Футеровку каналов огнеупорным кирпичем должен производить Коксострой. По соглашению со Строительством в апреле футеровка 2-х печей была передана нам, а снабжение материалами осталось за Коксостроем. Работы организовались следующим образом: сначала железобетонная плита забивается в стенки каналов, затем производится кирпичная кладка стенок и сводов канала. По выкладке свода производится забивка верхней железобетонной плиты с закладкой соответствующих металлических частей. По плану, за первое полугодие нужно было выполнить—5200 м<sup>3</sup> железобетонной кладки. Фактически уложено 3600. Недовыполнение плана работ произошло вследствие опоздания в доставке части огнеупорного кирпича для выкладки сводов. Не выложив сводов, нельзя было производить бетонировку. Кирпич прибыл 27 июля и им обеспечена только одна печь.

**Угольная башня** По постройке угольной башни коксохимического завода приступлено лишь к земляным работам. По плану же надо было во втором квартале закончить земляные работы и уложить 570 куб. мтр. бетона. За неимением чертежей, к бетонировке на 1 июля еще не приступлено.

**Дымовые каналы.** По плану работы по постройке дымовых каналов должны были начаться с мая с. г. и на 1 июля следовало уложить уже 570 куб. мтр. бетона. Но земляные работы запоздали и из-за их неготовности, к бетонировке каналов не приступлено.

**Коксовая раampa.** К началу постройки коксовой ramпы нужно было приступить по плану еще в апреле. По коксовой ramпе предстояло выполнить 3 тыс. куб. м земляных и 1305 железобетонных работ, но чертежи получены были только в начале июня. В настоящее время еще не закончены поэтому земляные работы.

**Тушильная башня** Постройку тушильной башни надо было по плану начать только в третьем квартале, но из-за отсутствия чертежей по ряду других объектов, предусмотренных планом 1 и 2 кварталов,—работы по тушильной башне начаты были в июне (земляные и бутовые). Объем железобетонных работ по башне—325, бетонных—85 и кирпичной кладки—162 кубометров.

Подсобные сооружения коксохимического завода—мастерские, склады, конторы и проч. по нарядам Союзкокса на 1 июля с. г. закончены полностью.

До пуска домен ДНЕПРОСТАЛИ осталось 10 месяцев. Зажечь домы в срок — дело чести всего рабочего коллектива Объединенной Днепровской стройки.

### III Капитальное жилищное строительство на Днепрокомбинате.

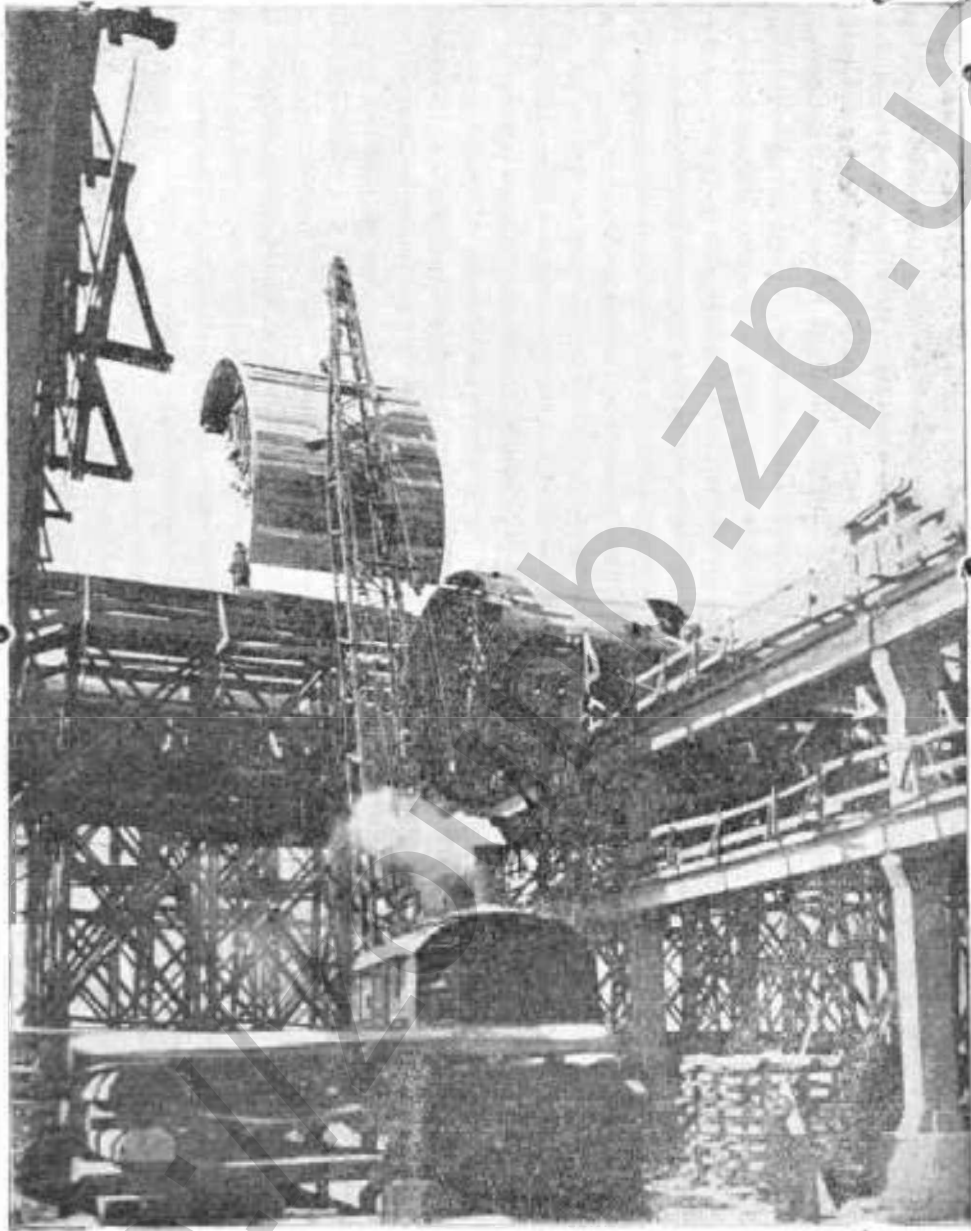
**Выполнение плана** По капитальному жилищному строительству на Днепрокомбинате первое полугодие текущего строительного года закончено огромным прорывом. Уже 1-ый квартал года дал по капитальному строительству весьма скверные показатели: выполнение 40% задания. Программой работ 2-го квартала было предусмотрено выполнение первоочередных объектов строительства: капитальные дома-общежития, поликлиника, обращаемая временно в больницу, диспансер, окончание домов V квартала на 434 квартиры, форсирование работ по школе, дому-коммуне, большичному городку и по новым домам IX квартала. Этот план работ был вполне реален и выполнение его диктовалось жизненной необходимостью. Однако план работ 2-го квартала выполнен только на 50 проц. Таким образом мы имеем позорную цифру выполнения задания по капитальному жилищному строительству за первое полугодие с. г. — именно — около 10-12% годового плана.

**Рабочая сила** Капитальное жилищное строительство Днепрокомбината систематически недоснабжалось рабочей силой, строительными материалами. В весьма плохом состоянии находился также конный транспорт в течение всего полугодия.

Уже один недостаток, например, штукатуров, которых, вместо необходимых 900 чел. имелось всего до 140, лишил возможности закончить дома стройки 1930 года. Директива правительства об окончании этих домов к 1 июля с. г. осталась таким образом невыполненной, при чем строительство, при ощущающемся на нем катастрофическом кризисе, не могло обогатить своего жилищного фонда путем ввода в эксплуатацию 620 комнат и 434 семейных квартир в незаконченных домах.

**Стройматериалы** Довольно напряженным было все время и положение со стройматериалами. Процент поступления материалов все время был крайне низким и далеко не соответствовал потребностям работ. Некоторые материалы совершенно отсутствовали. Так, например, все время не было драни, что поставило работы в безвыходное положение. Подача местных материалов на места работы весьма затормозилась необычайным паводком этого года; однако, по мипованию паводка положение не улучшилось: подача местных материалов совершенно даже прекратилась в июне. Прекращено за последнее время и прибытие кирпича, а известь поступает в ничтожном количестве. Создавшееся положение с этими стройматериалами вынудило перейти на бетонные фундаменты, в ущерб интересам экономики и борьбе за снижение себестоимости.

Чтобы не приостановить постройку «опытного» дома (по методу функционального распределения труда) из-за отсутствия кирпича, — пришлось недостающий красный кирпич подвозить из незначительного наличия других объектов стройки. Но эта мера все же недостаточна. Критическое состояние снабжения весьма тяжело сказывается на «функционалке», значительно обесценивая достигнутые было положительные результаты в работе молодых каменщиков: 100 шт. кирпича в день.



Электролитный завод алюминиевого комбината. Установка заливки под своды „Цейса-Давида“.

**Гужтранспорт** Работы все время страдали и от исключительно плохого состояния и недостатка гуж-и автотранспорта. Если поступление рабсилы на капитальное жилстроительство составляло за 1-ое полугодие с. г. в среднем до 16% заявки а снабжение строй-материалом—около 21% заявки,—то обеспеченность работ транспортом в течение всего полугодия едва достигала 9% потребности в ней. А между тем доставка материалов для строительства больничного городка (в среднем 3 километра от баз снабжения) осуществляется исключи-

тельно гужем. Положение с транспортом за последнее время усугубилось еще тем, что вследствие ухудшения подачи инертных материалов ж. д. транспортом строительства, приходилось перебрасывать подводы на подвозку этих материалов из карьеров на места постройки домов IX квартала.

Все это привело к тому, что строительство такого сверхсрочного объекта, как инфекционная группа больничного городка, окончание постройки которой было намечено планом к 1 му июля с. г., — выполнено только в объеме 25%. Что касается культурно-просветительных зданий (кино-театр, дом книги и проч.), то по ним удалось во 2-ом квартале исполнить вчерне земляные работы; постройки эти фактически пришлось законсервировать.

**Программа работ третьего квартала** По сумме капиталовложений в третьем квартале с. г. должно быть произведено работ по капитальному строительству на Днепрокомбинате на сумму 6.614 тыс. рублей. В том числе по обезличенному кредиту — на 3.517 тыс., по невыполненным работам за первое полугодие с. г. — на 1.897 тыс. и по кредитам заказчиков (Украинфильм, ДВУ, Укрсвязь ВОХР) 1.200 тыс. рублей. Цифра эта по отношению к заданию по контрольным цифрам составляет 180%, этих последних.

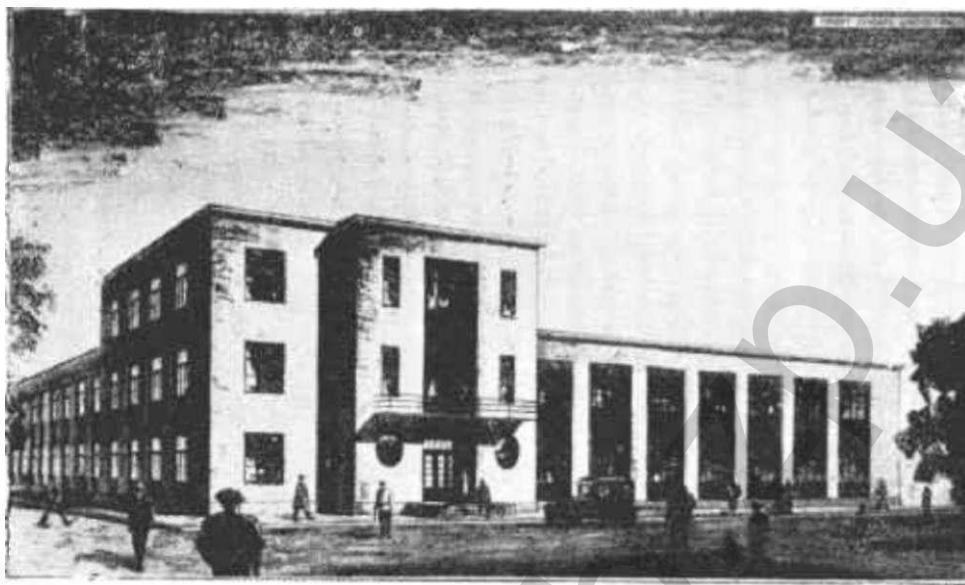
Программу работ 3-го квартала по капитальному строительству необходимо раньше всего обеспечить рабсидой. По годовой программе удовлетворение капитального жилищного строительства рабсидой на 3-й квартал запроэктировано в 8000 чел. Разумеется, что это количество рабсилы придется увеличить соответственно объему невыполненных работ программы первых двух кварталов с. г.

Необходимо приложить максимум усилий для ликвидации угрожающих прорывов в снабжении работ стройматериалами, озаботившись в первую очередь снабжением рельсами для немедленного устройства ж. д. тупика в районе с Вознесенки. Это улучшит значительно транспортную проблему, создав возможность обслуживания работ по строительству больничного городка, а также и новое строительство в районе с. Вознесенки ж. д. транспортом.

При всей спешности напряженности план работ по капитальному строительству на третий квартал вполне выполним. Борьба за изживание неполадков, которые, наряду с недостатками в рабсиле, материалах и транспорте, в значительной мере тормозили ход работ, — борьба за повышение производительности труда, за рационализацию работ, поднятие ударничества на высшую ступень, — повышение темпов — все это создаст гарантию выполнения плана работ по капитальному жилищному строительству Великого Запорожья в 1931 году.

---

**Выше темпы на площадке „А.“ Долой растерянность и бесплановость. По ударному выполним свои обязательства перед трудящимися СССР. Дадим гиганты металлургии к 1 мая 1932 года.**



Аллюминиевый комбинат. Здание управления, заканчивающееся постройкой.

#### IV. ВОДОПРОВОДНЫЕ И ОТОПИТЕЛЬНЫЕ РАБОТЫ НА ДНЕПРОКОМБИНАТЕ

Работа по сооружению водопроводных линий и центрального отопления на Днепрокомбинате были по плану запроектированы на 2-ой квартала с. г. на сумму 2.283.000 рублей в связи с предусмотренным большим разворотом жилищного и промышленного строительства на комбинате в течение 2-го квартала. Передвижение сроков капитального жилищного строительства и отсутствие проектов на оборудование отопления 9-го и 12-го поселков повлекло за собою соответствующее отставание водопроводных и отопительных работ. Вместо 2283000 рублей во 2-м квартале на этих работах освоено всего 770.000 рублей.

Работы все время неудовлетворительно снабжались. Так, нехватка радиаторов и труб мелкого сечения задержала оборудование отоплением как капитального, так и временного жилищного строительства. Намеченные работы по сооружению горячих водоводов для отопления 6 поселка, отапливавшегося в прошлом году по трубам горячего водоснабжения этого же поселка, не были осуществлены из-за отсутствия железных труб большого сечения.

Законченная и пущенная в эксплуатацию в конце первого квартала ползая насосная станция площадки „А“, во втором квартале выдержала весь подъем и падение воды в Днепре, поднимаясь и опускаясь за уровнем ее в Днепре и оправдав свою конструкцию. Установленная мощность ее в 300 кв, составленная из 3-х насосов производительностью в 200 куб. мет. воды в час,—во втором квартале не была использована полностью и это лишний раз подтвердило необходимость иметь резерв, т. к. импортные насосы, установленные на ней, оказались неудачно выполненными в отношении полного разгруза аксиального перемещения вала, отчего насосы в неделю срабатывали разгрузочные диски и выбывали из строя.

В настоящее время эти недостатки конструкции устранены полностью на одном и частично на 2-х насосах, что уже гарантирует бесперебойное водоснабжение строительных работ заводов.

Котельная 6-го поселка, предназначенная для отопления домов капитального жилищного строительства, начата расширением поверхности нагрева до 2000 кв. метр. путем установки дополнительных котлов и совершенной переделки машинного помещения, сооруженного в 30 г. для временного отопления. Окончательного проекта котельной еще нет, нет и всех котлов, необходимых к установке. ЦМ мастерские задерживают сдачу изготавливаемых ими еще с прошлого года для этой котельной 8-и бойлеров, 3-х дымососов и 3-х нагнетательных вентиляторов.

Монтаж машинного отделения займет почти весь III-й квартал и если ЦМ и дальше будут тормозить его сооружение, — встанет реальная угроза отоплению значительно расширившегося 6-го поселка в зиму 31 г. Необходимо принять все меры к окончанию всех этих работ в ЦММ к 15 августа.

Застывшие из-за отсутствия труб водоводы отопления в III-м квартале будут закончены, т. к. трубы начинают поступать. Для их сварки потребуется не менее 3-х электро-и газосварочных агрегатов; удвоенное количество их потребуется для сварки водоводов 7 и 9 и 12 поселков. Однако ЦММ слабо обслуживают сварочные работы, хотя им от ЭВ и переданы 3 автогенных аппарата. Для обеспечения этих и многих других работ по сварке, отделу ЭВ, видимо, придется организовать свое электро-сварочное отделение путем выделения от ЦММ 3-х автогенных и 2-х электросварочных аппаратов.

Недостаточная по поверхности нагрева котельная 7-13 поселков во втором квартале увеличена установкой водотрубного котла „Бабкок-Вилькок“ в 340 кв. мет. поверхностью нагрева, что почти вдвое увеличило ее мощность. Однако, для обеспечения отопления этих 2-х больших поселков необходимо в III-м квартале установить такой же котел.

Временная котельная 8 поселка в III-м квартале будет заменена постоянной с доведением поверхности нагрева ее до 270 кв. мет. К постройке здания уже приступлено. Котлами котельная обеспечена. На 12 и 9 поселках в III-м квартале начнутся работы по их отоплению и сооружению в них котельных порядка 350 кв. мет.

Оборудование этих поселков водяным отоплением потребует значительной поставки труб размерами от 1/2 до 8, дюймов, ребристых труб и батарей Гамма, общим весом 300 тонн. Материальному отделу следует принять все меры к снабжению указанным количеством труб уже сейчас, т. к. работы по объему очень обширны и задержка их на 4-й квартал создаст угрозу отоплению этих поселков в зиму 31 г., хотя котельные и будут построены.

Пуск в ход в октябре с. г. ремонтного завода, алюминиевого завода, завода ферросплавов и 2-х доменных печей в мае 32 г. ставит перед ЭВ колоссальную задачу по сооружению к концу 31 г. огромной мощности водопровода как фильтрованной, так и технической воды для обеспечения ею пускаемых заводов.

**Сооружаемый водопровод по величине своей более Ленинградского** и постройка его в столь короткий промежуток времени представляет собою чрезвычайной трудности задачу, разрешить которую можно только путем широкой механизации работ, бесперебойного снабжения материалами. Последних потребуется огромное количество. Одних только труб чугунных надо будет иметь к середине 4-го квартала около 12-15 тысяч тонн. Необходимо также немедленно укомплекто-

вать отдел квалифицированным штатом техников и инженеров, хотя бы за счет с'ема их с коммунальных работ городов СССР.

Нынешнее состояние отдела таково, что внушает явные опасения невыполнения этих работ, радиус которых к тому еще измеряется десятками километров,—что создает необходимость Строительству немедленно начать снабжение работ перевозочными средствами: грузовыми и легковыми автомобилями, мотоциклами, велосипедами, подводами и тачанками.

Этот разворот работ потребует развития штата отдела до 2-2,5 тысяч человек квалифицированных рабочих и ОНУ следует начать снабжать ими отдел ЗВ, а КХ обеспечить принимаемых и уже работающих квартирами.

Плохое снабжение рабсиллой и отсутствие жилья создает угрозу самым пускаемым заводам, т. к. может лишить их самого необходимого—воды.

Управлению Строительства необходимо обеспечить эти серьезные работы механизацией путем снабжения отд. ЗВ в самом непродолжительном времени гусеничными кранами для укладки труб, канавокопателями, пневматическими передвижными установками и проч. механизацией, необходимой для хорошего качества и быстрого исполнения работ.—

**Первого мая 1932 года Днепрогосталь должна дать стране первые тонны чугуна и высококачественной стали. Этот встречный план ударников должен стать боевым лозунгом всех строителей металлургического гиганта.**



**В третьем квартале покрыть и перекрыть задолженность первых шести месяцев.**

## **О состоянии заказов на основное оборудование для Днепровской Гидростанции.**

До пуска Гидростанции осталось 9 месяцев. Работы завершительного этапа стройки по своему объему, большой сложности и жесткости сроков их выполнения требуют сверхтемпов и исключительной четкости и бесперебойности во всех звеньях строительства. Вполне очевидно, что своевременное поступление и монтаж металлических конструкций, механизмов и электрооборудования к ним для ГЭС, плотины и шлюза является одной из актуальных проблем, обуславливающей выполнение встречного плана текущего года и пуск гидростанции к 1 мая 1932 года.

Как же обстоит вопрос с выполнением заводами Союза заказов на основное оборудование для Днепростроя на сегодняшний день?

Надо признать, что в этом отношении не все обстоит благополучно.

Несмотря на своевременно заключенные Днепростроем договоры, предусматривающие жесткие сроки поставки заводами, трестами и объединениями основного оборудования, вопреки целому ряду мер, принятых Днепростроем в этом направлении, — некоторые заводы продолжают поставлять оборудование с большим опозданием. Эти опоздания являются результатом недооценки некоторыми заводами всей важности и срочности выполняемых ими заказов для Днепростроя и ударных темпов этого Строительства. Мы уже сообщали („Хроника Днепростроя“ № 15), что Комиссия исполнения Ленинградского облисполкома отметила неудовлетворительность выполнения заказов Днепростроя Ленинградскими металло-заводами. Комиссия констатировала обезличивание заказов Днепростроя, т. е. выполнение их в общем порядке, без указания на их ударность, ВЭО и другими заводами. Заводы „Большевик“, им. Сталина, им. Аснина, выполняя сами удовлетворительно основные заказы для Днепростроя, плохо выполняют заказы кооперированных заводов, чем срывают выполнение Днепростроя заказов. Аккуратность выполнения последних недостаточно контролируется рабочей общественностью заводов, местными РКИ и органами народного хозяйства.

Невыполнение заказов в требуемые сроки часто вызывается несвоевременным снабжением заводов необходимыми металлами. Значительная доля вины падает и на Ленбюро, часто непредставляющее заводам в срок чертежей по заказам Днепростроя.

Состояние заказов для Днепростроя на 1 июля с. г. конкретно рисуется в следующем виде:

### А. Плотина.

Все металлические конструкции плотины - щиты плотины и щитовые затворы ГЭСа—общим весом до 6 тыс. тонн и стоимостью около 6 млн. рублей—изготавливает завод им. Марти в Николаеве.

Из этого заказа на 1 июня с.г. заводом выполнено: три больших щита гребенки, 14 малых каркаса гребенки, все щиты Булле для малых каркасов гребенки и закладные болты до отметки +52. Что касается щитов Стошней, срок поставки которых наступает к началу навигации 1932 года, то изготовление их задерживается из-за несвоевременного получения импортного металла, просрочка в поставке которого уже продолжается шесть месяцев.

Из 18 комплектов щитовых затворов перед турбинами, изготавливаемых заводом Марти,—15 неполных комплекта со стальными вкладышами на 1 июня с.г. уже поступили на Строительство. Первые четыре затвора в настоящее время свариваются на заводе и в середине июля будут отправлены на Строительство. Нормально и в срок протекает на заводе обработка вкладышей закладных частей щита перед малой турбиной.

В июле необходимо приступить к сварке первого механизма щитовых затворов, для чего к этому времени нужен уже мотор, тормозные электромагнитные и шпидельные выключатели. Это электрооборудование ВЭО задерживает, обещая его поставить только в 4 квартале. Необходимо принять меры для предотвращения срыва монтажа механизмов щитовых затворов.

### Б. Гидростанция.

Весь основной каркас здания гидростанции изготавливает завод Стальмоста в Днепронетровске. Вся конструкция каркаса, общим весом 2123 тонны, в настоящее время уже поступила на строительство.

Изготовление этим же заводом эркерных балок, ветровых рам и проч. конструкций общим весом 240 тонн тянется уже более 4-х месяцев. Непослушание эркерной балки грозит срывом монтажа агрегатов ГЭС. Чрезвычайно плохо обстоит также вопрос с мостом через аванкамеру, изготавливаемым заводом Стальмоста. Последний по договору обязан был сдать первые три пролета моста к 15 марта с.г. Однако, из-за отсутствия металлов (из необходимых 881 тонны недопоставлено 350 тонн) завод заказа не выполняет.

Заказ на решетки и ловилки, оформленный было договором с заводом Стальмоста, совершенно снят распоряжением ВСНХ СССР.

### В. Краны.

Мостовые краны для гидростанции изготавливает завод „Красный Профинтерн“ в Бежице. В настоящее время один 260-тонный кран уже полностью прибыл на строительство и заканчивается поставка второго такого же крана. Траверза в 430 тонн для спаренной работы обоих кранов будет отгружена заводом в середине июля с.г. Угрожающе запаздывает изготовление крана щитового отделения, несмотря на то, что частичная кленка этого крана производится, для ускорения работы, силами Днепростроя. Сроки по этому крану передвигались уже 5 раз.

Довольно невысоким оказалось и качество работы завода по изготовлению кранов, о чем уже неоднократно сообщалось в печати.

Электрооборудование для 260-тонного крана, поставленное ХЕМЗО'м, оказалось крайне неудовлетворительного качества. 21 июня с-г имел место случай пробивки изоляции кранового мотора главного под'ема вследствие чрезвычайно небрежной работы завода и низкого качества изоляции.

### Г. Генераторы.

Четыре генератора изготовляет завод Электросила. Срок готовности на заводе ямы для испытания моторов на угонную скорость установлен, по плану работ,—1 августа с-г. Однако, заводоуправление наметило срок испытания—не ранее 1 декабря с-г., т. е. предопределило опоздание на 4 месяца.

### Д. Шлюз.

Из 2000 тонн металлической конструкции для шлюза стоимостью в 2 млн. рублей на 1 июня с-г. 1697 тонн оформлено заказами Краматорскому заводу. На остальные 303 тонны Лейбюр заказа еще не дало. Из этого заказа на Строительство по настоящее время прибыло около 200 тонн конструкций, с опозданием на 2 месяца, что повлекло за собою приступ к монтажу шлюза лишь в мае с-г. с соответствующим опозданием.

Задержки с изготовлением конструкции для шлюза Краматорский завод объясняет недоснабжением его металлами заводами-поставщиками. Были и частичные задержки с чертежами, что наблюдается еще до сих пор, как, например, чертежи на шандорные и низовые заграждения, кабестаны, роульсы и проч. Краматорский завод все же уверяет, что срок выполнения всего заказа—1 мая 1932 года—он выдержит, наверстав форсированным монтажем задержку с изготовлением конструкций. Создавшееся положение со снабжением завода металлом, тем не менее, внушает опасения. ВСНХ необходимо принять меры к налаживанию бесперебойного отпуска металлов Краматорскому заводу для заказов Днепроostroя.

### Е. Масляное хозяйство

„Дженераль Электрик“ лишь недавно одобрил представленные ему Днепроostroем образцы трансформаторного масла, что позволило в настоящее время приступить в Москве к оформлению договора на покупку 1200 тонн масла со сроком поставки в течение 4-х месяцев, начиная с октября с-г. Что же касается остального масла, то до окончательного размещения за границей наших заказов на трансформаторы таковое не может быть заказано.

Для перевозки 1200 тонн масла Днепроostroю нужны новые цистерны, об аренде которых (30 штук) после продолжительных переговоров, на днях лишь достигнуто соглашение с НКПС. Учитывая, однако, высокую арендную плату, требуемую НКПС (30 руб. в сутки за цистерну) и удорожающую себестоимость масла на 35%, Днепроostroй поднял ходатайство перед Энэргоцентром о закупке 30 цистерн в собственность Строительства.

Для хранения этого же масла Центральные механические мастерские Днепроostroя приступают к подготовке 27 баков, металл для которых занаряжен и в ближайшее время поступит на строительство.

### Ж. Мачты линии передачи.

Заказ на мачты для линии передачи частично (на 4500 тонн) в настоящее время размещен по следующим заводам:

**1. Стальмост** в Днепропетровске изготавливает 413 мачт общим весом 774 тонны для участка линии Узловая—Каменское.

Срок изготовления этих мачт дан Днепростроем—20 июня с.г., а завод подтвердил срок—20 июля с. г. Однако ни тот, ни другой срок заводом не выдерживается и на сегодняшний день готовых мачт имеется всего 16 штук. Крайне небрежна и сама работа; ряд деталей изготовленных мачт сделан из ржавого металла.

**2. Краматорский завод** изготавливает 90 мачт общим весом 300 тонн, со сроком поставки 1 июня с.г. Этот заказ был переброшен из Горловского завода. Краматорский завод запоздал с приступом к работе вследствие задержки с чертежами. В настоящее время завод приступил к выполнению заказа. Мачты предназначены для участка линии Узловая—завод Петровского.

Краматорскому же заводу сдан заказ на изготовление 140 мачт общим весом 1689 тонн для участка ДГЭС-Днепрокомбинат, с установкой мачт на фундаменты к 1 ноября с.г. Завод соглашается к этому сроку мачты изготовить, но не установить на фундаменты.

На этот заказ не хватает чертежей и нет еще даже фонда на металл. Однако, завод к работе приступил.

**3. Завод им. Рыкова** (Сталино) принял заказ на изготовление 638 мачт общим весом 1121 тонна для участка линий ДГЭС-Узловая, со сроком поставки—третий квартал с.г. Несмотря на поставленные ВСНХ СССР (от 12 марта с.г.) о выделении этому заводу 850 тонн металла для днепростроевского заказа во втором квартале, завод металла до сих пор еще не получил.

**4. Заводу им. Рыкова** (Енакиево) сдан заказ на 380 тонн конструкций для пониженных подстанций Днепропетровского Кольца, со сроком поставки в мае с. г. Несмотря на распоряжение Стали, завод от принятия заказа категорически отказался.

**5. Центральные механические мастерские** Днепростроя, независимо от заказов на мачты, размещенные по перечисленным выше заводам, должны изготовить в течение третьего квартала с. г. часть мачт собственными силами, на что Днепрострою зафондировано 2500 тонн металла.

Таково в общих чертах положение с заказами на основное оборудование для ДГЭС на 1 июля с. г. Положение это, разумеется, нельзя считать нормальным, равно как и нельзя считать нормальным и тот факт, что в отношении обеспечения металлом заводов, изготавливающих заказы Днепростроя, последний, по недавним поставкам высших хозорганов, попадает в последнюю очередь. При этом боевые лозунги об ударном снабжении ударных строек каким-то странным образом игнорируются, оставаясь пока-что бумажными декларациями.

Такое отношение к заказам Днепростроя не может быть более терпимо. Необходимо добиться аккуратности и точности соблюдения сроков заводами, изготавливающими оборудование для Днепростроя. А для этого надо добиться у ВСНХ первоочередного снабжения заводов необходимыми металлами. Все заказы на основное оборудования ДГЭС необходимо взять под особое наблюдение.

Необходимо мобилизовать энтузиазм комсомольских организаций и профактивов заводов изготовителей, ровно как и заводов поставщиков, вокруг заказов на основное оборудование, на борьбу с небрежным выполнением этими заводами заказов Днепроostroя, на борьбу за ударные темпы выполнения этих заказов.

Десятки тысяч ударников на Днeпpe самоотверженно борются за встречный план, за пуск гидростанции к 1 мая 1932 года. Сотни тысяч ударников на заводах, изготавливающих основное оборудование для ДГЭС, должны помочь им, сметая все преграды, стоящие на пути пуска Днепроvской гидростанции в намеченный встречным планом срок.

**Тормазы, задерживающие строительство, должны быть сбиты. Хватайтесь за основное звено борьбы с неполадками — за хозрасчет.**

## Постройка трамвая на Днепроostroе.

Сообщение между Днепроostroем и городом Запорожьем является одной из больших проблем с самого начала стройки. При всем многообразии способов сообщения (Днепроostroй связан с г. Запорожьем железной и шоссейной дорогами, а также водным путем) и незначительности расстояния (10—12 км), все они оказались малоудобными, относительно дорогими, а главное медленными и несоответствующими растущим потребностям строительства и его темпам. В период прекращения навигации единственными способами передвижения между Днепроostroем и городом остаются железная дорога и автобусная линия Союзтрансa. Однако, количество курсирующих рабочих поездов на этом участке крайне недостаточно, не говоря уже о том, что неудобства передвижения по ж. д. здесь все время возрастают по мере развертывания строительства и значительного отдаления огромных его участков от линии Екат. ж. д., т. е. от мест посадки. Что же касается автобусной линии, то, помимо этих же недостатков и малой ее приспособляемости к нуждам стройки, она к тому еще дорога, крайне недостаточна и медленна.

Вот почему необходимость в соединении Об'единенного строительства с городом Запорожьем трамвайной линией уже давно назрела. О трамвае здесь говорят уже около двух лет. Вопрос этот уже давно обсуждался Гипроградом, кое-где проектировали, меняли, изучали, но вопрос не сдвинулся с мертвой точки до посещения тов. Орджоникидзе Строительства в начале июля с.г. Таким образом только личная директива пред. ВСНХ СССР, последовавшая месяц тому назад, и может фактически считаться началом приступа к постройке трамвайной линии Днепроostroй-Запорожье.

Вопрос об основанных трамвайных линиях в настоящее время уже разрешен соответствующими организациями и заканчивается их разбивка и проектирование.

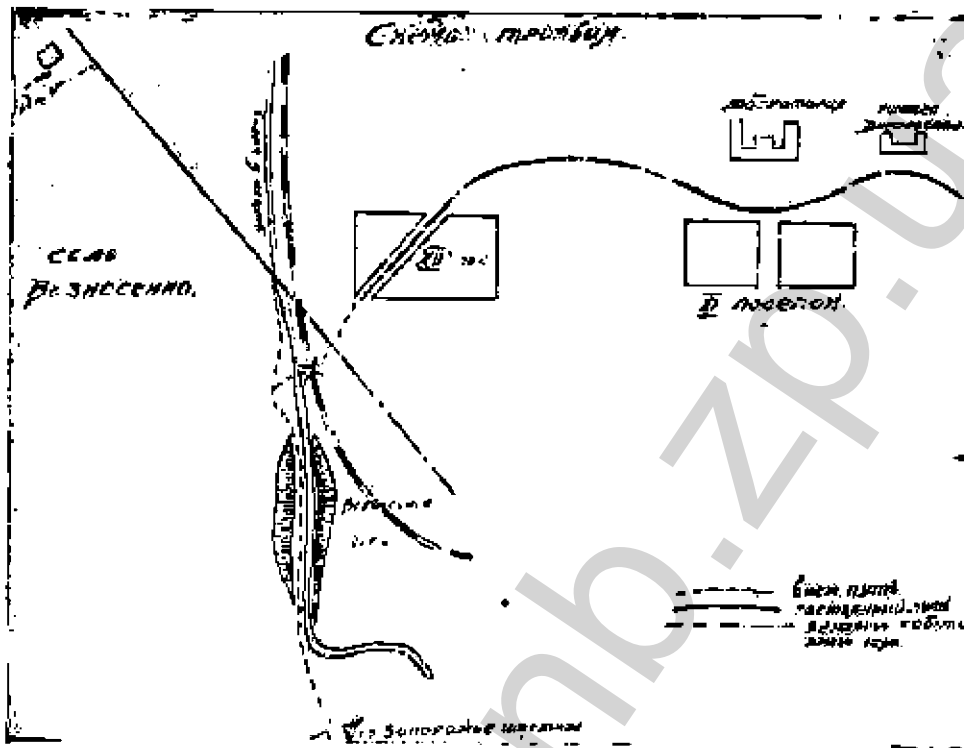


Схема начатой постройки трамвайной линии Днепроострой—Запорожье.

По проекту главный трамвайный путь и параллельное ему асфальтированное шоссе идут от дома общественных организаций (левый берег) по 8-ой Продольной улице будущего Великого Запорожья, через село Вознесенку в г. Запорожье (через Школьную улицу).

Эта линия на одном только участке вознесенской горы потребует земляной выемки в объеме 0,5 млн. кубометров земли, что могло бы надолго затянуть работы. Между тем трамвайную линию решено открыть к Октябрьской годовщине с.-г. Таким образом срок остался довольно жесткий. Поэтому решено временно отклонить линию трамвая от 8-ой Продольной на четвертом километре, прокладывая с этого пункта до города Запорожья временную линию, идущую параллельно шоссе.

Второй путь ответвляется от главного недалеко от вознесенского сельсовета, проходя через 12-ый поселок, мимо 11-го, к конторе Днепростали.

Замыкание трамвайной линии кольцом вокруг площадки „А“ в этом году не предполагается, т. к. линия по кольцу должна пройти по пяти путепроводам железнодорожной линии, еще незаконченной проектировкой в Москве.

На 1 июля с.-г. уже готова трасса линии трамвая от дома общественных организаций до Школьной улицы в Запорожье. На первый километр от дома общественных организаций уже выдана выписка на производство земляных работ, которые начинаются в первых числах июля с.-г.

При пересечении трамвая с линией Мостового перехода разбит путепровод, к которому уже началась подвозка камня. Кроме того на 1 июля с.-г. уже закончены изыскания и разбивка на участки ответ-

вления, ведущего от района вознесенского сельсовета до конторы Днепросталя.

Не взирая на острую необходимость в трамвае и необходимость форсирования его постройки, Гипроград до сих пор задерживает часть проекта линии до 8-ой Продольной, чем значительно тормозит работы.

Таким образом в текущем году предполагается соединить двойной трамвайной колеей станцию Александровск Южный в городе Запорожье с плотиной на левом берегу.

Длина этого участка—12,5 километров. В 1932 году предполагено сооружение кольца по территории Днепрокомбината—Алюминиевого и Металлургического и соединение линии с правым берегом Днепра через плотину. Затем, ко времени сооружения социалистических городов, предполагено путь продолжить на остров Хортицу и Новый Кичкас.

Питание электроэнергией трамвая производится от тяговых подстанций с ртутными выпрямителями постоянным током при напряжении 600 вольт. Троллейный провод будет подвешен на деревянных столбах. В первое время будут курсировать заказанные уже 15 моторных вагонов и 12 прицепных. Для возможности пуска в ход трамвая необходимо приобретение целого ряда материалов и предметов оборудования. Особенно остро стоит вопрос с ртутными выпрямителями и троллейным проводом, срок поставки которых дается весьма длительный. Для I-ой очереди трамвая требуется около 25 тонн медного троллейного провода и 2 ртутных выпрямителя мощностью по 600 квт. каждый.

Необходимо принять самые энергичные меры к получению троллейного провода и ртутных выпрямителей, что является важнейшим условием пуска трамвая в эксплуатацию к Октябрьской годовщине с.-г.



На воскреснике, устроенном колхозниками Покровского района. Погрузка щебня на подводы для линий передачи.

Многотысячная армия рабочих, ИТР и служащих Объединенного Днепровского строительства должна стать передовым отрядом держателей и распространителей займа третьего, решающего года пятилетки.



Митинг смычки колхозников Покровского района с рабочими 2-го участка линии передачи. На митинге выступает представитель редакции «Правды» тов. Агатов.



## Работа Химико-бактериологической лаборатории Днепроostroя.

Химико-бактериологическая лаборатория занимает весьма ответственное место в системе медико-санитарной службы на Днепроострое. К организации лаборатории было приступлено с весны 1927 года, к практической же работе она приступила в сентябре того же года.

Лаборатория имеет три отделения: санитарно-химическое, бактериологическое и клинико-диагностическое. Штат лаборатории в настоящее время состоит из 18 человек, из коих 6 высококвалифицированных специалистов (врачей, химиков), 3 со средней подготовкой и 9 человек вспомогательного и младшего обслуживающего персонала.

Оборудована лаборатория хорошо. Помимо реактивов и посуды, имеется достаточное количество приборов и аппаратов, часть которых получена из за границы. Для производства биологических опытов имеются морские свинки, кролики и бараны. Имущество лаборатории, без зданий, оценивается в 35.000 рублей. Содержание ее, включая и зарплату, обошлось в 1930 году около 32.000 рублей.

Клинико-диагностическое отделение лабораторий производит анализы и исследования объектов, поступающих от больных по назначениям лечащих их врачей, как-то: анализы крови, мокроты, желудочного сока, мочи и т. п. Таких анализов этим определением лаборатории было сделано: в 1928 г.—9944, в 1929 г.—10608 и в 1930 г.—10410.

Бактериологическое отделение лабораторий ведет бактериологические исследования объектов выделения не только человеческого организма, но и продуктов массового потребления или пользования. Так, помимо исследования и определения бактерий сифилиса в крови людей, бактерий дизентерии, тифа, скарлатины, дифтерии и т. п.,—отделение ведет работы по определению вида и количества бактерий в питьевой воде, а также в стоячей жидкости, контролируя работу водоочистительных сооружений и дезинфекционных установок Днепроostroя. Отделение работает над определением стерильности консервов и вообще над определением доброкачественности пищевых продуктов в бактериологическом отношении. Кроме того отделение обслуживает в бактериологическом отношении ветеринарную часть Днепроostroя, определяя различные заразные заболевания животных. Главная задача отделения—своевременно сигнализировать об опасности эпидемических заболеваний населения Строительства, давая тем самым возможность местной санитарной организации своевременно принимать меры к предотвращению или ликвидации этих заболеваний.

Санитарно-химическое отделение лабораторий в своей работе тесно связано с бактериологическим отделением, дополняя работу последнего. Объектами исследования сан.-химического отделения являются преимущественно пищевые продукты (установление доброкачественности, свежести, калорийности и пищевой их ценности), питьевые и стоячие воды. Все водоочистительные установки Строительства находятся

под непосредственным надзором химического отделения лаборатории не только в отношении химических анализов питьевой воды в лаборатории, но и в смысле надзора за их работой на месте (определения количества хлора и коагулянта, степени очистки и т. д.).

За время своего существования химическое отделение лаборатории помимо основных своих задач, проделало большую работу по химическому исследованию объектов чисто производственного характера, как например, исследования разных строительных материалов, корма для скота, дезинфекционных средств, медикаментов и проч. Лаборатория, кроме того, обслуживает судебные-следственные органы, производя по заданиям последних исследования ядовитых веществ, послуживших причиной отравления людей.

Работа химического отделения лаборатории по производству полных и контрольных анализов пищевых продуктов, питьевой и сточной воды, а также и прочих объектов с каждым годом возрастает. Так, в 1928 г. таких анализов было произведено 1230, в 1929 г.— 2497, а в 1931 г.— 2702. В эти цифры не включена работа, проделанная на месте, при контроле за водоочистительными установками.

Лаборатория принимает широкое участие в разного рода консультациях по вопросам, требующим химического обоснования, проявляя одновременно самостоятельную деятельность в области разработки производственных вопросов на строительстве. Так, при помощи химического отделения лаборатории был открыт секрет изготовления порошка для полировки гранита и искусственного мрамора. При отделке дома Госпромышленности в Харькове мы за этот порошок должны были платить валютой итальянским мастерам. Химическое отделение лаборатории предложило новый метод определения чистоты жидкого кислорода, вырабатываемого днепростроевскими заводами, избавив Строителство от необходимости пользоваться для этой цели германскими приборами и реактивами, на применении которых настаивали представители германской фирмы „Шпренглюфт“, монтировавшей заводы жидкого кислорода на Днепрострое.

Немаловажную роль играет лаборатория в области подготовки кадров. Через одно лишь химическое отделение лаборатории за 2 года прошло 12 человек практикантов-химиков запорожской хим. школы; около 300 чел. слушали и проработывали в стенах лаборатории курсы химии. Эти слушатели состояли из курсантов по подготовке в Вуз'ы, курсантов вечерних рабочих школ, слушателей курсов хим. обороны и т. д.

В работе лаборатории имеются свои недостатки, основные причины которых кроются в отсутствии собственной сметы и элементов хозрасчета. Это заметно стесняет работу лаборатории, лишая ее часто возможности получить необходимое оборудование и непосредственно приобретать необходимые товары. В этом отношении лаборатория зависит от отдела снабжения Днепростроя, которым приобретаемое для нужд лаборатории имущество, как правило, вскрывается, подчас разбивается или портится и задерживается.

Для правильной работы лаборатории необходимо перевести ее на свою смету и хозрасчет, что, с одной стороны, выявит ее лицо, а с другой—облегчит ее взаимоотношения с другими организациями и расширит ее инициативу.

Лучшей работой по реализации нового займа днепростроевцы будут возвать за переходящее знамя ВЦСПС и НКФ.

## Печать о Днепрострое.

„Волжская Коммуна“ от 1 июня с. г. выдвигает Волгострой в число претендентов на проектный и строительный аппараты Днепростроя и освобождающееся постепенно его оборудование:

„Осуществление Днепростроя уже начинает приближаться к концу и возможно использовать освобождающийся проектный аппарат. По мере окончания отдельных работ начнет освобождаться частями также оборудование и строительный аппарат. Во избежание распыления накопленного исключительно ценного опыта и сработанного аппарата, а также и комплекта оборудования, уже в конце текущего лета должно быть принято решение о направлении использования днепростройской организации, т. е. на какое строительство ее перебросить. Волгострой должен учитываться при решении этого вопроса.

Можно полагать, что конкурентов на использование этой организации будет достаточно и при том технически подготовленных к строительству. Но следует хорошо помнить, что это единственная организация, имеющая исключительно богатый опыт и оборудование по сооружению гидростанций

Готов ли Волгострой к такой постановке вопроса? В состоянии ли Волгострой подготовиться так, чтобы считать себя основным претендентом на аппарат Днепростроя, следовательно и на начало приступа к подготовительным работам хотя бы с конца 32 года.

Налицо достаточно данных, чтоб этот экзамен выдержать. Но одновременно со всей решительностью приходится подчеркнуть, что если на некоторых участках не удастся добиться в ближайшие дни решительного перелома, срыв плана работ неизбежен. Для выполнения полевых и проектных работ остаются считанные дни.

„Комсомольская Правда“ от 7 июня с. г. в статье, озаглавленной „От Днепра до Свири“, пишет о неблагоприятном состоянии строительства гидростанции на Свири и образовавшемся там значительном отставании от плана. Среди мероприятий, предлагаемых газетой к ликвидации отставания на Свири, „Комсомольская Правда“ возлагает большие надежды на кадры и освобождающееся оборудование Днепростроя:

„Комсомольцы должны добиться исполнения просьбы Турбиностроя о доставке щебня с Днепра. Свирское строительство, отставшее на год от Днепровского, должно получить от последнего все заканчивающиеся работы механизмы и ударные бригады; надо установить непрерывный обмен опытом, взаимный контроль и поддержку.

Быть шефами электрификации—это значит заботиться не только о выполнении промфинплана своего завода, своей стройки. Электрошефство предполагает мобилизацию внимания комсомольцев и ко всем участкам электрификации за воротами своего завода, где только могут быть проявлены инициатива и почва молодых большевиков.

Сплошной цепью комсомольского контроля и взаимопомощи, от Свири через Ленинград, Харьков до Запорожья, свяжем главнейшие электростройки и заводы СССР и ударной работой добьемся полного и безусловного успеха“.

Инж. Вайсман в корреспонденции, помещенной в „Комунист“ от 2-го июня с. г., пишет об огромном прорыве, образовавшемся на сегодняшний день на строительстве завода ферро-сплавов из-за проектной чехарды и отсутствия рабочих чертежей. Рисую большое значение завода ферро-сплавов, как наиболее крупного потребителя энергии Днепропровской гидроэлектростанции, темпы строительства которого должны во что бы то ни стало поспевать за последней, автор спрашивает:

„А что мы имеем в строительстве этого завода на сегодняшний день? В настоящее время на строительстве есть только утвержденный окончательный проект (эскизный) завода и нет ни одного рабочего чертежа. По плану работ, утвержденному управлением Днепрокомбината, земляные работы под фундаментом надо было начать 15 марта, а лишь 5 мая начали планировать площадку. Причины этих отставаний кроются в том, что Днепрогэс вносил много раз изменения в проект и только 17 апреля проект был окончательно составлен, а получили его на строительстве только в конце апреля. Срока получения рабочих чертежей от Госпроектстроя (20 мая) не придерживаются вследствие дополнительных изменений, вновь внесенных Днепрогэсом. Такое передвижение всех ранее намеченных сроков сдачи рабочих чертежей ставит под угрозу своевременное выполнение строительных работ“.

Автор требует принять ряд решительных мер к ликвидации прорыва в строительстве завода ферро-сплавов.

В заметке под заголовком „Алюминиевый во власти прорыва“, „Постройка“ от 5 июня с. г. пишет о тяжелом положении, в котором находится строительство алюминиевого комбината. Встречный план по электролитному заводу, по сообщению газеты, не выполняется. Литые своды отстают от плана на 1½ месяца. Опаздывают и бетонолитные башни.

„Основными причинами прорыва явилось отсутствие ассортимента и железа. Сейчас нужной опалубки имеется только на 1/3 необходимой потребности, железа на 1/6, нет совершенно уголкового. Сильно тормозит работы и материальный отдел Днепростроя, не выполняющий приказа о первоочередности снабжения Алюминийкомбината Местный отдел механизации не справляется с работой. Никто из прорабов не может сказать, когда начнется бетонировка сводов. Сроки переносились уже три раза и сейчас нет уверенности в том, что последний срок будет реальным.“

Прорыв на Алюминийкомбинате при поддержке масс. при мобилизации всех сил и ресурсов необходимо ликвидировать в кратчайший срок“.

Бригада ЦК ВЛКСМ пишет в „За Индустриализацию“ от 8 июня с. г. о тяжелом положении, в котором очутилось строительство Днепрокомбината вследствие непрекращающихся неполадок на стройке. Корень всех зол бригада усматривает в отсутствии у Комбината единого хозяина, в „обезличенности“ этого строительства:

„Будет ли строительство закончено в срок? Какая организация может ответить на этот вопрос? Кто руководит работами по Днепрокомбинату?“

Ни на один из этих вопросов мы не получим ответа. У Днепрокомбината нет хозяина. Нет его ни в центре, ни на территории строительства. Аппарат Днепростроя ведает только строительством электроцентрали. Вопросы оборудования комбината, кадров, снабжения материалами, проектами и т. д. к нему не относятся. Казалось бы, что все это должно входить в обязанности ВСНХ СССР, тем более, что еще в ноябре прошлого года президиум ВСНХ предложил главной инспекции ВСНХ „взять под особое наблюдение строительство Днепрокомбината и своевременно сигнализировать об угрозах срыва сроков окончания работ“.

Но как может ВСНХ что бы то ни было сигнализировать, если он даже не знает, что делается на строительстве. Не так давно Госплан Союза обратился в ВСНХ с целым рядом вопросов: как идет проектирование и составление рабочих чертежей комбината, как составляются спецификации и размещаются заказы на оборудование, каков план строительных и монтажных работ. Ни на один из этих вопросов ВСНХ не смог ответить.

От отсутствия центрального руководства—„все качества“. Дело дошло до того, что на одном из многочисленных заседаний о Днепрокомбинате организации, не сумевшие сговориться о том, каким образом теплофицировать комбинат, пришли к решению, прямо-таки, анекдотическому— в каждом цехе поставить по чугунному котлу для отопления“.

Останавливаясь далее на крайне напряженном положении, создавшемся на Комбинате, с проектами, материалами и квалифицированными кадрами в результате отсутствия единого руководства строительством, бригада заканчивает:

„Великая стройка на Днепре вступила в решающий этап. Вся страна должна помочь строителям комбината преодолеть стоящие на их пути большие трудности и выполнить в срок боевое задание партии и правительства“.

Газета „Зоря“ (Днепропетровск) от 12 июня с. г. пишет о ходе гидротехнических работ по защите г. Днепропетровска от затопления в связи с сооружением плотины на Днепрострое. На дренажные работы и на переустройство водосток в низовых частях города ассигновано, по сообщению газеты, 3,5 млн. руб. на текущий год. На 1930 г. Энергоцентром на эти работы было ассигновано 2,7 млн. рублей. Однако, план работ истекшего года выполнен всего на 15%. Сильно отстают работы и в этом году. Газета считает положение, создавшееся здесь, катастрофическим.

В создавшемся положении „Зоря“ считает виновным отчасти и Днепрострой:

„Несмотря на то, что Энергоцентр и Днепрострой приняли требования коммунальной секции горсовета об обеспечении главинжа строительных работ бесперебойным снабжением материалами, несмотря и на постановление комитета Содействия Днепрострою от 21 мая 1931 года,—строительство до сих пор не имеет основных стройматериалов—деса и цемента,—крайне необходимых для работ.“

„Такое положение в дальнейшем не может быть терпимо. Мы уже теперь стоим перед угрозой срыва окончания работ в срок“.

„Постройка“ от 14 июня с. г. пишет, что решение декабрьского пленума ЦК ВКП(б), последующее решение ЦК КП(б)У о работе на промышленных стройках и постановление горпарткома в области перестройки культурно-массовой работы на Днепрострое не выполнены. Строительство новых театров на левом берегу не начато, радиовещание работает плохо и беспланово, театр и кино не благоустроены, работа красных уголков недостаточна; культобслуживание рабочих и ИТР поставлено скверно и носит случайный характер.

„Культмассовая и воспитательная работа среди рабочих, в особенности в бараках, охватывающих до 20 тыс. человек, находится в неудовлетворительном состоянии. Итоги последнего обследования установили, что вместо пропаганды основных задач строительства—борьба за промфинплан, ходрасчет, соцсоревнование, борьба с неполадками, за улучшение быта рабочих—в бараках царят пьянка, карты, поножовщина; бараки зачастую являются местом сосредоточения отдельных антисоветских выступлений, сектантской деятельности.“

Бюро парткомитета наметило ряд конкретных мероприятий для перелома в состоянии данной работы, оздоровления ее, смены старого руководства культмассовой работой и закрепления соответствующими кадрами этого участка работ профессиональных союзов“.

„За Индустриализацию“ от 18 июня с. г. затрагивает вопрос о жилищном строительстве на площадке „А“. По мнению газеты, Днепростали грозит большая опасность со стороны жилищной. Для устранения этой опасности пока что ничего не делается, и каждый просроченный день делает угрозу все более очевидной.

„Тов. Орджоникидзе на совещании хозяйственников обрушился на практику строителей, когда вспомогательные сооружения занимали непомерно большой удельный вес во всем строительстве, когда строились города,

клубы, бани, ясли, а само промышленное строительство, сами фабрики и заводы возводились медленнее медленного. Тов. Орджоникидзе дал установку: **упор на промстроительство**; в отношении жилищного и вспомогательного — ставка на **полукapи́тальное строительство**. Кое-кто пытался спорить с этой установкой и демагогически сводить дело к тому, будто тов. Орджоникидзе стоит за бараки, и только за бараки.

Практика строительства великого Запорожья целиком подтверждает правоту тов. Орджоникидзе.

Эта тема заслуживает особой статьи. Здесь укажем только, что мы не научились еще строить дешево и хорошо, что уже отстроенные кварталы являют собой сугубо индивидуалистический город, что в нем ни грама от социализма, что с точки зрения архитектурной он представляет собой такое единообразие, а с точки зрения качества строительства — такую бедность, что уже во второй пятилетке, когда мы станем богаче и научимся лучше строить, мало кто захочет жить в этих домах.

Худо ли, хорошо ли, но несколько кварталов в прошлом году отстроено и заселено. **Нынче Днепрозаводстрой совершенно почти прекратил жилищное строительство**. Все его планы ограничиваются удовлетворением строительных и части монтажных рабочих барачным строительством.

Из одной крайности в другую...

Как же быть с рабочими по эксплуатации будущего завода? Их 15 тыс. человек. Из них около 5 тыс. готовится и обучается на действующих заводах. Это — кадровые ленинградские, московские, донбассовские рабочие, привыкшие к определенному уровню жизни. Это рабочие, в значительной мере, семейные, которых в казарму поселить нельзя. Это рабочие, которые сами контрактуются на новостройки и которым обещано добротное жилье".

По подсчетам газет, уже в 4-ом квартале с. г. Днепростали нужно около 1700 двух—и трехкомнатных квартир и около 500 комнат для прибывающего инжтехперсонала и рабочих высокой и средней квалификации на работы в ремонтно-механич. заводе и первой очереди металлургических цехов. Почти такое же количество квартир и комнат нужно Днепростали и в 1930 году.

Что нужно сделать?

Нужно в основном отказаться от капитального строительства.

Необходимо взять установку на полукapи́тальное строительство бараки, оштукатуренные и утепленные (комнатного типа). Это будут, собственно и не бараки, а облегченные дома.

Такие дома могут в хорошем виде простоять 10-15 лет и стоят они неизмеримо дешевле.

К строительству таких поселков нужно приступить немедленно. Надо выделить „Днепростали“ фонд стандартных домов".

„Труд“ за 18 июня с. г. пишет о продолжающихся безобразиях на фабрике-кухне Днепростроя. Снабжение фабрики, по словам газеты, из рук вон плохо. В конце мая совершенно отсутствовали картофель, крупа, макароны, мясо. Абсолютно нет овощей. Не прекращается и головотяпство дирекции. Так, считая в принципе совершенно правильным своеобразное разрешение на Днепрострое вопроса переключения рабочих с индивидуального питания на общественное путем частичной сдачи рабочими продуктовых карточек фабрике-кухне, — газета возмущена, однако, методом практического осуществления этого начинания на Днепрострое. Директор фабрики-кухни издал пасквилеобразный приказ: „Те, кто не сдал карточки, обеда не получают“. В результате такого головотяпства половина рабочих Днепростроя осталась без обедов.

Но особенно возмущается газета методом выколачивания фабрикой-кухней Днепростроя прибыли на общественном питании:

„Как обстоит дело с хозяйством на фабрике-кухне Днепростроя? Об этом лучше всего расскажут цифры. Снабжающие организации заключили договор с фабрикой только на 50 проц. необходимых ей продуктов. На май—июнь план снабжения фабрики-кухни исчислен в 820 000 руб., а заключено договоров только на 420 000 руб. Можно ли признать нормальным и допустимым такое положение? Безусловно, нет. Но если профессиональ-