

Пролетарии всех стран, соединитесь!

ХРОНИКА ДНЕПРОСТРОЯ

№ 14

АПРЕЛЬ
1931 года

Ежемесячный Бюллетень Государственного Днепропетровского Стрительства



ЦЕНА № 30 КОП.

Установка бетонной башни на постройке алюминиевого комбината

СО Д Е Р Ж А Н И Е:

	стр.
1. Социалистическое соревнование и ударничество на Об'единенном Днепровском строительстве	3
2. К встречному плану работ на Днепрострое	7
3. Агрегат местных нужд—комсомольский	9
4. Линии электропередачи 161 киловольт и понижительные подстанции.	10
5. Ход гидро-технических работ в апреле с.г.	17
6. На Мостовом переходе	22
7. На строительстве Днепрокомбината	24
8. Характеристика произведенных Днепростроем за время от начала работ до 1 янв. 1931 г. расходов на строительные работы	30
9. О работе Медико-санитарного управления Д.С.	36
10. К вопросу о проверке исполнения на Днепрострое	39
11. Внедрение методов хозрасчета на Строительстве	42
12. Печать о Днепрострое	44
13. Распоряжения по Гос. Днепр. Стр-ву за апрель с.г.	48

А Д Р Е С Р Е Д А К Ц И И:

Качкас—Днепрострой, Управление Начальника Строительства,
комната № 68, телефон 4-26.

Именно в настоящее время в России при тех основах политической власти, которые созданы Советской республикой, при тех экономических свойствах, которые характеризуют Россию с ее необъятным пространством и гигантским многообразием условий,—именно теперь у нас организация соревнования на социалистических началах должна представить собою одну из наиболее важных и наиболее благодарных задач реорганизации общества.

Ленин.

Социалистическое соревнование и ударничество на Об'единенном Днепровском строительстве.

(К второй годовщине соцсоревнования).

„Принцип конкуренции: поражение и смерть одних, победа и господство других. Принцип социалистического соревнования: товарищеская помощь отстающим со стороны передовых, с тем, чтобы добиться общего под'ема.

Конкуренция говорит: добивай отстающих, чтобы утвердить свое господство. Социалистическое соревнование говорит: одни работают плохо, другие хорошо, третьи лучше — догоняй лучших и добейся общего под'ема“.

(И. СТАЛИН).

Вторую годовщину социалистического соревнования рабочая масса Об'единенного Днепровского строительства встречает восемнадцатитысячной армией ударников, сотнями ударных бригад, вооруженных встречным стройфинпланом, десятками сквозных, коммунистических и буксирных бригад, бригад рационализаторов и изобретателей и бригадами по освоению техники.

Охват социалистическим соревнованием и ударничеством на 1 мая 1931 г. составляет около 60% по отношению ко всей массе трудящихся на Днепрострое. Если же учесть стремительный рост количества рабсилы и обновляемость состава рабочих, составляющие за последние три месяца свыше 30% на Об'единенном строительстве, то включение в социалистические методы труда рабочих приема 1930 года на Строительстве составит на 1 мая с.г. не меньше 90%.

Чтобы охарактеризовать рост соцсоревнования и ударничества на Днепрострое за истекших два года, достаточно остановиться на следующих цифрах:

К концу мая 1929 года на Днепрострое насчитывалось всего 8 ударных бригад с общим количеством 112 ударников. Первые бригады были организованы среди рабочих депо правого берега, рабочих Центральных механических мастерских и бетонных заводов. В июне 1929 года был подписан первый социалистический договор между рабочими коллективами обоих берегов. Охват соцсоревнованием и ударничеством на 1 июня 1929 года достигал здесь 1 $\frac{1}{2}$ %.

На 1 июня 1930 г. в соцсоревновании и ударничестве было уже включено 4100 рабочих Строительства, что составило 30% охвата.



Ударная группа бетонщиков групповода Радченко, премированная за досрочное окончание бетонировки 4-х кауперов домны № 1 металлургического завода Днепропетали к 1 мая с. г.



Ударная группа ИТР Мельникова, руководившая ШТУРМОВОЙ НОЧЬЮ под 27 апреля с. г. по досрочному окончанию домны № 2 и кауперов металлургического завода Днепропетали.



1. Т. Хайрулин Зейдула Х. бригадир—групповод, перевыполнивший задание на работах по загрузке бункеров 1-ой домны на 265%. 2. Слесарь-ударник ЦММ т. Петренко С. И. 3. Ударник паровоз. бригады ЦММ т. Мочалов. 4. Ударник-бетонщик т. Гребенюк М. И. (Днепросталь). 5. Ударник котельн. цеха ЦММ т. Коновец В. Я. 6. Ударник паровой бригады ЦММ т. Полуцыганов В. И. 7. Ударник-котельщик ЦММ тов. Христин В. И.

На 1 августа того же года количество ударников на Строительстве достигает 9000 человек; это составляло 45-процентное включение всех трудящихся Днепроostroя в социалистические методы труда.

Наконец на 1 мая с.г. мы имеем на Строительстве 17 844 соревнующихся, или 60% всего количества трудящихся,—в том числе свыше 3000 коммунистов и комсомольцев.

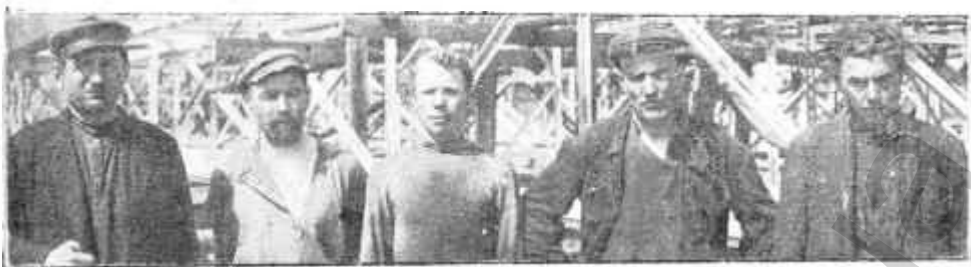
Этот весьма внушительный количественный рост соревнующихся сопровождался, несомненно, качественным ростом и восприятием рабочим коллективом Строительства задач коммунистических методов труда. Это сказалось в переходе соревновательного движения на Днепроострое на высшую ступень и в возникновении новых организационных форм соцсоревнования и ударничества в виде бригад имени „518“, бригад имени „1040“, штурмовых бригад, бригад шефства над отдельными объектами и участками работ, бригад рационализаторов, бригады по внедрению электрограмоты в массы им. И. Сталина и т. д. Этот количественный и качественный рост говорят о том, что ударники Днепроostroя включились в ряды передовых борцов за социализм, самоотверженно борясь за генеральную линию партии, за ударные темпы индустриализации страны, за пятилетку в 4 года.

Ударники Днепроostroя вписали не одну славную страницу в историю борьбы за темпы, показав миру образцы героической работы. Достигнутые в конце 1930 года рекорды бетонной кладки на Днепроострое знаменуют собою первую победу, одержанную Советским Союзом над самыми передовыми странами мира в области темпов. Эта победа, по выражению такого авторитета, как американский инженер полковник Купер, „сделалась известной всему миру и будет поставлена в большую заслугу Советским республикам“. На опыте борьбы и работы ударников Днепроostroя учатся побеждать десятки других строек нашего Союза.

Вторую годовщину соцсоревнования ударники Об'единенного строительства встретили новыми победами в борьбе за темпы: благодаря героической работе рабочего коллектива, четкому руководству партийных и комсомольских организаций и работе выездной редакции газеты „Комсомолец Украины“ встречный план бетонировки четырех кауперов первой домны и фундамента второй домны металлургического завода Днепростали 28 апреля с.г. был выполнен досрочно. Значительных побед добились также на 1 мая с.г. ударники Мостового перехода в борьбе за ликвидацию отставания ударных работ по окончанию ж. д. насыпи у новых мостов через Днепр. Эти победы являются лучшими подарками ударников третьей годовщине соцсоревнования и Первомайским праздникам.

Соцсоревнование и ударничество на Днепроострое имеет еще большое количество дефектов, требующих немедленного изжития. Еще не везде и не всегда выполняются ударниками взятые на себя обязательства. Труддисциплина еще не среди всех ударников находится на должной высоте. Еще наблюдается кое-где лжеударничество. Охват самозакреплением на сегодняшний день не превышает пока 35% трудящихся. До сих пор весьма слабо здесь соревновательное начало в деле борьбы за внедрение хозрасчета. Количественные и качественные показатели промфинплана еще не доводятся до бригад и до отдельного рабочего. Не налажен еще учет результатов соревнования и ударничества и т. д.

И все же закаленные в боях за генеральную линию партии, за быстрые темпы индустриализации страны энтузиасты Днепроostroя четко наметили во встречных планах стоящие перед ними задачи в тре-



Премиированные ко второй годовщине соцсоревнования ударники литейного и котельного цехов ЦММ. Слева на право гг: Дудник В. С., Верещаев Т. Н., Тарасенко А., Зайцев Т. М. и Чулаевский И. И.

тьем решающем году пятилетки. Вооруженные большевистским подъемом, опытом прошлых побед и встречными планами ударники Днепро-строя дали твердое обещание партии и стране Советов уложить в этом году 420 тыс. куб. мтр. бетона, обеспечить пуск пяти турбин гидростанции к 1 мая 1932 г., обеспечить электроэнергию гидростанции потребителями к 1 мая 1932 года, — повысить производительность труда в этом году на 33%, снизить себестоимость по промышленному строительству на 15,5% и по гражданскому строительству на 11,5%. Эти обещания ударники Об'единенного строительства выполняют по-большевистски.

На пороге второй годовщины соцсоревнования, расширяя ударничество, выявим всех лжеударников, шкурников-вредителей строительства.

К встречному плану работ на Днепрострое

Выдвинутый всей рабочей общественностью Днепростроя встречный план на 1931 и 1932 г.г. можно охарактеризовать следующими обязательствами:

- 1) пуск одного или двух турбогенераторов в конце 1931 г.,
- 2) пуск в эксплуатацию 5 турбогенераторов к 1 мая 1932 г.,
- 3) пуск остальных 4 турбогенераторов к октябрьской годовщине 1932 года.

В связи с этими сроками выдвигается требование—окончание бетонных работ до наступления зимы 1931 г., т. е. укладка 420.000 куб. метров бетона в текущем строительном сезоне.

Досрочный пуск хотя бы одного агрегата в 1931 г. имеет большое экономическое значение. Первые месяцы агрегат будет работать при пониженном напоре—около 28-29 метров и будет развивать вследствие этого мощность до 45000 киловатт. В течение месяца агрегат сможет дать до 30 млн. киловатт, что равносильно сбережению 25000 тонн угля. Если даже не удастся передать всю мощность из-за неготовности потребителей, то во всяком случае можно будет остановить временную силовую станцию, а это даст экономию около 5000 тонн мазута или до 220.000 руб. в месяц.

С технической стороны этот досрочный пуск вполне выполним, при условии четкой работы всего аппарата Днепроostroя и соответствующей поддержки со стороны партийных и профессиональных организаций.

Для осуществления этого пуска необходимо выполнить следующие работы:

- а) закрыть гребенку плотины в верхнем бьефе до отметки 43,00. Это обеспечит турбины необходимым минимальным напором, позволяющим работать без риска повредить турбины;
- б) установить все щитовые затворы перед большими турбинами;
- в) смонтировать полностью хотя бы один турбогенератор;
- г) построить хотя бы одну секцию главной подстанции и смонтировать всю аппаратуру;
- д) построить здание управления (местных нужд), смонтировать все аппараты и приборы и проложить кабели;
- е) смонтировать полностью ворота и затворы, хотя бы только в 1-ой половине шлюза, или, в крайнем случае, оградить первую голсу шлюза шандорами;
- ж) закончить скальные работы в отводящем канале ГЭС;
- з) разобрать перемычку, ограждающую котлован ГЭС.

Выполнение всех этих работ потребует напряжения и четкости аппарата, причем некоторые сроки, принятые в плане Управления Строительства, должны быть передвинуты.

Для пуска в эксплуатацию 5 агрегатов к 1 мая 1932 г. необходимо форсировать монтаж турбогенераторов и электро-оборудования а также выполнить все строительные работы по главной подстанции и зданию управления. На монтаж турбины по встречному плану положено сначала 2 месяца, а затем, по мере накопления опыта, — полтора. На монтаж генератора дано 3 месяца, а затем 2. Успешный монтаж закладных частей (спиралей) турбин в этом году, давший перевыполнение встречного плана, создает уверенность в достижении намеченных сроков.

Необходимо лишь обратить внимание на то, что выполнение плана электро-монтажных работ зависит от своевременного снабжения материалами и оборудованием.

Необходимо также ускорить доставку из Америки 5-го генератора, 5-ой трансформаторной группы и пульта на полтора месяца.

Режим воды в Днепре в 1932 г., даже если этот год считать маловодным, позволит работать в марте 4 агрегатам, в апреле и мае 9 агрегатам, в июне — 7 агрегатам, в июле — 4 агрегатам, в августе и до конца года — 3 агрегатам. Если же 1932 г. будет средним многоводным годом, то в марте воды хватит на 6 агрегатов, в апреле, мае и июне на 6 агрегатов, в июле на 6 агрегатов, в августе и до конца года на 4 агрегата. Таким образом гидравлика Днепра вполне оправдывает намеченные встречным планом сроки пуска агрегатов.

Для того, чтобы поглотить всю мощность указанного количества агрегатов, необходимо форсировать самым спешным образом подготовку потребителей энергии гидростанции. Необходимо обратить самое серьезное внимание на сооружение линий передач и подстанций на площадке заводов Днепрокомбината, в Днепропетровске и в Донбассе.

Успешное выполнение встречного плана в прошлом году дает полнейшую уверенность в том, что и в текущем году встречный план будет выполнен. За реализацию этого плана во что бы то ни стало должна бороться вся рабочая общественность строительства в этом году.

Необходимо, кроме того, всемерно и решительно поддержать инициативу наших комсомольцев—электрошефов, взявших на сквозной буксир постройку агрегата местных нужд. Досрочный пуск этого агрегата значительно смягчит кризис электроэнергии на Днепрострое в последнем квартале текущего года.

Строители—ударники, становитесь вожаками. Тявите кривую выполнения встречного вверх.

Агрегат местных нужд—комсомольский

Кроме 9 главных агрегатов по 90.000 л.с. на Днепровской Гидростанции будет установлен еще десятый—малый агрегат 3.500 л.с. для местных нужд. Комсомольцы—электрошефы Днепростроя решили этот агрегат пустить досрочно к 14 годовщине Октябрьской революции. Агрегат должен быть сквозным—комсомольским. Это значит, что турбина должна быть сделана комсомольскими бригадами завода им. Сталина, генератор—комсомольцами зав. „Электросила“ и вал для обоих—комсомольцами Ижорского завода. Комсомольские бригады на строительстве—бетонщики, монтажники; электрики—к 7 ноября 1931 г. дадут первый ток с клем малого генератора.

Напряженное положение со снабжением строительства электроэнергией пуском малого агрегата должно значительно облегчиться. Временная сил. станция освободится от работы на предельной нагрузке, когда незначительная авария может вызвать остановку целых участков работ на Строительстве. 1000 тонн жидкого топлива ежемесячно сэкономит досрочно пущенный малый агрегат.

Комсомольцы—электрошефы мобилизуют комсомольцев зав. им. Сталина, „Электросилы“ и Ижорского на досрочное (на 3 месяца) изготовление малого агрегата.

ИТР Строительства должны помочь комсомолу технически освоить пуск малого агрегата, уточнить вопросы напора и пуска воды и т. д.

Комсомол Днепростроя, борясь за сохранение переходного знамени, придет к концу 2 го этапа Индустрияды с новым опытом—опытом борьбы за комсомольский агрегат—за высшую ступень Электрошефской работы.

Десятками новых ударных колонн вступим в третий год соцсоревнования.

Энтузиасты соревнования—герои пятилетки.

Линии электро-передачи 161 киловольт и пони- зительные подстанции.

Общий объем работ по линиям передачи и пониженным подстанциям составляет из следующего:

Западное кольцо.

Линия 161000 вольт в конечном итоге должна охватить: ДГЭС—Днепропетровск—Каменское—Александррию—Кривой Рог—Никополь и возвращаться на ДГЭС; общая протяженность линии—460 километр.

В настоящее время утверждена ВСНХ и строится 2-цепная линия 161 киловольт ДГЭС—Днепропетровск—Каменское протяженностью 106 километров и кольцо по г. Днепропетровску также 161 киловольт одноцепной линией длиной 40 километров. Кроме того, в самом г. Днепропетровске на правом и левом берегах Днепра, для соединения городской п/станц. и завода К. Маркса, строится 2-цепная линия 35 киловольт общей длиной до 12 километров.

Срок выполнения работ по строящимся линиям Западного Кольца: от з-да им. Петровского в г. Днепропетровске (сюда входит часть кольца Днепропетровска) до строящейся Районной электро-станции им. Дзержинского в г. Каменском—1-ое июля 1931 г.

От ДГЭС до Днепропетровска и остальная часть Днепропетровского Кольца 161 кв. с двумя переходами через Днепр—к 1-му января 1932 г. Линии 35 кв. в Днепропетровске—к 1/III-32 года. Линии ДГЭС—Никополь—Кривой Рог одноцепная—к 1-му марта 1932 г.

Для сооружения линии Западного Кольца в той части, которая кончается постройкой в 1931 году, необходимо:

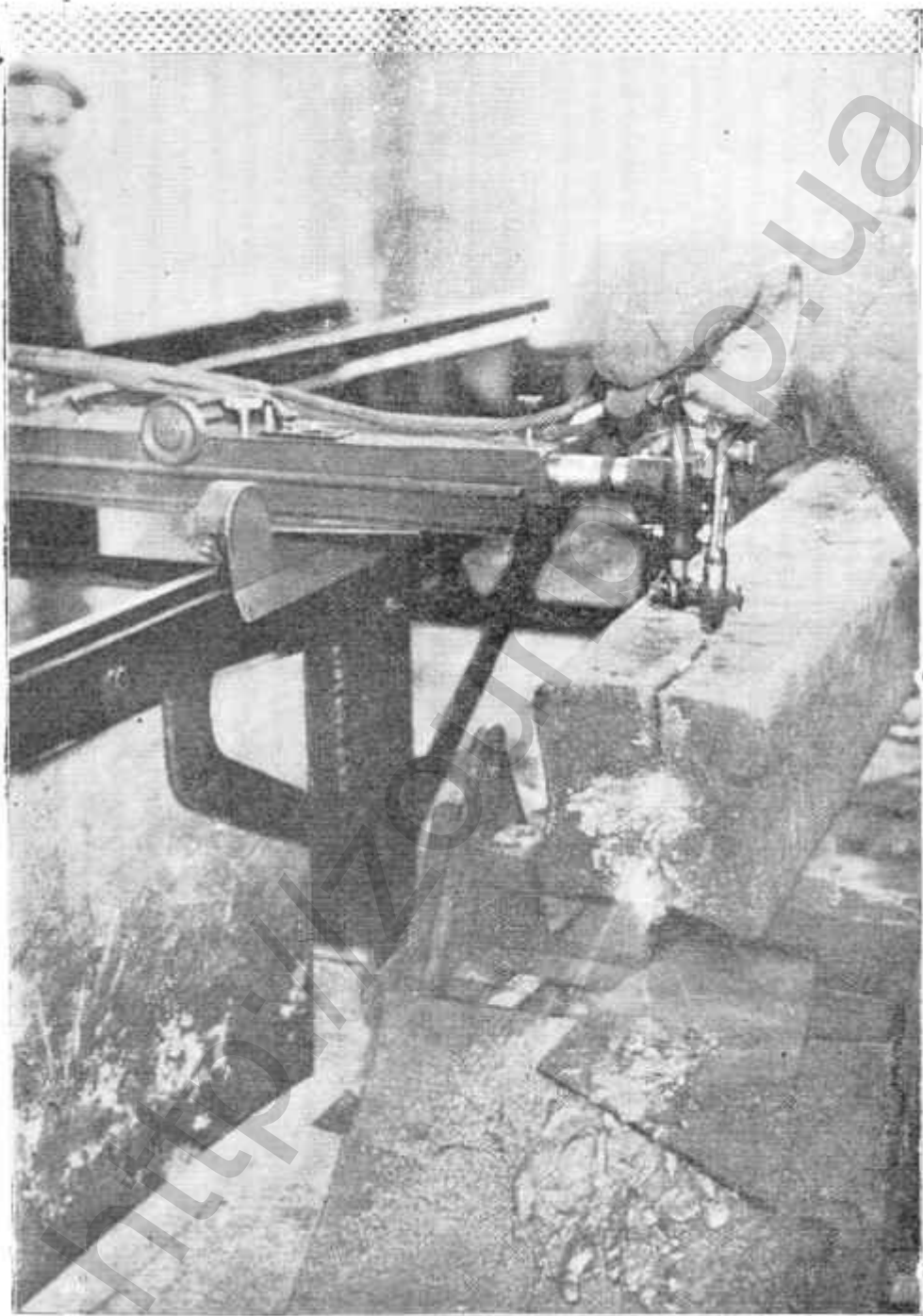
уложить бетона на фундаменты под мачты . . .	12000 куб. м.
изготовить железных мачт	1665 шт.
количество железа, потреби. для мачт	3609 тонн
арматурного ж-за и анкерн. болтов	375 „
Сталь-алюминиевого провода (SA)	793 „
защитного троса SA	214 „
гирлянд (изоляторы) по 10 тарелок каждая . . .	4200 шт.
Монтажной арматуры для провода А в полном комплекте.	

Это без учета линии 35 киловольт, т. к. не выяснено, какие будут для нее мачты—деревянные или железные.

Работы по постройке линии ДГЭС—Никополь—Кривой Рог будут развернуты, по всей вероятности, в 1932 году, в связи с затруднением снабжения материалами.

Линия на Донбасс.

Двухцепная линия 161 киловольт ДГЭС—Донбасс протяженностью 210 километров должна быть построена к 1-му августа 1932 г.



Центральные механические мастерские. Резка стальной болванки
лекально—автогенным станком.

В 1931 г. намечено произвести все бетонные работы по фундаментам под мачты и сделать установку мачт по всей линии. Объем работ по этой линии следующий:

Общее количество бетонных работ	1800 куб. м.;
количество железных мачт	2679 шт.;
потребуется железа для мачт	4885 тонн;
железа для арматуры и болтов до	500 "
Сталь-алюминиевых проводов	1470 "
защитного тросса	357 "

Кольцо на новые заводы (Днепрокомбинат)

Двухцепное кольцо 161 киловольт должно охватить все строящиеся новые заводы Днепрокомбината. В основном—алюминиевый, ферросплавов и металлургический. Длина кольца 35 километров. Срок окончания работ—к 1-му марта 1932 г.

Объем бетонных работ и количество мачт еще не выяснено, так как не произведена разбивка опор.

Потребность железа для мачт (ориентировочно) 800 тонн.

Подстанция Западного Кольца.

1. Открытая понижающая подстанция в г. Каменском, при Районной эл. станции им. Дзержинского.

Мощность п/ст —90000 квт. Работы должны быть закончены к 1 марта 1931 г. Установлено будет 9 однофазных трансформаторов по 10000 квт. напряж. 161/6,3 квт.

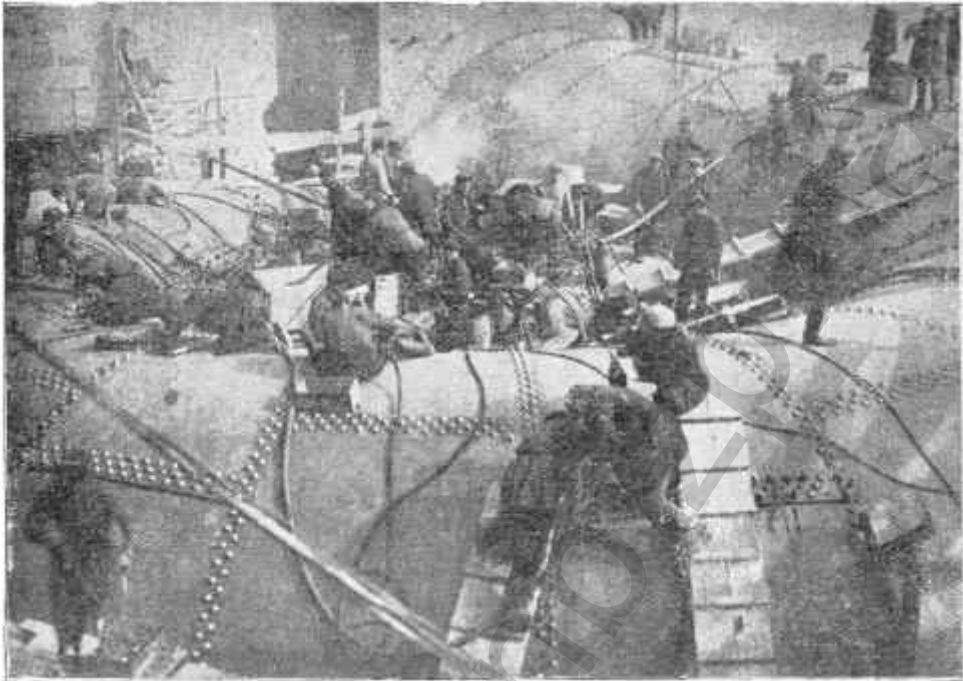
2. Открытая понижающая подстанция при заводе К. Либкнехта мощностью 60000 квт.

Установлено будет 6 однофазных трехмоточных трансформаторов напряжением 161/6,3 квт. Срок окончания работ 1 марта 1932 г.

3. Открытая понижающая подстанция „Узловая“; мощностью 40000 квт. Установлено будет 4 однофазных трехмоточных трансформатора напряжением 161/35/11 квт. Срок окончания работ 1 марта 1932 г.



ЦММ. Клепка порталов для стенок щитового отделения ГЭС.



Клепка спиральной камеры пятой турбины ГЭС.

На этой же подстанции в отдельном закрытом здании будут установлены два синхронных компенсатора мощностью по 30000 квт. каждый.

4. Открытая понижающая подстанция при заводе Петровского мощностью 60000 квт. Установлено будет 6 однофазных трансформаторов, напряжением 161/5,3 квт. Срок окончания к 1/III-32 г.

5. Открытая понижающая подстанция при заводе К. Маркса мощностью 30000 квт. Установлено будет два трехфазных трансформатора по 15000 квт. напряжением 35/5,3 квт. Срок окончания работ 1/III 32 г.

6. Открытая понижающая п/ст. „Городская“, мощностью 15000 квт. Установлен будет один трехфазный трансформатор напряжением 35/6,3 квт. Срок окончания—к 1 марта 1932 г.

Кроме первой, все остальные 5 подстанций строятся в районе г. Днепропетровска.

Кроме того в Каменском при Районной станции и в Днепропетровске при заводе Петровского оборудуются временные п/ст. с установкой по одному трансформатору по 15000 квт. напряжением 35/6,3 квт. для того, чтобы иметь возможность передать эл. энергию с Районной станции Дзержинского на завод Петровского к 1 июля 1931 г. Эти трансформаторы временных п/ст. впоследствии, по окончании постройки основных подстанций в Каменском и при заводе Петровского, перенесутся на подстанции К. Маркса и Городскую.

Донбасс,—подстанция в Рыково.

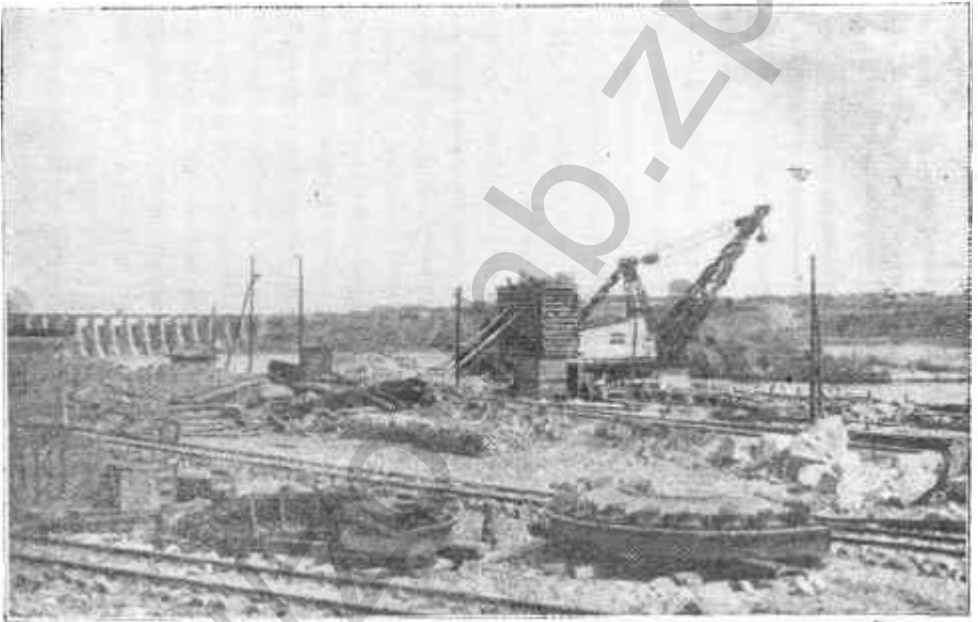
Открытая понизительная подстанция, мощностью 200000 квт. Предполагается установить шесть трехобмоточных трансформаторов по 33333 квт. напряжением 161/110/11 квт.

Здесь же будет построено закрытое здание, где будет установлено два синхронных компенсатора мощностью 50000 квт. каждый. Срок окончания работ 1 августа 1932 г.

Днепрокомбинат.

1. Открытая понизительная подстанция при заводе ферросплавов мощностью 240000 квт. Предполагается установить 12 однофазных по 20000 квт. трансформаторов, напряжением 161/35 кв. Срок окончания работ к 1 марта 1932 г.

2. Открытая понижающая подстанция при металлургическом заводе мощностью 150000 квт. Должно быть установлено шесть однофазных по 25000 квт. трансформаторов, напряжением 161/6,3 кв. Срок окончания—1 августа 1932 г.



80-тонный кран на выгрузке оборудования для ГЭС.

3. Такой же мощности и с таким же оборудованием будет подстанция при алюминиевом заводе, но со сроком окончания постройки к 1 марта 1932 г.

Кроме перечисленных выше подстанций должны быть построены подстанции в Никополе и Кривом Роге, но так как их мощность и сроки постройки не установлены, то они здесь опущены.

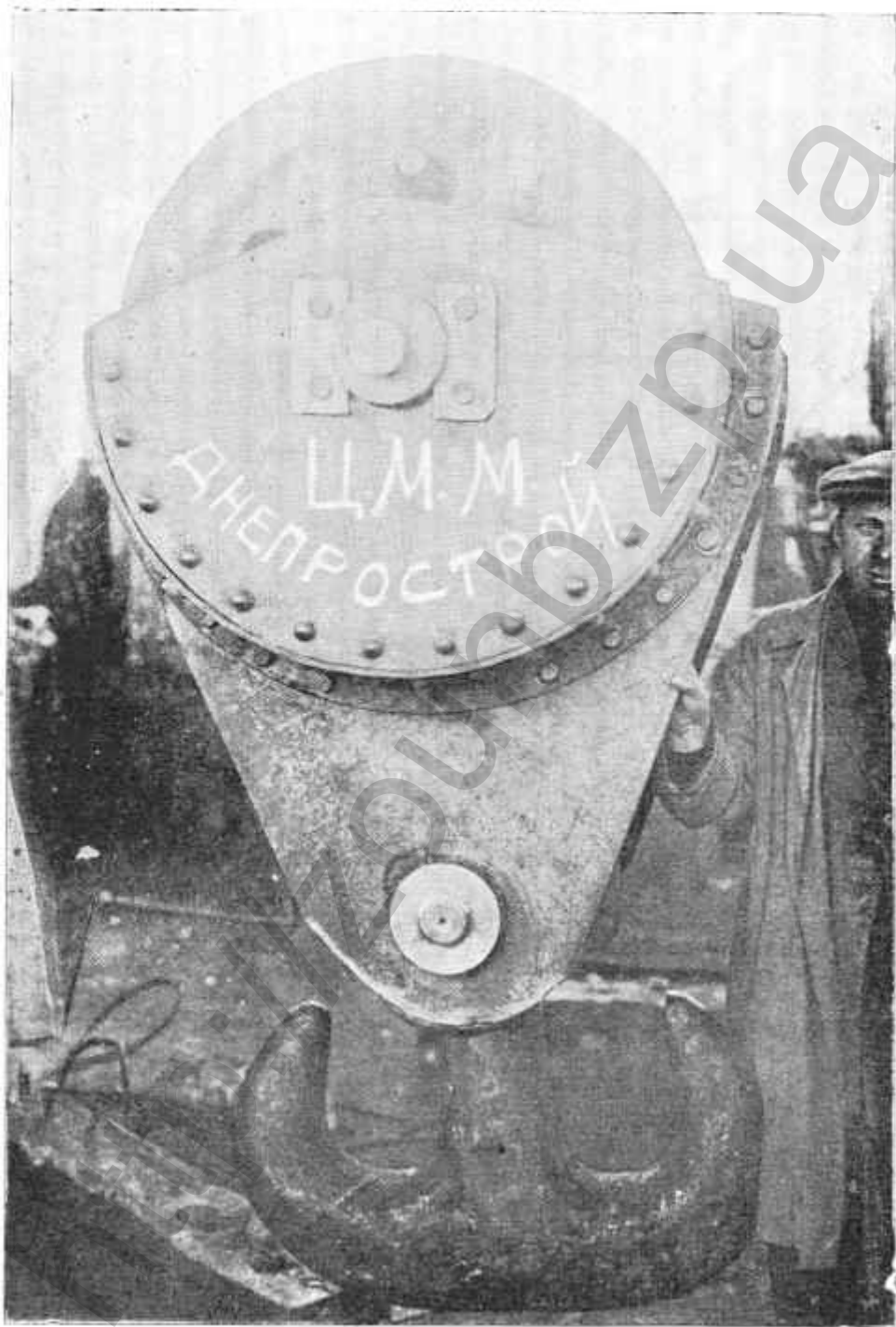
Для производства работ по линиям передачи и постройки подстанций на 1931 г. отпущено 42 мил. руб.

Состояние работ.

По Западному Кольцу на 1-м участке изготовлены фундаменты на 35 пикетах, т. е. 105 фонд. под мачты; построены склады, и на монтерском пункте заканчивается постройкой жилой дом и гараж.

Развезен по пикетам для бетонировки материал на 70%.

На 2-м участке закончены все геодезические работы (кроме кольца в Днепропетровске), произведена разбивка опор, вырыто котлова-



Гак 80-тонного крана, изготовленного ЦММ. Днепростроя.

нов на 18 пикетах, развезен по пикетам материал на 70%, построены склады, конюшни, кузница. Находятся в постройке гаражи, два барака.

Произведена разбивка площадок всех подстанций Днепропетровска

Заготовлена полностью арматура и анкерные болты для фундаментов линии передачи. По подстанциям работы не производятся из-за отсутствия сведений, какое будет доставлено оборудование, благодаря чему задерживается изготовление чертежей.

На 3-м участке развезено по пикетам материала на 40%, вырыто котлованов под фундаменты 25, построены склады, сделана разбивка площадки подстанции. Закончена постройкой и находится в эксплуатации телефонная линия: ДГЭС—Днепропетровск—Каменское.

По всем участкам Западного Кольца с 25 марта начаты бетонные работы.

По линии на Донбасс—завозятся материалы по ж. д. пунктам. Строится телефонная линия, закончены геодезические работы и получены чертежи разбивки опор. Но в связи с изменением сечения прохода, приходится вновь сделать разбивку, т. к. изменяются пролеты. Начало бетонных работ зависит от поступления чертежей с Ленбюро.

По головному участку.

Изыскания по трассе линии передачи закончены; прорабатываются в отдельных частях трассы варианты.

В Ленбюро готовятся чертежи разбивки опор. Засняты и сделаны разбивки площадок подстанций „А“ и „Ф“.

От ДГЭС—до Кривого Рога закончена трассировка линии и снята площадка подстанции в Никополе и Кр. Роге.

В части изготовления мачт для линии Западного кольца создается, или, вернее, уже создано напряженное положение: по плану работ мы должны были уже на 1 февраля получить все мачты от заводов, изготавливающих их, на участок Днепропетровск—Каменское, но ни одной мачты на линии не имеется еще на 1 апреля.

Заводы „Стальмост“ и Горнозаводской Трест не приступили к изготовлению мачт вообще из-за отсутствия потребного железа. Такое же положение и с железными конструкциями для открытых подстанций. Здесь требуются решительные меры, иначе работы июльской очереди стаятся под угрозой срыва. Большая задержка с доставкой лесных и инертных материалов на участки. На зимний период МО не додал 350 вагонов материала, вследствие чего задержана развозка их по пикетам. Питание рабочих на отдаленных участках не налажено. Местные организации, в частности г. Днепропетровска, не дают норм питания, существующих на Днепрострое, и относят нас к второстепенным стройкам.

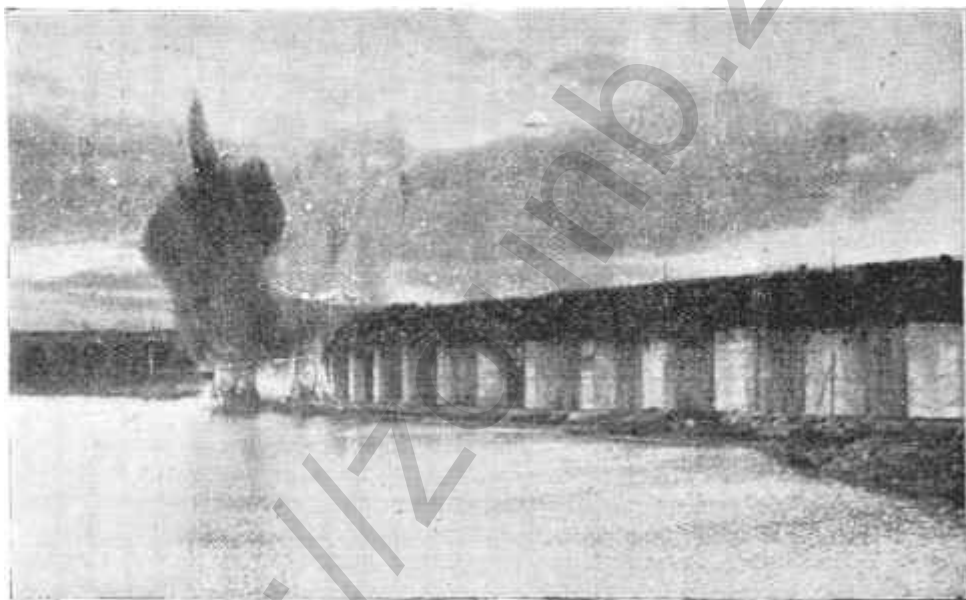
Положение с кадрами на линии передачи требует также особого внимания. Несмотря на то, что мы имеем большие сложные строительные работы, например: бетонные работы по специальным фундаментам, по переходам через Днепр и по бичевникам, постройка машинного здания синхронных компенсаторов, гаражей, жилых домов, подстанции, мы не имеем ни одного инженера, ни техника-строителя. Положение требует срочного закрепления за этими работами на первое время двух инженеров-строителей и четырех техников.

Пишите сколько угодно резолюций, клянитесь какими угодно словами, но если не овладеете техникой, экономикой, финансами завода, фабрики, шахты—толку не будет.

И. Сталин.

Ход гидротехнических работ в апреле с.г.

Бетонные работы На плотине в апреле со стороны правого берега шло наращивание сливной части бычков до отметки 42 фронтальным и пионерным порядком. Всего за апрель месяц поднято до отметки 42 со стороны правого берега 22 бычка. Со стороны левого берега в апреле производилась работа по наращиванию бычков до отметки 52 пионерным способом, с последующим их расширением фронтальным порядком.



Взрыв одного из участков верховой перемычки среднего протока перед паводком 1931 года.

С наращенными в течение апреля до отметки 52 двумя бычками число всех бычков, выведенных до этой отметки (23 шт.), составляет 50 проц. всех бычков плотины.

Бетонировочные работы в апреле производились таким же медленным темпом, как и в марте. До 20 апреля приходилось подогревать бетон, т.к. последний мороз был здесь 15 апреля; подогрев же бетона продолжался до поднятия температуры воздуха до $+5^{\circ}$ С. К тому же насыщенность работ плотниками и чернорабочими достигала в апреле не более 60 проц., что чрезвычайно задерживало подготовку блоков для кладки бетона. Нехватало людей и для перекладки путей.

Густая армировка бычков, в которые бетон подавался полубадьями, необходимость бетонировать некоторые пролеты с перекидкой из-за больших размеров блоков и уменьшение числа бетонировавшихся мест на 14 проц. отразились на работе кранов, снизив ее на 8 под'емов в смену.

Все эти причины, вместе с крайне низкой производительностью труда рабочих, недостаточной организованностью работ, при плохом использовании механизмов, имели своим результатом невыполнение встречного плана по бетону в апреле на **28023** куб. метра. Всего в апреле уложено **33027** куб. мтр., вместо **61050** куб. мтр. что составляет **54,1** проц. встречного.

Задолженность по бетонной кладке, включая и невыполнение в марте, составляет на 1 мая с. г. **64725** куб. мтр.

Запас евпаторийского песка в апреле все время держался на уровне нормы двухдневной потребности, и только благодаря крайне слабому темпу бетонировки работы не были приостановлены из-за отсутствия песка. Такая недостаточная отгрузка последнего является серьезной угрозой встречному, если принять во внимание, что борьба за **420** тыс. куб метр бетона в этом году требует не меньших ударных темпов, чем в прошлом году.

Выборка песка в первом забое евпаторийского карьера закончена. Во втором забое, откуда недавно начали брать песок, оказалась галька, в связи с чем в апреле пришлось несколько видоизменить состав бетона в сторону увеличения дозировки цемента до **385** кгр. на кубометр.

Закрытие пролетов

Как уже сообщалось, уплотнение щитов гребенки, продолжавшееся около $1\frac{1}{2}$ зимних месяцев, оказалось неудачным вследствие некоторых дефектов щитов. Притом состояние воды в реке не позволяло работать при одновременно поставленных трех каркасных щитах, т.к. одновременное закрытие трех пролетов между бычками, при начавшейся в конце февраля и начале марта многоводности, создавали резкий под'ем воды, угрожавший переливом через перемычки, что могло бы помешать их разборке. Пришлось поэтому вынуть два щита и бетонировать только при одном, пока не была разобрана перемычка среднего котлована. После разборки же перемычки, в конце марта с. г., начался резкий под'ем воды в реке и поставить остальные щиты уже не было возможности.

До весеннего паводка удалось, таким образом, забетонировать всего один пролет. Работа по закрытию щитами и бетонировке оставшихся **9** пролетов придется продолжать лишь после паводка.

Земельно-скальные работы

Согласно разработанному Техническим отделом плану необходимо было закончить разборку пилонов (каменные основания под дерриковые краны) в котловане гидростанции еще в феврале с. г. Из-за неготовности эстокады на отметке **38,5** разборку пилонов отложили, несколько раз намечали новые сроки выполнения этой работы и много раз эти сроки изменяли. Разборка пилонов тормозилась отчасти недостатком рабсилы, отчасти—задержкой бетонных работ на Гидростанции. Скальники предполагали мобилизовать все силы на оканчание этой работы к 1 мая с. г. На совещании техперсонала Гидротехнического отдела от 24 апреля с. г., однако, было постановлено—скальников с разборки пилонов снять до 3 мая с тем, чтобы им дать возможность в спокойных условиях закончить разборку к 11 мая.

Опоздание с разборкой пилонов может вызвать основательную задержку выполнения майского плана бетонных и монтажных работ по гидростанции. Этого необходимо во что бы то ни стало избежать, установив окончательный жесткий срок разборки пилонов, с расчетом выполнения этой работы в ударном порядке. Для этого необходимо создать соответствующие условия—увеличить количество рабсилы на этом участке, обеспечить работы краном и предоставить возможность подачи составов под погрузку бута, что до сих пор крайне затруднено вследствие тесноты из-за сосредоточенности на этом узком участке бетонных, монтажных и скальных работ.

Выполнение программы скальной выемки под глухую плотину составляет на 1 мая около 40%. Из-за недостатка рабсилы загруженность механизмов снизилась до 30%. Сделанная отделу Найма рабсила еще в марте заявка на 200 чел. каменоломов, бурильщиков и черно-рабочих вовсе не выполнена. Укомплектование участка земельно-скальных работ правого берега рабсилой не превышает 50%. Не хватает и до 70% грабарей, заявка на которых не удовлетворена, что срывает земляные работы на площадке распределительной подстанции и работы по перекладке узла в районе подстанции. На 1 мая, например, надо было по плану выполнить 70% земляной насыпи площадки распределительного устройства, между тем работы по насыпи в апреле из-за задержки ремонта экскаватора № 13 вовсе не производились.

Готового изюма имеется на 1 мая до 2000 штук, но из-за отсутствия крана погрузка изюма не производится, вследствие чего в апреле упало до минимума количество уложенного в бетон изюма.

Вокруг земельно-скальных работ правого берега необходимо мобилизовать внимание рабочей общественности строительства, т. к. положение здесь крайне напряженное.

На шлюзе . Апрельский план скальных работ в шлюзе недополнен из-за медленного темпа их производства, что объясняется необходимостью в середине апреля перебросить часть каменоломов на начавшиеся работы по постройке гавани. Скальные работы производились во 2-ой камере и 3-ей голове шлюза. Всего во второй камере за апрель сдано бетонировку около 60 мтр.

В третьей камере шлюза бетонировка велась с начатого еще в прошлом году 6-го блока и на 1 мая речная и береговая стены уже выведены до самого верха. Кроме того здесь забетонирована половина порога и больше половины водопроводной галереи. Во второй камере в апреле шла установка опалубы.

К концу апреля все рабчие с бетонировки шлюза были перебросены на ударную работу по подсыпке дамбы низового подхода к шлюзу и бетонировка последнего полностью приостановлена.

Дамбы Верховой дамбе угрожает все время наступающий паводок. Для предотвращения размыва ее переливом воды, необходимо было поднять ее до отметки 22,5. Эта работа и производилась в апреле путем домкарной отсыпки дамбы камнем и мягким грунтом. При всей ударности работы удалось к 1 мая с. г. поднять дамбу лишь до отметки 20,5. В конце апреля получены сведения о превосходящем первоначальные предположения паводке, что приводит к необходимости поднять гребень дамбы еще на один метр (до отметки 23,5). Однако, из предосторожности котлован низового подхода к шлюзу решено было подтопить, для чего с последних чисел апреля в котловане приостановлен водоотлив. Одновременно



Дамба низового подхода к шлюзу. Вид со стороны скалы „Дурная“

с этим продолжается все же наращивание дамбы, т. к. весьма важно, чтобы вода не пошла через ее гребень, что могло бы привести к ее разрушению.

Низовая дамба в апреле покрыта фашиной и отсыпана камнем для



Наращивание земляной дамбы на низовом подходе к шлюзу (29 апреля с. г.).

защиты от размыва песка, т. к. эта дамба затопляется. Поднять ее до незатопляемой отметки не успели из-за позднего приступа к этой работе, недостатка людей, недочета камня и проч.

Гавань

В середине апреля, наконец, приступлено к земляным и скальным работам на постройке гавани. К 1 мая сделана первая каменная опояска (около 2.500 куб. мтр. камня) и начата работа гидромониторов. Продолжалась прокладка ж. д. ветки через лесозавод левого берега в район гавани.

Работы по гавани пришлось в апреле исключительно форсировать, т. к. они производятся на затопляемой паводком отметке (+21). На 1 мая не закончен еще смыв грунта даже с первой ступени, а между тем, по полученным данным, уже с первых чисел мая вода в реке подыметя до отметки 23 и работы придется приостановить, возобновив их лишь к концу мая с. г.

Паводок

В этом году ожидается исключительно большой паводок, значительно превосходящий проектные расчеты. Это выяснилось здесь относительно поздно, после резкого изменения погоды и дружного таяния снегов. Расход воды в Днепре во время пика паводка достигнет, согласно последним сведениям, 24 тыс. куб. мтр. в секунду. Максимальный же расход воды, до сих пор считавшийся здесь возможным, не превышал 20 тыс. куб. мтр.

Наивысший уровень воды, по данным Службы Оповещений, достигнет в этом году отметки 22,07—22,5. Между тем верх перемычки котлована гидростанции имеет 22 метра. Таким образом возможен перелив воды через перемычку в котлован ГЭС. Для уменьшения напора на перемычку ГЭС, 30 апреля приостановлен водоотлив в котловане и начата установка насоса для накачки в него воды из реки. Одновременно принимаются меры к поднятию перемычки и к защите котлована от затопления с низовой стороны.

Затопление котлована ГЭС могло бы привести к приостановлению монтажных работ по гидростанции на две недели.

Но гораздо большие осложнения может создать паводок на дамбе. Как уже сказано выше, перелив воды через шлюзовую дамбу грозит ее смывом, т. к. это установило бы сквозной проток воды за скалу „Дурную“. Это имело бы своим результатом потерю нескольких месяцев на ремонт поврежденной дамбы, не говоря уже о большом материальном ущербе.

Паводок, затопляя кичкасское шоссе, нарушает связь между берегами реки и требует значительной сверхплановой работы по устройству паромов, временных об'ездных дорог, переноски электрических, телефонных и телеграфных проводов.

Одним из самых важных фактов, если не самым важным фактом, нашего строительства является в данный момент социалистическое соревнование фабрик и заводов, переключки сотен тысяч рабочих о достигнутых результатах по соревнованию, широкое развитие ударничества.

Сталин.

На Мостовом переходе.

А. Участок работ на Новом Днестре.

Земляные работы За апрель месяц исполнено экскаваторами и перемещено в насыпь на участке работ на Новом Днестре 65 тыс. кубометров грунта. Общий план земляных работ по устройству насыпи у моста через Новый Днестр на 1-е мая выполнен на 80%, при чем, устройство шоссейного въезда на мост исполнено на 97 проц. и по шоссе через мост в конце апреля открыто сообщение между берегами.

Загруженность механизмов Количество выполненных в апреле земляных работ увеличилось по сравнению с мартом на 13%, а по сравнению с февралем — на 200%. Среднесуточная выработка в апреле составляет 136 домкаров, против 96 в марте и 55 в феврале. 27 апреля двумя экскаваторами было погружено 224 домкара земли. За 23 апреля один „Путиловец“ дал 175 домкаров земли. Эту норму выработки можно считать для работ Днепроостроя рекордной.

Недостаток рабсилы на этом участке работ, вызвавший значительные задержки груженых составов на насыпи, не позволил все же закрепить высокие темпы и рекордную производительность механизмов в течение всего апреля. Вместо ожидавшихся на 1 апреля 300 чел. для дополнительной переброски на земляные работы по насыпи на участке работ Нового Днестра, удалось получить всего 70 человек и то лишь со второй половины апреля. Этим и объясняется, что переработка по насыпи не превышала 165 домкаров в сутки, независимо от того, работали ли два экскаватора или один. Практически это сводилось к тому, что один экскаватор не смог быть полностью использован.

Производительность труда Значительно повысилась в апреле и производительность труда. В феврале на один переработанный домкар земли, включая сюда и разгрузку, и путевые работы как по насыпи, так и в выемке, приходилось 5,8 человеко-дней; в марте эта работа выполняется за 3,5 человеко-дня, а в апреле — за 2,4 человеко-дня.

На увеличившийся в апреле процент прогулов рабочий коллектив участка Нового Днестра ответил подъемом волны ударничества и большим притоком добровольчества, направленным на выручку земляных работ. Ударники и добровольцы проработали в апреле 722 человеко-дня на насыпи, что составляет 8% среднего числа рабочих дней в сутки.

Волна ударничества и помощь со стороны добровольцев в апреле, однако, коренным образом не изменили положения с рабсилой и вопрос этот на 1 мая продолжает оставаться весьма острым.

Экскаваторные работы должны во что бы то ни стало быть закончены в мае. Для этого, помимо получения добавочной рабсилы, необходимо получить обратно из Гидротехнического отдела 1 паровоз с 5 домкарами, взятые им 28 апреля для срочной работы в 3-ем карьере, — т. к. на земляных работах Мостового перехода осталось сейчас всего 4 паровоза и 20 домкаров.

В апреле продолжались работы по окончанию проезжей части мостов, по проверке тротуарных плит, по бетонировке и асфальтировке. Работы эти будут закончены к средним числам мая.

Работы по рытью кюветов, планировке откосов и окончательной отделке ж. д. полотна из-за недостатка рабочей силы в апреле не производились вовсе.

Б. Участок ж. д. линии Шлюзовой—Канцеровка.

Земляные работы

В апреле предполагалось закончить все земляные работы на участке Шлюзовой-Канцеровка,— однако это не выполнено вследствие того, что из вновь прибывших 200 грабарей киевской артели до сих пор приступили к работе только 40; остальные не работают из-за отсутствия хомутов.

Гражданские сооружения

Окончание гражданских сооружений задержалось в апреле из-за недостатка штукатуров, которых, вместо необходимых 50 человек, работало 2 чел.

Пассажирское здание ст. Канцеровки не было начато постройкой в апреле вследствие получения окончательного проекта на месте только 18 апреля. Кроме того нет материалов и не хватает плотников. Станционные постройки на ст. Александровск Правый задерживаются из-за отсутствия двухдюймовых досок на лесопильных заводах.

Водоснабжение

Водокачка при ст. Александровск Правый на 1 мая выполнена на 70%. Бак водоемного здания распалублен и приступлено к штукатурке. Разводящая сеть в апреле не укладывалась, т. к. канавы на дне еще были покрыты льдом и грязью и чистить их было невозможно.

Все искусственные сооружения в апреле закончены.

Балластировка пути

Апрель месяц отмечен огромным увеличением числа прогулов, достигшим 50% невыходов на работу, в результате чего апрельский план балластировки пути выполнен всего на 35% (вывезено 7 тыс. куб. мтр. балласта). Положение несколько улучшилось лишь после того, как прогульщики были выселены из барakov.

Запас речного песка в третьем карьере Гидротехнического отдела залит водой. Для окончания же балластаровки пути нужно еще 25 тыс. куб. мтр. балласта, в том числе 13 тыс. куб. мтр для нижней части балласта, которые будут поступать с открываемого карьера горного песка на о. Хортица, куда уже прокладывается ж. д. ветка длиной в 600 мтр. Для верхней одежды балласта необходимо 12 тыс. куб. метр., из которых оба берега ГТ дадут 8 тыс. куб. мтр. искусственно-го песка, а остальные 4 тыс. куб. мтр. придется пополнить евпаторийским песком.

В мае необходимо закончить все земляные работы (32 тыс. куб. мтр.) и станционные постройки; уложить 9 километров рельсового пути, вывезти 25 тыс. куб. мтр. балласта и закончить на линии телеграф и телефон, к устройству которых уже приступлено.

„Продуктивность труда это в конце концов самое важное, самое главное для победы нового общественного строя... Побольше внимания простейшим, но живым, взятым из жизни проверенным фактам коммунистического строительства“.

В. И. Ленин.

На строительстве Днепрокомбината.

Металлургический завод Днепростали.

Доменный цех. Работы по бетонировке домны № 2 и первой группы кауперов велись в апреле развернутым фронтом и высоким темпом. Первую группу кауперов по календарному плану надо было закончить 15 мая. Встречный план этот срок сократил на две недели, приурочив окончание этой группы кауперов к 1 мая. Но и встречный был перевыполнен и, помимо окончания бетонировки кауперов 28 апреля, производилась еще сверхплановая подготовительная работа по второй группе кауперов (бетонировка подушки), а также укладка арматуры и бетонировка колонны и подпорной стенки литейного двора.

Если учесть, что вследствие резкого похолодания в начале месяца работы в апреле 7 дней не производились вовсе, то надо признать, что темп их производства был поистине ударным и что они выполнены в минимально возможный срок.

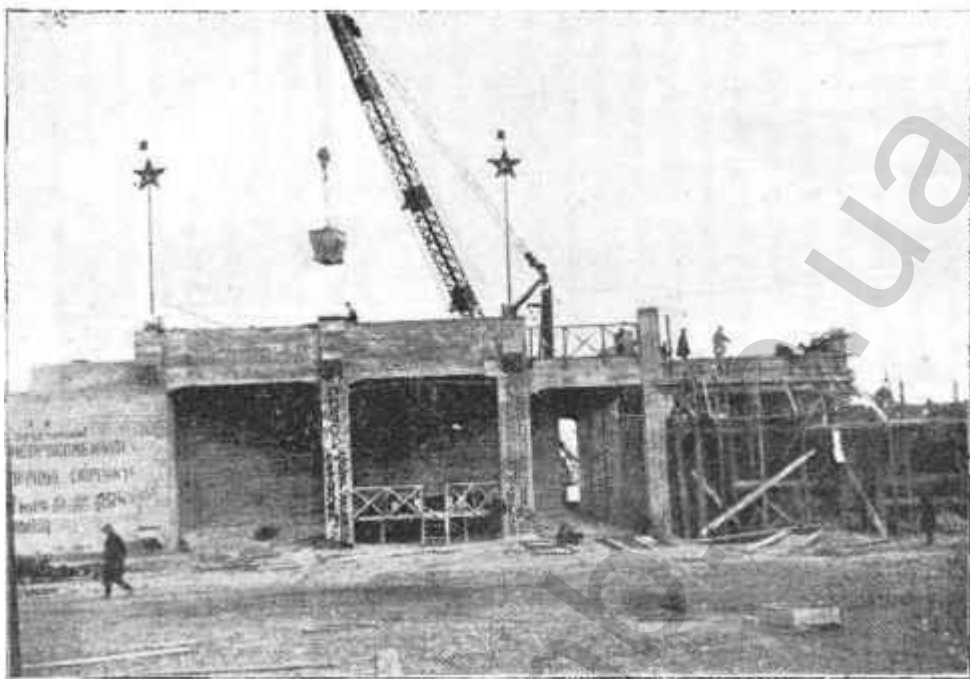
На проведение этих работ были мобилизованы партийная и профессиональные организации и вся рабочая общественность металлургического завода. Все задания были доведены до каждой группы рабочих. В ночь на 26 апреля, в первую смену был организован коммунистический субботник, давший небывалую производительность—103 куб. мтр. бетона в смену (плановая производительность — 50 куб. мтр. за смену).

Некоторые работы по доменному цеху все же отстают. Так, по плану необходимо было в апреле приступить к работам по возведению подпорной стенки рудного двора. Стена эта будет иметь длину около 400 пог. мтр. и общая кубатура ее бетонной и железобетонной кладки составит 16 тыс. куб. мтр. (около 40 куб. мтр. бетона на погон. мтр. стены). В четырех участках стены, напротив домен, должна быть построена скиповая яма глубиной до 9 мтр. Стены ямы—железобетонные. 200 пог. метров стены должны быть выполнены в этом квартале. Одних земляных работ здесь придется выполнить до 28 тыс. куб. мтр. Однако, за отсутствием чертежей к земляным работам в апреле еще не приступлено.

Мартеновский цех. По мартеновскому цеху в апреле производились земляные работы и шла подготовка к железобетонным работам. Закончена прокладка ширококолейного и узкоколейного путей, подведена электроэнергия и вода к месту работы и установлены бетономешалки. В настоящее время производятся поверочные испытания грунта, т. к. в полученных чертежах давления на грунт приняты на глубине 7 мтр. 3,4 кгр. на кв. сантиметр.

На этом участке имеется отставание с началом бетонировки на один месяц вследствие неготовности земляных работ.

Прочие цеха. К электромартену, электросталеплавильному и термическому цехам, а также к постройке цеха инструментальной стали на 1 мая с. г. еще не приступлено из-за отсутствия чертежей. По электромартену и термическому цеху получена привязка зданий цеха к основным координатам площадки.



На строительстве металлургического завода Днепропетровск. Бетонный фундамент и каупер домны № 1, досрочно законченные бетонировкой к 1 мая с. г.

Коксохимический завод.

По коксохимическому заводу в апреле производилась заготовка материалов, укладка узкоколейных путей, установка механизмов, а также земляные работы для печи № 3. В мае начнется бетонировка. Необходимо принять срочные меры к обеспечению Коксостроём этих работ в начале мая необходимым огнеупорным кирпичем.

Снабжение и транспорт.

Снабжение строительства металлургического и коксо-химического заводов материалами протекало очень слабо, что видно из нижеследующих цифр:

НАИМЕНОВАНИЕ МАТЕРИАЛОВ	Количество в вагонах		
	Затребовано по плану	Получено	Процент удовлетворения
Кирпич строительный	572	114	20
Песок евапаторийский	5700	270	18
" речной	1693	169	10
Щебенка мелкая	1333	130	10
" крупная	500	100	20
Камень бутовый	649	133	20
Лес круглый	1029	43	4
" пиленный	1157	24	2
Железо сортовое	110	22	20
Толь	43	4	10
Стекло листовое	7	2	30

Чрезвычайно тяжелое положение создается с железом, особенно мелких размеров, идущих на арматуру. Но еще напряженнее обстоит вопрос с лесоматериалами, совершенно почти отсутствующими. Это

весьма замедлило в апреле темп поселкового строительства, а на некоторых участках, например, на 10-ом поселке, где по плану надо во втором квартале построить 100 барачков, работы из-за отсутствия леса не начаты.

Законченная постройкой часть барачков на поселках комбината не может быть сдана из-за отсутствия толи и половых досок.

В кладовых, обслуживающих строительные участки, попрежнему, отсутствует целый ряд необходимых инструментов: нет кусачек, нет долот, нехватает поперечных пил. Совершенно отсутствует оцинкованное железо, что не позволяет выполнить в срок работы по оборудованию кухонь-распределителей ЦРК.

Очень плохо со спецодеждой; нет фартуков, нет брезентовых костюмов. Приближается лето, а доставка к местам работы кипяченой воды не организована из-за недостатка титанов и отсутствия баков.

Особенно угрожающим является положение с евпаторийским песком и арматурным железом. Необходимо приступить к постройке коксовых печей, а для этого нет арматурного железа. На стационарном мартене железа имеется только на один фундамент. Евпаторийский же песок поступает крайне нерегулярно. С открытием новых участков работ в мае на мартене и коксовых печах, необходимо принять решительные меры к регулярной подаче песка.

Весьма тяжелое положение создается в полевых механич. мастерских, которыми не может быть выполнен целый ряд весьма важных и неотложных работ из-за отсутствия необходимых сортов железа.

Не улучшается и положение с ж. д. и гужевым транспортом. Наряды на перевозки материалов выполняются плохо и с большим опозданием. К тому еще ж. д. транспорт работает небрежно, часто доставляя материалы не туда, куда они адресованы. Это ведет к необходимости частых перегрузок материалов, что удорожает их стоимость.

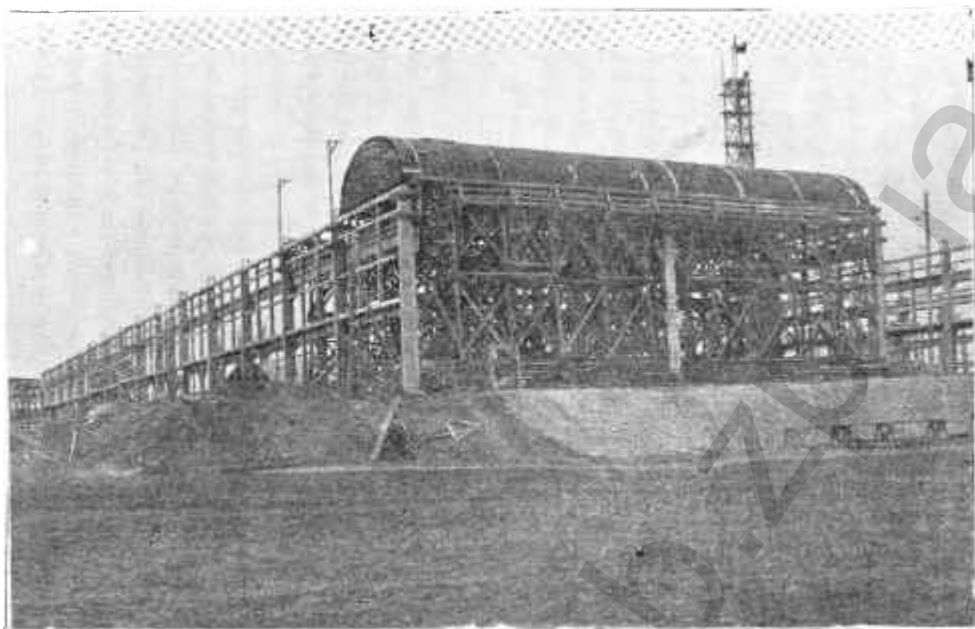
Положение с ж. д. транспортом усугубляется еще недостаточно развитой сетью подъездных веток на площадке. До сих пор не уложен целый ряд жизненно необходимых путей на участках работ. Так, например, 11 поселок и контора Днепросталя пути не имеют; нет второго пути на коксовых печах, нет тупика на полевых мастерских, нет ветки к термическому цеху и т. п. Отсутствие этих путей крайне удорожает и осложняет доставку материалов к местам работ, особенно при ненадежном гужевом транспорте.

Состояние гужтранспорта продолжает ухудшаться. Вместо необходимых 800 подвод в апреле работало не больше 80—90. Уже для одних работ по постройке дома Днепросталя необходимо подвезти 200 вагонов камня, 200 вагонов песка, 500 вагонов шлака, один млн. шт. кирпича. Все эти материалы, за отсутствием гужтранспорта, до сих пор еще не доставляются, между тем к постройке дома по плану уже давно должно быть приступлено.

Оборудование и механизмы

Положение с механизацией работ и оборудованием продолжает оставаться напряженным. К тому еще прибывшее оборудование пришлось частично переделывать. Так, например, транспортеры частично прибыли без цепей Галя. Но и прибывшие цепи, вследствие недоброкачества материала, работали всего несколько дней и растянулись. Пришлось 2 транспортера переделать на ременную передачу, остальные 5 пошли в переделку.

Особенно тяжелое положение с оборудованием мастерских. Несмотря на трехсменную их работу, ряд весьма срочных заказов не может быть ими выполнен из-за нехватки болторезных, токарных и

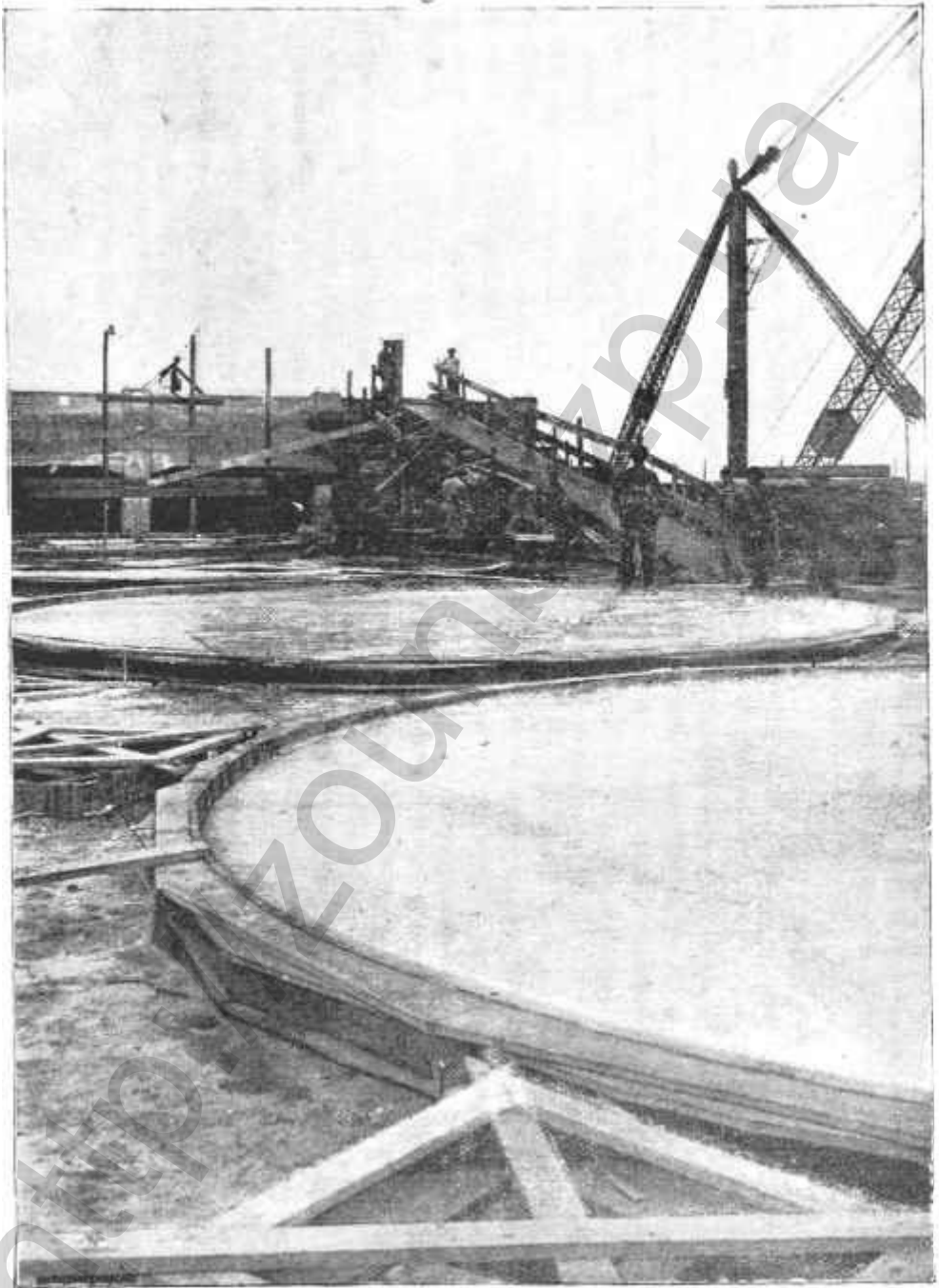


Днепрокомбинат. Электролитный цех алюминиевого завода. Леса и опалубка сводов перекрытия (Шейса—Дивидак)

сверлильных станков. Нет не только необходимого сортамента металла для мастерских, но часто отсутствует даже железо на скобы. В начале апреля кризис железа несколько смягчился благодаря посту-



Днепрокомбинат. Заканчиваемый постройкой один из кварталов Великого Запорожья.



Основание кауперов домны № 1.

плению части железных решеток от разборки Кичкаса, но к середине месяца положение вновь обострилось.

Рабсила и кадры На 1 мая с. г. на строительстве Днепросталя работало 4300 рабочих, против 12000 рабочих по плану. Особенно острый недостаток ощущался в каменщиках, штука-

турах, бетонщиках и чернорабочих. К пополнению строительства рабочей силой перечисленных профессий необходимо принять срочные меры в связи с предстоящими работами по мартенам и коксовым печам.

Недостаточно и количество техперсонала. Вместо ожидавшихся в апреле нескольких десятков ИТР, прибыло всего несколько человек. Положение с техперсоналом в мае еще более обострится, если не будут приняты меры к укомплектованию участков работ инженерами и техниками, т. к. с мая работы будут широко развернуты и переведены на доменных и коксовых печах на три смены.

План работы на май и июнь месяцы.

За май-июнь на Строительстве Днепросталя по программе-минимум надо выполнить:

1.	бетонировку второй группы кауперов .	5200	куб. метр.	бетона;
2.	» третьей домны	3200	»	»
3.	» подпорной стены рудного двора	2000	»	»
4.	» стационарного мартена . .	3000	»	»
5.	» коксовой печи	2000	»	»
		Всего	15400	куб. метр. бетона.

Эта программа рассчитана на имеющиеся уже чертежи и будет значительно увеличена, если в мае поступят чертежи по электромартену и группе цехов инструментальной стали.

Ко второй годовщине ленинского соцсоревнования удесятим ряды энтузиастов пятилетки, шире разворачивая новые методы социалистического труда.

Характеристика произведенных Днепростроем за время от начала работ до 1 января 1931 г. расходов на строительные работы. *)

Согласно бухгалтерского отчета Днепростроя, итог баланса на 1 января 1931 г. составляет 162,1 млн. руб. Эта сумма получила следующее направление: 150 млн. руб. вложены в капитальное строительство, а остальные 11,5 млн. руб. представляют собой оборотные средства и расчеты.

Таким образом на 1 января 1931 г. сумма капитальных вложений в Строительство составляет 93% от итога баланса на это число и 74% от итога общей сметы на постройку Днепровской Гидростанции, утвержденной в сумме 202,7 млн. рублей.

Указанная общая сумма вложенных в капитальное строительство средств (150,6 млн. руб.) складывается из следующих частных сумм:

расходы на строительные работы	108,2	млн. руб.
незаконченное производство вспомогательных хозяйств	0,7	" "
оборудование работ	12,1	" "
разные расходы, связанные с производством работ	29,6	" "

Из перечисленных сумм наиболее интересными с точки зрения технической отчетности являются **расходы, понесенные Днепростроем исключительно на строительные работы.** Эта сумма — 108,2 млн. руб., — полностью учтенная тремя техническими отчетами, появившимися от начала работ до 1 января 1931 г., распределяется по отдельным отчетным периодам следующим образом:

в 1-ом периоде (март 1927 г. — 1 окт. 1928 г.) на строительные работы израсходовано 32,4 млн. руб. или 30%;

— во 2-ом периоде (1 окт. 1928 г. — 1 янв. 1930 г.) 34,3 млн. руб. или 32%;

— в 3-м периоде (1 янв. 1930 г. — 1 янв. 1931 г.) 41,5 млн. руб. или 38%, т. е. отмечается медленное увеличение расходов, без резких колебаний.

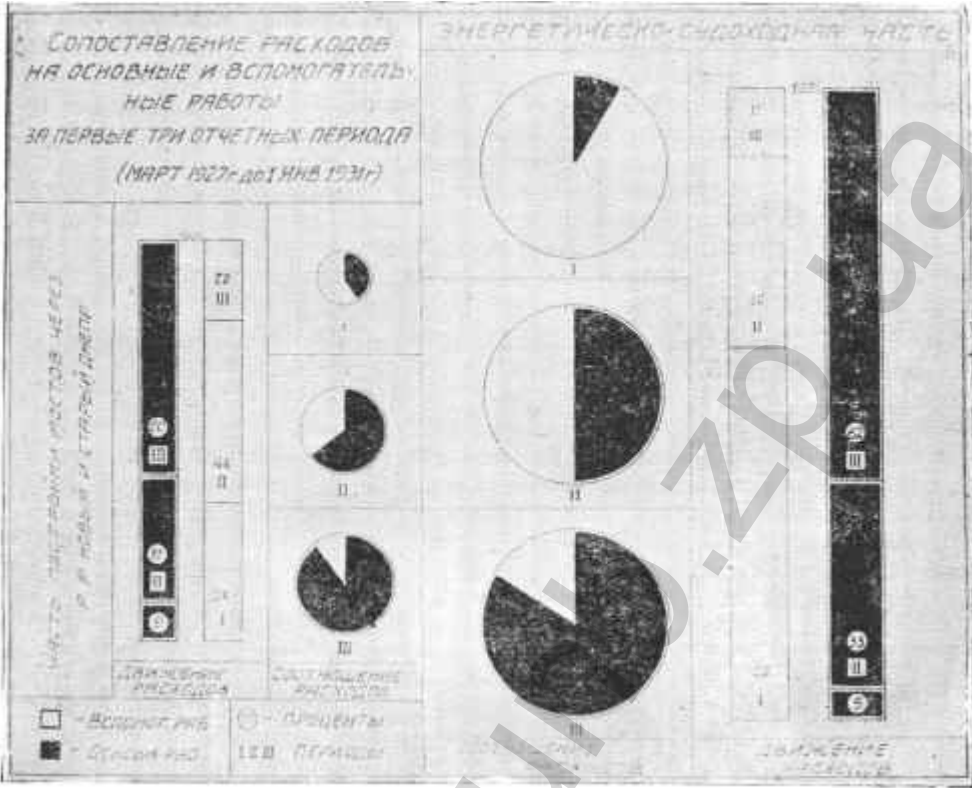
Сопоставление, однако, общих итогов затрат на строительные работы по периодам, с продолжительностью последних, позволяет прийти к более точным выводам об удельном весе расходов каждого периода в общей сумме таковых и, в связи с этим — **об интенсивности расходования средств на строительные работы:**

Продолжительность 1 периода — 19 месяцев, средн. расх. в месяц	1,7	млн. руб.
" II " — 15 " "	2,3	" "
" III " — 12 " "	3,4	" "

Эти данные показывают, что интенсивность расходования средств в III периоде удвоилась по сравнению с 1 периодом.

В указанную выше общую сумму расходов на строительные работы входят расходы как по энергетическо-судоходной части Днепро-

*) По материалам технического отчета Днепростроя за 1930 г., собранным КТБ.



Чертеж 1

строя — 90,7 млн. руб., так и по Мостовым переходам — 17,5 млн. руб.

Останавливаясь сначала на **расходах по энергетическо-судоходной части**, следует отметить, что таковые делятся, в соответствии с группировкою сметных ассигнований, на расходы по основным (43,1 млн. руб.), вспомогательным (46,5 млн. руб.) и дополнительным (1,1 млн руб.) работам.

Хотя суммы расходов по группе основных и вспомогательных расходов на 1 января 1931 года очень близко подходят друг к другу (они составляют, как упомянуто, в абсолютных цифрах соответственно 43,1 и 46,5 млн. руб.), тем не менее как соотношения этих двух расходов, так и движение каждого в отдельности вида расходов по этапам развития строительства различны для каждого отчетного периода. Поэтому сопоставление данных о расходах на основные и вспомогательные работы может дать яркую характеристику производственной деятельности Строительства за почти четырехлетний срок его существования.

Соотношение основных и вспомогательных работ по периодам усматривается из следующих данных, представляющих собой расходы на основные и вспомогательные работы, выраженные в процентах к общему итогу затрат, по отдельному виду работ, принимаемому в каждом периоде за 100%.

	I период	II период	III период	Итого за 3 периода.
Основные работы	8	50	84	48
Вспомогательные работы	92	50	16	52
Итого	100	100	100	100

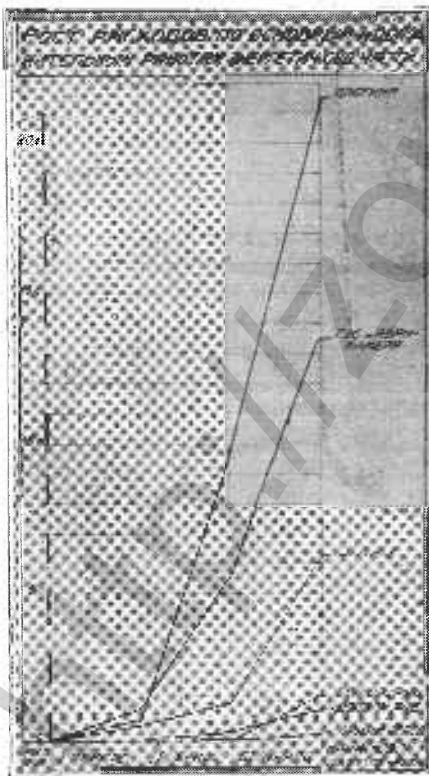
Приведенные данные дают наглядную картину значения каждого периода для Строительства, а именно: почти исключительно подготовительная деятельность в течение всего I периода (19 месяцев), переход к основным работам при продолжающейся подготовительной деятельности во II периоде (15 месяцев) и широкое развитие основных работ в III периоде (12 месяцев). (См. чертеж 1).

Движение расходов на основные и вспомогательные работы иллюстрируется следующим: если суммы этих двух видов затрат на 1 января 1931 года каждого в отдельности принять за 100%, то распределение этих сумм по периодам (также выраженное в %) даст такие два ряда цифр:

	I период	II период	III период	Итого за 3 периода
Основные работы	5	33	62	= 100
Вспомогател. раб.	59	30	11	= 100

(См. чертеж 1)

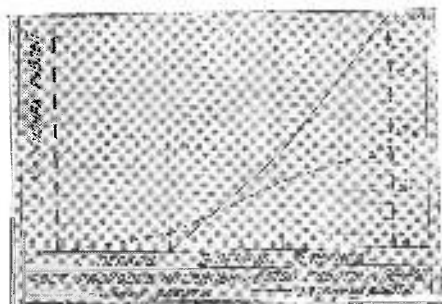
Общая сумма расходов на основные сооружения составляет (за исключением расходов по линиям электропередачи) — 42,8 млн. руб. Из этой суммы израсходовано до 1 января 1931 г. 50% на сооружение плотины (21,5 млн. руб.), — 35% на постройку гидростанции, вместе с аванкамерой (15,1 млн. руб.) и 15% на работы по шлюзу (6,2 млн. руб.). (См. чертеж 2).



Чертеж 2



Чертеж 3



Чертеж 4

Если из указанной общей суммы расходов (42,8 млн. руб.) исключить стоимость основного оборудования (1,5 млн. руб.) и сравнить расходы по основным сооружениям к началу 1931 г. с соответствующими

ассигнованиями по генеральной смете (‰‰ к общей сумме в каждом случае), то получим следующие показатели:

	Расходы	Сметные ассигнования
По плотине	52	45
„ Гидростанции с аванкамерой . .	33	35
„ Шлюзу	15	20
	100	100

Отсюда вывод: некоторое замедление расходования средств по гидростанции, вместе с аванкамерой, и заметное отставание по шлюзу за счет ускорения темпа расходования средств по плотине.

По видам работ суммы расходов на основные сооружения распределяются так: земляные и скальные работы—9,8 млн. руб. или 23‰, бетонные или железобетонные (и каменные) работы, включая цементирование оснований—28,3 млн. руб. или 66‰, металлические конструкции и монтажные работы, включая стоимость оборудования—3,5 млн. руб. или 8‰, прочие работы—1,2 млн. руб. 3‰ (См. чертеж 3).

Таким образом наиболее интересными с точки зрения размера истраченных до 1 января 1931 года денежных сумм, являются земляные, скальные и бетонные работы.

Наибольшая сумма расходов падает:

- по земляным работам—на шлюз (0,4 млн. руб.),
- по скальным „ —на гидростанцию (32 млн. руб.)
- по бетонной и железобетонной кладке—на плотину (16 млн. р.)
- по цементованию оснований также на плотину (0,6 млн. р.)

Расходы на земляные работы возросли во II периоде и почти не изменились в III периоде; расходы на скальные работы значительно преобладали во II периоде и расходы на бетонные работы в преобладающем размере относятся к III периоду. Эти данные отражают нормальную картину развития основных работ в гидротехническом строительстве, хорошо подготовленном для выполнения заданий крупного масштаба, в частности массовых бетонных работ (см. чертеж 4).

Если сопоставить расходы по бетонной кладке за два последних периода с количественным выполнением бетонных работ, то окажется, что из общего количества подлежащей выполнению, согласно генеральной смете, бетонной кладки (1.150 тыс. куб. мтр.) уложено во II периоде 16,4‰, потребовавшие расходов в сумме 7,9 млн. руб.,*) а в III периоде уложено 46‰, которые обошлись Строительству—19,5 млн. руб. **). Это сопоставление позволяет прийти к выводу об общей экономии (около 12‰) полученной на бетонной кладке в III периоде, в сравнении с предыдущим периодом.

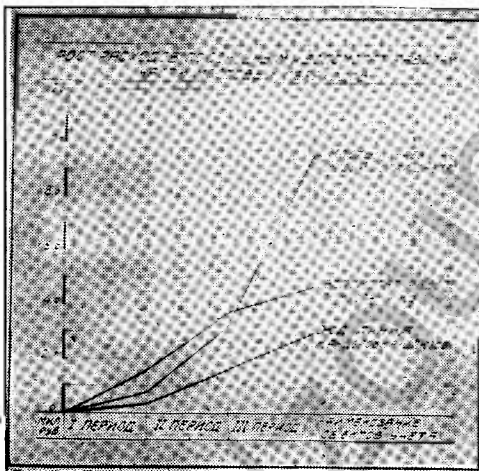
Генеральный план по скальным работам претерпел в процессе его выполнения довольно значительные изменения. Поэтому для сопоставления работы со стоимостью ее, общее количество произведенной за II и III периоды скальной выемки принимается за 100‰ (632 тыс. куб. мтр.) из коих во II периоде исполнено 60‰, стоившие 4,4 млн. руб., а на III период падает 40‰, потребовавшие 2,6 млн. руб. **). Следовательно, по скальной выемке в III периоде также получена экономия, выразившаяся кругло в 10‰ от стоимости тех же работ в предыдущем периоде.

*) В эту сумму не вошли: стоимость железобетонных конструкций и расходы по цементованию оснований.

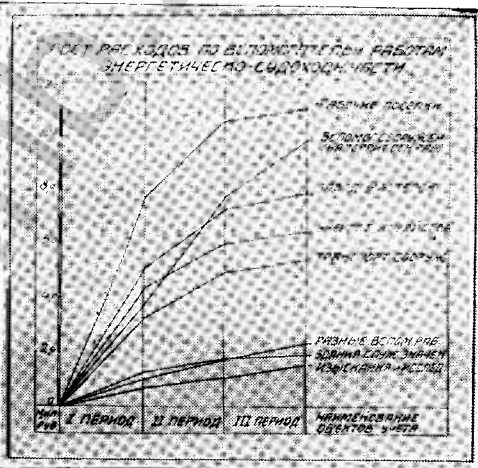
***) В эту сумму не вошли расходы по отсыпи скальным грунтом дамбы в нижнем канале.

Вспомогательные работы были в основном закончены к концу II периода. Расходы по вспомогательным работам, произведенные в течение III периода, выразились в сумме 5,3 млн. руб., что составляет 16% от суммы расходов на строительные работы, исполненные за этот период. В отношении размера указанной суммы надлежит отметить, что почти 40% ее (2,0 млн. руб.) ложатся на вспомогательные сооружения и устройства, возводимые в пределах территории основных работ по мере развития последних. Так, например, в 1930 г. преобладающая часть этих расходов падает на котлован среднего протока (перемычка—810 т.р., установка дерриков—158 т.р., прочие вспомогательные устройства—470 т.р.)

Остальная часть расходов на вспомогательные работы (5,3—2,0=3,3 млн. руб.) относится преимущественно к работам по расширению и дооборудованию существовавших до начала III периода вспомогательных хозяйств. Эти работы вызваны были **потребностями Днепрозаводстроя**, обслуживание которого входит в обязанности Об'единенного Днепровского Строительства.



Чертеж 5



Чертеж 6

Общая сумма расходов на вспомогательные работы, произведенные Днепростроем от начала строительства до 1 января 1931 г., составляет 46,4 млн. руб. Распределение этой суммы между групповыми объектами показано на чертеже 5, из которого видно, что больше всего потребовалось средств для создания необходимого строительству жилищного фонда. На втором месте стоят вспомогательные сооружения на территории основных работ, к которым, в частности, относятся перемычки, потребовавшие расходов в размере 6,2 млн. руб. По группе заводов и мастерских истрчено на большие камнедробильные и бетонные заводы—4,3 млн. руб. и на центральные механические мастерские—2,0 млн. руб., а в группе энергетических хозяйств—на временную тепловую электрическую станцию на 13 000 КВ—2,6 млн. руб. и на электрическую сеть (вместе с подстанциями и трансформаторами)—1,2 млн. руб. Расходы по транспортным сооружениям почти целиком (3 млн. руб.) пошли на создание железнодорожного транспорта широкой колеи.

Рассматривая расходы, потребовавшиеся для обеспечения строительства необходимыми ему вспомогательными и обслуживающими

сооружениями и устройствами, следует иметь в виду, что в указанную выше общую сумму расходов (46,5 млн. руб.) не вошло оборудование работ передвижными механизмами (за исключением передвижных компрессорных станций—44 т. р.) инструментами, транспортными средствами и инвентарем. Стоимость оборудования работ составляет—120 млн. руб.

Обособленно от работ по энергетическо-судоходной части, как в территориальном отношении, так и в смысле учета, стоят работы по сооружению мостовых переходов через р. р. Новый и Старый Днепр и постройка железнодорожной линии Канцеровка—Шлюзовой.

Общая сумма расходов по мостовым переходам от начала работ до 1 января 1931 года составляет 17,4 млн. руб., которые распределяются по отдельным отчетным периодам и объектам, как показано на чертеже 6.

Для характеристики расходов по мостовым переходам приводятся следующие сопоставления (см. черт. 1):

1) Соотношение расходов на основные и вспомогательные работы по периодам: общая сумма этих расходов в каждом периоде принята за 100%:

	I период	II период	III период	Итого за три периода
Основные работы . . .	41	65	90	73
Вспомогател. работы	59	35	10	27
	100	100	100	100

2) Движение расходов отдельно по основным и вспомогательным работам по периодам. Суммы расходов за все три периода приняты в каждом случае за 100%:

	I период	II период	III период	Итого за 3 периода
Основные работы . . .	9	31	60	100
Вспомогательные работы	34	46	20	100

Выше, при анализе расходов по энергетическо-судоходной части Днепроостроя, были приведены такие же сопоставления, при чем было отмечено, что они дают возможность непосредственных выводов об общем ходе работы и в то же время наглядно указывают на значение, которое имел каждый из отчетных периодов для выполнения плана работ.

В связи с предстоящим в 1931 г. окончанием работ по мостовым переходам, III период явился для них и периодом максимального расходования средств вообще и в частности по основным сооружениям, при значительном сокращении расходов на вспомогательные работы, среди которых на первом месте стоят вспомогательные работы при постройке мостов (62% от общей суммы расходов на вспомогательные работы.)

О работе Медико-санитарного управления Днепроostroя.

В связи с развертыванием работ на Днепрострою, в текущем 1931 году ожидается увеличение населения Строительства больше, чем вдвое. Численность населения Строительства должна достигнуть к 1 июля с -г. 100.000 чел., половина которых будет состоять из рабочих и служащих, а половина из их иждивенцев, а также из рабочих и служащих госучреждений и обслуживающих предприятий (почта, фабрика-кухня, кооперация, госбанк и т. п.).

В санитарном отношении приходится все это население считать днепростроевским, так как и жилище, и коммунальное обслуживание, и снабжение, и медпомощь оно получает от Днепроostroя на основе определенной договоренности. Следовательно, бытовые и санитарно-гигиенические условия для всех групп будут весьма сходные, и уязвимость со стороны всяких эпидемических заболеваний—одна и та же. Мед-сан. управлению так или иначе придется обслуживать в 1931 году стотысячное население.

Структура мед-сан. организации Днепроostroя имеет некоторые характерные особенности.

Мед-сан. отдел, а с марта 1930 года—медсануправление, является отделом Управления строительства, существует на средства, ассигнуемые по сметам Строительства и, находясь под общим руководством и контролем НКЗдрава УССР, в оперативном и адм.-хозяйственном отношении подчиняется непосредственно Начальнику Строительства. НКЗдрав же несет лишь консультативные и контрольные функции.

Такой порядок, имея ряд преимуществ (оперативная гибкость, возможность быстрого согласования разных сложных вопросов, не выходя за пределы Строительства, более простая система финансирования), на практике создает также и много неудобств. НКЗдрав, не являясь „хозяйном“ дела, слишком оторван от него.

В целом ряде сложнейших вопросов, как, напр.: водоснабжение, канализация, очистка поселков, общественное питание, жилищное строительство, прививочное дело и др. НКЗдрав или вовсе не принимал участия, или же ограничивался циркулярами и чисто теоретическими консультациями, не принимая почти или вовсе никакого участия в практической работе МСУ. Можно определенно сказать, что НКЗдрав во многих случаях не учитывает, не знает тех специфических особенностей, которые сильно отличают мед-сан. работу на строительстве от такой же работы в обстановке, скажем, стационарного района или города.

Отсюда и руководство НКЗдрава носит в значительной мере отвлеченный, теоретический характер. Местная же сан. организация не имеет кадра специалистов, достаточно подготовленных, достаточной квалификации и опыта, чтобы быстро и безошибочно ориентироваться в ежедневно меняющейся картине Строительства и строить свою работу, приспособляясь все время к этим изменениям.

Если местные парт. и профорганизации, приспособляясь к нуждам Строительства, не раз быстро перестраивали свою структуру

если некоторые производственные отделы (ДСЗ, ГТ, ЭМ, А) оказались довольно гибкими и быстро приспосабливались к темпам и изменениям на строительном фронте, то, к сожалению, нельзя этого сказать о МСУ. Реформа его, проведенная в начале 1930 года, до сих пор остается в значительной мере на бумаге, не реализована, не чувствуется на местах. Сеть мед-сан. учреждений не приближена к рабочим массам, скорая помощь, первая помощь на месте работ попрежнему хромают.

МСУ работает слишком по-кабинетному, не чувствуя темпов работы Строительства.

Отсюда ряд прорывов в его работе, притом прорывов в важнейших участках санитарного фронта: в больничном строительстве, в санитарном надзоре, в деле первой помощи, в изучении травматизма, в санитарии жилищной и коммунальной, наконец, в эпидемиологической работе.

По идее организации Медсанупр должен являться консультативным органом при начальнике Строительства по всем этим вопросам. На практике же—Строительство в разрешении многих вопросов здравоохранения предоставлено само себе. МСУ предъявляет строгие требования устранить такие-то и такие-то санитарные безобразия, а как именно их устранить, что и как для этого сделать—или вовсе не указывает, или указывает в самых общих формах,—как правило, без всяких подсчетов, обоснований и т. п. Взять хотя бы важнейшие для данного периода вопросы: водоснабжения, канализации левого берега, очистки поселков, жилищ и питания.

Водоснабжение Заводстроя, при потребностях порядка 600 куб. м. воды в час, является делом сложным и дорогим. Оно тем более сложно, что потребность в питьевой и технической воде не есть величина постоянная, а резко колеблется и по участкам, и по дням, и месяцам. Следовательно, требуя организации этого дела, МСУ должно бы, казалось, учесть, что кроме санитарных соображений в условиях Строительства некоторую роль должны же играть и соображения технического и сметного порядка, и производственно оперативного. МСУ, казалось бы, должно дать Строительству хотя бы ориентировочные данные, какому „санитарному минимуму“ должно удовлетворять водоснабжение столь большого и сложного участка, как площадка „А“, где сплетается и строительство заводов, и жилые поселки, и ж.-д. пути, депо и т. д. Но МСУ этих вопросов вовсе не проработало. Оно ограничивается голым констатированием факта, и без того вполне очевидно: что вода с Днепра в сыром виде, без той или иной обработки, для питья не годится. Оно ставит вопрос об огульном хлорировании воды, без разделения ее на питьевую и техническую. Оно, далее, не берет на себя труда проработать, хотя бы с помощью ТК, вопроса о типе хлорирования, о дозах его, не дает никаких материалов, могущих служить обоснованием данного требования никаких, хотя бы ориентировочных, подсчетов, во что обойдется такое огульное хлорирование, достаточно ли оно гарантирует дезинфекцию воды и нельзя ли найти других выходов из положения.

Дать эту разработку—прямое дело МСУ. Дело ТК—проектировка по конкретным заданиям МСУ. На деле же получается так: МСУ заявляет: не пейте сырой воды!—и умывает руки, полагая, что все остальное должно дать ТК.

Эта установка определенно неверная, ее необходимо изменить немедленно. Дело от этого сразу выиграет, и впредь темпы прохождения сан-технических вопросов не будут столь вялыми, как сейчас.

Аналогичное положение мы имеем и по вопросам канализации и очистки поселков. МСУ, ограничиваясь лишь голым констатированием факта, что на поселках грязь и антисанитария, считает свой долг выполненным. Все остальное, по мнению МСУ, касается уже Управления Строительства.

МСУ часто упускает из виду, что оно является одним из отделов Управления, при том, отделом, кровно заинтересованным в этих вопросах и существующим на Строительстве именно для их проработки. Почему бы, в таком случае, МСУ не помогло подсчитать и проработать, какая система очистки нужна, сколько мусора и нечистот нужно вывезти, какой нужен обоз, какие и где нужны свалки, сливные пункты, какие участки в первую очередь надо канализовать и в какие сроки, нельзя ли найти выход в постройке упрощенных, временных типов очистных сооружений, нельзя ли путем небольших переделок более интенсивно использовать существующие установки и т. д. и т. д.—целый ряд конкретных вопросов? Ведь Строительство враг „общих“ рассуждений. Оно требует цифр, конкретных данных, фактов, расчетов. Строить „вообще“ невозможно. Можно строить определенные сооружения, вызываемые к жизни определенными, конкретными соображениями. Вот этой то абсолютно необходимой определенности и нет в работе МСУ. Нет конкретизации перечисленных выше вопросов, а есть лишь общие декларации, пожелания, которых, понятно, ни один строитель в мире удовлетворить не в состоянии так как, повторяем, нельзя строить „вообще“

МСУ обязано подумать над этим и соответственно изменить свою тактику. Разумеется, все это требует определенного кадра специалистов, но МСУ должно требовать их от НКЗдрава, если само ими не располагает. Только тогда требования его будут достаточно авторитетны, когда они будут базироваться не на декларациях, а на цифрах, на статистических данных и расчетах. Спору нет, санитарное состояние Строительства неблагоприятно. Наступающий летний сезон весьма опасен в эпидемическом отношении. Мы не склонны возлагать всю вину за это на МСУ. Часть этой вины падает на КХ, и на ТК, и на Управление в целом, и на НКЗдрав, и на горсовет.

Наступающий сезон надо встретить во всеоружии как на строительном, так и на санитарном, подсобном фронте. А для этого прежде всего нужна перестройка работы главного санитарного штаба—МСУ. Пора от „общих“ деклараций перейти к конкретным задачам, часть которых нами выше перечислена, но другая и большая часть за недостатком места не упомянута. Пора реализовать реформу МСУ 1930 года, целью которой было: улучшить и главное,—углубить работу МСУ, дать ей более четкое организационное оформление, приблизить санитарию к рабочей массе и тем активизировать ее самодеятельность и инициативу в деле улучшения сан. состояния жилищ и поселков. Пора бросить кабинетную работу, пора овладеть санитарной техникой, найти должный контакт с рабочей общественностью и тем самым включиться в общий строй и темпы Строительства!

А главное—пора научиться ходить на собственных ногах, не подменяясь ТК, КХ и „чрезвычайной комиссией по борьбе с эпидемией“, пора конкретизировать свои требования и научиться отстаивать их цифрами и фактами, а не декларациями и жалобами на недостаток внимания к санитарным вопросам.

Год прошел со дня реформы МСУ. Пора показать ее результаты Их пока не видно.

Президиум ЦК союза Медсантруд в заседании от 17 марта с. г. отмечает крайне неудовлетворительное состояние медико-санитарного обслуживания рабочих Об'единенного Строительства. Президиум ЦК союза констатировал недостаточность коечно-амбулаторной помощи, отсутствие диспансеризации, ненадежность скорой помощи, неорганизованность работы, недостаток медкадров и целый ряд других дефектов. **Особенно тяжелым признано санитарное состояние стройки.**

Одной из основных причин тяжелого состояния медсанпомощи на Строительстве президиум ЦК считает неправильную организационную структуру здравоохранения на Днепрострое: нахождение МСУ в непосредственном ведении администрации стройки, что не обеспечивает влияния НКЗ УССР и осуществления его директив. Большой помехой является также отсутствие разработанного плана Строительства, кустарничество в деле ассигнования на лечебно-профилактические мероприятия и отсутствие самостоятельного бюджета отдельных медучреждений.

Среди целого ряда намеченных мероприятий по упорядочению медико-санитарной работы на Об'единенном Строительстве президиум ЦК союза Медсантруд признал необходимым:

Поручить НКЗ УССР поставить перед соответствующими организациями вопрос о передаче Медсанупра Днепростроя в ведение НК Здрава Украины с сохранением всех кредитов и денежных ассигнований с возложением на Управление Строительства материально-финансово го участия в содержании медико-санитарных учреждений и производства всего медико-санитарного Строительства

Проверять работу, докапываться до сути, школить, учить, пороть всерьез. Изучать людей, искать УМЕЛЫХ работников. В этом суть теперь; все приказы и постановления—грязные бумажки без этого.

ЛЕНИН.

К вопросу о проверке исполнения на Днепрострое.

Проверять людей и проверять фактическое исполнение дела—в этом, еще раз в этом теперь гвоздь всей работы, всей полигтики"

(Ленин)

Несмотря на то, что постановка вопроса о тщательной проверке фактического исполнения аппаратом директив вышестоящих партийных, советских, хозяйственных организаций и своих собственных распоряжений имеет за собою историю, равную Октябрьской революции, этому важнейшему указанию Вл. Ильича до сих пор уделяется у нас на Строительстве чрезвычайно мало внимания.

Со стороны аппарата Об'единенного Строительства до сих пор наблюдается еще кое-где проявление бюрократизма, концелярской

отписки, волокиты, игнорирования директив вышестоящих хозорганов и Управления строительства. Целый ряд констатированных за последнее время фактов говорит о безответственном отношении некоторых отделов Строительства к ряду актуальнейших директив органов ВСНХ и мероприятиям самого Управления. Весьма часты случаи игнорирования или прямого нарушения инструкций, приказов и распоряжений, на первый взгляд кажущихся маловажными, но, в условиях нашего гигантского строительства с его огромным аппаратом, с его ударными темпами, приобретающих особенное значение и зачастую очень дорого обходящихся нашей стройке.

Приведем в виде примера взятые на выборку следующие факты:

Отдел Найма рабсилы продержал целый месяц без движения распоряжение Энергоцентра об учете счетных работников. Лишь повторная телеграмма Энергоцентра заставила ОНУ вспомнить об этом распоряжении, при чем, оно все таки возвращено невыполненным.

Распоряжение о представлении в центр декадных сводок о ходе проектировочных и строительных работ, о состоянии снабжения строительства рабочей силой и материалами игнорируется рядом отделов, несмотря на то, что эти телеграфные сводки имеют своей целью — сигнализировать о прорывах на предмет принятия Энергоцентром быстрых и решительных мер к их ликвидации.

Проверка складов импортного оборудования обнаружила среди ряда других ненормальностей — ненадежность учета, что повлекло за собою излишний импорт имеющихся на складе частей механизмов.

Проверка работы расчетной конторы правого берега обнаружила там наличие бюрократизма, волокиты и злоупотреблений со стороны некоторых работников аппарата, что уже говорит о недостаточной проверке исполнения

Обязательное постановление днепростроевского райгорсовета, воспрещающее переход по ж. д. путям Строительства, до сих пор вследствие волокиты и игнорирования его некоторыми отделами последнего, не проводится в жизнь, что является помехой в самой строительной работе.

Хозрасчет должен быть согласно приказу, введен на Строительстве с 1 апреля с. г. **Однако на 1 мая мы еще далеки от перехода всего Строительства на хозрасчет.** Причиной этого является волокита и даже отрицательное отношение со стороны некоторых хозяйственников Строительства к этому жгучему вопросу.

Таких примеров можно привести бесчисленное множество. Эти факты свидетельствуют о том, что на этом фронте у нас не совсем благополучно и что работу по проверке исполнения на Днепрострое необходимо усилить.

Для проверки исполнения отделами Строительства директив партийных, советских и вышестоящих хозорганов, а также и распоряжений Управления строительства, еще в начале 1930 года было организовано Контрольное бюро при Административном отделе Днепростроя.

Несмотря на ряд положительных моментов в работе Бюро, последнее еще не пользуется достаточным авторитетом и вокруг него до сих пор не мобилизовано внимание нашей общественности. Со стороны же администрации некоторых отделов Контрольное бюро встречает прямо-таки пренебрежительное отношение. При этом некоторые наши строители и хозяйственники особенно подчеркивают тенденцию Контрольного бюро якобы превратиться в орган, довлеющий над всеми отделами Строительства, в некоторого рода надстройку над ними

Такое понимание функций Бюро в корне неправильно.

Контрольное бюро, в настоящее время реорганизуемое в сектор исполнения, является только подсобным аппаратом руководителей отделов Строительства в части осуществления ими контроля своего же аппарата. Этот контроль, и правильное руководство одними лишь начальниками отделов не всегда в достаточной мере осуществимы вследствие чрезвычайной сложности и большого объема работ, возложенных на отделы.

Что касается объема обследовательских функций Сектора исполнения, то необходимо указать, что последний не может стать на путь широкой проверки исполнения всех распоряжений. Для такой систематической проверки в условиях гигантского Днепровского Строительства пришлось бы штат Сектора исполнения расширить до огромных размеров, что, конечно, не может быть признано целесообразным. Поэтому на Сектор исполнения должна быть возложена проверка отдельных, наиболее важных директив как вышестоящих органов, так и распоряжений Управления Строительства. В соответствии с этими задачами и должен быть составлен план работы Сектора исполнения.

Но даже при таком ограниченном объеме контрольной работы никакие штаты Сектора исполнения не смогут обеспечить положительных успехов, если в системе работы отделов Строительства не будет сделано необходимых для этого изменений, которые в основном сводятся к введению рекомендуемого НК РКИ „**графика исполнения**“ на каждое задание, поступившее в отдел. Указанный график включает в себе задание, фамилию исполнителя, срок исполнения. Для того, чтобы как начальник отдела, так и инспектор СИ могли осуществить **предварительный контроль** на первых же стадиях исполнения, активно вмешиваться в этот процесс и оказывать на него свое влияние, задание должно расчленяться на составные части (подбор материала, согласование и пр) с установлением для каждой из них отдельных сроков. Указанное мероприятие значительно упростит контроль и приведет к тому, что **всякий грамотный работник сможет его осуществить**. Это создаст все условия для **привлечения к делу контроля исполнения местных общественных организаций** (печать, в том числе и стенгазеты, легкая кавалерия и проч.), что в основном только и может обеспечить реальность намеченных мероприятий.

В решениях XVI съезда сказано, что **„безответственность, чиновничье самодовольство, отсутствие честного и точного исполнения директив партии и правительства являются опасным и злостным видом бюрократизма. Беспощадная борьба с этим нетерпимым злом, обязательное доведение до конца проверки исполнения должны стать генеральной установкой в борьбе с бюрократизмом“**. Надо иметь в виду, что принятие решения, издание распоряжения или приказа—это только начало работы; **главное и основное заключается в проверке степени выполнения их**; вот почему СПИ, на который в основном и возлагается указанная задача, необходимо уделить соответствующее внимание, создав благоприятную обстановку для его работы.

Проявим большевистский напор, ленинскую настойчивость и организованность в борьбе за пятилетку в 4 года.

**Хозрасчет—враг безхозяйственности, хвостизма и право-
оппортунистической практики.**

Хозрасчет—страж большевистских темпов.

Внедрение методов хозрасчета на Строительстве.

Утвержденная ВСНХ СССР резолюция февральской Промконференции необходимым условием перехода строительных работ на хозрасчет считает прежде всего—внедрение твердой сметной дисциплины. На укрепление сметной дисциплины и было устремлено все внимание специально созданной комиссии по проведению хозрасчета на Об'единенном строительстве.

При проработке вопросов о порядке и способах проведения хозрасчета на Об'единенном строительстве комиссия встретила с большими трудностями, проистекающими из чрезвычайного многообразия строительных, производственных и других процессов работ, что не позволило подойти к ним с какой-нибудь одной определенной меркой. То, что годится, например, для участка гражданских сооружений, совершенно неподходит к подрывным или водолазным работам и т. п. Надо было найти какие-либо общие для многих хозяйств признаки, по которым можно было бы все хозяйства об'единить в небольшое число групп.

При таком подходе к вопросу комиссия остановилась на сведении всех производящихся на строительстве работ и обслуживающих его хозяйств к пяти группам по следующим признакам:

1. **Строительно-монтажная**, включающая все работы по возведению гражданских, гидротехнических и железнодорожных сооружений, буро-подрывные и земельно-скальные работы, монтаж.

2. **Производящая**, об'единяющая электроэнергию, водоснабжение производство сжатого и жидкого воздуха, камнедробильные и бетонные заводы, лесокOMBинат и карьеры.

3. **Обрабатывающая**, в состав которой включаются механические мастерские, котельные, мастерские электротехнические, опалубочные, арматурные и т. п.

4. **Обслуживающая**, об'единяющая телефонные станции, лаборатории, коммунальное хозяйство и т. п.

5. **Механизмов и транспорта**, об'единяющая крановое, экскаваторное и землесосное хозяйства, ж. дорожный, водный, авто и гужтранспорт, буровые станки, водоотливы и т. п.

Комиссия совместно с руководящим составом каждого отдельного хозяйства проработала порядок и сроки перевода его на хозрасчет, установив методы начисления себестоимости. В отношении же работ, отнесенных к первой группе, намечены сроки представления хозяйственниками предварительных смет и укрупненных расценок на производящиеся работы. При этом низовой хозрасчетной единицей комиссия постановила считать участок прораба или отдельный цех.

Основными и обязательными условиями хозрасчета в основных работах считаются: 1) наличие предварительных смет, 2) выдача за-

каза на всякую работу, 5) оперативный учет исполнения сметы текущим порядком в конторе прораба; в мастерских же—предварительная калькуляция каждого заказа.

Комиссия выработала подробную инструкцию о порядке учета работ в связи с переходом на хозрасчет, а также ценник работы механизмов и продукции собственных вспомогательных хозяйств.

Срок перевода участков на хозрасчет установлен—1 апреля с. г. Выборочная проверка исполнения, произведенная комиссией в течение апреля установила, что на большинстве участков дело далеко еще не налажено. Некоторые хозяйства запаздывают с отфактуровкой другим хозяйствам взятой у них продукции; не везде составлены калькуляции и сметы; задерживается акцепт представленных отфактуровок; заказчики не ставятся в известность о стоимости их заказов; слабо налаживается оперативный учет сметы; остатки неизрасходованных на 1 апреля материалов не инвентаризированы и т. д. Везде жалуются на недостаток счетных работников.

Эти факты указывают на то, что **на участках работ далеко еще не везде твердо усвоена необходимость проведения твердой сметной дисциплины**, которая сама по себе является только необходимой предпосылкой к переходу на полный хозрасчет.

Нельзя, конечно, отрицать и того, что весьма значительную роль в слабом освоении принципов хозрасчета на строительстве играет также отсутствие смет, проектов и даже сколько нибудь удовлетворительных перечней работ по строительным управлениям Днепрокомбината. Чрезвычайно большое количество строительных объектов на Днепрозаводстрое и трудность подбора штатов тоже оказывают свое влияние в смысле задержки составления смет и их учета.

К преодолению этих объективных препятствий необходимо во что бы то ни стало принять решительные меры.

Если в отношении внедрения начал хозрасчета апрель месяц являлся еще периодом налаживания, то в мае необходимо основные принципы хозрасчета окончательно уже закрепить на местах. Май должен быть месяцем окончательного установления твердой сметной дисциплины на всех участках стройки.

Хозрасчет—необходимый рычаг управления хозяйством. За четкое и решительное проведение хозрасчета! За проверку производства рублем! За выполнение промфинплана!

Печать о Днепрострое.

В статье под заголовком „На последний штурм Днепра“, помещенной в газете „Червоне Запоріжжя“ за 2 апр. с. г., т. Лейбензон пишет, что прошлогодние успехи бетонировки повлияли на некоторую часть членов партии, комсомольцев, профработников и хозяйственников в том смысле, что у последних появились настроения, будто бы хозяйственные задания текущего года на Днепрострое не так трудны, как прошлогодние. До сих пор у некоторой, хоть и весьма незначительной, части строителей наблюдается головокружение от прошлогодних успехов:

„Подобные настроения чрезвычайно вредны. Если им не дать решительного отпора, то они создадут угрозу срыва производственной программы 1931 года.

1931 год является последним, завершающим Строительство в основном годом. Он является напряженнейшим и сложнейшим по своим заданиям. Все, поэтому, легкомысленные и безосновательные настроения необходимо ликвидировать в самом зародыше“.

Останавливаясь на невыполнении плана работ зимнего периода по некоторым участкам Строительства и на сложности предстоящих в текущем сезоне завершительных работ, т. Лейбензон считает неправильным взгляд кое-каких центральных хозорганов о необходимости перебросить часть днепростроевских механизмов на другие строительства. Своими 30.000 механизмами Днепрострой, может быть, и вооружен лучше чем другие стройки, но в текущем году он вступил в такую стадию работ, когда каждая механическая сила будет решать успех стройки.

Газета „Диктатура Труда“ от 3 апр. с. г. пишет, что Днепрострой с энтузиазмом приступил к сезону развернутых работ этого года. Организуются новые ударные бригады и батальоны энтузиастов, гарантирующие развитие большевистских темпов строительства в этом сезоне.

„Однако, опасность для успешного хода строительства создают заводы, невыполняющие заказов. В последний месяц совсем нет сведений от краматорского завода, изготовляющего сложные конструкции для шлюзов. Головоуны с краматорского завода небрежно относятся к выполнению некоторых заказов Днепростройка.

Тормозит работу и николаевский завод им. Марти, прекративший выполнение заказов машин—рештований для плотины из-за недостатка железа.

Завод им. Рыкова, несмотря на неоднократное предупреждение, снабжает железом завод им. Марти чрезвычайно плохо. На тревожные запросы заводоуправление завода им. Рыкова отвечает, что железо даст по выходе его из вальцевания, но сроков выполнения заказов завод не указывает“.

„Рабочая Газета“ (от 8 апреля с. г.) находит, что камнедробильные заводы не подготовлены к полному размаху строительного сезона на Днепрострое, что в особенности относится к заводу правого берега, простоявшему полтора месяца. Теперь же, когда начали бетонировку, он отстает от темпа из-за разнообразных мелких неполадок.

„Спрашивается, что делала администрация целую зиму? Думала ли она о том, что в этом году бетонные работы будут играть решающее значение? “

Бетонные заводы обоих берегов уже сейчас очень плохо снабжаются сырьем. На 25-е марта имелось песка всего на 6—7 тысяч кубометров бетона. Не лучше и с цементом. Кроме того, песок поступает недоброкачественный. Недавно забраковано свыше 90 вагонов.

Заготовка „изюма“ (куски гранита) производится „по воле волн“ иногда в размере 35—40 проц. количества, которое требуется.

Указанные недостатки должны быть ликвидированы в течение одной декады, иначе темпы бетонных работ будут сорваны. А это тормозит все остальные работы на плотине.

„Постройка“ за 14 апреля с.г. помещает выдержки из доклада председателя Укрстройоб'единения тов. Гаврилова о подготовке и ходе строительства по Украине. Тов. Гаврилов в своем докладе отмечает, что:

„Днепрострой—самое лучшее и образцовое строительство на территории Советского союза. Мы должны учиться равняться по нему, вкренить в свою практику образцы его работы. Тут были учтены предложения иностранных специалистов, был поднят на небывалую высоту энтузиазм масс во время кладки 500 000 кубометров бетона.

Но победы прошлого ни в коей мере не освобождают нас от задач третьего года пятилетки, а наоборот, ставят перед нами еще большие задачи.

Мне кажется, что на Днестре на сегодняшний день чувствуются нотки некоторой растерянности. Это понятно. В прошедших годах Днепрострой был обеспечен всем необходимым, он был первым. Сейчас же у нас десятки таких строек, которые необходимо обеспечить материалами и средствами. Поэтому такие нотки, если они есть, надо моментально искоренить, мобилизуя внутренние ресурсы, широкую общественность, все свои возможности“.

В статье „Реплика мистера Пулса“, напечатанной в „Комуніст“ за 17 апреля с.г., Мих. Горинский пишет о трудностях, создавшихся на Днепрострое с закрытием пролетов между бычками плотины щитами Булле. Описывая бесплодные попытки гидротехников Днепростроя впродолжение нескольких зимних месяцев добиться водонепроницаемости при помощи щитов Булле, автор вспоминает, что в свое время американский консультант на Днепрострое мистер Пулс рекомендовал законопатить щели между краями щитов и бетоном—конским навозом, но никто не обратил тогда внимания на этот совет.

„В технически передовой Америке, когда закладные щиты с резиновыми трубками не пристают плотно к бетону, все шероховатости законопачивают плотно навозом, а он выполняет роль каучука. Если бы у нас своевременно оказался этот навоз, не пропало бы зря шесть месяцев. А то теперь, вместо февраля и марта, пролеты можно будет закрыть лишь в августе, после спада воды..

Проблема каркасного щита, являющаяся, по мнению автора, главной и решающей на плотине в 1931 году, до сих пор не разрешена. Резиновые трубки вокруг щитов признаны непригодными и привели к огромному прорыву на строительстве.

„Но это еще пол-беда. Беда в том, что теперь никто ничего не знает, как быть дальше, как закрыть пролеты. Надеялись на щиты Булле, а они предали. Нужно придумать что-то новое. Главное Управление об'явило конкурс. Оно взяло под сомнение чудные американские чертежи. Рабочий-изобретатель Грибих предложил резиновую трубку заменить металлическою и с ее помощью заморозить все пропускающие воду шероховатости жидким кислородом.

То, чего не сделали навоз мистера Пулса и пакля прораба Захарьевского, должен сделать лед рабочего Грибиха“.

Газета „Шлях Індустріалізації“ (Николаев) от 15 апреля с.г. пишет, что темпы выполнения заводом А. Марти заказов Днепростроя в основном закреплены. Нанударнейшая работа по сборке малых каркасов щитов гребенки, выполняемая судостроительным цехом, протекает успешно.

Весьма медленно, однако, идет подготовка сборной площадки, что ставит под угрозу срыва окончания первых четырех щитов (к 1 июня с.г.).

„Особенно тревожно положение с закладными частями щитов Стояя. Здесь завод не виновен. Имеется большое количество обработанного литья, но за отсутствием стальных закладок нельзя собирать ком плектов Эти закладные части заказаны за-границей со сроком постав- ки в январе-феврале, но их до сих пор нет. **Коммерческий отдел** дол- жен срочно выяснить через правление Союзверфи причины недопо- ставки и немедленно их устранить. В случае недопоставки этой стали, завод „Марти“, даже при напряжении всех сил, не сможет поставить своевременно закладные части для платины“.

В „**Экономической Жизни**“ вновь поднята дискуссия о целесооб- разности сооружения линии электропередачи Днепрострой—Донбасс. Противником этой линии на этот раз выступает германский инженер Ф. Г. Фоббе. В статье под заголовком „Нужна ли электропередача Днепр-Донбасс“, напечатанной в „З. И.“ от 3 апреля с.г., Ф. Г. Фоббе высказывается за нецелесообразность линии, обосновывая свой взгляд следующими аргументами:

На базе промежуточных продуктов и отходов от установок по обогащению угля, постройка которых является крайне необходимой на Донбассе, последний может и должен создать свое электрохозяй- ство и сделаться в энергетическом отношении совершенно самостоя- тельным. **Этих огромных источников дешевой энергии до сих не учитывал Госплан при планировании электроцентралей Донбасса.**

С другой стороны, линия Днепр-Донбасс была бы необходима лишь в том случае, если бы Днепровская гидростанция имела избы- ток энергии круглый год и если бы в районе ее не строили доста- точного количества заводов-потребителей, которые смогут поглотить полностью днепровскую энергию.

Если же Днепрокомбинату в периоды наименьшего уровня воды в Днепре потребуется определенное количество электроэнергии, про- изведенной из угля, то речь может идти только о постройке тепло- электроцентрали на Днепрокомбинате.

Соединение Днепра с Донбассом нецелесообразно и с точки зре- ния обороны.

Автор статьи заканчивает:

„Тов. Е. Кузнецову, который в газете „За Инд.“ от 21 марта с.г. в статье „В грядущее десятилетие“ очень подробно высказался о не- обходимости сооружения многих дорогостоящих линий для передачи элек- троэнергии на огромные расстояния, я рекомендовал бы проверить его взгляды, принимая во внимание: точку зрения, изложенную в на- стоящей статье и в статье, помещенной в „Правде“ от 11 марта с.г.“.

Аналогичную точку зрения на вопрос о линии передачи Днепро- строй-Донбасс высказывает и Бюро ИТС Энергоцентра в статье „Нужна ли линия электропередачи Днепр-Донбасс“, помещенной в той-же газете от 13 апреля с.г. Авторы этой статьи находят, что вывести Донбасс из того энергетического голода, в котором он нахо- дится сейчас, может только создание собственной сети теплоэлектро- станций, что, впрочем, уже обеспечено мероприятиями правительства.

„Поэтому сооружение электропередачи, соединяющей Днепровскую станцию с Донбассом, делается излишним с точки зрения электроснаб- жения бассейна. Мало того, постройка этой электропередачи может да- же оказать отрицательное влияние на электрохозяйство Донбасса, так как несомненно отвлечет значительное количество дефицитных ма- териалов, которые нужны для сооружения электропередач в самом Дон- бассе. А эти электропередачи только в 1931 г. должны быть оборудованы на протяжении 90 км., не считая распределительных сетей в 6.600 вольт

и ниже. Если же принять во внимание и распределительные сети, то общее протяжение линии электропередач в Донбассе должно в 1931 г. возрасти на 1.200 км.».

Авторы статьи, далее, приводят цифровые данные, свидетельствующие об отсутствии у Приднепровья всякой надобности в передаче электроэнергии Донбассу, так как последняя, при намеченном развитии промышленности на Днестре, целиком будет поглощаться на месте уже с самого начала пуска Гидростанции.

Что касается энергетической помощи Днепрокомбинату со стороны Донбасса в периоды наименьшего уровня воды в Днестре, то, по мнению бюро ИТС Энергоцентра:

„Соединение Донбасса с Днепровской станцией не устраняет вовсе необходимости в тепловом резерве для Днепростроя, так как гидростанция требует не аварийный резерв, а мощность, работающая ряд зимних месяцев. Установка же в Донбассе добавочной мощности для Приднепровья нерациональна“.

Совершенно противоположный взгляд на целесообразность линии передачи Днепр-Донбасс высказывает инж. **А. Николаев** в статье „Нужна ли электропередача Днепр-Донбасс“, напечатанной в „**Экономической Жизни**“ от 18 апреля с.г. Инж. А. Николаев высмеивает предлагаемый германским инженером Ф. Г. Фоббе способ использования сезонного избытка электроэнергии днепровской гидростанции путем постройки на Днестре таких заводов, которые, потребляя особенно много электроэнергии, потребуют мало капиталовложений, что позволит им бездействовать во время низкого уровня (заводы кальций-карбида).

„Мы вводим на заводах три смены, создали непрерывку, чтобы не прекращать ни на минуту производственного процесса, а у инж Фоббе „заводы могут бездействовать“. Такому совету никто следовать не будет и на „добавочной энергии“ никто „сезонной индустрии“ создавать не будет. Для использования же избыточной энергии есть другой путь, путь и технически, и экономически наиболее целесообразный, это путь создания электропередачной линии Днепрострой-Донбасс“.

Не согласен А. Николаев и с отстаиваемым инженером Фоббе принципом самостоятельности Донбасса в энергетическом отношении уже по одному тому, что это противоречит принципам, положенным ГОЭЛРО на основу электрификации Союза еще 10 лет тому назад.

Останавливаясь на больших преимуществах объединения станций электропередачи вообще, А. Николаев отмечает, что в настоящее время германские и швейцарские инженеры выдвигают проект создания даже общеевропейской высоковольтной сети. Этот проект, кстати сказать, и предусматривает линию Бухарест—Одесса—**Донбасс—Днепрострой**—Ростов на Дону. Высоковольтные линии уже прорываются сквозь политические границы государств.

Инж. А. Николаев заканчивает:

„Мы планируем на будущее, и высоковольтная сеть одной шестой части света уже вырисовывается на карте,—она будет объединять высоковольтными сверхмагистралями богатейшие энергетические ресурсы на тысячи километров, приводя в движение мощнейшие и сложнейшие механизмы“.

Распоряжения по Государственному Днепро- вскому Строительству

За апрель 1931 года.

Распоряж. № 40 от 3 апреля с.г. О назначении комиссии для осмотра прибывающих из Америки закладных частей турбин и фиксации замеченных в них дефектов.

Распоряж. № 41 от 9 апр. с.г. О порядке и нормах снабжения фуражом работающих на Строительстве вольнонаемного конного транспорта.

Распоряж. № 42 от 11 апр. с. г. Об установлении с 1 апреля с. г. для бывш. красногвардейцев, красных партизан и семей погибших 50% скидки со взимаемой на Строительстве платы за воду и свет, согласно пост. през. Райсовета от 12-III с. г.

Распоряж. № 43 от 12 апр. с. г. О плановом порядке приема к перевозке грузов, подлежащих переброске целыми вагонами.

Распоряж. № 44 от 13 апр. с. г. О мероприятиях по проверке и уточнению штатных лимитов на 1931 год.

Распоряж. № 45 от 13 апр. с. г. Об упорядочении заселения полезной жилой площади на Строительстве.

Распоряж. № 46 от 16 апр. с. г. О выделении представителей в админпаритет РКК.

Распоряж. № 47 от 20 апр. с. г. Об упорядочении учета конного транспорта, работающего на Строительстве.

Распоряж. № 48 от 24 апр. с. г. Об ассигновании 25 тыс. руб. для премирования лучших ударников и лучших рабочих Днепровского Строительства.

Распоряж. № 49 от 26 апр. с. г. О приостановлении работ в дни Интернационала (1 и 2 мая).

Распоряж. № 50. от 28 апр. с. г. О мероприятиях по сведению к минимуму последствий паводка текущего года на наиболее угрожаемых участках Строительства.

Распоряж. № 51 от 29 апр. с. г. О выделении 200 руб. для премирования ударников обоих бетонных заводов. (В дополнение к расп. № 48).

Распоряж. № 52 от 30 апр. с. г. В разъяснение и уточнение распоряж. № 43 „О плановой перевозке грузов“.

Распоряж. № 53 от 30 апр. с. г. О назначении комиссии для осмотра и испытания 80-тонного крана у скалы „Богатырь“.

Ответственный редактор **Л. Г. Алексенидер.**

Редактор **М. Н. Иорданский.**