

### В. И. Бидзиля

## Исследование скифского царского кургана Гайманова Могила в 1969–1970 гг.<sup>1</sup>

В 1967 г. была сформирована Северо-Рогачикская экспедиция Института археологии Академии наук УССР под руководством профессора А. И. Тереножкина<sup>2</sup> (рис. 10) для исследования археологических памятников, попадающих в зону орошения строившегося в то время Северо-Рогачикского канала в Запорожском днепровском левобережье. Экспедиция проводила работы на средства, отпускаемые Дирекцией строительства канала, согласно существовавшим и действовавшим тогда законам СССР и УССР «Об охране памятников истории и культуры».

В 1967 г. А. И. Тереножкин провел предварительные разведочные работы в районе будущего строительства оросительной системы на территории Васильевского и Михайловского районов Запорожской области, где обнаружил не менее 120 древних курганов, сосредоточенных в 15 курганных группах. Среди них было достаточно много курганов высотой 2,0–2,5 м (14) и 3–9 м (до полутора десятка) [Тереножкин, 1967].

В 1968 г. Северо-Рогачикская экспедиция под руководством А. И. Тереножкина приступила к стационарным исследованиям в зоне строительства будущего канала и провела раскопки 31 кургана близ с. Балки Васильевского района, в том числе 27 курганов в группе Гаймановой Могилы, которые все оказались скифскими IV в. до

н. э. [Тереножкин, Ильинская, Мозолевский, 1977]. В 1969–1970 гг. здесь были открыты также курганы бронзового века и могилы средневековых кочевников, впущенные в насыпи более древних курганов.

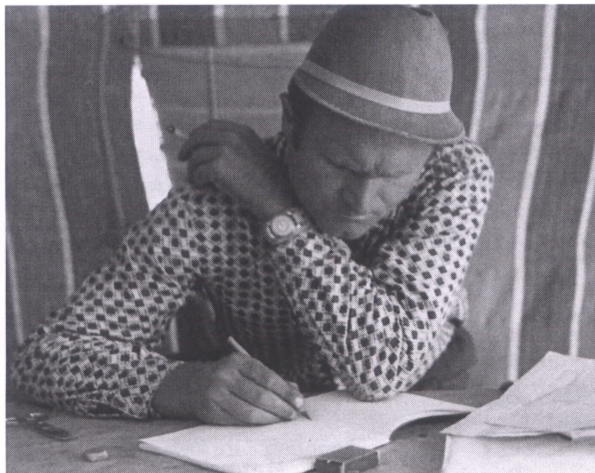
В 1969 г. руководство экспедицией было возложено на меня с обязательством выполнения первоначального задания, которое останется неизменным на протяжении всего периода работы экспедиции, то есть до полного окончания строительства канала. В этом году были продолжены



Рис. 10. А. И. Тереножкин у В. И. Бидзили на раскопках Казенной Могилы. 1974 г.

<sup>1</sup> Бидзиля В. И. Отчет о работе Северо-Рогачикской экспедиции ИА АН УССР за 1969–1970 гг. Раскопки Гаймановой Могилы // НА ИА НАНУ. – № 1969–70/37.

<sup>2</sup> Подробнее об А. И. Тереножкине см. «Биографические заметки».



**Рис. 12. Б. Н. Мозолевский  
на Гаймановой Могиле. 1970 г.**



**Рис. 13.  
О. В. Сухобоков.  
1968 г.**

исследования группы курганов у Гаймановой Могилы. В этом же году были начаты и осуществлены в значительном объеме раскопки самой Гаймановой Могилы, завершённые в следующем, 1970 г. (рис. 11, см. в цветной вкладке).

В составе экспедиции на должности научных сотрудников работали: в 1969 г. – Мозолевский Борис Николаевич<sup>3</sup> (заместитель начальника экспедиции) (рис. 12), Сухобоков Олег Васильевич<sup>4</sup> (рис. 13) (оба – сотрудники Института археологии АН УССР), Волочай

Юрий Константинович (бывший сотрудник Запорожского областного краеведческого музея), а также Болтрик Юрий Викторович – лаборант ИА АН УССР<sup>5</sup> (рис. 14). В конце полевого сезона (часть сентября)

работала Ильинская Варвара Андреевна<sup>6</sup> (рис. 15) – старший научный сотрудник ИА АН УССР. В это же время в экспедиции находился А. И. Тереножкин, оказавший большую помощь в успешном завершении исследования Северной гробницы № 1 Гаймановой Могилы<sup>7</sup>.

<sup>6</sup> Подробнее о В. А. Ильинской см. «Биографические заметки».

<sup>7</sup> Гайманова Могила привлекла внимание А. И. Тереножкина еще в период разведок в будущей зоне строительства в 1967 г. и в 1968 г. – во время раскопок малых курганов в ее окружении – Гайманова курганного поля. Большой курган, господствовавший в этой группе, сулил очень многое. Но кому, как не А. И. Тереножкину, за плечами которого стояло исследование скифского царского кургана в г. Мелитополе, с его сумасшедшими подземельями, было не знать, какими адскими трудами даются такие исследования?! Хлебнувши лиха с раскопками катакомб 10-метровой глубины в Мелитопольском кургане, потребовавших нечеловеческих усилий, колоссального нервного и физического напряжения, решения очень многих сложнейших организационных и технических задач, привлечения специалистов – горного инженера для установки креплений и т. п. [Из жизни..., 2006: 70–79], он предельно трезво оценивал объем работ по раскопкам такого гиганта и так и не решился на раскопки Гаймановой Могилы в период собственного руководства Северо-Рогачикской экспедицией.

В. И. Бидзиля, сменивший в 1968 г. А. И. Тереножкина на посту начальника Северо-Рогачикской экспедиции, в том же сезоне приступил к раскопкам Гаймановой Могилы [Мозолевский, 2005: 103–107], к чему А. И. Тереножкин отнесся весьма не равнодушно. В августе 1969 г. вместе с В. А. Ильинской он посетил Гайманову Могилу. Собственно, впервые в жизни, как и любой скифолог советского периода, А. И. Тереножкин увидел воочию раскопки большого скифского царского кургана. Гайманова Могила была первым полноценным скифским царским курганом, раскопанным в советское время. После него были многие, но он был первым. Увидев наполовину снятую насыпь, огромный великолепный разрез кургана, расширенную по всей площади половину крепиды, множество находок в ней, пятна входных ям, прекрасно организованную работу экспедиции, всю необходимую технику, великолепную бригаду шахтеров-проходчиков, способных обеспечить исследование самых сложных подземных сооружений, А. И. Тереножкин получил чрезвычайно сильные впечатления. После возвращения в экспедицию А. М. Лескова в Киев на имя директора Института археологии Ф. П. Шевченко была отправлена следующая телеграмма:

*«Срочная, КИЕВ Кирова 4 Археология Шевченко  
Осмотрел Гайманову Могилу это памятник  
первостепенного ведущего исторического значения*

<sup>3</sup> Подробнее о Б. Н. Мозолевском см. «Биографические заметки».

<sup>4</sup> Подробнее об О. В. Сухобокове см. «Биографические заметки».

<sup>5</sup> Подробнее о Ю. В. Болтрике см. «Биографические заметки».



**Рис. 14. Ю. В. Болтрик (слева)  
и В. В. Отрощенко. 1978 г.**



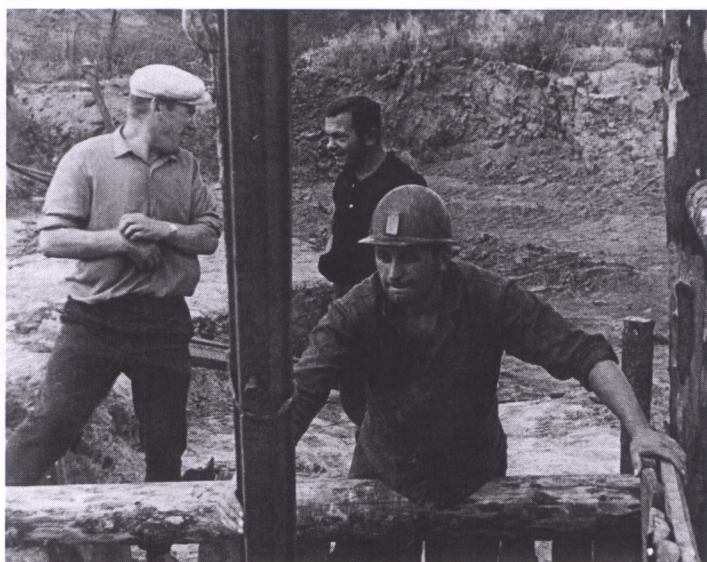
**Рис. 15. В. А. Ильинская**



**Рис. 16. Э. В. Яковенко.  
Керченская экспедиция.  
1965–1967 гг.**



**Рис. 17. Н. Н. Чередниченко (слева) и Н. В. Ковалев.  
Изучая труды классиков. 1977 г.**



**Рис. 18. Шахтеры на Гаймановой Могиле.  
Спуск арочных креплений в Центральную гробницу. 1970 г.  
Слева – М. Ф. Коваленко, справа – Р. М. Скибинский,  
позади – В. И. Бидзиля.**

В 1970 г. на должности научных сотрудников в экспедиции работали: О. В. Су-

*согласовав Бидзилю принял руководство ее раскопками масса подземелий телеграфируйте командировку меня Рогачикскую экспедицию сентябрь адрес Каховской экспедиции Тереножкин*

*Обратный адрес: Четвертое отделение совхоза «Красный Перекоп» Каховского района, Археологическая экспедиция*

*А. И. Тереножкин».*

Согласно экспедиционному полевому дневнику, 3 сентября, А. И. Тереножкин вместе с В. А. Ильинской прибыли на раскопки Гаймановой Могилы. А. И. Тереножкин непосредственно участвовал и словом, и делом в раскопках камеры Северной гробницы, открытии тайника (обнаружен 21 сентября), расчистке колес во входных ямах, черчении планов гробницы, занимался первичной зарисовкой находок. В. А. Ильинская вела камеральную обработку находок, полевую опись находок и т. п. Работа по исследованию Северной гробницы под руководством опытных исследователей была успешно завершена. В начале октября экспедиция благополучно вернулась в Киев. Основная часть полевой документации по раскопкам Гаймановой Могилы 1969 г. находилась у А. И. Тереножкина и В. А. Ильинской для доработки и написания отчета.

Однако не существовало никакого предварительного согласования о передаче исследований, и, учитывая характер В. И. Бидзили, не могло быть. А. И. Тереножкин, вероятно, рассчитывал на свой авторитет в решении этой проблемы, так сказать, «задним числом». По-видимому, в его понимании, молодой начальник экспедиции, поставленный перед фактом, не мог возражать авторитетному исследователю. Но развитие событий пошло по совершенно другому сценарию. В. И. Бидзиля по прибытии в Киев ознакомился с приведенной выше телеграммой, и его реакция была абсолютно отрицательной. Копию этой телеграммы В. И. Бидзиля сохранил на всю жизнь. Также стало известно, что в «Вестник АН УССР» подана статья об открытиях в Гаймановой Могиле за подписью А. И. Тереножкина. В результате своевременно принятых мер в «Вестнике АН УССР» была опубликована статья В. И. Бидзили [Бидзиля, 1969]. В. И. Бидзиля также приложил максимум усилий для изъятия полевой документации по Гаймановой Могиле. Часть документов удалось вернуть. Но полевые дневники с описанием процесса расчистки огромной камеры Северной гробницы с ее многочисленными захоронениями, сопровождавшимися сотнями различных вещей, и разборки закладов обоих входов в камеру Северной гробницы, состоявших из колес повозок, а также Полевая опись находок 1969 г., рабочие зарисовки находок остались у А. И. Тереножкина. В архиве А. И. Тереножкина после его смерти удалось разыскать только часть полевых зарисовок вещей. Всего остального нет до сегодняшнего дня. Куда все это делось, можно только гадать. Несмотря на то, что после серьезной

хобоков (заместитель начальника), Б. Н. Мозолевский, Элеонора Викторовна Яковенко<sup>8</sup> (ИА АН УССР) (рис. 16). Непродолжительное время работали так же Николай Николаевич Чередниченко<sup>9</sup> (ИА АН УССР) (рис. 17) и Евгения Федоровна Бобровская.

Особо следует отметить плодотворную работу на протяжении отчетного периода опытного лаборанта Института Ю. В. Болтрика, взявшего на себя, кроме исследования курганов, большой труд по решению ряда организационных вопросов и научно-вспомогательной работе.

Постоянными членами экспедиции были шахтеры Запорожского железорудного комбината (г. Днепрорудный) Михаил Федотович Коваленко и Рихард Мечиславович Скибинский, которые провели очень большой объем ответственной и опасной работы по проходке и креплению всех подземных сооружений Гаймановой Могилы и в окружающих курганах (рис. 18). Их высокая профессиональная квалификация и самоотверженная работа не только полностью обезопасили исследования, но и послужили главным фактором, позволившим сохранить обнаруженные памятники в том виде, в котором они предстали перед исследователями после почти 25-вековой истории.

Работа экспедиции стала возможной также благодаря упорному труду большого числа рабочих, студентов, механизаторов и научно-вспомогательного персонала, на плечи которых легли основная тяжесть земляных работ и кропотливый труд по расчистке сотен метров каменных сооружений.

Неоценимую помощь в исследованиях и обеспечении нормальной жизни экспедиции оказал целый ряд организаций. В первую очередь это Запорожский железорудный комбинат (ЗЖРК), взявший, по существу, прямое шефство над экспедицией. Благодаря

размовки, связанной с Гаймановой Могилой, В. И. Бидзиля и А. И. Тереножкин вскоре возобновили личные контакты, много и охотно общались (особенно в «дни археолога» – зарплаты), А. И. Тереножкин так и не вернул основную полевую документацию по Гаймановой Могиле [С. П.].

<sup>8</sup> Подробнее об Э. В. Яковенко см. «Биографические заметки».

<sup>9</sup> Подробнее о Н. Н. Чередниченко см. «Биографические заметки».



**Рис. 19.** Лагерь экспедиции возле Гаймановой Могилы. 1969 г.



**Рис. 22.** Привезли из Запорожья старый трамвай под кинозал – кино будет!



**Рис. 20.** Экспедиционная печь



**Рис. 21.** Экспедиционная кухня

ЗЖРК экспедиция имела шахтеров, инженеров по технике безопасности, материальную помощь строительным лесом, различными другими материалами и оборудованием, постоянные консультации по самым различным техническим вопросам.

Постоянными помощниками были 29-я, 106-я и 133-я передвижные механизированные колонны треста «Запорожьеводстрой», обеспечивавшие нас землеройной техникой, совхозы «Балки», им. Суворова и др.

Работы экспедиции постоянно находились в поле зрения Запорожского обкома КПУ и облисполкома, Васильевского райкома КПУ и райисполкома, а также редакций газет «Индустриальное Запорожье» и «Запорізька правда», которые регулярно информировали широкую общественность о ходе работ экспедиции.

За два года работы экспедиции мне пришлось встретиться с большим коллективом строителей Северо-Рогачикской оросительной системы, бок о бок работавших с археологами. Сотни людей приезжали и приходили на раскоп и, осматривая все, бескорыстно предлагали свою помощь, а многие помогали непосредственно.

В таком составе и при таких условиях экспедиция проводила работы на протяжении двух сезонов. В 1969 г. работы были начаты в начале июля и окончены в начале октября. В 1970 г. сезон длился со 2 июня по 23 октября.

## 1.1. Гайманова Могила и ее окружение

Село Балки Васильевского района Запорожской области, на землях которого находился курган Гайманова Могила, расположено на краю коренной надпойменной террасы, некогда бывшей левым берегом р. Конка, в том месте, где ее русло дугой наиболее опускалось к югу. К северу от села между Конкой и Днепром простирались широкие, до 15–20 км, днепровские плавни, покрытые лесом и кустарником, рассеченные бесчисленным множеством больших и малых русел-стариц, проток и озер с песчаными возвышениями и буграми между ними. Именно эта часть днепровских плавней, с их сказочными богатствами на рыбу, сочное разнотравье, дикую фауну, была сердцевинной знаменитого Великого Луга, с незапамятных времен служившего неисчерпаемым животворным источником для окружающих засушливых степей. В наши дни ничего этого уже нет. В 1955–1957 гг. природные богатства запорожских плавней навсегда поглотили волны Каховского водохранилища. После его создания это место стало берегом так называемого Каховского моря, теперь здесь русло Днепра, круто изгибаясь, поворачивает с востока на запад (рис. 11).

Современное с. Балки было перенесено из долины на коренной высокий берег при создании рукотворного моря. Территория современного села располагается на месте огромного древнего могильника, состоявшего из нескольких курганных групп. При строительстве нового села в 1950–1952 гг., по свидетельству местных жителей, абсолютное большинство курганов было уничтожено практически полностью. Только единичные насыпи сохранились на приусадебных участках, огородах и окольных грунтовых дорогах. Установить размеры разрушенных могильников, количество и величину курганов уже невозможно. В 1973 г. удалось исследовать только один из них – Балковский курган высотой 6 и диаметром около 50 м в восточной части села. В нем открыто 56 погребений ямной, катакомбной, срубной, киммерийской и гуннской культур, а также захоронения средневековых кочевников [Ляшко, Отроценко, 1988].

В связи с этим можно только вспомнить свидетельство известного русского индоевропеиста и археолога Ф. Брауна, который летом 1897 и 1898 гг. предпринял поездку-разведку по низовому Днепру с целью идентификации птолемеевских городов южной части Европейской Сарматии. Свое впечатление от исторического пейзажа в окрестностях с. Балки он выразил так: «Что касается... села Балки на Конке, то и около него также сгруппировано большое количество высоких курганов. Все они находятся на частной земле и ни один из них пока не исследован научно» [Браун, 1899: 373–374]. Это краткое замечание представляет профессиональный интерес прежде всего указанием на значительное количество и большие размеры курганов этого района. Экспедиционные исследования, проведенные в окрестностях с. Балки в 1968–1974 гг., убеждают в том, что впечатление Ф. Брауна не является преувеличением, хотя за 70 лет, разделивших нижнеднепровский маршрут Брауна и работы Северо-Рогачикской (с 1972 г. – Запорожской экспедиции ИА АН УССР), сохранилось не более одной трети от курганов, украшавших степные



Рис. 23. Всесторонняя подготовка к сезону



Рис. 24. Запуск электрогенератора

просторы в конце XIX ст. Они погибли навсегда, так и не увидев лопаты исследователя.

Для более полного определения места Гаймановой Могилы и могильника Гайманово поле в системе скифских древностей необходимо в общих чертах ознакомиться с окружением могильника. В настоящее время это представляется тем более необходимым, поскольку многолетними охранными работами Запорожской новостроечной экспедиции Института археологии НАН Украины проведено сплошное исследование всех курганов на огромной площади Северо-Рогачикской оросительной системы и теперь известны не только общее количество могильников и курганов этой территории, но и их культурно-археологическая принадлежность. В 1982 г. опубликована статья В. В. Отрощенко и Ю. В. Болтрика, в которой, кроме пока еще недостаточно оцененных в историографии плодотворных мыслей, даны сводка всех исследованных на 1976 г. курганов между реками Молочной и Днепром, их историко-культурное распределение и локализация [Отрощенко, Болтрик, 1982: 38–46].

На карте в упомянутой работе наглядно показана концентрация основных могильников Днепровского левобережья в районе г. Днепрорудный – с. Большая Знаменка. Что касается скифских курганов, то это тот приднепровский регион, который можно было бы назвать скифским Герросом IV в. до н. э., если современная наука в принципе правильно понимает геродотовский термин «Геррос»<sup>10</sup>.

Для данного района выявлены следующие географические закономерности в расположении курганных некрополей различных эпох. Здесь, на участке протяженностью 135 км с запада на восток и 60 км с севера на юг, за более чем сто лет исследований (по 1976 г. включительно) были исследованы 430 курганов, в которых открыто около 1600 погребений различной культурной принадлежности, представлявших народы, населявшие эти территории с III тыс. до н. э.

до XIII в. н. э. Выделены четыре территориальные группы распространения курганов, привязанные к определенному ландшафту. Первая зона, непосредственно прилегающая к Днепру, характеризуется наличием речных долин, обширных плавней и лугов, служивших неисчерпаемым источником пищи и разнообразного сырья для людей и корма для скота. Вторая – зона степи, примыкающая к краю надпойменной террасы Днепра, к речной пойме. Именно здесь отмечена наибольшая плотность курганов. При удалении вглубь плато всего на несколько километров их количество и внешний облик резко изменяются в сторону уменьшения. Третья зона охватывает равнинное междуречье рек Конки, Белозерки и Рогачика, удаленное от них более чем на 3 км. Освоение этих земель было затруднено из-за отдаленности от рек и зависело от средств передвижения, которыми обладали конкретные народы в различные периоды. Четвертая зона, отдаленная от рек на расстояние более 10 км, представляла собой ровную степь одного из самых безводных районов Украины. Здесь нет больших могильников и высоких курганов, очевидно, из-за трудности существования в этой зоне, поскольку целинная неорошаемая степь оживает только весной и в первую половину лета, а также отчасти осенью.

На всей этой территории учтено 1278 погребений эпохи бронзы. Из них 312 – ямной, 375 – катакомбной культур, 591 – культуры многоваликовой керамики и срубной, на период написания статьи еще не четко разделявшихся. Все эти погребения совершены в период от начала III до конца II тыс. до н. э., то есть хронологически каждая из выделенных групп погребений существовала на протяжении четырех – пяти веков. В период ямной и катакомбной культур наиболее освоенными были первые две зоны. Проникновение в более отдаленную степь было сравнительно слабым. Во второй половине II тыс. до н. э. происходило интенсивное освоение степи племенами культуры многоваликовой керамики и срубной культуры. Погребения позднейшего этапа срубной культуры – белозерские – сосредоточены в первой – третьей зонах и полностью отсутствуют в глубинной степи.

<sup>10</sup> Б. Н. Мозолевский блестяще доказал локализацию геродотовского и постгеродотовского Герроса в V–IV вв. до н. э. в обширном регионе Никополь – Каменка-Днепровская на обоих берегах Днепра [Мозолевский, 1986; Мозолевский, Полин, 2005: 17–48] [С. П.].

Особый интерес для нас представляют наблюдения В. В. Отрощенко и Ю. В. Болтрика по скифскому времени. В раннескифское время курганное строительство здесь вообще не велось. Известны лишь четыре впускных захоронения этого времени, тяготеющих к речным долинам. Последний этап интенсивного курганного строительства связан со скифами конца V–IV вв. до н. э. Здесь известно более 30 курганных могильников, содержащих 273 погребения. Основной массив скифских курганов этого времени тяготеет к региону Великого Луга, находившегося в междуречье Конки и Днепра. В целом как для левого, так и для правого берегов Днепра выделилась интересная закономерность. Все большие скифские курганы, а это практически исчерпывающее большинство скифских царских курганов и курганов скифской знати Степного Причерноморья различных уровней, расположены вокруг Великого Луга и Каменского городища. Скифские курганы запорожского левобережья по выделенным зонам распределились следующим образом. В первой зоне – 28,8% скифских курганов, во второй – 48,4%, в третьей – 61,1%, в четвертой – 10,8%. Наибольшее количество скифских курганов сосредоточено в третьей зоне. Причем это относится прежде всего к наиболее крупным курганам. В этой зоне расположены Казенная, Плоская, Гайманова могилы, курганы в урочище Носаки, Чмырева Могила, Орел и Цимбалка, Солоха, Рогачик, Лемешевы курганы [Отрощенко, Болтрик, 1982: 38–42].

Именно здесь находится царский курган Гайманова Могила, в целом принадлежащий к числу богатейших нижнеднепровских скифских курганов IV в. до н. э., выделенных в самостоятельную группу скифских древностей еще М. И. Ростовцевым [Ростовцев, 1925: 404, сл.]. С тех пор, а в особенности за последние 40 лет, в Нижнем Поднепровье в целом проведены крупномасштабные исследования, позволяющие по-новому освещать ряд принципиально важных вопросов по истории Скифии<sup>11</sup>.

Район вокруг Гаймановой Могилы на сегодняшний день является одним из наиболее полно обследованных археологическими разведками и, в особенности, стационарными раскопками. Особо следует отметить тот факт, что здесь имеется значительное количество курганных групп, исследованных полностью, включая отдельные курганы в промежутках между ними. Здесь проведены сплошные исследования курганов всех эпох, начиная от раннего энеолита вплоть до позднего средневековья.

Примерно такого же объема данные сейчас имеются почти по всему Нижнему Днепру, как по левому, так и по правому берегам. Если весь этот материал рассмотреть с точки зрения расположения курганных некрополей степи, то можно надеяться на выявление определенных закономерностей по топографической взаимосвязи между курганными группами разных периодов, о системе «застройки» степных пространств некрополями, их связи с конкретными территориями. Для нашей темы особенно интересными могут оказаться взаимоотношения в топографии позднедревних, киммерийских и скифских курганов, что важно для понимания проблемы происхождения скифской степной культуры. Кроме того, значительный интерес представляет взаиморасположение больших богатых, так называемых «царских» курганов с их окружением, изучение которых может пролить дополнительный свет на выяснение вопросов социальной организации скифского общества. Такие вопросы неоднократно ставились в скифологии, но исследователи при этом вынуждены были оперировать значительной массой неисследованных курганов и даже целых курганных групп, зачисляя в число скифских тот или иной курган только на том основании, что он большой и поэтому, вероятно, скифский. Сейчас мы достоверно знаем, что среди «степных гигантов» зачастую оказывается немало курганов и целых некрополей бронзового века, в частности ямной культуры, не содержащих даже впускных погребений скифской поры, завершивших свое существование в качестве некрополей на белозерском этапе срубной культуры и, лишь в единичных случаях, – в позднекиммерийскую эпоху

<sup>11</sup> По состоянию на 1980–1981 гг. см. сводку исследованных скифских курганов: СПП, 1986: 345–352 [С. П.].



уже перед самым приходом скифов в причерноморские степи.

Весьма интересные данные сейчас имеются и для характеристики отдельных больших некрополей скифов, которые, вероятно, позволяют расчленить их на отдельные группы, соответствующие различным социальным категориям населения Степной Скифии. При этом важным обстоятельством является тот факт, что в хронологическом отношении здесь мы имеем дело с синхронными в целом памятниками, с памятниками одной исторической эпохи.

Для конкретного знакомства с окружением Гаймановой Могила кратко рассмотрим курганные могильники в окрестностях с. Балки, ограниченных р. Конка на севере (современное Каховское водохранилище) и Видноженской балкой, верховьями рек Большой Белозерки и Рогачика – на юге и от г. Днепрорудного на востоке до мыса Мамай-гора на западе.

В степи, прилегающей к с. Балки, имеется значительное количество курганов, расположенных одиночно и целыми группами. В радиусе до 10 км вокруг села четко выделялось восемь курганных групп и несколько отдельных насыпей между ними. К настоящему времени все они полностью или частично исследованы в связи со строительством Северо-Рогачикской оросительной системы. В соответствии с нашей темой здесь упомянуты основные курганные группы, содержавшие скифские курганы, отдельные захоронения или следы скифской жизнедеятельности, а также курганы, представляющие интерес с точки зрения характеристики концентрации древнего населения в различные исторические эпохи.

В непосредственной близости к с. Балки западнее села сохранилась часть курганов (до 15 насыпей) от еще совсем недавно большой курганный группы *Высокой Могила* (рис. 11: 11; см. цветную вкладку). Здесь выделяются два кургана, расположенные на 43 км шоссейной дороги на Каменку-Днепровскую примерно в 150 м друг от друга. Один из них, известный среди местного населения под названием *Высокая Могила*, имел крутую, плотно задернованную насыпь высотой 10 м и диаметром около 80 м. Южная и юго-восточная половина кургана сильно изрезана окопами и траншеями вре-

мен Великой Отечественной войны. Второй курган, именуемый *Братская Могила*, отличается строго округлой насыпью высотой 8 м и диаметром 80–90 м. На вершине этого кургана установлен железобетонный обелиск в честь гибели здесь 268-го стрелкового полка в годы гражданской войны. Шоссейная дорога разрешила данную курганный группу на две части, из которых южная, примыкающая к большим насыпям, уже в большей части уничтожена магистральным Северо-Рогачикским каналом. Северная половина могильника почти полностью распаивается и в ближайшем будущем просто исчезнет с лица земли без исследования. В 1971 г. *Высокая Могила* была полностью исследована, в результате чего было открыто 25 погребений преимущественно ямной и 3 катакомбной культур. В одном из последних было найдено деревянное рало конца III – начала II тыс. до н. э. Выдающееся значение имеют открытые здесь два захоронения киммерийских вождей [*Бидзиля, Яковенко, 1973; Бидзиля, Яковенко, 1974*].

На восточной окраине села находился *Балковский курган* высотой 5 м (рис. 11: 4; см. цветную вкладку). В 1973 г. были проведены его раскопки, в результате которых здесь были открыты погребения эпохи бронзы, киммерийского времени и крупный средневековый могильник из 23 ногайских захоронений [*Ляшко, Отрощенко, 1988: 63*].

На удалении до 10 км к югу от с. Балки находились курганные группы, располагавшиеся с запада на восток в следующем порядке: курганы в урочище *Носаки*, курганный группа *Балки-VIII*, группа *Гаймановой Могила*, группа *Довгой Могила*, группа *Плоской Могила*.

1. В 10 км к юго-западу от с. Балки, в урочище *Носаки*, близ земель соседнего совхоза им. Суворова с. Большой Белозерки, находилось 9 курганов, среди которых пять достигали высоты около 4–5 м. Остальные, более мелкие, простирались длинной цепочкой в направлении с востока на запад, заходя на земли Большой Белозерки (рис. 11: 13; см. цветную вкладку). Курганы в урочище *Носаки* были полностью исследованы Запорожской экспедицией на протяжении 1969–1972 гг. и 1974 г. *Носаковские курганы* № 1–5, 7, 12–14 оказались скифскими IV в.

до н. э., остальные – эпохи бронзы [Бидзиля, Болтрик, Мозолевский, Савовский, 1977].

2. *Группа Балки-VIII*, исследованная Запорожской экспедицией в 1969–1970 гг., располагалась в 6,5 км к юго-западу от с. Балки. В ее составе насчитывалось 9 насыпей, шесть из которых, высотой 0,4–0,7 м, оказались скифскими IV в. до н. э., остальные – эпохи бронзы (рис. 11: 12; см. цветную вкладку) [Болтрик, Томашевский, 1970; СПП, 1986: № 329].

3. Примерно в 5 км южнее с. Балки располагался большой курган *Плоская Могила* высотой 5,3 м и диаметром до 70 м (рис. 11: 7; см. цветную вкладку). Его окружали уже полностью распаханые малые курганы, заметные только по очень небольшим насыпям, а иногда только по одним пятнам распаханых глиняных выкидов. Три кургана с сохранившимися насыпями были раскопаны в 1972 г. Из них один курган высотой 1,8 м оказался скифским. В 1972 г. была исследована и Плоская Могила – курган скифской знати IV в. до н. э. [Болтрик, Савовский, 1991: 98].

В восточном направлении от с. Балки на удалении до 10 км исследовались курганы у г. Днепрорудный, сел Златополь, Орлянское, Шмальки.

4. В г. *Днепрорудный* в пределах городской черты в 1963–1964 гг. в составе большой курганной группы отряд экспедиции МГУ под руководством Н. Г. Елагиной исследовал 5 скифских курганов высотой 0,2–1,0 м. Ряд впускных скифских захоронений открыт в курганах эпохи бронзы (рис. 11: 2; см. цветную вкладку). В целом исследовано 17 погребений V–IV вв. до н. э. [Елагина, 1963; Елагина, Шкурко, 1964; Елагина, Кузнецова, Кузнецов, 2004; Кузнецова, Кузнецов, 2005].

5. К юго-востоку от с. *Златополь* на высоком коренном берегу Каховского водохранилища Запорожская экспедиция в 1973–1974 гг. исследовала большой курганный могильник, в котором, помимо курганов эпохи бронзы, открыто 19 скифских курганов IV в. до н. э. Преобладали мелкие курганы, вплоть до полностью уничтоженных распашкой. Лишь две насыпи имели высоту 1,0 м и 2,65 м (рис. 11: 1; см. цветную вкладку) [Бидзиля, Болтрик, Круц и др., 1973; Бидзи-

ля, Ляшко, Отрощенко и др., 1974; СПП, 1986: 51, № 33].

6. Близ с. *Орлянского* Запорожская экспедиция на протяжении 1973–1974 гг. раскопала шесть курганов, среди которых два высотой 0,1 м и 1,5 м оказались скифскими IV в. до н. э. (рис. 11: 3; см. цветную вкладку) [Бидзиля, Болтрик, Круц и др., 1973; Бидзиля, Ляшко, Отрощенко и др., 1974; СПП, 1986: 51, № 334].

7. У с. Шмальки Васильевского района в 1 км к северо-востоку находилась *группа Казенной Могилы*. Большая часть могильника уничтожена при строительстве оросительной системы, и до наших дней сохранились пять курганов, которые и были исследованы Запорожской экспедицией в 1974 г. (рис. 11: 6; см. цветную вкладку). Казенная Могила высотой 5,1 м и диаметром около 60 м содержала захоронения скифской знати IV в. до н. э., сопровождавшиеся захоронением коня, частями повозок и различными богатыми приношениями. Центральная гробница кургана с двумя входными ямами отличалась необычайной глубиной – 14 м. Остальные курганы группы сооружены в эпоху бронзы. Один из них содержал впускное скифское захоронение [Бидзиля, 1975: 16–18; Бидзиля, Ляшко, Никитенко и др., 1974: 92].

Цепь Балковских курганов продолжал ряд курганных групп и отдельных курганов у с. Большая (Великая) Белозерка, протянувшихся с запада на восток вдоль северного края надпойменной террасы р. Белозерки. Среди них исследован ряд курганов скифской знати высшего и среднего уровня: *Рядовые могилы, Большая Цимбалка, Орел, Чмырева Могила*, а также множество курганов рядового населения.

8. В группе *Рядовые могилы* к северо-западу от с. Большая Белозерка Н. И. Веселовский в 1909–1910 гг. раскопал три скифских кургана IV в. до н. э. высотой 4–5 м. Несмотря на значительную глубину погребальных катакомб (8,0–8,5 м), все курганы подверглись опустошительному ограблению (рис. 11: 18) [ОАК, 1909–1910: 138–139].

9. Группа *Большой Цимбалки* (Цимбаловой Могилы) находилась на северной стороне Белозерской балки, у западной окраины с. Большая Белозерка (рис. 11: 17; см. цветную вкладку). Курганы Большая и Малая Цимбалки были исследованы И. Е. Забелиным

в 1867–1868 гг. Большая Цимбалка, высотой 15 м, оказалась царским скифским курганом. Входит в число наиболее высоких скифских царских курганов степей Северного Причерноморья. В насыпи обнаружены остатки тризны. Разграбленная гробница в катакомбе глубиной 6 м сопровождалась отдельным захоронением шести лошадей с великолепными уборами. Малая Цимбалка, высотой 5 м, сооруженная в эпоху бронзы, содержала впускное скифское захоронение. В 1963 г. возле Малой Цимбалки, а в 1964 г. возле Большой Цимбалки отряд экспедиции МГУ под руководством Н. Г. Елагиной раскопал два мелких кургана, один из которых оказался скифским IV в. до н. э. [ОАК, 1867: XIX; ОАК, 1868: XIV–XVII; РД–2: 115, рис. 99–101; Елагина, 1963; Елагина, Шкурко, 1964; Кузнецова, Кузнецов, 2005].

10. *Курган Орел* высотой 3 м, находившийся к западу от Чмыревой Могилы, исследован Н. И. Веселовским в 1909 г. (рис. 11: 16; см. цветную вкладку). Курган имел видимую присыпку с южной стороны, как и в Чмыревой Могиле. Однако надежды исследователя открыть здесь неграбленное конское захоронение, подобно обнаруженному в Чмыревой Могиле, не оправдались. Захоронение в катакомбе глубиной 6,35 м оказалось основательно разграбленным [ОАК, 1909–1910: 135–136].

11. *Группа Чмыревой Могилы* находилась к северу от с. Большая Белозерка – на северной стороне Белозерской балки (рис. 11: 14; см. цветную вкладку) – «над западной частью села, верстах в трех к востоку от могилы “Цимбалки”» [ОАК, 1898: 26]. Состояла из 17 небольших насыпей высотой 0,35–0,70 м с «лидером» во главе – Чмыревой Могилы высотой 5,7 м и диаметром 70 x 50 м. Чмырева Могила раскапывалась Ф. Брауном в 1898 г. и Н. И. Веселовским в 1909 и 1910 гг. Здесь погребальные катакомбы отличались весьма значительной глубиной – более 12 м. Курган знаменит роскошным набором серебряной посуды, сохранившимся в тайнике ограбленной впускной гробницы, и великолепными конскими уборами из захоронения 10 лошадей. В 1977 г. местные жители нашли возле кургана три бронзовых навершия с изображениями грифона. В начале 1980-х гг. остатки кургана были снесе-

ны. В 1994 г. Ю. В. Болтрик провел на кургане небольшие работы. Было установлено, что скифский курган сооружен на месте маленького кургана эпохи бронзы. Диаметр кургана, по уточненным данным, составил 70–75 м. В юго-западной части кургана открыто сопровождающее захоронение юноши-слуги, связанное с центральной гробницей кургана. Было также найдено и повторно раскопано конское захоронение, исследованное Ф. Брауном, где найдены отдельные уздечные украшения [ОАК, 1898: 26, сл., рис. 24–41; ОАК, 1909–1910: 127, сл., рис. 190–202; Веселовский, 1910: 302–310; Саханев, 1912: 111–131; Pharmakowsky, 1911: 216–226; Болтрик, Фіалко, 1996: 30–32].

12. *Курганные группы на землях совхоза им. Суворова* на северо-восточной окраине с. Большая Белозерка исследовались Запорожской экспедицией на протяжении 1970, 1972–1973 гг. (рис. 11: 15; см. цветную вкладку). Здесь в трех группах раскопаны три кургана высотой 0,4 м, 1,7 м и 2,5 м, в которых открыто 10 скифских захоронений IV в. до н. э. Два из них были впускные в курганы эпохи бронзы [Бидзиля, Болтрик, Отрощенко, Яковенко, 1973: 259–261; Бидзиля, Болтрик, Круц и др., 1973; СПП, 1986: № 351].

13. К югу от линии с. Большая Белозерка – с. Малая Белозерка на землях совхозов «Правда», им. Ватутина, «Октябрь», им. Гагарина, на удалении от р. Большая Белозерка на 5–12 км и на протяжении более 20 км раскопано 12 скифских курганов, входивших в группы из 2–3 насыпей вместе с курганами эпохи бронзы (рис. 11: 26–28; см. цветную вкладку). В последних также имелись впускные скифские погребения. Преобладающая высота скифских курганов – около 1 м. Единственный из них – Сахнова Могила – достигал высоты 4,5 м. В течение 1975–1979 гг. Запорожская экспедиция исследовала здесь 32 скифских погребения IV в. до н. э. [Отрощенко, 1980: 317–318; 1984; СПП, 1986: 53]. Несколько мелких курганов эпохи бронзы в трех группах были раскопаны в 1968 и 1975 гг. в окрестностях с. Малая Белозерка (рис. 11: 25; см. цветную вкладку) [Ляшко, Никитенко, Отрощенко, Шилов, 1976].

Ряд скифских курганов и курганных групп исследован на обширной территории между с. Балки и г. Каменка-Днепровская.

беднейшего скифского населения сходного типа<sup>12</sup>.

К востоку от р. Большая Белозерка, южнее с. Большая (Великая) Знаменка, исследованы одиннадцать курганных групп.

22. В 2 км к югу от села *Большая Знаменка* в 1884 г. Д. Я. Самоквасов, после грабительских раскопок крестьян, доисследовал курган высотой 7,2 м, где обнаружил два скифских захоронения: впускное захоронение в насыпи кургана на глубине около 3 м и основное захоронение – в большой грунтовой яме с деревянной облицовкой стен, глубиной около 2 м (рис. 11: 38; см. цветную вкладку). Б. Н. Мозолевский датировал курган V в. до н. э., для которого такие сооружения характерны [МРЗ, 1908: 122–123; Мозолевский, 1986: 78–79, табл. 1].

23. К югу от с. Большая Знаменка, на земельном наделе крестьянина Лемешева, Н. И. Веселовский в 1911 г. исследовал два кургана, вошедших в науку под именем *Лемешевых курганов* (рис. 11: 37; см. цветную вкладку). Большой Лемешев курган с разрушенной грабительской ямой вершиной к моменту раскопок возвышался на 8,5 м, что свидетельствует о его значительно большей первоначальной высоте, составлявшей не менее 10–12 м. Сложные по конструкции основная и впускная погребальные катакомбы кургана, глубиной около 9 м, были ограблены дважды. Центральную гробницу сопровождало захоронение трех лошадей в отдельной яме. В целом исследование кургана нельзя считать завершенным. Второй Лемешев курган, по-видимому, имел высоту до 2 м, о чем свидетельствует указание на то, что курган до раскопок распаивался. На это также указывает зафиксированный на чертеже диаметр кургана в 30 м. Курган интересен тем, что его центральная гробница совершена в квадратной яме размерами 2,5 x 2,5 м и глубиной 2,5 м, что характерно для скифских захоронений V в. до н. э. В одной из стенок прослежен тайник. Более поздняя впускная могила в катакомбе глубиной 8,5 м в западной поле кургана со-

провождалась досыпкой с этой стороны, что было хорошо заметно визуально, поскольку придавало насыпи яйцевидное очертание в плане. Оба погребения оказались разграбленными [ОАК, 1911: 33–36 сл., рис. 61–63].

24–26. К югу от с. *Большая Знаменка* в 1979, 1982 и 1984 гг. Запорожская экспедиция исследовала три группы курганов, насчитывавших 13 насыпей (рис. 11: 33–35). В *группе I* три скифских кургана высотой по 0,7 м и два по 2 м содержали 9 захоронений IV в. до н. э. В кургане № 3 основное захоронение сопровождалось захоронением трех коней с уздой фракийского типа. В *группах II* и *III* преобладали курганы высотой около 1 м и лишь два кургана достигали 2,1 и 3,6 м. Из 10 курганов 8 сооружены в скифское время. Большинство курганов датируется V в. до н. э. и демонстрирует разнообразие погребальных сооружений этого времени от больших подквадратных ям, переходных форм от таких ям к подбоям, и своеобразных вариантов катакомб, не характерных для IV в. до н. э. К IV в. до н. э. относится лишь один курган и несколько впускных захоронений с типичными для этого периода типами катакомб. Не смотря на ограбление, в курганах обнаружены богатейшие материалы V в. до н. э. Особой выразительностью и богатством отличался самый большой курган – № 13, достигавший 3,6 м высоты. В структуре насыпи прослежены многочисленные материковые прослойки из глины. Как установил Б. Н. Мозолевский, такая пестрая структура насыпей характерна для курганов скифской знати только V в. до н. э. [Мозолевский, 1975]. Курган содержал парное захоронение в обширной квадратной глубокой яме с тремя нишами в стенках, сопровождавшееся захоронением взнузданного коня в отдельной яме. Многочисленные находки в захоронении свидетельствуют о былой роскоши погребальной утвари. Греческие бронзовые и керамические сосуды, два скифских бронзовых котла, 15 амфор, ритон и три деревянные чаши, обложенные золотыми пластинами, предметы легкого вооружения, разнообразные бытовые вещи, около 10 000 различных золотых украшений сохранились в погребении даже после ограбления. По мнению В. В. Отрощенко и Ю. Я. Рассамакина, черты погребального

<sup>12</sup> Подобный бескурганный могильник исследован у с. Скельки Васильевского района. Здесь исследовано до 40 скифских захоронений V–IV вв. до н. э. [Лопандопуло, 1999: 139; Лопандопуло, 2001: 193–194; Лопандопуло, 2004: 264] [С. П.].

обрядов, прослеженные в этом кургане и других той же группы, соответствуют описанию обряда захоронения скифских царей по Геродоту [Отрощенко, 1980: 317–319; Ковалев, 1981: 60–61; Рассемакин, Отрощенко, Пустовалов и др., 1982: 60–110; Отрощенко, Рассемакин, 1985: 240–246; Отрощенко, Рассемакин, 1986].

27. В этой же цепи курганов далее к юго-востоку от с. *Большая Знаменка* еще одна группа из двух курганов исследована экспедицией Запорожского государственного университета в 1991 г. (рис. 11: 36; см. цветную вкладку). Курганы высотой 0,2 и 1,2 м сооружены в эпоху бронзы. Содержали не менее 46 впускных рядовых скифских захоронений в грунтовых ямах глубиной до 0,5 м и ямах с подбоями глубиной до 0,9 и в одном случае 2 м. Курганы служили усыпальницей для беднейших групп скифского населения на протяжении конца V–IV вв. до н. э. [Андрух, Тоцев, Шахров, 1995: 80–89]. Эти курганы представляют совершенно новый тип степных скифских могильников для этой территории, близкий к могильникам у с. Благовещенка и на Мамай-горе (см. ниже).

28. В 5 км к югу от бывшего с. *Ильинка*, ныне вошедшего в состав с. Большая Знаменка, в 1987 г. экспедиция Запорожского краеведческого музея в группе из 19 насыпей исследовала 9 курганов, 7 из которых оказались скифскими IV в. до н. э. (рис. 11: 39; см. цветную вкладку). Самый большой скифский курган в группе, высотой 2,3 м и диаметром 52 м, являлся усыпальницей семьи скифской знати низшего уровня середины IV в. до н. э. и содержал 6 погребений в катакомбах глубиной до 6 м. Насыпь возведена в четыре приема, что связано с впускными захоронениями, и окружена двумя концентрическими рвами [Плешивенко, 1991: 53–72].

29. В 15 км к югу от с. Большая Знаменка находится царский скифский курган *Солоха* высотой 18 м, частично исследованный в 1911–1913 гг. Н. И. Веселовским (рис. 11: 31; см. цветную вкладку). Этот курган входил в четверку скифских царских курганов-гигантов высотой 18–21 м, известных на территории Степной Украины. И сегодня сохранившийся останец Солохи «все-го лишь» 12-метровой высоты производит сильное впечатление. Насыпь кургана была

сооружена в два приема, что связано с наличием в кургане двух гробниц. Центральная гробница представляла собой конструкцию из двух подбойных камер, вырытых в противоположных длинных стенках входной ямы глубиной 5,5 м. В северной камере содержались остатки разрушенного грабителями женского или парного захоронения, в южной были сложены разнообразные предметы хозяйственного обихода. Центральная гробница сопровождалась захоронением в отдельной яме двух коней в уздечках с золотыми украшениями. В боковой впускной гробнице было обнаружено одно из немногих в Скифии избежавшее ограбления захоронение скифского царя. Эта гробница представляла собой катакомбу весьма своеобразной конструкции. Большая прямоугольная камера с тремя большими нишами в длинных стенках соединялась длинным дромосом, разделенным по длине невысоким простенком, с большой прямоугольной входной ямой. Глубина входной ямы 5,3 м, катакомбы – 7,4 м. В камере в восточной нише находилось захоронение царя в сопровождении виночерпия и оруженосца, погребенных в других частях камеры. Роскошность и разнообразие инвентаря, сопровождавшего представителя царского рода, превосходит всякое воображение. И эта гробница сопровождалась захоронениями пяти коней в парадных уборах и конюха, располагавшихся в отдельных ямах, рядом с входной ямой [ОАК, 1911: 36–37; ОАК, 1912: 40–47, рис. 54–64; ОАК, 1913–1915: 104–107, рис. 173–217; Веселовский, 1913: 96 сл., табл. II, III; Веселовский, 1914а: 28–31; Веселовский, 1914-Б: 192–195; Бобринский, 1913-А: 146–151; Бобринский, 1913-Б: 224–232; Половцева, 1914; Половцева, 1918: 25–44; Ростовцев, 1918: 72–78; Фармаковский, 1922: 23–48, табл. IV–IX; Манцевич, 1963; Манцевич, 1969; Манцевич, 1987; Ильинская, Тереножкин, 1983: 124–126).

30–32. *Курган Солоха окружают три группы малых курганов* средней высотой около 1 м (самый большой 3,2 м), в которых в начале 1960-х гг. насчитывалось 75 насыпей (рис. 11: 32; см. цветную вкладку). В 1961–1962 гг. 14 курганов высотой от 0,3 до 1 м в двух группах исследовала экспедиция МГУ под руководством Б. Н. Гракова.

Все раскопанные курганы принадлежали захиточным рядовым скифам IV в. до н. э. [Мелюкова, 1999: 60–79; Кузнецова, 2006: 227–236].

33. Западнее села Большая Знаменка на высоком береговом мысу *Мамай-гора* экспедиция Б. Н. Гракова в 1947 г. обнаружила курганный могильник из 5 больших, высотой 8–10 м, курганов и большого количества мелких (рис. 11: 40; см. цветную вкладку). В 1976 г. повторное рекогносцировочное обследование могильника провела Запорожская экспедиция. Было установлено, что в результате многолетнего подмывания высокого берега (высотой около 40 м) водами Каховского водохранилища происходит ежегодное обрушение береговой полосы, что создает в обозримом будущем угрозу постепенного уничтожения этого грандиозного курганного ансамбля.

С 1988 г. стационарные исследования могильника *Мамай-гора* ведет экспедиция Запорожского государственного университета под руководством Г. Н. Тощева и С. И. Андрух. В результате установлено, что площадь могильника составляет 30 гектаров; здесь зафиксировано более 200 мелких курганов, подавляющее большинство которых полностью уничтожено распашкой. Могильник постепенно разрушается при обрушении берега. По данным авторов исследований, с 1950 г. обрушилось до 400 м береговой полосы. Значительная часть его также была уничтожена при строительстве местного орошения.

Учитывая характер сохранности курганов, исследование могильника ведется сплошными площадями, что привело к подлинным открытиям. В результате применения такой методики на протяжении 1988–2008 гг. на площади немногим более 5000 м<sup>2</sup> исследовано 186 курганов и грунтовых могильников эпохи неолита, поздней бронзы и средневековья, содержащих около 569 захоронений. Курганный могильник возник на протяжении эпохи энеолита-бронзы, когда и были сооружены крупные насыпи, составляющие ядро курганного ансамбля. Здесь же исследован 161 курган скифского времени и открыто 341 погребение рядовых скифов. Отдельные скифские захоронения впущены в курганы эпохи бронзы. Один скифский курган датируется

серединой V в. до н. э. Основной скифский могильник на Мамай-горе функционировал на протяжении конца V – начала III вв. до н. э. Подавляющее большинство скифских курганов в рельефе не выделялось и открыто только благодаря раскопкам сплошными площадями [Андрух, Тощев, 1999; Андрух, Тощев, 2004; Андрух, Тощев, 2009; Андрух, 2000: 110–118; Андрух, 2001; Тощев, 2009; Тощев, Андрух, 2003].

34. Ряд курганов исследован в междуречье верховьев р. Рогачик и среднего течения р. Большая Белозерка. Возле пгт *Верхний Рогачик* Херсонской области в 8 км к юго-востоку Н. И. Веселовский в 1914 г. частично исследовал курган высотой 11 м (рис. 11: 30; см. цветную вкладку). В кургане отмечена крепида и открыты два разграбленных захоронения высшей скифской знати в катакомбах глубиной около 7 м [ОАК, 1913–1915: 132–136, рис. 215–221]. В 1990 г. исследованиями Краснознаменной экспедиции ИА НАНУ Г. Л. Евдокимова установлено, что курган у Верхнего Рогачика, имеющий собственное имя «Данникова Могила», окружен группой из 45 курганов высотой от 0,5 до 7,0 м. Из 28 курганов, исследованных в этой группе, 23 являются скифскими первой половины IV в. до н. э. Самый крупный из них – курган 6-метровой высоты – содержал захоронение в катакомбе глубиной 9 м с двумя входными ямами, сопровождавшееся захоронением двух лошадей в отдельной яме [Евдокимов, Куприй, 1991: 20–21].

35. Курганы у с. *Гюневка* Каменско-Днепровского района Запорожской области (рис. 11: 29; см. цветную вкладку). К юго-западу от с. Гюневка Запорожская экспедиция в 1976–1977 гг. раскопала 21 курган, в том числе 17 скифских, содержащих 36 могил в катакомбах глубиной до 7,7 м. Высота скифских курганов – от полностью распаханных до 5 м (Вишневая Могила). В курганах обнаружены захоронения скифской знати и рядового населения конца V–IV в. до н. э. [Болтрик, Отрощенко, Савовский, 1977: 270; Болтрик, Болдин, Никитенко и др., 1978: 299; СПП, 1986: 53, № 360; Прилипко, Болтрик, 1991]. Курганы от с. Гюневка в Запорожской области до пгт Верхний Рогачик в Херсонской области Ю. В. Болтрик рассматривает как единое

Рогачикское курганное поле [Болтрик, Фиалко, 2007].

36. Группа курганов у Гаймановой Могилы, известная также в науке как Гайманово курганное поле (рис. 11: 9; см. цветную вкладку) [Тереножкин, Ильинская, Мозолевский, 1977: 132], располагалась в 5 км юго-западнее с. Балки, в открытой степи, ограниченной с севера Каховским морем, а с юга на расстоянии около 6 км – долиной верховьев полувысохшей речушки Большая Белозерка, протекающей с востока на запад и впадающей в Белозерский лиман возле г. Каменка-Днепровская. Наибольшая насыпь в составе группы располагалась в юго-западном углу могильного поля. Известна среди местного населения как «Гайманова Могила». Название кургана местное, но происхождение его установить не удалось. В этих местах имеются также названия «Гайманив шлях», «Гайманова долина», что, по всей видимости, имеет общие корни с названием кургана, и в целом, вероятно, тюркского происхождения<sup>13</sup>.

Скифский могильник Гайманово поле по современным меркам принадлежал к числу больших степных курганных могильников и насчитывал 48 курганов, включая курган-лидер Гайманову Могилу. Курганы могильника имели высоту в основном от 0,2 до 1,0 м над современным горизонтом. Только два кургана – № 11 и № 26 – достигали 2 м. Отдельные насыпи были полностью уничтожены распашкой и выделялись на ее фоне желтыми пятнами разрушенных выкидов. В целом курганное поле имело вытянутую с востока на запад планировку и простиралось примерно на 1,5 км в длину и до 500 м в ширину с севера на юг. В западной половине могильника сохранилось 26, а в восточной – 22 кургана.

<sup>13</sup> Тюркское происхождение названия «Гайманова Могила» предполагает и Ю. П. Князьков, отметивший это название на карте Генштаба РККА 1941 г. масштаба 1 : 100000 [Князьков, 2004: 22]. Однако на трехверстной «Военно-топографической карте России», издававшейся с 1870-х гг., съемки для которой проводились с 1855 г. [Сосса, 2005: 36–37], перепечатывавшейся и в советское время Управлением военных топографов по крайней мере до 1933 г., на листе ХХІХ–13 (Бол. Белозерка) значится название «Могила Готманка», что предполагает совсем другое направление этимологических поисков, связанное с немецкими колонистами XVIII–XIX вв.

Курганы иногда плотно примыкали друг к другу, а местами располагались на значительном удалении один от другого. Закономерности в расположении насыпей не наблюдалось.

Сплошная нумерация курганов могильника Гайманово поле была введена А. И. Тереножкиным во время разведочных работ 1967 г., когда здесь были обнаружены и картографированы 36 курганов [Тереножкин, 1967]. В 1968 г. начались раскопки могильника с сохранением нумерации курганов по данным разведки. Однако исследование курганов велось не в порядке нумерации, а выборочно, произвольно. Уже в 1968 г. ряд мелких и распаханых курганов, зафиксированных в 1967 г., исчез в результате дальнейшей распашки. Номера этих курганов (№ 5, 6, 8, 11, 14, 18, 19, 23, 28) были перенесены на новые курганы, обнаруженные в 1968 г. (в 1968 г. в могильнике насчитали уже 48 курганов), часть из которых, в свою очередь исчезла к 1969 г. (№ 5, 8, 47). № 47 был перенесен на новый курган на западном краю могильника. В 1969–1970 гг. пришлось действовать и дальше по этой схеме, чтобы избежать дальнейшей путаницы и неразберихи в нумерации. В целом следует отметить, что часть пятен, заметных еще в 1967–1968 гг., к моменту раскопок в 1969 г. в результате распашки исчезла бесследно без доисследования.

27 курганов группы Гаймановой Могилы были раскопаны Северо-Рогачикской экспедицией Института археологии АН УССР под руководством А. И. Тереножкина в 1968 г. [Тереножкин, Ильинская, Мозолевский, 1977]. В 1969–1970 гг. той же экспедицией под руководством В. И. Бидзили были раскопаны еще 18 курганов, на чем исследования могильника Гайманово поле были завершены [Бидзиля, Мозолевський, 1972: 119]. Всего здесь на протяжении 1968–1970 гг. было исследовано 45 курганов. Эти раскопки показали, что большинство курганов группы Гаймановой Могилы относится к скифскому времени, а именно – к IV в. до н. э.<sup>14</sup>

<sup>14</sup> Скифский могильник на Гаймановом поле возник не позднее третьей четверти V в. до н. э. (курганы № 1, 29 – см. комментарий к Кат. 8) и существовал на протяжении первой – третьей четвертей IV в. до н. э.

Имелись среди них также два кургана эпохи энеолита – бронзы и одна могила средневекового кочевника, впущенная в насыпь скифского кургана<sup>15</sup>.

Таков «фон» ближайшего курганного окружения Гаймановой Могилы. В непосредственной близости от нее находятся знаменитые курганы скифских царей и знати высшего и среднего уровня Солоха, Большая Цимбалка, Верхний Рогачик, Казенная, Чмырева, Сахнова и многие другие могилы, курганы Большой Знаменки, множество курганов рядовых скифов вплоть

Время создания и функционирования кургана Гайманова Могила, ограниченное интервалом 380–350 гг. до н. э., совпадает со временем функционирования могильника Гайманово поле лишь частично, на среднем этапе функционирования могильника. Впрочем, дата завершения функционирования могильника требует уточнения. Пока что отчетливо фиксируется время около середины IV в. до н. э. [С. П.].

<sup>15</sup> Рассказ о скифских древностях данного региона будет неполным, если не сказать о памятниках скифской оседлости. Все известные здесь скифские поселения синхронны курганам и также датируются от конца V в., в основном IV в. до н. э. [Былкова, 2007: 109–126]. Все они привязаны к Днепровской долине и располагались на ее краю. Прежде всего это известное Каменское городище на территории Каменки-Днепровской, исследовавшееся в свое время Б. Н. Граковым [Граков, 1954]. По данным разведок Б. Н. Гракова 1940–1950-х гг., скифские поселения размещались и непосредственно в пойме, – Быстрицкое, Нижнепокровское селище и др. [Граков, 1954: 155, 157]. В недавние годы в районе Каменского городища активно проводила исследования Н. А. Гаврилюк [Гаврилюк, 1991: 183–184; Гаврилюк, 1992: 23–24; Гаврилюк, 1992а: 96–97; Гаврилюк, 1994: 139–142; Гаврилюк, 1994а: 46–48; Гаврилюк, 1994б: 102–122; Гаврилюк, 1997: 34; 1998: 45–46; Гаврилюк, 1998-А: 43–45; Гаврилюк, 1999: 29; Гаврилюк, 2002: 149–157; Гаврилюк, 2004: 248–255; Гаврилюк, 2004а; Гаврилюк, Котова, 1999: 4–5; Гаврилюк, Котова, 1999а: 3–4; Гаврилюк, Котова, 1999б: 10–14; Гаврилюк, Котова, 2004: 90–93; Гаврилюк, Усачук, 1999]. Известен также ряд поселений и на территории Васильевского района: поселения на Лысой горе [Гаврилюк, Оленковський, 1992: 6–7; Гаврилюк, Былкова, Кравченко, 1992; Тоцев, Ельникова, Дровосекова, 2003: 50], 2 пункта открыты у с. Скельки [Тоцев, Ельникова, Дровосекова, 2003: 51].

Возле этих поселений исследованы одиночные скифские курганы или впускные в курганы эпохи бронзы скифские захоронения также конца V–IV вв. до н. э. – на Лысой горе [Гаврилюк, Черных, 1990: 91] и у с. Скельки [Шахров, 1993: 113; Тоцев, Ельникова, Дровосекова, 2003: 50–51]. – [С. П.].

до беднейших представителей скифского общества V–IV вв. до н. э. В целом здесь представлен весь спектр скифского социума во всем его многообразии. В недалеком расстоянии находится и подавляющее большинство наиболее крупных и богатейших курганов Степной Скифии (в южном направлении, на расстоянии 60–80 км по прямой, курганы Серогозской группы – Огуз, Козел и проч., а также Шульговский и Мелитопольский курганы; в северном направлении – курганы Правобережья, – Толстая, Страшная, Завадские, Хомина могила у г. Орджоникидзе, Чертомлык, Бабина, Водяна, Соболева могилы, Томаковские курганы, Нечаева и Орлова могилы, Александрополь – от 75 до 90 км.

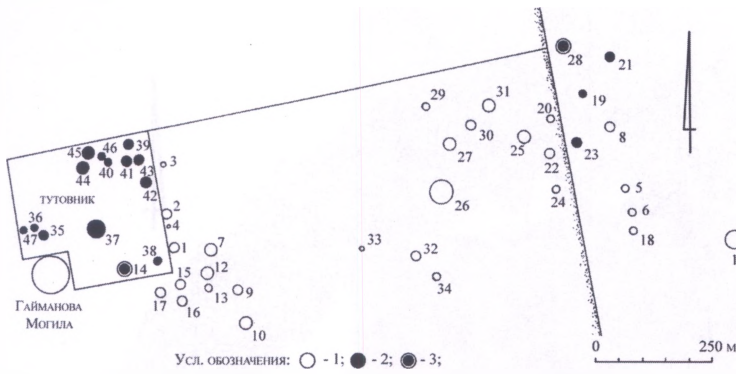
Все это напоминает огромное яркое созвездие, в котором Гайманова Могила занимает свое достойное, единственное и неповторимое место, отнюдь не второстепенного значения. И имя этому созвездию – Геррос. Ведь недаром все исследователи, начиная с Н. Надеждина, А. В. Терещенко и И. Е. Забелина, единогласно отмечали небывалую в степях юга концентрацию курганов, в том числе и очень больших, в Подпорожье – между современными Запорожьем и Никополем, по обеим сторонам Днепра, где сосредоточено наибольшее количество курганов. Это, по их мнению, свидетельствовало о местонахождении Герросса именно в этом районе [Надеждин, 1844: 54, 71, 83; Терещенко, 1853а: 9–10, 21; 1853-Б: 10, 30; Забелин, 1865: 71; Minns, 1913: 29]<sup>16</sup>.

## 1.2. Гайманова Могила

Гайманова Могила, являясь господствующим курганом в окружающем некрополе, занимала самый отдаленный юго-западный угол могильника. С трех сторон к ней примыкали более 50 небольших насыпей, расположенных с северной, восточной и юго-восточной сторон (рис. 25).

<sup>16</sup> Качественный анализ, показавший, что именно здесь максимально концентрируются самые большие и богатые скифские курганы V, и IV вв. до н. э., позволил Б. Н. Мозолевскому доказательно подтвердить это предположение [Мозолевский, 1986]. – [С. П.].





**Рис. 25. Гайманова Могила и ее окружение.**  
 1 – раскопки 1968 г.; 2, 3 – раскопки 1969–1970 гг.;  
 3 – курганы эпохи бронзы



**Рис. 26. Гайманова Могила перед раскопками. 1969 г.**

### 1.3. Насыпь

Насыпь Гаймановой Могилы имела форму гигантского приземистого полусферического шарового сегмента с широким основанием и пологими склонами (рис. 26). В плане имела форму овала, приближающегося к почти правильному кругу, диаметром около 75 м по оси восток – запад и 80–85 м по линии север – юг. Значительная эрозия подножья кургана и глубокая вспашка на его склонах не позволили установить точные абсолютные величины диаметров насыпи. Позднее, уже после расчистки последнего (III) кольца каменной крепиды, окружавшей насыпь кургана по основанию, выяснилось, что в плане она имела форму правильного круга диаметрами 59 x 59 м, что, несомненно, указывает на изначальную «круглость» кургана в плане (рис. 27)<sup>17</sup>.

<sup>17</sup> Растяннутость насыпи с севера на юг объясняется прежде всего характерной деформацией насыпи в результате оплыва грунта в южном направлении, характерной для всех больших курганов, скифских

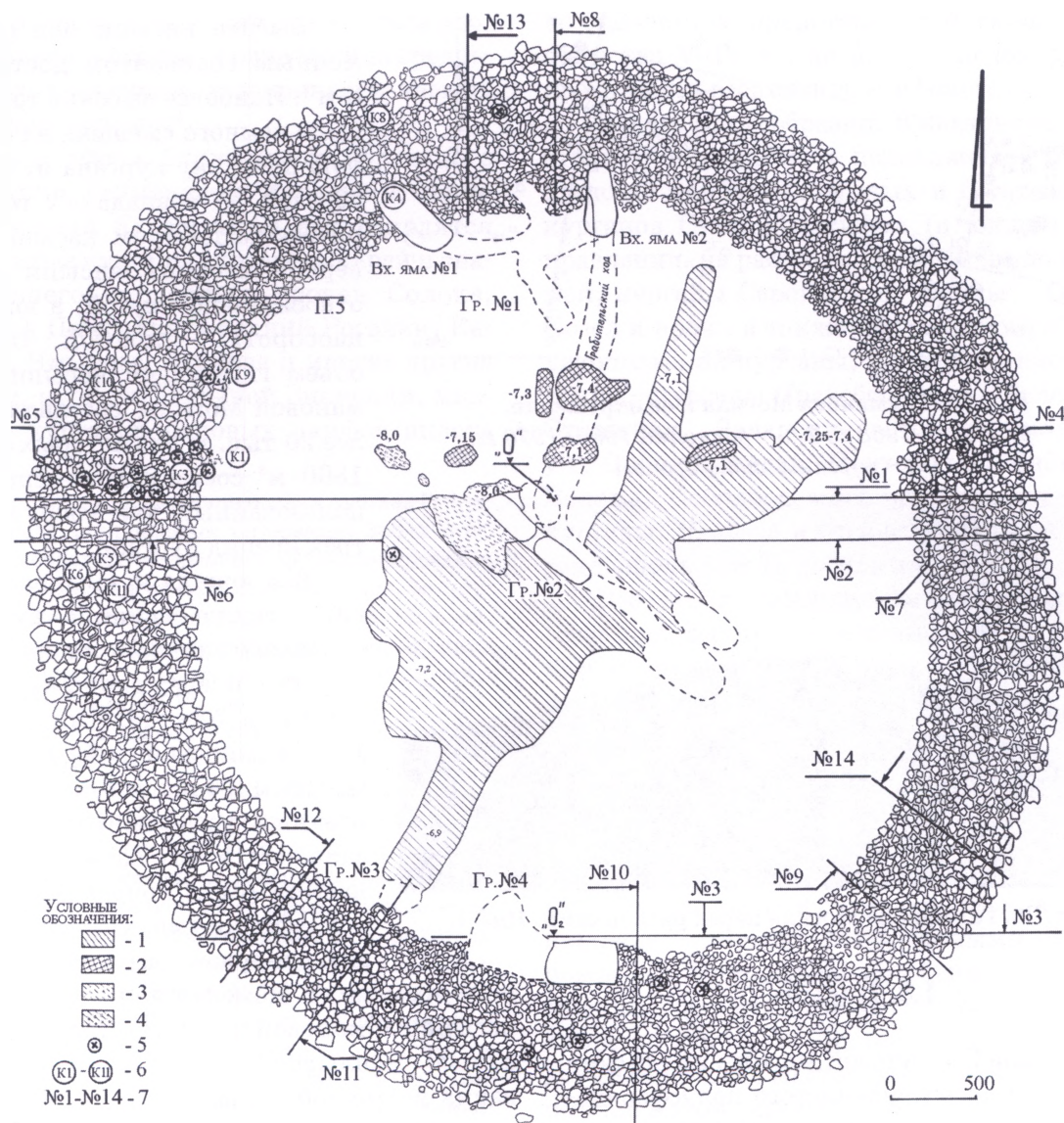
Высота насыпи над современным горизонтом достигала 8 м<sup>18</sup>. Наиболее высокая точка ее была немного смещена на северную половину кургана и, таким образом, не совпадала с геометрическим центром насыпи. Северная сторона насыпи была относительно крутой, а южная, наоборот, – пологой. Общий объем гигантской насыпи Гаймановой Могилы составлял более 20 тыс. м<sup>3</sup>, из которых около 1300 м<sup>3</sup> составлял камень, использованный для сооружения трех креpid кургана.

Вся южная и западная части, а также вершина кургана оказалась сильно и на большую глубину поврежденными траншеями и блиндажами времен Второй мировой войны, содержащими большое количество военных трофеев. Кроме того, западная и юго-западная половины насыпи были повреждены также различными хозяйственными сооружениями послевоенного времени. К моменту начала раскопок насыпь Гаймановой Могилы была довольно сильно расплывшейся, а местами (у основания восточной половины) еще и подрезанной пахотой и, таким образом, далека от «идеальной» по сохранности.

Датировка кургана до его исследования оставалась невыясненной. В 1968 г. А. И. Тереножкин попытался произвести бурение насыпи с целью определения времени

в особенности [Мозолевский, Полин, 2005: 236–241]. Кроме того, на краю северной половины Гаймановой Могилы складировался выкид из грабительского хода, шедшего в Центральную гробницу кургана, весьма значительного объема. Это грунт, состоящий из смешанного с глиной чернозема, хорошо виден в северном профиле крепиды № 8. В. И. Бидзиля принял его за вторую насыпь кургана, однако это характерный выкид из грабительского хода, уложенный на отброшенные далеко от края кургана камни креpid [С. П.].

<sup>18</sup> По сведениям Ю. П. Князькова, на карте Генерального штаба РККА 1941 г. масштаба 1 : 100000 отмечена высота Гаймановой Могилы в 10 м. На этом основании он заслуженно отнес ее к наиболее высоким курганам Васильевского района Запорожской области [Князьков, 2004: 22] [С. П.].



**Рис. 27. Гайманова Могила. Общий план:**

1 - глубинный материковый выкид; 2 - предповерхностный материковый выкид;  
 3 - камышовый настил; 4 - отпечатки прутьев и камыша; 5 - фрагменты амфор;  
 6 - скопления украшений узды и погребальных повозок, оружия;  
 №1-№14 - разрезы кургана и крепиды



**Рис. 28. Гайманова  
Могила. 1969 г.  
Начало...**

Рис. 29. Снятие северной половины кургана. 1969 г.



Рис. 30. Северная половина кургана. Выход на уровень крепиды. 1969 г.



Рис. 31. Обнажение камней крепиды с помощью бульдозера. 1969 г.

Рис. 32. Начало расчистки крепиды. Северо-восточный сектор. 1969 г.



возведения кургана, однако ручной бур застрял в клеклом черноземе, немного не дойдя до материка. Спустя год после бурения, уже при раскопках, мы обнаружили в буровой скважине закупоренную бутылку с запиской бурильщиков, адресованной будущим исследователям Гаймановой Могилы (рис. 36).

#### 1.4. Методика раскопок

Насыпь кургана, состоявшая почти из 20 тыс. м<sup>3</sup> наносного чернозема, потребовала не только большого труда для ее снятия, но и решения ряда технических вопросов, которые позволили бы получить стратиграфические данные по конструкции кургана и обезопасить исследовательскую работу.

Раскапывать курган было решено только на снос всей его насыпи и при этом получить максимально полный профиль поперечной бровки от вершины до основания насыпи одновременно, а не отдельными частями по горизонтам. При этом ставились



Рис. 33. Крепида. Вид с запада. 1969 г.



Рис. 34. Северная половина кургана.  
Каменная масса крепиды

прежде всего такие задачи: а) исследовать курган как архитектурное сооружение; б) установить систему и приемы насыпки кургана; в) проследить возможные следы тризны и другие остатки «культурного слоя», которые было реально ожидать при столь громадной насыпи. Кроме того, еще до раскопок было известно, что насыпь имеет мощную каменную крепиду, – почти обязательную составную часть насыпей больших скифских курганов, – которая оставалась к тому времени все еще почти неизученной и которая до раскопок Гаймановой Могилы ни разу не была вскрыта полностью ни на одном из степных памятников. Здесь представился случай впервые провести такие исследования.

Насыпь кургана перед раскопками была предварительно разделена на две половины через наиболее высокую точку – на северную и южную (рис. 27). Делить курган по длинной оси (север – юг) было бы более рационально, но сделать это было невозможно, так как не оставалось места для отвалов.

Характер насыпи, ее стратиграфию и структуру решено было проследить на профиле поперечной стенки южной половины кургана, то есть первоначально снималась северная половина кургана. Предполагалась также весьма малая вероятность открытия впускного погребения в северной половине насыпи, и в случае каких-либо просчетов при исследовании насыпи оставалась возможность проследить их на южной, большей части кургана. Но как раз в северо-западной доле кургана и оказалась Северная впускная гробница № 1, именно там, где не ожидалось ничего.

Вертикальный разрез насыпи № 1 был сделан не строго отвесным, а немного наклонным, с тем чтобы сохранить полный профиль и предупредить обвалы. Подошва слабо наклонной стенки профиля на глубине 9,0 м от вершины насыпи (уровень материка) отклонялась от вертикали на север на 1,0 м (рис. 29: 35).

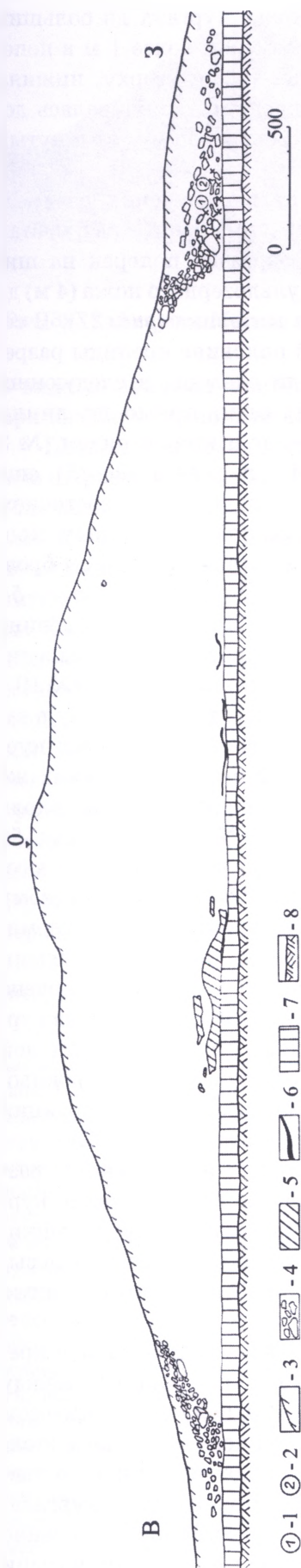


Рис. 35. Гайманова Могила. Разрез №1. Вид с севера:

1 — кости животных; 2 — фрагменты амфор; 3 — современная поверхность кургана; 4 — камни; 5 — материковый выкйд из Центральной гробницы №2; 6 — камышовый настил; 7 — погребенный чернозем; 8 — материк

Предполагалось также разрезать южную половину насыпи еще на две части по оси север-юг и получить южный радиальный профиль. Однако этого сделать не удалось: крутой 9-метровый обрыв, отделявший снятую северную часть кургана от южной, не позволил безопасно применить тяжелую землеройную технику на вершине насыпи.

Насыпь кургана снималась при помощи двух бульдозеров на тракторах марки С-100 при постоянном наблюдении двух сотрудников.

### 1.5. Насыпь кургана

Северная половина насыпи кургана была исследована в 1969 г., а южная — в 1970 г.

Насыпь кургана состояла из однородного, довольно рыхлого наносного чернозема. Уже с самой вершины кургана в разных местах насыпи встречались отдельные камни белого известняка, достигавшие 20–30 см в поперечнике, но какой-либо закономерности в их расположении не наблюдалось. С глубины 2,0 м камни чаще встречались по краям насыпи и почти полностью отсутствовали в ее центральной части.

### 1.6. Крепида

На глубине 5 м от вершины было обнаружено верхнее окончание каменной крепиды. И с этого горизонта она опускалась сплошным панцирем до основания насыпи по всему ее периметру.

В плане крепида имела форму правильного круга с внешними диаметрами основания по линии север — юг 63 м и восток — запад — 60 м. Внутренние диаметры соответственно составляли: по линии север — юг 43 м, а по линии восток — запад — 40 м. Склоны насыпи кургана по наклонной были сплошь покрыты камнем на протяжении 8–12 м от основания. Верхний край крепиды в наиболее высоких местах находился в среднем на 3 м выше погребенного чернозема.

Верхний край крепиды в целом завершается довольно ровным горизонтальным срезом и выложен из мелкого плоского битого камня в несколько слоев, образывавших сплошное покрытие. Закономерности в кладке не было. Толщина верхней части крепиды достигала всего 0,25–0,35 м в среднем. Понижаясь к основанию кургана, камни крепиды постепенно увеличивались, доходя



**Рис. 36.** Материковый выкид из Центральной гробницы № 2 в разрезе № 1. Повторная зачистка разреза в 1970 г. На левом краю видна вертикальная скважина – следы неудачного ручного бурения кургана, произведенного А. И. Тереножкиным в 1968 г.



**Рис. 37.** Гайманова Могила. Обвал разреза № 1 кургана. 1969 г.



**Рис. 38.** Гайманова Могила. Обвал разреза № 1. 1969 г.

в подножье кургана до больших плит размером более 1 м в поперечнике. Как и вверху, нижняя часть крепиды оканчивалась довольно ровно, образуя замкнутый круг.

С целью изучения внутреннего строения крепиды в 8 местах была разрезана поперек на ширину бульдозерного ножа (4 м) до уровня материка (рис. 27). В северной половине крепиды разрезы были сделаны в следующих местах: один прямо по линии север – юг и второй рядом (№ 8 и № 13 – рис. 44 и рис. 45), еще два – на западном и восточном участках под поперечным профилем кургана (по концам бровки – № 5 и № 4 – рис. 55 и рис. 56). На южной половине крепиды разрезы производились: по линии север – юг (№ 10 – рис. 46), по одному разрезу в западной и восточной частях кургана (на 2,5 м южнее таких же разрезов на северной половине насыпи, вдоль бровки с южной стороны – № 6 и № 7 – рис. 58 и рис. 59). Разрезы были сделаны также по юго-восточному (№ 9 – рис. 47) и юго-западному (№ 12 – рис. 49) радиусам насыпи. Кроме упомянутых разрезов, в южной половине насыпи в 27,0 м к югу от центра кургана была оставлена еще одна дополнительная бровка, пересекающая курган с востока на запад параллельно центральной бровке, на которой был получен весьма важный материал по стратиграфии насыпи и конструкции каменной облицовки (разрез № 3 – рис. 52).

В результате продольных и поперечных разрезов выяснилось, что вся южная половина кургана, кроме основной насыпи, имеет две досыпки, а северная – одну досыпку. Каждая из этих досыпок в основании имела собственную каменную облицовку – крепиду.

В северной половине насыпи два кольца крепиды прослежены четко, с расстоянием между ними до 1 м, которое было заполнено черноземом [первой досыпки]. В южной поле кургана расстояние между отдельными кольцами крепиды составляло в среднем 0,3–0,5 м. Ближе к центру кургана, к оси восток – запад, это расстояние постепенно уменьшалось, дополнительные досыпки насыпи



Рис. 39. Гайманова Могила. Разрез №1 после обвала. 1969 г.

в виде полуколец постепенно сужались, прижимаясь к основной насыпи.

Первая кольцевая досыпка охватывала всю первичную насыпь кургана и была обложена по основанию белым известняком, благодаря чему возникло второе кольцо каменной крепи́ды. Вторая досыпка значительно уступала первой по своей мощности. Она очень четко прослежена в южной поле кургана, примерно на одной четверти оставшейся к тому времени основной насыпи с досыпкой. Каменная облицовка второй досыпки (третье кольцо крепи́ды на юге) соединяется с предыдущей [второй крепи́дой] примерно в юго-западном и юго-восточном секторах насыпи, а дальше единым кольцом опоясывала весь курган и в северной его части, где под ним находилось первоначальное [первое кольцо крепи́ды], отделенное от него досыпанным черноземом [второй досыпки]<sup>19</sup>.

<sup>19</sup> При раскопках Гаймановой Могилы основное внимание было уделено исследованию крепи́ды кургана. Только в процессе раскопок выяснилась беспрецедентная в скифской археологии очень сложная структура насыпи кургана и ее крепи́ды. Но к этому времени насыпь кургана, прилегающая к крепи́де внутри и снаружи, а также и часть крепи́ды были сняты для удобства ее расчистки (рис. 42), в результате чего сделанные разрезы крепи́д отражают неполную картину – отсутствуют вторая досыпка, третья, а нередко и вторая крепи́ды или сохранились лишь ее фрагменты (см. ниже описание разрезов). Реконструкция структуры кургана является синтетической, основанной на всей сумме наблюдений В. И. Бидзили в процессе раскопок кургана в 1969–1970 гг. Знание того, что данные по стратиграфии скифских курганов содержатся именно в периферийных частях разрезов и в разрезах, расположенных на краях скифских курганов, что для установления стратиграфии обязательно необходимо разрезать полностью до материка и насыпь, и крепи́ду, появилось у скифологов только в конце 1970-х, в 1980-х гг., в результате

Разрезы крепи́ды показали также, что первоначальная насыпь кургана была обнесена крупными плоскими известняковыми плитами, которые в нижней части насыпи были вертикально вкопаны в погребенный чернозем впритык одна к другой, образуя замкнутое каменное кольцо вокруг кургана. Местами, с напольной стороны насыпи, вертикальные плиты были при-

крыты мелкими камнями типа бута.

Первая досыпка к основной насыпи кургана имела [свою вторую] крепи́ду, близкую по характеру устройства к первой крепи́де: крупный блочный плоский камень у основания, а сверху прикрыт мелким бутом. Однако вертикально вкопанных каменных плит здесь не было обнаружено ни разу.

Третье кольцо крепи́ды было более массивным, более мощным, и вся верхняя крепи́да кургана – это и есть облицовка второй досыпки. Видимо, при сооружении второй досыпки и ее облицовки стремились сохранить по возможности круглую форму насыпи кургана [в плане], чем и объясняется очень плавный постепенный переход ее к предшествующему [второму] кольцу крепи́ды. Последняя [третья] облицовка отличается также и строго выдержанной высотой<sup>20</sup>.

накопления опыта раскопок десятков курганов, когда и для скифских курганов начали применять методику раскопок с помощью параллельных траншей с оставлением как можно большего числа разрезов кургана, высокоэффективную при раскопках сложнейших курганов эпохи бронзы [Мозолевский, Полин, 2005: 35–37] [С. П.].

<sup>20</sup> В целом конструкция кургана, по наблюдениям В. И. Бидзили, следующая: первоначальная насыпь была сооружена в один прием над Центральной гробницей № 2 и обложена по окружности первой крепи́дой. После впуска Южной гробницы № 4 в южный край первичной насыпи была сделана первая кольцевая досыпка и обнесена второй крепи́дой по всему периметру. Наконец, после впуска в юго-западный край кургана гробницы № 3 была сделана вторая локальная досыпка с южной стороны кургана, укрепленная третьей крепи́дой, которая далее к северу сливалась с предыдущей, второй крепи́дой. На этом строительство кургана завершилось. Последняя в кургане впускная Северная гробница № 1 была впущена в северный край существовавшего к тому времени кургана и новой досыпкой или крепи́дой не сопровождалась (рис. 27; 41) [С. П.].

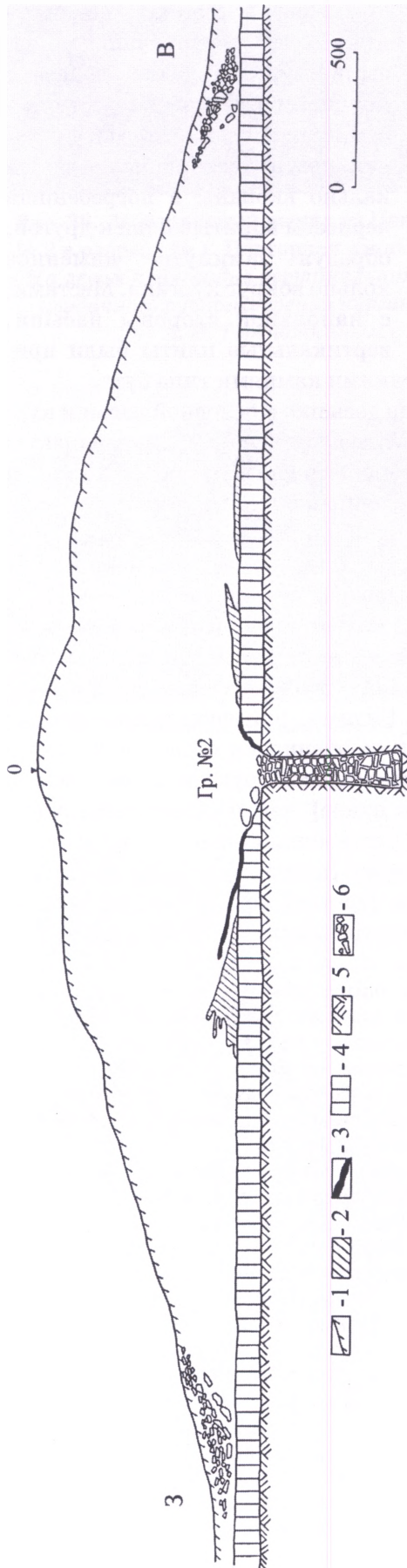


Рис. 40. Гайманова Могила. Разрез №2. Вид с юга:  
 1 – современная поверхность кургана; 2 – материковый выкид из Центральной гробницы №2;  
 3 – камышовый настил; 4 – погребенный чернозем; 5 – материк; 6 – камни

## 1.7. Характеристика разрезов каменной крепиды

Разрез № 8 крепиды в северной части кургана (рис. 27; 44) попал на участок крепиды и насыпи кургана, разрушенный грабительским ходом. В него попали лишь оконечность первичной насыпи кургана, перекрытая перемешанным грунтом выкида из грабительского хода с отброшенными грабителями камнями двух крепид, перемещенных при выкапывании грабительского хода и лежащих сплошной полосой протяженностью 10,5 м и толщиной около 1,0 м на мешанном грунте выкида из грабительского хода. При выкапывании грабительского хода первая досыпка в нижней части насыпи кургана была скрыта грабителями, и уже много лет спустя после ограбления произошел естественный опływ первой досыпки, сохранившейся в верхней части кургана, накрывший сверху и выкид из грабительского хода, и камни крепид. Полноценную информацию по структуре насыпи в северной части дает профиль № 13 [С. П.].

Разрез № 13 крепиды также в северной части кургана. Чертеж не сохранился, имеется лишь фото. Его местоположение в 5–6 м к западу от разреза № 8 (рис. 27; 45) устанавливается по фотографии панорамы Гаймановой Могилы, где он хорошо виден в правом верхнем углу снимка, чуть восточнее входной ямы № 1 Северной гробницы № 1 (рис. 42). В разрезе № 13 видны крупные плиты первой крепиды кургана и отделенная на расстояние более 1 м первой досыпкой кургана могучая каменная конструкция второй крепиды (рис. 45). Верхний слой крепиды, второе кольцо, покрывал склоны курганной насыпи сверху, выше нижнего слоя камней на 1 м, на 12 м вверх по склону насыпи от основания кургана [С. П.].

Разрез № 10 – в южной части кургана (рис. 27; 46). В разрезе были четко видны первая линия крепиды, а также два различных слоя почвы – основная насыпь и [первая] досыпка. Этот разрез пришелся на восточный край впускной Южной гробницы № 4 и здесь заметен также материковый выкид из нее.

Основная (первичная) насыпь отличается от досыпки по цвету. Она имеет более



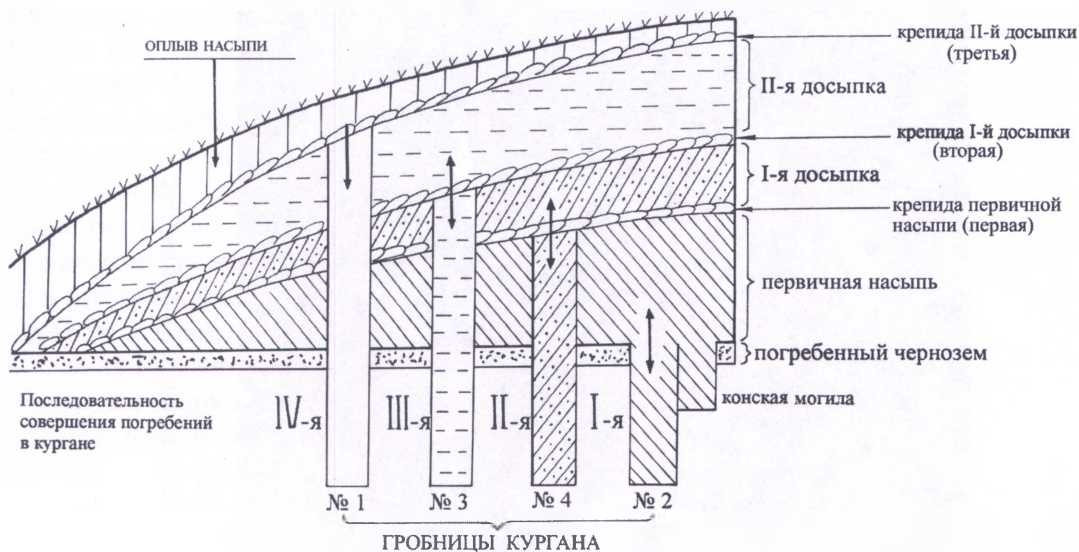


Рис. 41. Гайманова Могила. Стратиграфия кургана. Схема В. И. Бидзили

ярко выраженный светло-серый цвет. Ее край довольно круто обрывается в южной стороне кургана. Под [первичной] насыпью хорошо улавливается уровень погребенного чернозема. Первая досыпка заметна по более черному грунту на склоне южной половины. Между основной насыпью и первой досыпкой проходила [первая] каменная облицовка, которая в южной части состояла из вертикально вкопанных больших плоских плит, и такие же плиты и дальше вверх положены на косой склон насыпи. Большие плиты в основании кургана покрыты более мелкими камнями [слоем] до 1,5 м в наполную часть. Под первой досыпкой, на 0,4 м выше древнего горизонта, хорошо прослеживается четкая светло-желтая полоса материковой глины из выкида впускной гробницы № 4. Это выкид, лежавший выше древнего горизонта, и насыпь под ним, обложенная камнем, четко фиксировала впускную гробницу, прорезавшую склон первичного кургана. На расстоянии примерно 1,5 м на юг проходило последнее, третье полукольцо второй досыпки<sup>21</sup>.

<sup>21</sup> Вторая крепида, вторая досыпка кургана с третьей крепидой в профиле № 10 не отражены, поскольку были сняты в процессе подготовки к расчистке крепиды на южном участке. Их обобщенную характеристику В. И. Бидзиля дал по данным разреза № 3, описанного ниже, и общих наблюдений. Как представляется на основании сравнительных данных по другим скифским курганам Нижнего Поднепровья, исследованных после Гаймановой Могила, ситуа-

Разрез № 9 в юго-восточной части кургана (рис. 27; 47). Разрез крепид в данном месте показал, что к первой крепиде, состоявшей из крупных блоков и мелкого бута, вплотную подходили каменные облицовки двух последующих досыпок, образовавшие мощную каменную насыпь<sup>22</sup>.

ция, запечатленная в профиле № 10, несколько иная. Разрез № 10 частично попал на место впуска Южной гробницы № 4 в первичную насыпь Гаймановой Могила, что, как показывают данные по другим курганам, сопровождалось разборкой первичной крепиды кургана и вырезкой края первичной насыпи до уровня погребенного чернозема для удобства сооружения впускной могилы. В разрезе № 10 мы видим перемещение мелкого буттового камня из первой крепиды, в результате чего материковый выкид из гробницы № 4 был накрыт мелкими камнями первой крепиды. То есть, здесь запечатлено завершение захоронения во впускной гробнице № 4, после чего первичная насыпь и первая крепида кургана были восстановлены, сооружена первая досыпка кургана, обнесенная второй крепидой. Любопытно, что камни первой крепиды лежат на слое оплыва грунта первичной насыпи. Этот опływ распространился и далее в поле по прилегающей к первичной насыпи древней околочурганной поверхности ровным слоем толщиной 0,4 м. На этот опływ и был уложен материковый выкид из Южной гробницы № 4 [С. II.].

<sup>22</sup> В разрезе № 9 первая крепида представляла собой ряд крупных мощных плит, установленных вертикально по периметру первичной насыпи кургана и дополненных сверху уложенными по склону крупными плитами и мелким буттовым камнем в виде наброски. О ее протяженности по склону можно судить по данным разреза № 5, где камни наброски поднимаются на склон насыпи на протяжении около 10 м, что тоже не является полной длиной, поскольку



**Рис. 42. Гайманова Могила. Вид кургана с востока в начале сезона 1970 г.**

*В правом верхнем углу – входная яма № 1 Северной гробницы № 1, в центре – входная яма Центральной гробницы № 2*

**Разрез № 12** в юго-западной части кургана (рис. 27; 49). Как и на юго-восточной поле, здесь кольцо камней [второй] крепиды [первой] досыпки подходит вплотную [к первой крепиде, в которой] отчетливо видны крупные вертикальные камни вперемежку с бутом, лежащие чуть выше (на 0,2 м) погребенного чернозема. Однако в этом месте еще заметен разрыв между первым и вторым кольцами крепид<sup>23</sup>.

**Разрез № 3.** Продольный профиль крепиды в южной поле кургана (рис. 27). После фиксации и снятия верхнего горизонта камней [третьей] крепиды, оставленных частично только для контроля (рис. 50; 51), внизу обнажились первое и второе кольца крепид (рис. 52).

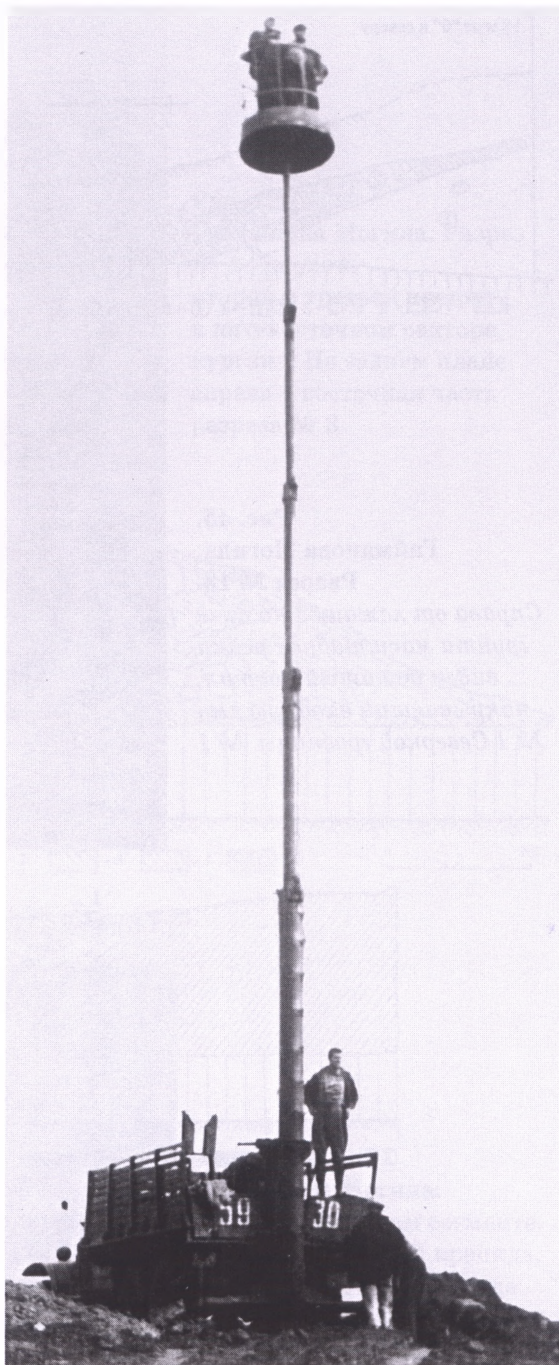
Нижнее кольцо, обрамляющее первичную насыпь, прослежено в полный профиль, кроме участков, прорезанных впускными могилами. Оно состоит из мощных каменных плит, образующих вертикальную стенку внизу и лежащих плашмя выше на склоне насыпи.

Второе кольцо залегает на склоне насыпи примерно на 0,4–0,5 м выше первого и отделено от него жирным, темного цвета, черноземом, в отличие от более светло-серого грунта основной насыпи. Нижнюю часть кольца первой крепиды составляли крупные блоки, которые

западные и восточные склоны кургана очень пострадали от эрозии. Представление о натуральном виде камней в разрезе № 9 дает фотография разреза, обозначенного мной как разрез № 14. Находился примерно в 5 м к северо-востоку от разреза № 9 (рис. 48). Здесь представлены такие же мощные глыбы первой крепиды кургана, с прилегающей почти вплотную могучей россыпью камней второй и, возможно, третьей крепиды. Вероятно, здесь первая досыпка, прекрасно видная всего в нескольких метрах далее к югу в разрезе № 3, была незначительной. По каким-то причинам разрез № 14 не был зачерчен и известен только по фотографии.

К сожалению, как уже отмечалось, основной акцент при раскопках насыпи Гаймановой Могилы был сделан на расчистке крепиды и при этом в большинстве имеющихся разрезов не отражена информация о грунтовых досыпках кургана, реконструируемая лишь по всей сумме данных по кургану. Поэтому в разрезе № 9, а также № 14 не удается выделить вторую и третью крепиды. Здесь также видно, что камни первой и последующих крепид установлены несколько выше линии погребенного чернозема, то есть на оплыве грунта первичной насыпи толщиной 0,1 м [С. П.].

<sup>23</sup> К сожалению, разрез № 12, протяженностью всего около 5 м, захватил только окончание первичной насыпи и лишь частично – первую досыпку и вторую крепиду. Здесь первичная насыпь по основанию укреплена первой крепидой, имеющей вид ряда вертикально установленных плит, дополненных крупными плитами и мелким



**Рис. 43. Гайманова Могила.**  
Съемка панорамы кургана сверху

бутовым камнем, уложенными сверху по склону насыпи в виде наброски. Наброска в профиле № 12 прослежена лишь на длину менее 2,5 м. Вертикальные плиты первой крепиды установлены на оплыве грунта первичной насыпи толщиной 0,2 м. Также в разрезе № 12 видна часть первой досыпки кургана, укрепленной второй крепидой, лишь частично захваченной данным разрезом. Вторая досыпка и третья крепиды в разрезе № 12 не попали, поскольку были сняты при подготовке крепиды к расчистке [С. П.].

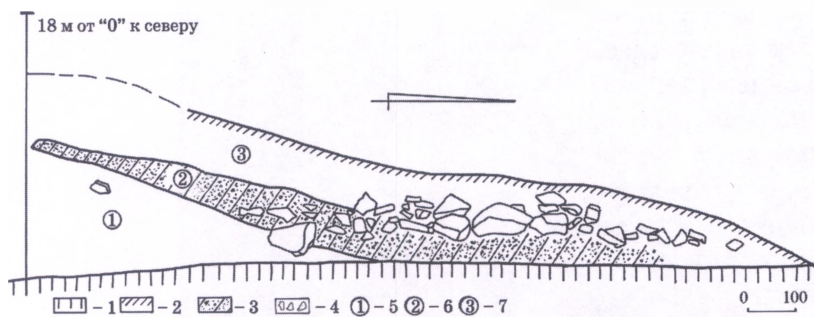


Рис. 44.

Гайманова Могила. Разрез № 8:

- 1 – погребенный чернозем;  
 2 – современная поверхность кургана;  
 3, 6 – чернозем, перемешанный с глиной выкида из грабительского хода;  
 4 – камни крепиды;  
 5 – первичная насыпь кургана;  
 7 – оплыв грунта первой досыпки кургана



Рис. 45.

Гайманова Могила.  
Разрез № 13.

Справа от лежащей на куче  
 грунта масштабной рейки  
 виден дощатый настил,  
 накрывавший входную яму  
 № 1 Северной гробницы № 1

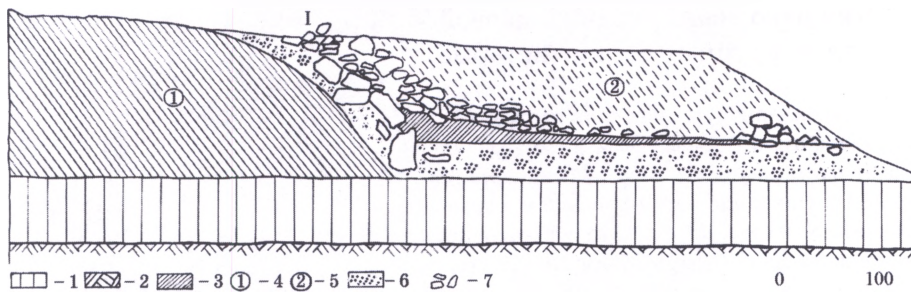


Рис. 46. Гайманова Могила. Разрез № 10:

- 1 – погребенный чернозем; 2 – материк; 3 – материковый выкид из Южной гробницы № 4; 4 – первичная насыпь кургана; 5 – первая досыпка кургана; 6 – оплыв грунта первичной насыпи кургана; 7 – камни первой крепиды

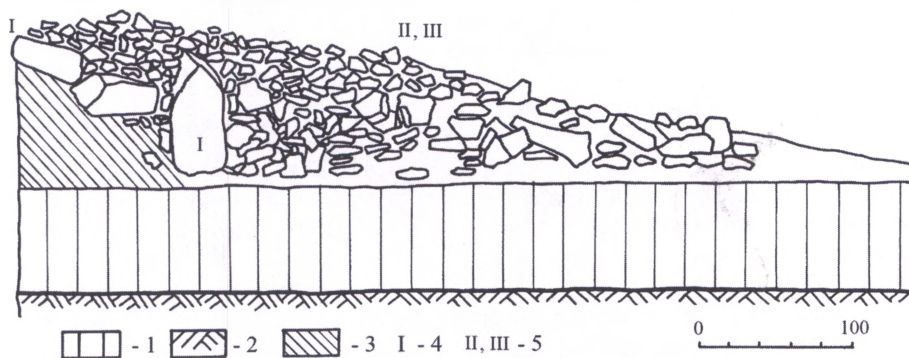
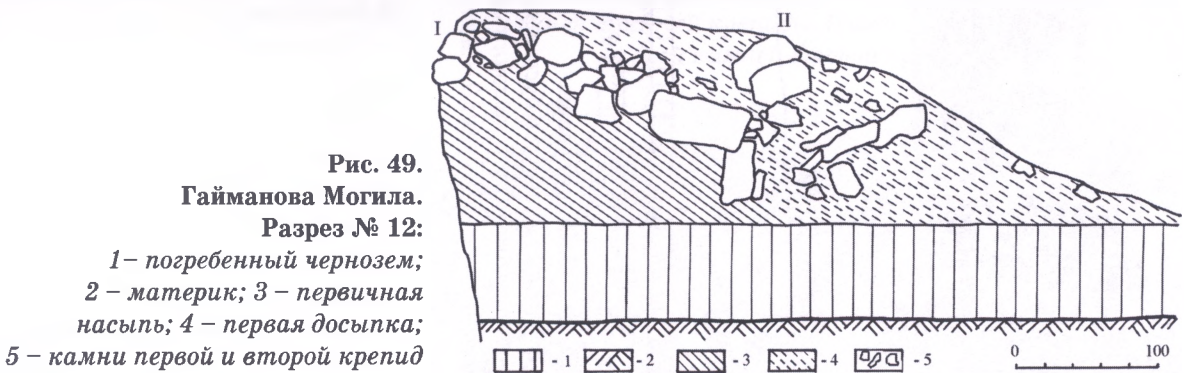


Рис. 47. Гайманова Могила. Разрез № 9:

- 1 – погребенный чернозем; 2 – материк; 3 – первичная насыпь кургана;  
 4 – первая крепида; 5 – вторая и третья крепиды



**Рис. 48.**  
Гайманова Могила. Разрез № 14 первой, второй и третьей крепид в юго-восточном секторе кургана. На заднем плане справа – восточная часть разреза № 3



**Рис. 50.**  
Гайманова Могила.  
Крепида в южном сегменте. Верхний слой – III крепиды, нижний слой – II крепиды. 1970 г.

**Рис. 51.**  
Гайманова Могила.  
Крепида в южном сегменте. На попиках оставлены контрольные камни III крепиды. Ниже залегает мощный слой камней II крепиды. 1970 г.



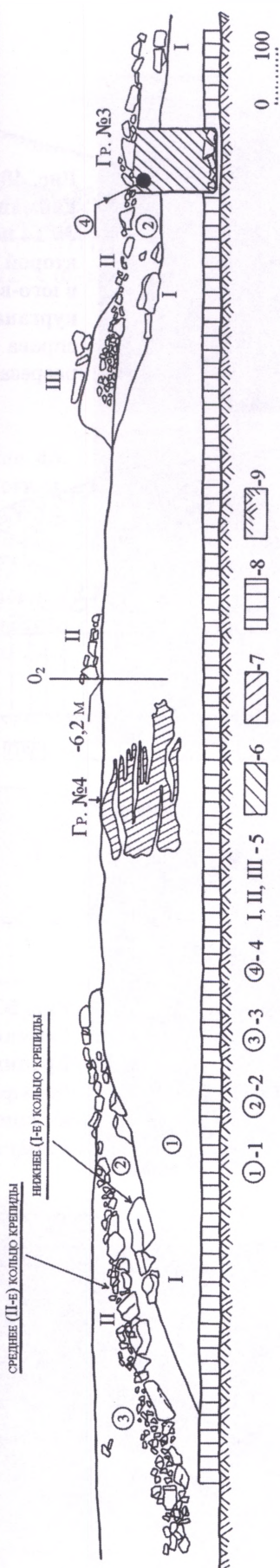


Рис. 52. Гайманова Могила. Разрез №3. Вид с севера:

1 – первичная насыль кургана; 2 – первая досылка; 3 – вторая досылка; 4 – бронзовые изделия и бусы в заполнении входной ямы гробницы № 3; 5 – первая, вторая и третья крениды; 6 – заполнение входной ямы гробницы № 3; 7 – прослойки материковой глины в заполнении входной ямы Южной гробницы № 4; 8 – погребенный чернозем; 9 – материк

были покрыты известняковым бутом. Второе кольцо крениды перекрывало обе южные впускные гробницы № 3 и № 4, тогда как кольцо крениды первичной основной насыпи прорезалось этими могилами.

Третье, самое верхнее и последнее кольцо крениды, было отделено от второго на склоне полы кургана таким же слоем чернозема, как первое от второго, но толщина его немного меньше и составляла в среднем 0,3–0,35 м.

Разрез № 5 – профиль западной части крениды (рис. 27; 55). Наибольшая высота крениды в этом месте составляла 2,5 м. Ширина в основании – около 10 м. Здесь еще прослеживаются два кольца крениды, из которых нижнее, первичной основной насыпи, было более плотным и мощным. Нижнюю часть составлял крупный блочный камень, а остальное – бут разной величины. В основании первой крениды, на уровне древнего горизонта, встречались достаточно многочисленные кости животных и фрагменты амфор. Второе кольцо менее четкое, но все же общие контуры его улавливаются. Четкого, разделяющего кольца кренид слоя чернозема здесь нет – в нем встречаются отдельные разрозненные камни.

Разрез № 4. Точно такая же картина зафиксирована на восточной стороне кургана, на разрезе № 4 (рис. 27; 56).

Разрезы № 6 и № 7. На 2,5 м южнее этих разрезов были сделаны на западной и восточной стороне еще по одному разрезу – № 6 и № 7. Картина по существу не меняется по сравнению с вышеописанными профилями. Разница только в том, что два кольца крениды более четко

прослеживаются (рис. 57; 58; 59).

[Разрез № 11. Среди полевых чертежей Гаймановой Могилы имеется чертеж еще одного разреза – № 11 – в юго-западной части кургана, проходящий через крепиду, а также впущенную здесь гробницу № 3 (рис. 60). В общую характеристику разрезов крепид кургана, данную в отчете, этот разрез не вошел. Видимо, это не столько чертеж, сколько схематическая реконструкция разреза, поскольку линии поверхности кургана в 1970 г. уже не существовало. Сегодня этот разрез трудно интерпретировать в деталях. Согласно данным разреза № 3, входная яма гробницы № 3 прорезала первичную насыпь и первую крепиду, а также первую досыпку, но накрыта камнями второй крепиды. В разрез № 11 попал ряд вертикальных плит (рис. 60; 201; 202), по-видимому, третьей крепиды и мелкие камни наброски второй и третьей крепид. – С. П.]

Расчистка крепиды производилась вручную (рис. 32–34; 42; 51–53). Каменная облицовка внимательно осматривалась, особенно крупный блочный известняк, с тем чтобы установить, нет ли случаев вторичного использования стел или каменных «баб» скифского и более древнего периодов. Таких не обнаружено. Однако в северной и южной частях крепид кургана было обнаружено по одной разбитой каменной ступе, вырезанной из известняка. [Они] представляли собой плоские круглые камни диаметром около 60 см, в которых вырезаны углубления по форме камня. Стенки вертикальные прямые, высотой 15 см. Толщина стенок около 10 см. Ступы напоминают громадные сковородки с вертикальным бортиком. Назначение этих изделий осталось неясным. Кроме



Рис. 53. Гайманова Могила. 1970 г. Южный сегмент крепиды кургана. Западная часть.

*На земляном останце сохранен контрольный слой камней третьей крепиды. Ниже залегают мощный слой камней второй крепиды*



Рис. 54. Гайманова Могила. Разрез № 3. Деталь. Материковое заполнение входной ямы Южной гробницы № 4

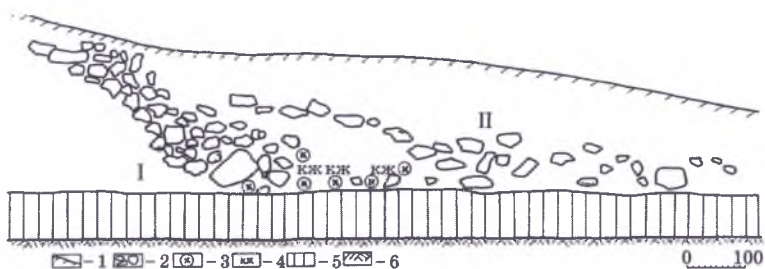


Рис. 55. Гайманова Могила. Разрез № 5:  
1 – поверхность кургана; 2 – камни первой и второй крепид;  
3 – фрагменты амфор; 4 – кости животных;  
5 – погребенный чернозем; 6 – материк

того, в южной части крепиды был найден круглый отесанный камень диаметром около 25 см и длиной около 1 м. Концы тоже закруглены. Он напоминает заготовку для каменной бабы, однако назначение его неясно.

[В. И. Бидзиля предполагал, что характер крепиды Гаймановой Могилы близок

к каменным облицовкам больших скифских курганов степей и особенно к крепиде, выявленной в Чертомлыке. Однако, как показало окончательное исследование кургана Чертомлык, осуществленное в 1979–1984 гг. Б. Н. Мозолевским, В. Ю. Мурзиным и Р. Ролле, крепида в этом кургане имела принципиально иную конструкцию, – в виде вертикальной стенки более 2 м высотой из больших плоских плит, уложенных горизонтально в перевязку, дополненной каменной наброской, поднимавшейся во время раскопок И. Е. Забелина вверх по склону кургана более чем на 15 м [Алексеев, Мурзин, Ролле, 1991: 35–47, рис. 21–33; Забелин, 1865: 77]. – С. П.].

### 1.8. Тризна Гаймановой Могилы

После разборки крепиды оказалось, что под всей ее западной и северо-западной частью, до оси кургана по линии север – юг, под крепидой присутствуют следы тризны. Материальные остатки тризны залежали на уровне погребенного чернозема под оплывшей полкой и в поле за пределами кургана. От западной полы кургана примерно на 12–15 м на поле в черноземе густо встречались амфорный бой и кости животных. Этот своеобразный культурный слой большим полукругом примыкал к западной поле кургана. Закономерности в расположении находок за пределами насыпи не наблюдалось, и без всякого перерыва слой с находками заходил под полу кургана, что видно в северном профиле центральной бровки – разрезе № 5 (рис. 55).

Но если за пределами курганной насыпи, кроме амфорного боя и костей животных, не обнаружено ничего, то под крепидой было выявлено много конских узд, бронзовых украшений погребальной повозки, а также оружия (наконечники стрел и копий – Кат. 2/1–4 – рис. 278–280)<sup>24</sup>. Остатки амфорной тары здесь встречались отдельными гнездами, скоплениями (Кат. 1/1–30 – рис. 247–277). Иногда находки попадались не только под крепидой, но

и в верхних ее слоях<sup>25</sup>. Основное сосредоточение находок было сконцентрировано под крепидой. Наборы конской узды залежали не [полными] комплектами, а в большей части разрозненно, будучи просто брошенными на древнюю поверхность рассеянно по площади на протяжении до 1,5–2 м. Были случаи и компактного нахождения узд. В целом под крепидой выявлено несколько десятков уздечных наборов из бронзы и железа<sup>26</sup>. Уздечки залежали отдельными группами, которые мы называли комплектами.

**Комплект № 1.** Обнаружен под западной частью крепиды в 2,5 м на север от западного конца центральной бровки (рис. 27; 61–65). В составе комплекта были железные удила (2 шт.) с двумя парами двудырчатых железных S-видных псалиев с шариками на концах (Кат. 3 – рис. 64: 8; 65: 1, 12; 281). Сохранность железа очень плохая. Здесь же найдено 2 большие бронзовые подпружные пряжки (Кат. 4 – рис. 64: 1; 65: 13, 15; 282), 6 круглых полусферических бронзовых бляшек с петлями на тыльной стороне (Кат. 5 – рис. 64: 5; 65: 6–11; 283), 1 бронзовая ворварка (Кат. 6 – рис. 64: 7; 65: 4; 284), 2 малые бронзовые подпружные пряжки (Кат. 7 – рис. 64: 4; 65: 2–3; 285). [Сверх учтенных в отчете В. И. Бидзили, в записях и на зарисовках А. И. Тереножкина имеется еще ряд реально существующих вещей с экспедиционными шифрами, подтверждающими их принадлежность к Комплекту № 1: 2 бронзовых нащечника типа «медвежья лапа» (Кат. 8 – рис. 64: 6; 286), одна орнаментированная бронзовая полусферическая бляха с петлей на обороте (Кат. 9 – рис. 64: 3; 65: 14; 287) и бронзовая пряжка повода (Кат. 10 – рис. 64: 2; 65: 5; 288) – С. П.]. Рядом с уздечным набором лежали кости нижней челюсти лошади и амфорный бой, занимавший около 1 м<sup>2</sup> площади. Судя

<sup>25</sup> Эти находки, по-видимому, не были взяты и о них ничего не известно [С. П.].

<sup>26</sup> Обнаруженные под крепидой разнообразные приношения в составе тризны синхронизируются с первичным захоронением в кургане – Центральной гробницей № 2 (Комплекты № 1–3, 5, 6) и позднейшей в кургане Северной гробницей № 1 (Комплекты № 4, 7, 8). В тризне также встречались фрагменты амфор (Кат. 1/1–30) и кости животных. Последние никак не учитывались и не брались для определений [С. П.].

<sup>24</sup> Здесь и далее так обозначены номера находок в Общем каталоге находок из Гаймановой Могилы в Главе 2 [С. П.].



Рис. 56.  
Гайманова Могила.  
Разрез № 4:

1 – поверхность кургана;  
2 – камни первой и второй крепид;  
3 – погребенный чернозем;  
4 – материк

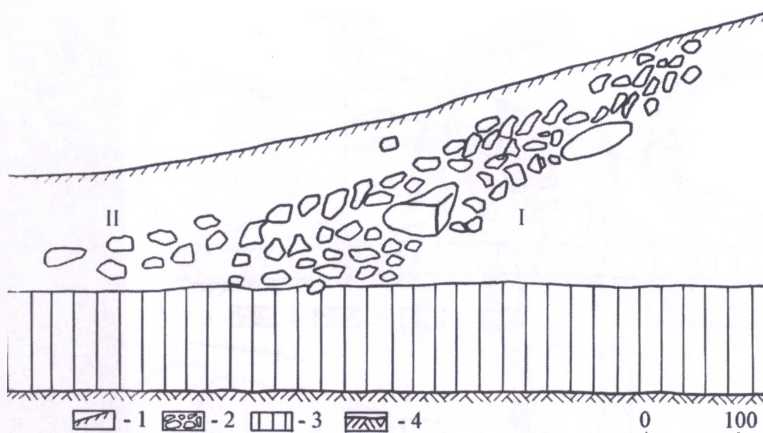


Рис. 57.  
Гайманова Могила.  
Разрез № 6.  
Крепиды кургана

Рис. 58.  
Гайманова Могила.  
Разрез № 6:

1 – современная поверхность кургана;  
2 – погребенный чернозем;  
3 – материк;  
4 – камни первой и второй крепид

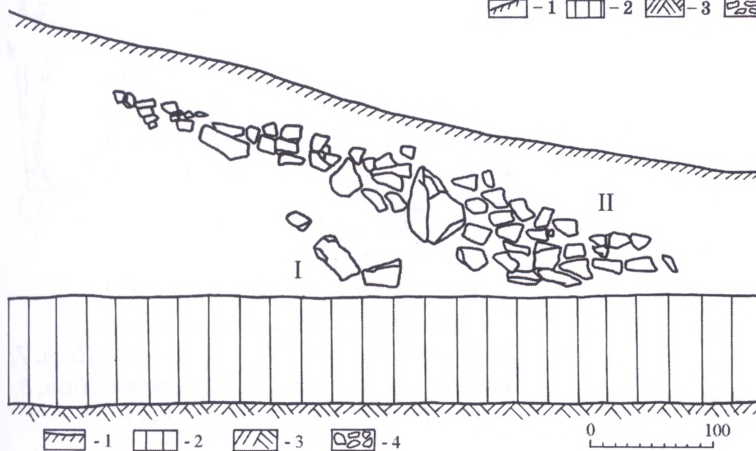
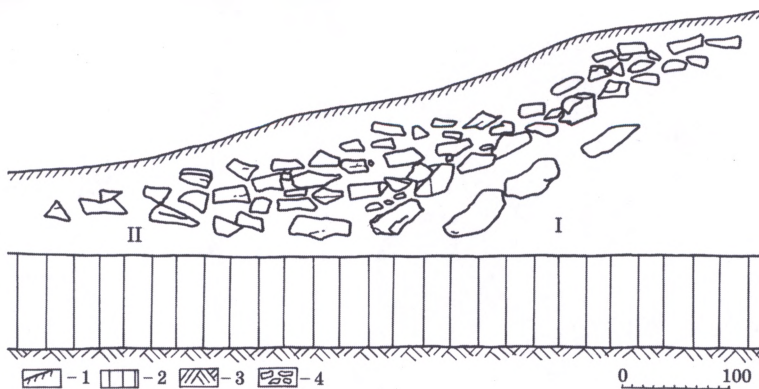
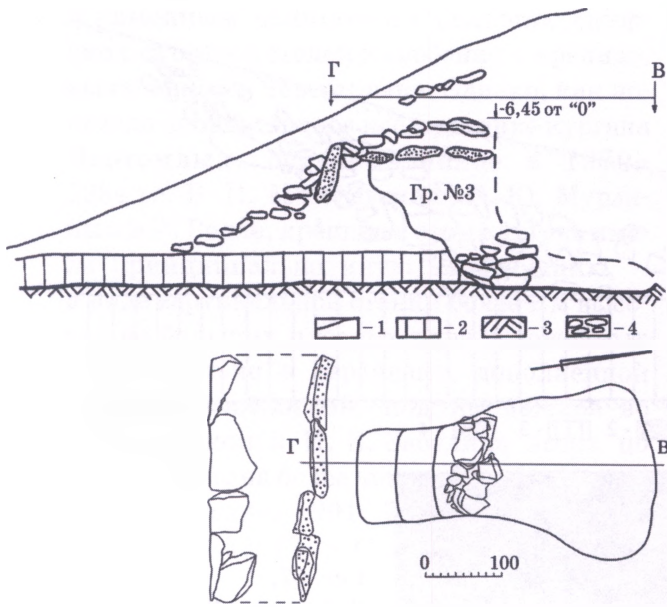


Рис. 59.  
Гайманова Могила.  
Разрез № 7:  
1 – современная поверхность кургана;  
2 – погребенный чернозем;  
3 – материк;  
4 – камни первой и второй крепид



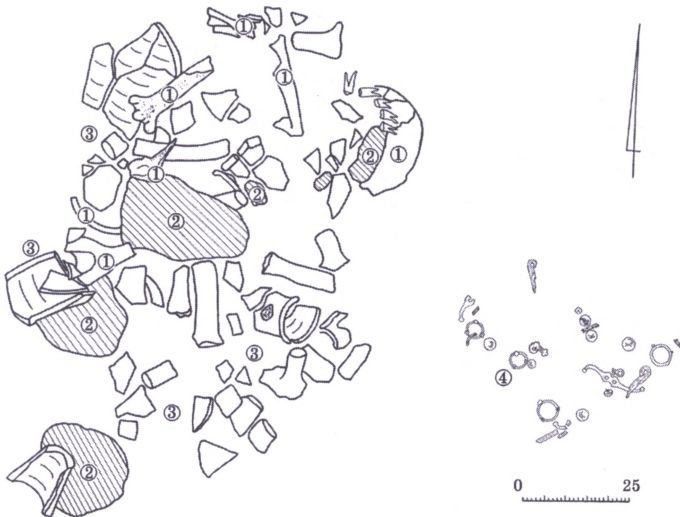
**Рис. 60. Гайманова Могила. Разрез № 11:**  
 1 – современная поверхность кургана;  
 2 – погребенный чернозем; 3 – материк;  
 4 – камни крепид и заклада входа  
 в камеру гробницы № 3



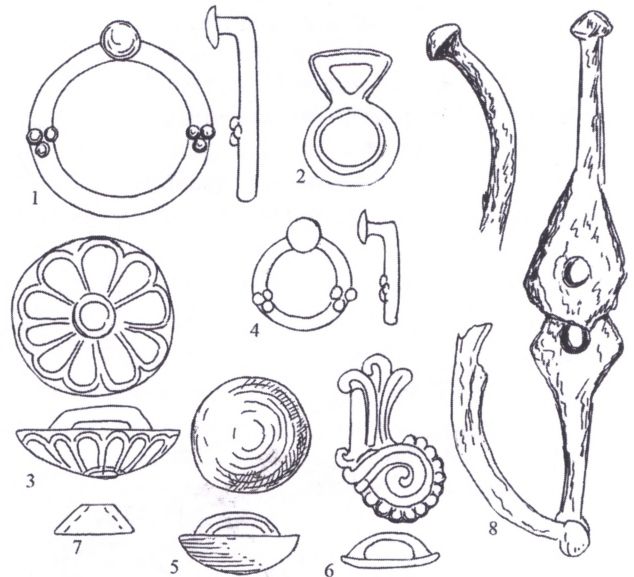
**Рис. 61. Тризна. Комплект № 1. Общий вид**



**Рис. 62. Тризна. Комплект № 1.**  
 Детали узды и седловки коня



**Рис. 63. Тризна. Комплект № 1:**  
 1 – кости лошади; 2 – камни; 3 – фрагменты амфор;  
 4 – детали узды и седловки коня



**Рис. 64. Тризна. Комплект № 1.**  
 Рисунок А. И. Тереножкина:  
 1 – Кат. 4; 2 – Кат. 10; 3 – Кат. 9; 4 – Кат. 7;  
 5 – Кат. 5; 6 – Кат. 8; 7 – Кат. 6; 8 – Кат. 3  
 (1–7 – бронза, 8 – железо)

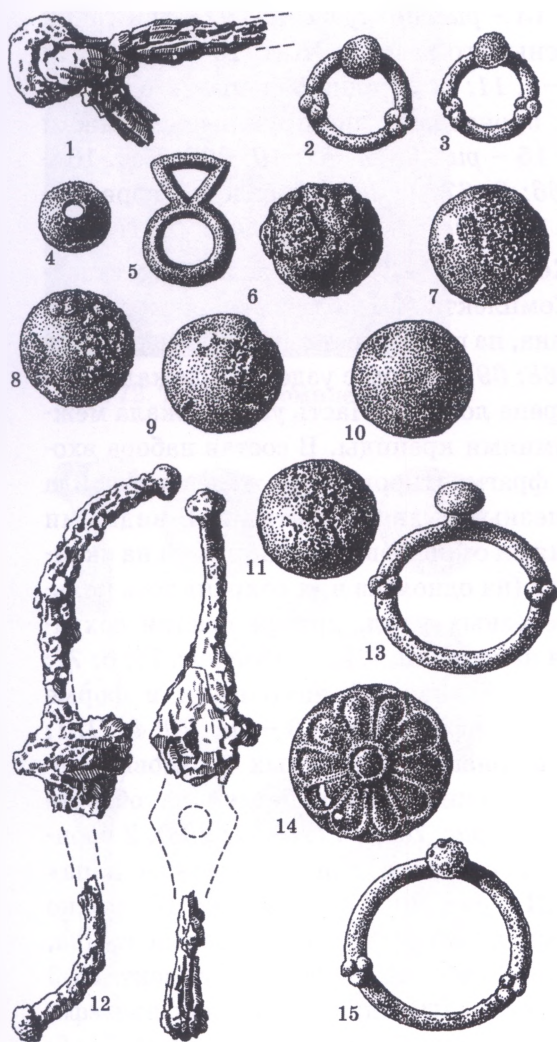


Рис. 65. Тризна. Комплект № 1.

Рисунок Худфонда:

1, 12 - Кат. 3; 2, 3 - Кат. 7; 4 - Кат. 6;  
5 - Кат. 10; 6-11 - Кат. 5; 13, 15 - Кат. 4;  
14 - Кат. 9 (1, 12 - железо, 2-11,  
13-15 - бронза)

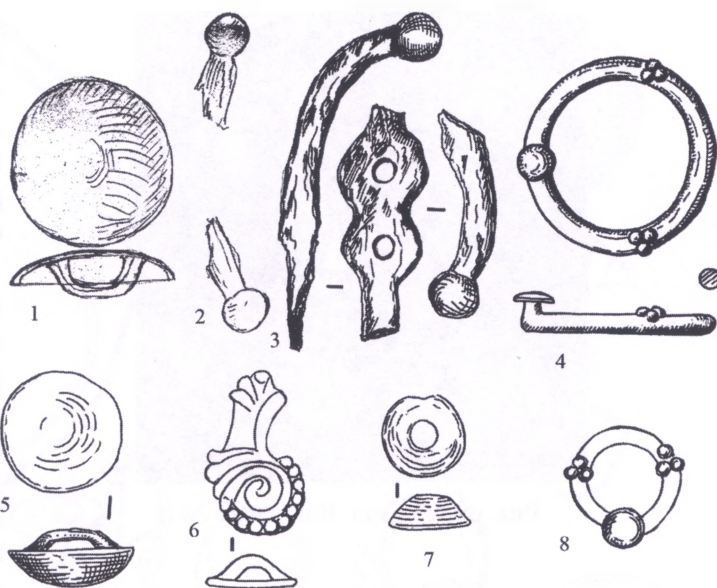


Рис. 66. Тризна. Комплект № 2. Рисунок А. И. Тереножкина:

1 - Кат. 13; 2, 3 - Кат. 11; 4 - Кат. 15; 5 - Кат. 14;  
6 - Кат. 12; 7 - Кат. 17; 8 - Кат. 16  
(1, 4-8 - бронза, 2, 3 - железо с бронзой)

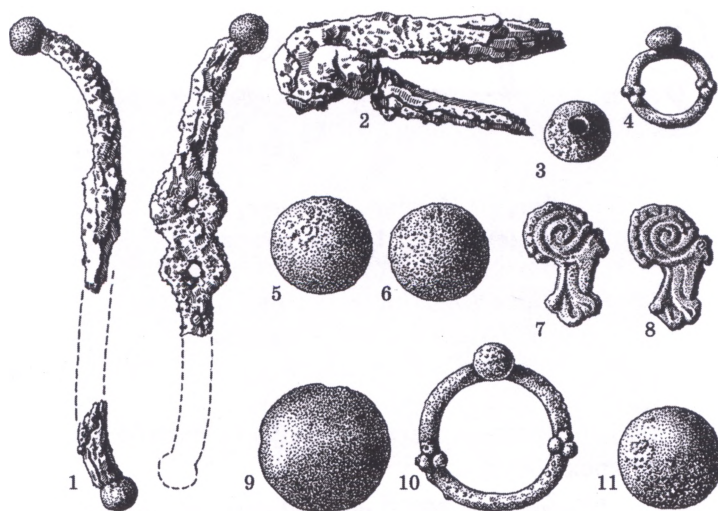


Рис. 67. Тризна. Комплект № 2. Рисунок Худфонда:

1, 2 - Кат. 11; 3 - Кат. 17; 4 - Кат. 16; 5-6, 11 - Кат. 14;  
7-8 - Кат. 12; 9 - Кат. 13; 10 - Кат. 15  
(1 - железо с бронзой, 2 - железо, 3-11 - бронза)

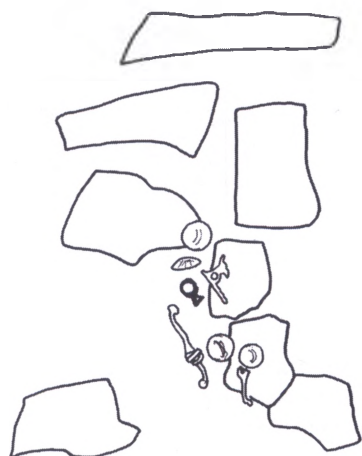


Рис. 68. Тризна. Комплект № 3.

Схема в полевом дневнике  
А. И. Тереножкина



Рис. 69. Тризна. Комплект № 3

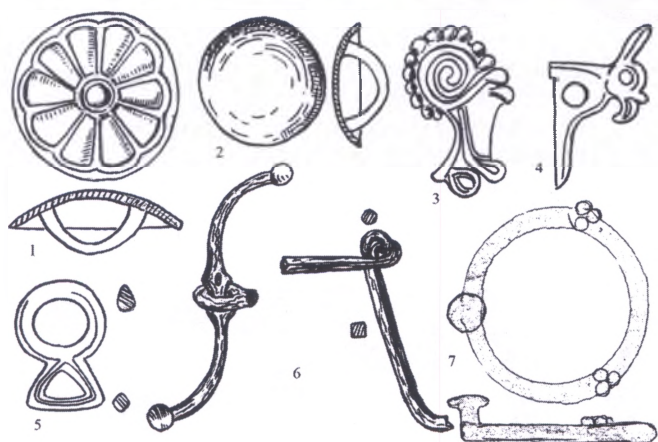


Рис. 70. Тризна. Комплект № 3.

Рисунок А. И. Тереножкина:

- 1 – Кат. 20; 2 – Кат. 22; 3 – Кат. 21;  
4 – Кат. 19; 5 – Кат. 23; 6 – Кат. 18;  
7 – Кат. 24 (1–5, 7 – бронза,  
6 – железо и бронза)

по горловинам, черепки амфор происходят от трех сосудов.

[Комплект № 2<sup>27</sup> обнаружен в западной части крепиды, под ее камнями (рис. 27). Здесь найдены фрагменты двух железных двудырчатых псалиев с бронзовыми шариками на концах (Кат. 11 – рис. 66: 2–3; 67: 1–2; 289: 1–2), два бронзовых нащечника типа «медвежья лапа» (Кат. 12 – рис. 66: 6; 67: 7–8; 290), большая бронзовая полусферическая бляха с петлями на обороте

(Кат. 13 – рис. 66: 1; 67: 9; 291), три таких же меньшего размера (Кат. 14 – рис. 66: 5; 67: 5–6, 11; 292), одна большая и одна малая бронзовые подпружные пряжки (Кат. 15 – рис. 66: 4; 67: 10; 293; Кат. 16 – рис. 66: 8; 67: 4; 294), бронзовая ворварка (Кат. 17 – рис. 66: 7; 67: 3; 295). – С. П.].

Комплект № 3<sup>28</sup> обнаружен в 1,5 м западнее Комплекта № 1 под каменной крепидой кургана, на поверхности древнего чернозема (рис. 68; 69). Рядом с уздечкой лежали кости черепа лошади. Часть узды лежала между камнями крепиды. В состав набора входили фрагментированные железные удила с железными двудырчатыми S-видными псалиями с бронзовыми шариками на окончаниях (на одном из них сохранилось кольцо железных удил, другой псалий сохранился наполовину) (Кат. 18 – рис. 70: 6; 71: 9; 296), бронзовый нахрапник в форме головки грифона (Кат. 19 – рис. 70: 4; 71: 1; 297), 5 орнаментированных бронзовых полусферических блях с петлей на обороте (Кат. 20 – рис. 70: 1; 71: 6–11; 298), 2 бронзовых нащечника типа «медвежья лапа» (Кат. 21 – рис. 70: 3; 71: 3–4; 299). [Согласно записям и зарисовкам А. И. Тереножкина, таблице Худфонда в составе Комплекта № 3 также найдены большая круглая полусферическая бляха (Кат. 22 – рис. 70: 2; 71: 5; 300), бронзовая пряжка повода (Кат. 23 –

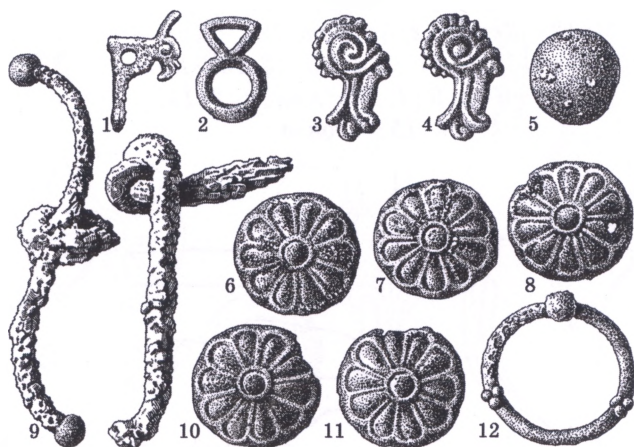


Рис. 71. Тризна. Комплект № 3.

Рисунок Худфонда

<sup>27</sup> В отчете этот комплект не учтен. Факт и место его находки устанавливаются по записям и зарисовкам А. И. Тереножкина, таблице Худфонда, где Комплект № 2 изображен в полном составе (рис. 66; 67), и Акту передачи на хранение в ЗКМ [С. П.].

<sup>28</sup> Из-за сбоя в нумерации в отчете этот комплект ошибочно записан как Комплект № 2. В записях А. И. Тереножкина этот комплект обозначен как «Узда № 3», то есть «Комплект № 3» [С. П.].



Рис. 72. Тризна. Комплект № 4

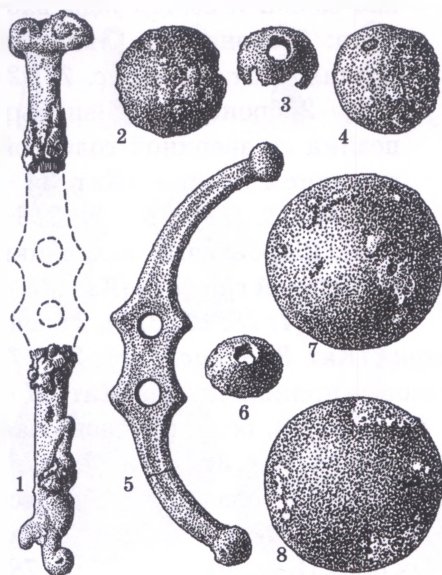


Рис. 74. Тризна. Комплект № 4.

Рисунок Худфонда:

1 - Кат. 28; 2, 4 - Кат. 29; 3,  
6 - Кат. 30; 5 - Кат. 25; 7, 8 - Кат. 27  
(1 - бронза и железо, 2-8 - бронза)

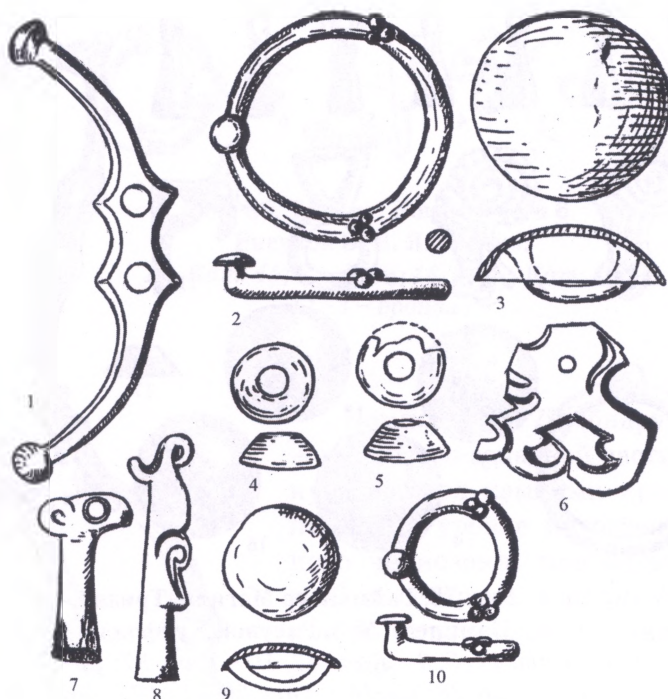


Рис. 73. Тризна. Комплект № 4.

Рисунок А. И. Тереножкина:

1 - Кат. 25; 2 - Кат. 31; 3 - Кат. 27; 4, 5 - Кат. 30;  
6 - Кат. 26; 7, 8 - Кат. 28; 9 - Кат. 29; 10 - Кат. 32  
(1-6, 9, 10 - бронза, 7, 8 - бронза и железо)



Рис. 75. Тризна. Комплект № 5

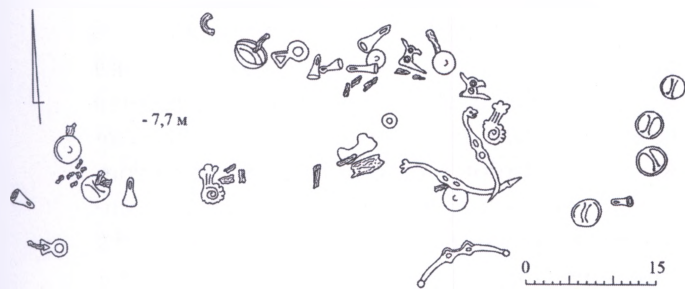
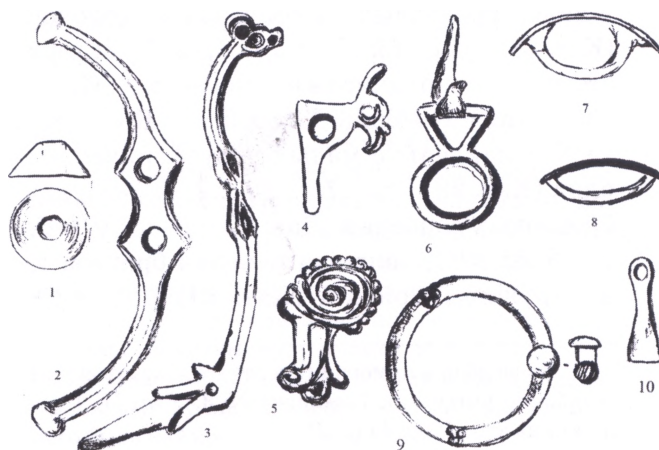


Рис. 76. Тризна. Комплект № 5

Рис. 77. Тризна. Комплект № 5.

Рисунок Э. В. Яковенко:

1 - Кат. 36; 2 - Кат. 33; 3 - Кат. 34; 4 - Кат. 35;  
5 - Кат. 42; 6 - Кат. 37; 7 - Кат. 39; 8 - Кат. 40;  
9 - Кат. 38; 10 - Кат. 41  
(1-10 - бронза, 6 - бронза и кожа)



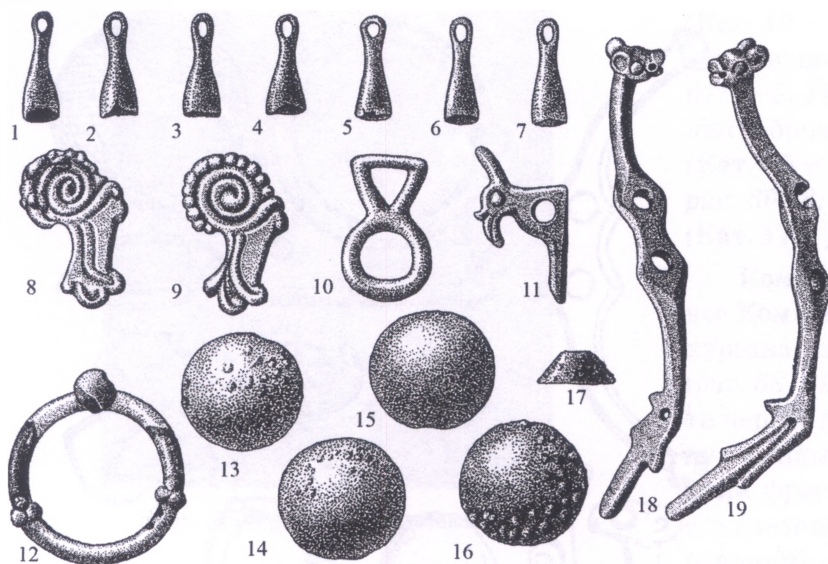


Рис. 78. Гайманова Могила. Тризна.

Комплект № 5. Рисунок Худфонда.

1-7 - Кат. 41; 8, 9 - Кат. 42; 10 - Кат. 37; 11 - Кат. 35;  
12 - Кат. 38; 13-16 - Кат. 39-40; 17 - Кат. 36;  
18, 19 - Кат. 34 (1-16 - бронза)

рис. 70: 5; 71: 2; 301), большая бронзовая подпружная пряжка (Кат. 24 - рис. 70: 7; 71: 12; 302) - С. П.].

Комплект № 4<sup>29</sup> обнаружен под камнями крепицы кургана в ее северной части - в засыпке входной ямы № 1 в Северную гробницу № 1. Уздечка занимала площадь 30 x 30 см (рис. 72). В верхней ее части лежали 2 бронзовых С-видных псаля (Кат. 25 - рис. 73: 1; 74: 5; 304), обломок плоской бронзовой бляхи (Кат. 26 - рис. 73: 6; 305) и сильно коррозированные железные удила. Чуть ниже лежали 4 бронзовые полусферические бляхи, вложенные одна в одну (Кат. 27 - рис. 73: 3; 74: 7-8; 306), 1 бронзовый (Кат. 25) и 1 железный псалий, а также два окончания железного псаля в виде бронзовых зооморфных головок (Кат. 28 - рис. 73: 7-8; 74: 1; 307). [Сверх этого, согласно записям на рисунках А. И. Тереножкина и таблице Худфонда, в Комплекте № 4 найдены 5 малых полусферических блях (Кат. 29 - рис. 73: 9; 74: 2, 4; 308), две бронзовых ворварки (Кат. 30 - рис. 73: 4-5; 74: 3, 6; 309), большая и малая бронзовые подпружные пряжки (Кат. 31, Кат. 32 -

рис. 73: 2, 10; 310-311). - С. П.].

Комплект № 5<sup>30</sup> обнаружен в 1970 г. под западной частью крепицы, на уровне погребенного чернозема, южнее западного конца центральной бровки, примерно в 1,5-2 м от нее. Уздечка была разбросана на длину до 5 м (рис. 75; 76). Рядом с уздой обнаружены кости барана и одна лошадиная бабка. В состав узды входили: 2 бронзовых С-видных псаля (Кат. 33 - рис. 77: 2; 312), 2 бронзовых S-видных псаля со звериной головкой на одном конце (Кат. 34 - рис. 77: 3; 78: 18-19; 313-314), 2 бронзовых налобника с головкой грифона (Кат. 35 - рис. 77: 4; 78: 11; 315), 2 брон-

зовые ворварки (Кат. 36 - рис. 77: 1; 78: 17; 316), 3 бронзовые пряжки повода (Кат. 37 - рис. 77: 6; 78: 10; 317), большая бронзовая подпружная пряжка (Кат. 38 - рис. 77: 9; 78: 12; 318), большая бронзовая полусферическая бляха (Кат. 39 - рис. 77: 7; 319), 11 таких же малых блях (Кат. 40 - рис. 77: 8; 78: 13-16; 320), 21 бронзовая подвеска-«колокольчик» (Кат. 41 - рис. 77: 10; 78: 1-7; 321). [Сверх учтенных в отчете, в наборе также найдены 4 бронзовых нащечника типа «медвежья лапа» (Кат. 42 - рис. 77: 5; 78: 8-9; 322). - С. П.].

Комплект № 6<sup>31</sup> найден здесь же, чуть западнее Комплекта № 5 (рис. 79), и состоял из трех С-видных бронзовых псаля (Кат. 43 - рис. 81: 12-13; 323), двух бронзовых налобников - один в виде головки грифона, такого же, как в предыдущем комплекте, а другой с головкой какого-то зверя неясной принадлежности (Кат. 44/1-2 - рис. 80: 2; 81: 10; 324-325), малой бронзовой подпружной пряжки (Кат. 45 - рис. 80: 1; 326), 3 бронзовых ворварок (Кат. 46 - рис. 80: 3; 81: 9; 327), бронзовой пряжки повода

<sup>29</sup> Из-за сбоя в нумерации в отчете этот комплект ошибочно учтен как Комплект № 3. У А. И. Тереножкина это «Узда 4» [С. П.].

<sup>30</sup> Из-за сбоя в нумерации в отчете этот комплект ошибочно описан как Комплект № 4 [С. П.].

<sup>31</sup> Из-за сбоя в нумерации в отчете этот комплект ошибочно учтен как Комплект № 5 [С. П.].

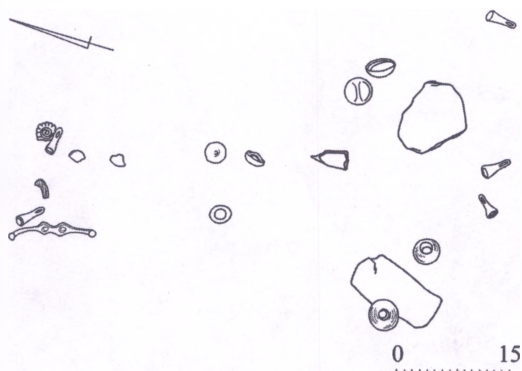


Рис. 79. Тризна. Комплект № 6

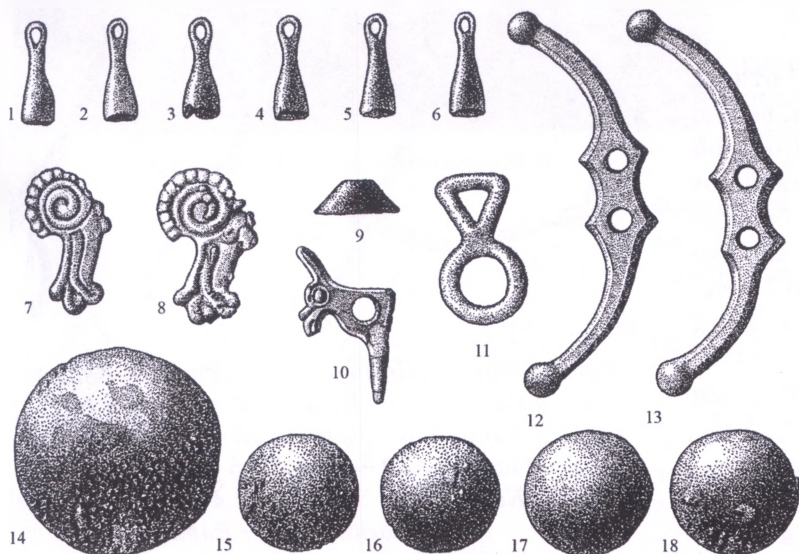


Рис. 81. Тризна. Комплект № 6. Рисунок Худфонда:

1-6 - Кат. 49; 7, 8 - Кат. 48; 9 - Кат. 46; 10 - Кат. 44/1;  
11 - Кат. 47; 12, 13 - Кат. 43; 14 - Кат. 50; 15-18 - Кат. 51  
(1-18 - бронза)

(Кат. 47 - рис. 81: 11; 328), 5 бронзовых нащечников типа «медвежья лапа» (Кат. 48 - рис. 81: 7-8; 329), 11 бронзовых подвесок «колокольчиков» (Кат. 49 - рис. 81: 1-6; 330), большой бронзовой полусферической бляхи (Кат. 50 - рис. 81: 14; 331), 11 таких же блях малого размера (Кат. 51 - рис. 81: 15-18; 332).

После снятия комплектов № 4 и № 5 под ними оказались три железных наконечника копий, вертикально воткнутых в землю. Железо очень плохой сохранности. Сохранившаяся длина наконечников 26 см, ширина пера - 5 см. Плохая сохранность металла не позволила взять находки (Кат. 52 - рис. 333).



Рис. 80. Тризна. Комплект № 6.

Рисунок Э. В. Яковенко:

1 - Кат. 45; 2 - Кат. 44/2; 3 - Кат. 46  
(1-3 - бронза)

Комплект № 7<sup>32</sup> обнаружен в северо-западной части кургана, под камнями крепиды, на уровне погребенного чернозема, примерно в 10 м севернее западного конца поперечной бровки кургана.

Комплект состоял из 16 пар железных удил с бронзовыми и железными псалями<sup>33</sup> (Кат. 53-68 - рис. 83; 334-350), а также из нескольких бронзовых полусферических блях. Все удила, что следует особо подчеркнуть, были сложены единым комком: скрещенные и вогнутые одни в другие так, что все вместе образовывали сплошной ком с торчащими псалями (рис. 82). Его разборка была очень трудной,

и по ее окончании оказалось, что удила были специально так сложены и, видимо, это связано с погребальным обрядом или иными культовыми и идеологическими верованиями. Все удила оказались с полным набором псалиев, один из которых мог быть железным, а другой бронзовым.

<sup>32</sup> Из-за сбоя в нумерации в отчете этот комплект ошибочно учтен как Комплект № 6 [С. П.].

<sup>33</sup> Одни железные удила с двумя бронзовыми псалями в 1971 г. были переданы на хранение в школьный музей с. Балки, о чем имеется запись в книге поступлений школьного музея. В отчете о раскопках они не учтены. К сожалению, на сегодняшний день эти удила не сохранились и о типе псалиев ничего не известно. По-видимому, они не отличались от имеющих в данном комплекте, почему и были отданы в школьный музей. Таким образом, в Комплекте № 7 всего было найдено 17 уздечек [С. П.].



Рис. 82. Тризна. Комплект № 7

[Суммарно упомянутые в отчете «несколько бронзовых блях» (см. выше) в действительности, согласно «Полевой описи находок 1970 г.», представляют собой целый ряд разнообразных бронзовых изделий, в полном составе зарисованных на таблице Худфонда. Это 7 больших полусферических гладких блях с петлей на обороте (Кат. 69 – рис. 84: 2, 4–6, 9–11; 351), 1 такая же с рубчиками по краю (Кат. 70 – рис. 84: 8; 352), 2 полусферические гладкие бляхи меньшего размера (Кат. 71 – рис. 84: 1, 7; 353), 2 такие же с выступом в центре (Кат. 72 – рис. 84: 3; 354), ажурный нащечник в виде крупа животного (Кат. 73 – рис. 84: 12) и 4 больших составных пластинчатых нащечника типа «петушок», украшенных гравировкой (Кат. 74 – рис. 84: 13–16; 356–357). Также, согласно «Полевой описи находок 1970 г.», совместно с уздечными принадлежностями Комплекта № 7 найдены фрагменты амфор из позднейшей в кургане тризны, связанной с Северной гробницей № 1 (Кат. 1/19–30). – С. П.]

Комплект № 8<sup>34</sup>. При разборке крепиды в северо-западной части под камнями на 0,75 м ниже уровня погребенного чернозема<sup>35</sup> (в 5 м к северу от входной

<sup>34</sup> Из-за сбоя в нумерации в отчете ошибочно учтен как Комплект № 7 [С. П.].

<sup>35</sup> Указанная в отчете и на полевом чертеже глубина находки «–0,75 м ниже уровня погребенного чернозема» представляется странной. Судя по фотографии (рис. 85), находки обнаружены в черноземе, чего не могло бы быть при такой глубине. Видимо, ошибка.

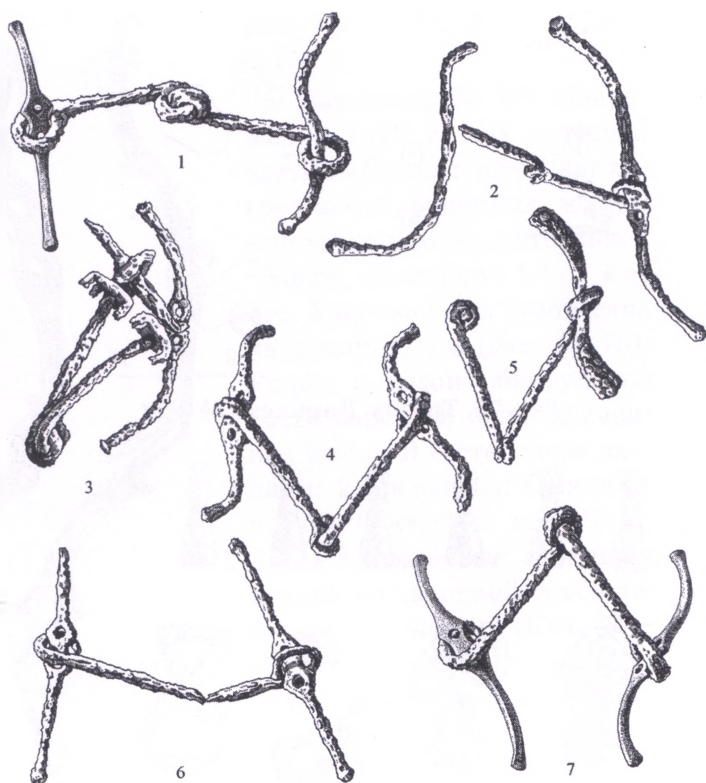


Рис. 83. Тризна. Комплект № 7. Рисунок Худфонда:

- 1 – Уздечка № 3 – Кат. 55; 2 – Уздечка № 15 – Кат. 67; 3 – Уздечка № 5 – Кат. 57; 4 – Уздечка № 9 – Кат. 61; 5 – Уздечка № 7 – Кат. 59; 6 – Уздечка № 4 – Кат. 56; 7 – Уздечка № 1 – Кат. 53 (1, 7 – бронза и железо, 2–6 – железо)

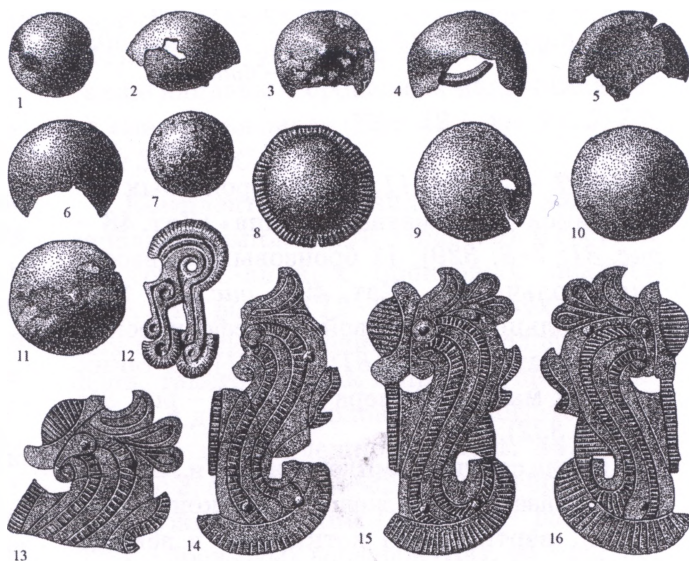


Рис. 84. Тризна. Комплект № 7.

Рисунок Худфонда:

- 1, 7 – Кат. 71; 2, 4–6, 9–11 – Кат. 69; 3 – Кат. 72; 8 – Кат. 70; 12 – Кат. 73; 13–16 – Кат. 74 (1–16 – бронза)





Рис. 85. Тризна. Комплект № 8



Рис. 86. Тризна. Комплект № 8



Рис. 87. Тризна. Расчистка Комплекта № 8.  
Слева – Л. А. Дубровская, далее В. И. Бидзиля и бульдозеристы



Рис. 88. Тризна. Расчистка Комплекта № 8. «Болельщики»

ямы № 1 в Северную гробницу № 1 – рис. 27) обнаружены бронзовые украшения конского снаряжения и погребальной повозки. Как и в других выше описанных случаях, здесь, видимо, узда представлена неполными наборами и число уздечных деталей непарное. Предметы залежали компактной группой на небольшой площади. К сожалению, находка была сдвинута ножом бульдозера и первоначальное ее состояние осталось невыясненным (рис. 85–87)<sup>36</sup>.

В составе украшений конского снаряжения оказались 4 бронзовых псаля (Кат. 75), 12 бронзовых колокольчиков трех размеров (Кат. 76, Кат. 77, Кат. 78), 13 больших полу-сферических блях (Кат. 79), 4 таких же маленького размера (Кат. 80), [два больших пластинчатых конских налобника, украшенных рельефными изображениями (Кат. 81, Кат. 82). – С. П.]<sup>37</sup>. Бронзовые

<sup>36</sup> Комплект № 8 по его местоположению в кургане В. И. Бидзиля связывал с Северной гробницей № 1, что подтверждается и находками однотипных вещей в Комплекте № 8 и Северной гробнице № 1. – [С. П.].

<sup>37</sup> Кат. 81, Кат. 82 в отчете не учтены. Их наличие в Комплекте № 8 устанавливается по «Полевой описи находок 1970 г.», подтверждается рисунком одной из них на таблице Худфонда в составе этого комплекта, а также соответствующими шифрами на находках в коллекции ЗКМ [С. П.].



Рис. 89. Тризна. Комплект № 8.  
Первичная фиксация находок.  
Справа Л. А. Дубровская

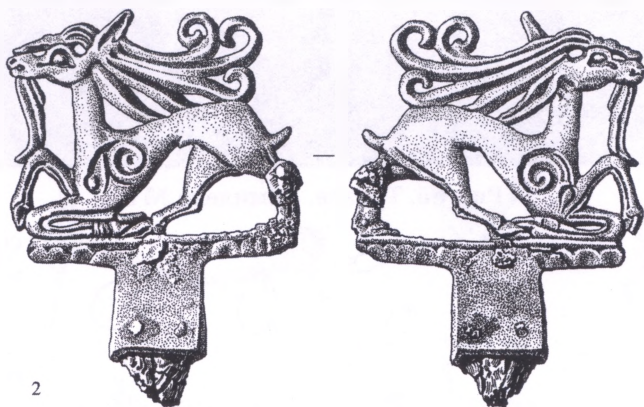
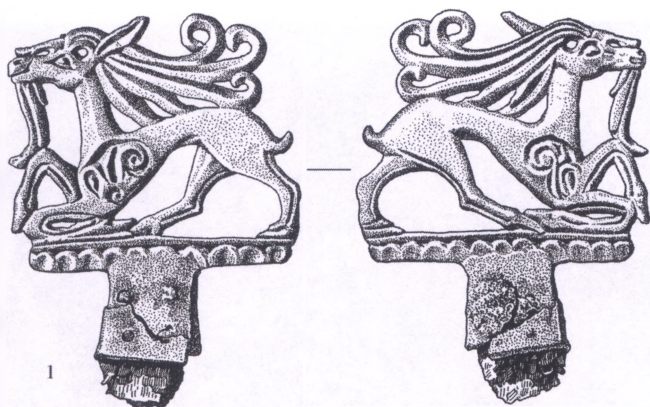


Рис. 90. Тризна. Комплект № 8. Рисунок Худфонда.  
Бронзовые навершия: 1 – Кат. 86/1; 2 – Кат. 86/2

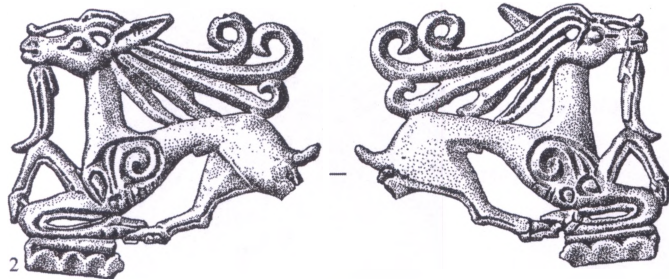
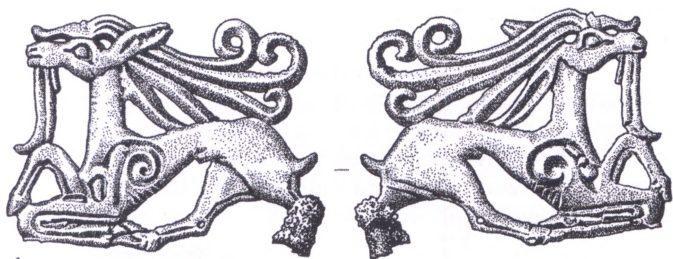


Рис. 91. Тризна. Комплект № 8.  
Рисунок Худфонда. Бронзовые навершия:  
1 – Кат. 86/3; 2 – Кат. 86/4

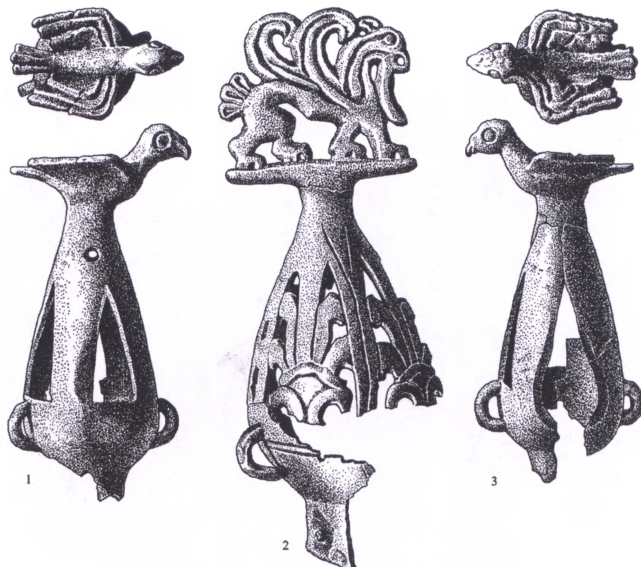
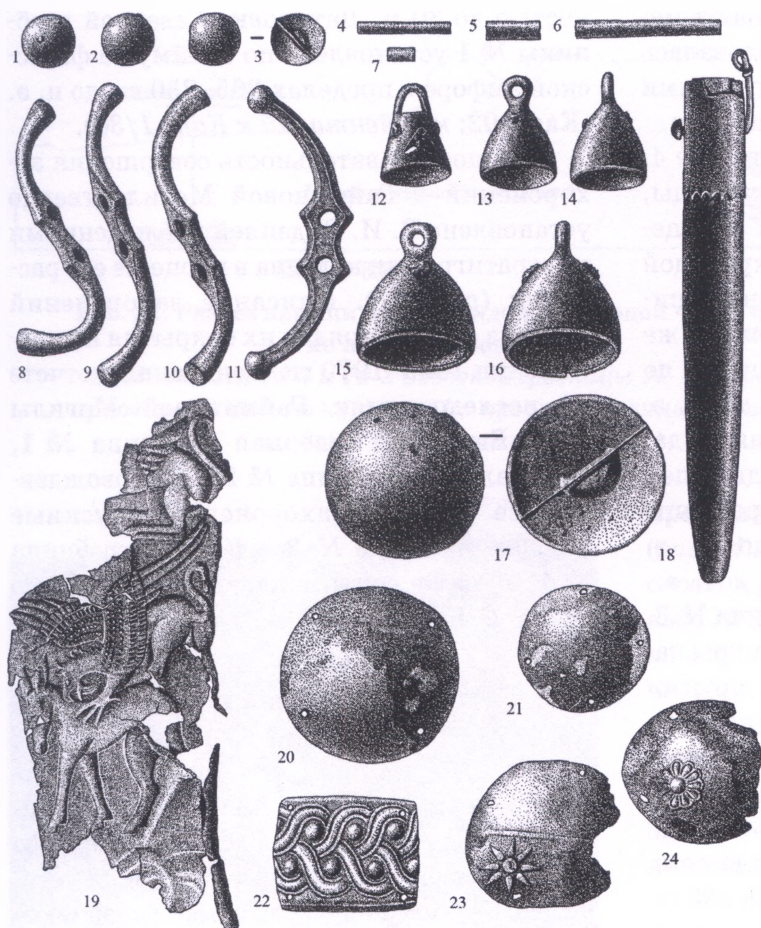


Рис. 92. Тризна. Комплект № 8.  
Рисунок Худфонда. Бронзовые навершия:  
1 – Кат. 87/1; 2 – Кат. 88; 3 – Кат. 87/2



(Кат. 87/1–2) и одно грушевидное навершие с фигурой грифона (Кат. 88). Среди украшений узды и погребальной повозки обнаружен каменный оселок в бронзовой обойме (Кат. 89) (рис. 90–93; 358–388).

### 1.9. Захоронения кургана Гайманова Могила

[В Гаймановой Могиле открыты четыре последовательно совершенных захоронения. Самая ранняя, первая в кургане, Центральная гробница № 2, сопровождалась захоронением коней в отдельной катакомбе. Совершенные погребения в Центральной гробнице № 2 осуществлялось по сложному многоступенчатому ритуальному сценарию, о чем свидетельствуют погребальная дорожка на уровне древнего горизонта, выстланная прутьями и камышом, ведущая с северо-запада к входной яме. У начала этой дорожки в северо-западной поле кургана было совершенно сопровождающее захоронение подростка-слуги погребение № 5, а также оставлен ряд различных поминальных приношений (кости животных, фрагменты амфор (Кат. 1/1–18), наборы уздечных принадлежностей (Комплекты № 1–3, 5–6 – Кат. 3–24, 33–52), предметы вооружения (Кат. 2/1–3) на месте будущей первой крепиды в западном – северо-западном секторе кургана. Первичная насыпь над Центральной гробницей № 2 сразу же была сооружена на полную высоту, в древности составлявшую, по-видимому, более 10 м при диаметре 49 м, и обнесена первой кольцевой крепидой. Центральная гробница № 2 по клеймам на гераклейских амфорах, найденным в тризне, датируется 380-ми гг. до н. э. (Кат. 1/3, а, б, в; 90; комментарий к Кат. 1/30). Остатки поминальной тризны в виде обильных находок мелких обломков амфор и костей животных также были зафиксированы вдоль западной полы кургана

Рис. 93. Тризна. Комплект № 8. Рисунок Худфонда:

- 1–3 – Кат. 80; 4–7 – Кат. 84; 8–10 – Кат. 75/2;  
 11 – Кат. 75/1; 12 – Кат. 78; 13, 14 – Кат. 77;  
 15, 16 – Кат. 76; 17 – Кат. 79; 18 – Кат. 89; 19 – Кат. 81;  
 20 – Кат. 83/1; 21 – Кат. 83/3; 22 – Кат. 85;  
 23, 24 – Кат. 83/2 (1–17, 19–24 – бронза,  
 18 – камень и бронза)

украшения погребальной повозки здесь многочисленны и разнообразны: не менее 150<sup>38</sup> больших тонких круглых блях с отверстиями для нашивания разных размеров [из которых на 8 имеются рельефные оттиски 12-лепестковой розетки и македонской звезды. – С. П.] (Кат. 83), более 130<sup>39</sup> трубчатых пронизей разной длины (Кат. 84), более 10 орнаментированных прямоугольных тонких блях с отверстиями для нашивания (Кат. 85), 4 навершия с плоским изображением оленя (Кат. 86/1–4), 2 грушевидных навершия с фигуркой птицы наверху

<sup>38</sup> В действительности – не менее 180 экз. См.: Кат. 83/1–3.

<sup>39</sup> В действительности – не менее 200 шт. См.: Кат. 84.

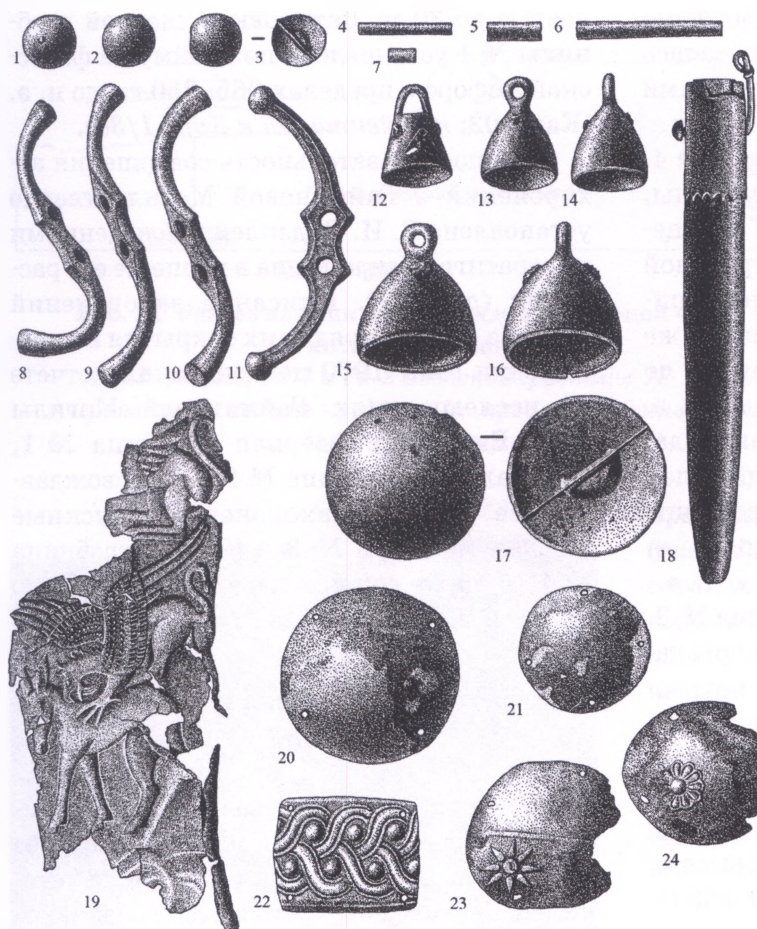


Рис. 93. Тризна. Комплект № 8. Рисунок Худфонда:  
 1-3 - Кат. 80; 4-7 - Кат. 84; 8-10 - Кат. 75/2;  
 11 - Кат. 75/1; 12 - Кат. 78; 13, 14 - Кат. 77;  
 15, 16 - Кат. 76; 17 - Кат. 79; 18 - Кат. 89; 19 - Кат. 81;  
 20 - Кат. 83/1; 21 - Кат. 83/3; 22 - Кат. 85;  
 23, 24 - Кат. 83/2 (1-17, 19-24 - бронза,  
 18 - камень и бронза)

украшения погребальной повозки здесь многочисленны и разнообразны: не менее 150<sup>88</sup> больших тонких круглых блях с отверстиями для нашивания разных размеров [из которых на 8 имеются рельефные оттиски 12-лепестковой розетки и македонской звезды. - С. П.] (Кат. 83), более 130<sup>89</sup> трубчатых пронизей разной длины (Кат. 84), более 10 орнаментированных прямоугольных тонких блях с отверстиями для нашивания (Кат. 85), 4 навершия с плоским изображением оленя (Кат. 86/1-4), 2 грушевидных навершия с фигуркой птицы наверху

<sup>88</sup> В действительности - не менее 180 экз. См.: Кат. 83/1-3.

<sup>89</sup> В действительности - не менее 200 шт. См.: Кат. 84.

(Кат. 87/1-2) и одно грушевидное навершие с фигурой грифона (Кат. 88). Среди украшений узды и погребальной повозки обнаружен каменный оселок в бронзовой обойме (Кат. 89) (рис. 90-93; 358-388).

### 1.9. Захоронения кургана Гайманова Могила

[В Гаймановой Могиле открыты четыре последовательно совершенных захоронения. Самая ранняя, первая в кургане, Центральная гробница № 2, сопровождалась захоронением коней в отдельной катакомбе. Совершенные погребения в Центральной гробнице № 2 осуществлялось по сложному многоступенчатому ритуальному сценарию, о чем свидетельствуют погребальная дорожка на уровне древнего горизонта, выстланная прутьями и камышом, ведущая с северо-запада к входной яме. У начала этой дорожки в северо-западной поле кургана было совершенно сопровождающее захоронение подростка-слуги погребение № 5, а также оставлен ряд различных поминальных приношений (кости животных, фрагменты амфор (Кат. 1/1-18), наборы уздечных принадлежностей (Комплекты № 1-3, 5-6 - Кат. 3-24, 33-52), предметы вооружения (Кат. 2/1-3) на месте будущей первой крепиды в западном - северо-западном секторе кургана. Первичная насыпь над Центральной гробницей № 2 сразу же была сооружена на полную высоту, в древности составлявшую, по-видимому, более 10 м при диаметре 49 м, и обнесена первой кольцевой крепидой. Центральная гробница № 2 по клеймам на гераклейских амфорах, найденным в тризне, датируется 380-ми гг. до н. э. (Кат. 1/3, а, б, в; 90; комментарий к Кат. 1/30). Остатки поминальной тризны в виде обильных находок мелких обломков амфор и костей животных также были зафиксированы вдоль западной полы кургана